

A classical painting of a young man, likely a hero or warrior, with a red cape and a sword. The man is shown from the waist up, shirtless, with a red cape draped over his left shoulder. He holds a sword in his right hand, which is raised above his head. His left hand is positioned near his waist. The background is dark and atmospheric, suggesting a dramatic scene. The overall style is characteristic of 17th-century Italian Baroque painting.

ARCADIA

ART AUCTIONS ROME

IMPORTANTI DIPINTI ANTICHI

ROMA, 13 MAGGIO 2026





IMPORTANTI DIPINTI ANTICHI

ROMA, 13 MAGGIO 2026

TORNATA UNICA

ore 15:00



ESPOSIZIONE

da Giovedì 7 a Domenica 10
dalle ore 10:00 alle ore 19:00
Lunedì 11 dalle ore 10:00 alle ore 13:00

Palazzo Celsi
Corso Vittorio Emanuele II, 18
00186 Roma

PER PARTECIPARE ALL'ASTA LIVE
www.astearcadia.com registrandosi su My Arcadia



ART AUCTIONS ROME

DIPARTIMENTI

DIPINTI ANTICHI

Massimo Tagliatesta
dipintiantichi@astearcadia.com

Consulente

Leonardo Scarfò

DIPINTI DEL XIX SECOLO

ottocento@astearcadia.com

DISEGNI ANTICHI

Lorenzo Giammattei
disegni@astearcadia.com

MOBILI E ARREDI ANTICHI ARTE ORIENTALE, ARGENTI

Silvia Vallini Celesti
vallini@astearcadia.com

Consulente

Leonardo Scarfò

ARTE MODERNA E CONTEMPORANEA, GRAFICA

Giovanni Damiani
damiani@astearcadia.com

DESIGN E ARTI DECORATIVE DEL XX SECOLO

Giovanni Damiani
damiani@astearcadia.com

GIOIELLI E PREZIOSI

Antonella De Angelis
gioielli@astearcadia.com

OROLOGI DA POLSO E DA TASCA

Aldo Aurili
orologi@astearcadia.com

CASA D'ASTE ARCADIA

PALAZZO CELSI
Corso Vittorio Emanuele II, 18
00186 Roma

Tel. +39 06 68309517

Tel. +39 06 6793476

Whatsapp 342 3893275

info@astearcadia.com

www.astearcadia.com

*Per valutazioni gratuite
delle vostre opere*

valutazioni@astearcadia.com

Per richiedere un condition report

valutazioni@astearcadia.com

Seguici su



CONTATTI

Direzione

Massimo Tagliatesta
tagliatesta@astearcadia.com

Responsabile operativo

Maria Sole Tagliatesta
sole.tagliatesta@astearcadia.com

Amministrazione

Fabrizio Marini
Domenica Leotta
amministrazione@astearcadia.com

Coordinamento Generale

Michele Dresda
dresda@astearcadia.com

Coordinamento Dipartimenti

Maria Cristina Samarughi
samarughi@astearcadia.com

Segreteria, Assistenza Clienti, Licenze di esportazione, Trasporti

Chiara Carroccia
Claudia Di Candia
info@astearcadia.com

Foto

Marco Viscuso
Paolo Cipollina

TORNATA UNICA

da lotto 206 a lotto 387





206

PITTORE TOSCANO DEL XIX SECOLO

Annunciazione - Ave Maria Gratia Plena

oro e tempera su tavola
cm 51x46

Opera ispirata all'*Annunciazione* di Simone Martini, eseguita per l'altare di Sant'Ansano nel transetto del Duomo di Siena, dedicato alla Vergine Assunta, conservata presso gli Uffizi.

Stima € 300 / € 600



207

LUIGI COCHETTI

San Giovanni Evangelista

olio su tavola
cm 66x45

L'opera in esame rappresenta un santo con barba, identificabile con buona probabilità in San Girolamo. Si tratta con ogni verosimiglianza di un dipinto databile ai primi decenni del XIX secolo.

L'attribuzione può essere ricondotta a Luigi Cochetti (1802-1884), pittore di formazione accademica, allievo dell'Accademia di San Luca. La sua educazione artistica ebbe un peso determinante nel definire il suo linguaggio figurativo: l'Accademia gli garantì infatti una preparazione rigorosa sia sul piano tecnico sia su quello teorico, fondata sullo studio dell'arte classica e sull'analisi dei grandi modelli del passato. L'opera qui in esame attesterebbe un confronto con i modelli rinascimentali.

Stima € 1.200 / € 1.800

208

SCUOLA SENESE XIX/XX SECOLO

Pia dei Tolomei

olio su tavola

cm 76x54,5 - con cornice cm 85,5x64

Stima € 400 / € 800



209

SCUOLA SENESE XIX/XX SECOLO

Piccola Madonna con bambino

tecnica mista su carta applicata su tavola

cm 35x26 - con cornice cm 50x40

Stima € 200 / € 400



210

PITTORE TOSCANO DEL XIX
SECOLO

***Vergine annunciata, nei modi della
pittura rinascimentale***

olio su tavola

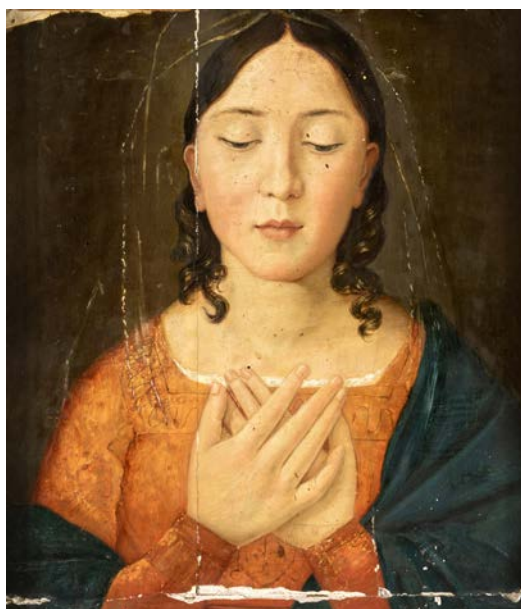
cm 44x36 - in cornice cm 76x61

Raffigurata con lo sguardo rivolto in basso e le mani incrociate all'altezza del petto in un gesto che indica l'accettazione della volontà divina; entro antica cornice in legno ebanizzato con quattro ordini di intagli a trottola dorati

Provenienza

Collezione privata, Siena

Stima € 2.000 / € 4.000





211

ANTONIO GREGORI (ATTRIBUITO A)

Madonna col Bambino in trono - Madonna di Loreto

olio su tavola

cm 130x63,5 - con cornice cm 146x74

Si riporta di seguito un estratto della scheda del Prof. Marco Ciampolini "L'opera è dipinta su di una tavola cuspidata come quella dei pannelli dei politici del Trecento e del primo Quattrocento. Vuole infatti essere una sorta di icona dal forte valore devozionale. Si dà importanza alla preziosità dell'abito e persino ai gioielli che vi sono appesi. Potrebbe trattarsi di un'opera senese, infatti a Siena la Madonna di Loreto era molto venerata e a lei erano dedicate due cappelle, una in Palazzo Pubblico, l'altra nel Palazzo del governatore granducale in piazza del Duomo. Potrebbe trattarsi dell'opera di un pittore che si dedicava a pitture decorative o di arte minore. Il più attivo in questi campi a Siena nella prima metà del Seicento (tempo che sembra il più congruo per l'esecuzione dell'opera) fu Antonio Gregori, unito per parentela e legami di bottega alla famiglia Rustici"

Provenienza

Tradizionalmente indicata come Castello di Torre Alfina, Acquapendente, Orvieto

Stima € 800 / € 1.500



212

PITTORE LIGURE DEL XV SECOLO

Predica di San Bernardino da Siena

tempera su tavola

cm 113x53

Stima € 2.500 / € 3.500

**BERNARDINO LUINI
(CERCHIA DI)*****Madonna col Bambino tra San Girolamo e San Giovanni Battista***

tempera e olio su tavola

cm 44,5x40,5 - con cornice cm 67,5x62,5

Sul retro: stemma araldico e targhetta metallica con iscrizione: *POZZI GIUSEPINNA + Luigi + Triacca Amalia - Nata a Varese*

Si tratta di una composizione devozionale a mezzo busto con la Vergine che sostiene il Bambino nudo, in atteggiamento tenero e meditativo. Alla sinistra San Girolamo in veste cardinalizia, alla destra San Giovanni Battista con casacca in pelle di cammello. Sul piano sono disposti oggetti simbolici: un libro (le Scritture), due ciliegie (richiamo al peccato originale e al sangue della Passione) e una rosa, allusione alla purezza mariana secondo il motivo della *Madonna del Roseto*. Per la dolcezza dei volti, l'inclinazione del capo della Vergine e la morbida modulazione luminosa, l'opera si inserisce nell'ambito della cultura leonardesca lombarda e si propone in attribuzione a un pittore della cerchia di Bernardino Luini, in relazione ai modelli diffusi a Milano nei primi decenni del Cinquecento. Il confronto appare in particolare pertinente con la *Madonna dell' Aiuto* della Basilica di Sant' Ambrogio, per analogie nell'impostazione del gruppo madre-figlio e nella resa dei tratti fisionomici.

Provenienza

già collezione Giuseppina Pozzi, Varese; collezione privata, Roma

Stima € 2.000 / € 4.000





214

PITTORE NAPOLETANO DEL XVIII SECOLO

Madonna Regina del cielo col Bambino, San Gennaro e Santo eremita

olio su tavola

cm 93 x 77 con cornice

L'iconografia della Madonna col Bambino tra San Gennaro e San Francesco di Paola qui presa in esame va riferita alla cosiddetta Madonna del Carmine, che a sua volta deriva e rielabora un modello iconografico legato a un'icona del XIII secolo venerata a Napoli. Questa immagine si inserisce nel tipo dell'Eleousa, dal greco "colei che mostra tenerezza". Questo schema figurativo, nato nell'ambito dell'arte bizantina, si è poi diffuso in tutta Europa durante il Medioevo e oltre. La Madonna qui proposta, in cui oltre agli angeli troviamo anche San Gennaro e San Francesco di Paola, deve essere attribuita a un pittore attivo in Italia meridionale intorno al termine del XVI secolo.

Stima € 400 / € 800



215

JACOB SYMONSZ PYNAS (ATTRIBUITO A)

Adorazione dei Magi

olio su rame

cm 17x13,5 - con cornice cm 27,5x24,5

Simbolo inciso sul retro con iniziali P. S.

Stima € 700 / € 1.500

216

SCUOLA TOSCANANA DEL XVI
SECOLO

Madonna Assunta con Angeli

olio su tavola
cm 63x57,5

Stima € 2.500 / € 5.000



217

BARTOLOMEO DI DAVID
(ATTRIBUITO A)

*Madonna col Bambino, Santa
Caterina e San Bernardino da
Siena* Siena, XVI secolo

olio su tavola
diam. cm 64 - con cornice cm 79x79

Stima € 3.500 / € 5.000





218

PITTORE DEL XVII SECOLO

Crocifissione

olio su rame

cm 13,5 x 9 - con cornice cm 27,5 x 18

Stima € 400 / € 800



219

FRANS FRANCKEN III
(ATTRIBUITO A)

Deposizione dalla Croce

olio su rame

cm 22,5x17 - con cornice cm 33,5x27,5

Stima € 1.200 / € 1.800

220

SCUOLA VENETO CRETESE DEL
XVI SECOLO

Adorazione di Gesù Bambino

olio su tavola

cm 32x26,5 - con cornice cm 48x40

Stima € 200 / € 400



221

SCUOLA VENETO CRETESE DEL
XVII SECOLO

La nascita della Vergine

tempera su tavola

cm 37,5x31 - con cornice cm 43,5x37

Stima € 200 / € 400





222

**PITTORE ATTIVO A CRETA NEL
XVII SECOLO**

***Le reliquie del santuario di San
Spiridione***

oro e tempera su tavola

cm 19,5x15,2 - con cornice cm 28x23,5

Stima € 200 / € 400



223

**PITTORE EMILIANO DEL
XVIII SECOLO**

Sacra Conversazione

olio su tela

cm 28x17,5 - con cornice cm 40,5x29,5

Iscrizione sul verso: *C. Banti fece a Parma nel
maggio del 1763. Ricordo da Cima Conegliano*

L'opera deriva dalla *Sacra Conversazione* (cm 209x125) di Cima da Conegliano, conservata nel Palazzo della Pilotta di Parma, e ne costituisce una versione di formato ridotto.

Stima € 300 / € 600

224

**PITTORE GENOVESE DEL
XVII SECOLO**

Ultima cena

olio su tela

cm 60x111,5 - con cornice cm 73x123,5

Stima € 800 / € 1.600



225

**PITTORE AUSTRIACO, INIZI DEL
XVIII SECOLO**

Cristo crocifisso

olio su tela

cm 97x73 - con cornice cm 104x80,5

Il dipinto raffigura Cristo morente sulla croce, isolato su uno sfondo scuro attraversato da un tenue paesaggio lontano. La figura emerge da un intenso chiaroscuro che esalta il realismo anatomico e la sofferenza, resa con grande intensità emotiva. L'opera evidenzia chiaramente l'influenza di Jusepe de Ribera, maestro di Fracanzano, e si colloca nel contesto della pittura napoletana del Seicento, caratterizzata da un naturalismo drammatico e da un uso sapiente della luce volto a creare tensione e una forte carica devozionale.



Stima € 2.000 / € 4.000

226

PITTORE DEL XVII SECOLO

Crocifissione

olio su tela

cm 104x81 - con cornice cm 122,5x99

Il Cristo crocifisso qui in esame è con ogni probabilità da ascrivere alla produzione di un pittore francese attivo intorno al terzo o quarto decennio del XVII secolo. L'opera colpisce per il suggestivo utilizzo del colore e per la scelta compositiva, con la città sacra sullo sfondo e un cielo che si oscura in modo drammatico, accentuando il pathos della scena.



Stima € 2.000 / € 4.000



227

FILIPPO D'ANGELI O FILIPPO NAPOLETANO

Battaglia Navale

smalto su Pietra Paesina

cm 33x92 - con cornice cm 52,5x112

Il dipinto qui in esame raffigura una battaglia navale dipinta su una tipologia di pietra paesina detta "lineare d'Arno", una varietà in cui le venature appaiono più ordinate e sviluppate orizzontalmente. Curiosamente, sul supporto, in prossimità della parte centrale della composizione, sono presenti inserti di pietra paesina di tipo più comune. L'esecuzione di questa raffinata pittura su pietra può essere attribuita a Filippo Teodoro di Liagno, detto Filippo d'Angeli o Filippo Napoletano (1589-1629), un pittore romano noto anche per aver sperimentato su supporti non convenzionali (come pietra o rame).

Stima € 2.000 / € 4.000



228

IL BORGOGNONE (ATTRIBUITO A)

Battaglia tra Cristiani e i Turchi

olio su tela

cm 72,5x135 – con cornice cm 96x156

In questa scena di battaglia, l'azione si sviluppa su più piani, offrendo una visione dinamica e drammatica dello scontro. Sulla destra, in lontananza, si intravedono le figure dei combattenti, avvolte nella confusione del conflitto. Due bandiere sventano tra il fumo e la polvere: una bianca, emblema delle forze cristiane, e una rossa, lacera e agitata dal vento, che reca una figura dorata simile a una spada o a un cimiero orientale, evocando il *Zulfıqar*, la leggendaria spada biforcuta spesso raffigurata sulle bandiere ottomane, in particolare su quelle della cavalleria e della fanteria dei Giannizzeri nei secoli XVI e XVII. In primo piano, la scena si fa più intensa: la cavalleria carica con impeto, i cavalli lanciati al galoppo, i cavalieri armati che incalzano il nemico con determinazione. La composizione sottolinea il movimento e la tensione del momento, concentrando l'energia visiva verso il centro del quadro. Sulla sinistra, si distingue chiaramente una figura isolata ma significativa: un trombettiere a cavallo che, con il braccio alzato, suona una tromba da cavalleria. Il suo gesto risuona nell'aria come un richiamo alla battaglia, o forse come un annuncio di vittoria imminente. La sua presenza aggiunge un elemento di drammaticità, simboleggiando ordine, strategia e coraggio nel cuore del caos. Etichetta sul retro Comte Sellon

Provenienza

Collezione Privata, Roma

già Collezione Comte Sellon, Ginevra

Stima € 6.000 / € 12.000



229

PITTORE DEL XVIII SECOLO

Coppia di Battaglie

olio su tela

a) cm 40x5x60,5 - con cornice cm 49,5x70

b) cm 41x62 - con cornice cm 51,5x72

Stima € 1.200 / € 2.400

230

**JAN FRANS VAN BREDAEL
(ATTRIBUITO A)**

Battaglia

olio su tela

cm 31x42 – con cornice cm 52x64

Membro prominente della terza generazione della famiglia van Bredael di pittori di Anversa, cominciò la sua carriera con suo padre Alexander e con Jacob de Witte, specializzandosi nei soggetti equestri. Nella sua produzione, oltre a battaglie e temi militari, figurano diverse scene di caccia e alcuni mercati di cavalli. Dopo un soggiorno in Inghilterra, nel 1725 si stabilì definitivamente ad Anversa, dove Luigi XV di Francia acquistò diversi suoi dipinti di piccolo formato.



Stima € 2.000 / € 4.000

231

**GIOVANNI LUIGI ROCCO,
ATTIVO ALL'INIZIO DEL SEC.
XVIII**

***Scontro di cavalieri cristiani e
turchi*** XVIII secolo

olio su tela

cm 29,5x38 - in cornice cm 45,5x52

Firma illeggibile in baso a destra
attivo tra 1701 e 1750



Stima € 1.000 / € 2.000





232

JAN VAN HUCHTENBURGH

Soldati e cavalieri in sosta

olio su tela

cm 54,5x67,5 - con cornice cm 76x90

Firma indistinta in basso a sinistra

Il dipinto raffigura un accampamento militare animato da soldati a cavallo e a terra, colti in momenti di sosta e conversazione, con cavalli sellati e tende disposte ai margini della scena. La composizione si apre su un ampio paesaggio con una veduta urbana sullo sfondo, immersa in una luce calda e atmosferica. L'attenzione al dettaglio narrativo, la vivace caratterizzazione delle figure e la solida resa dei cavalli riflettono pienamente i modi di Jan van Huchtenburgh, noto interprete della pittura di soggetto militare e di genere tra la fine del XVII e l'inizio del XVIII secolo. Dal 1708 al 1709 fu al servizio di Eugenio di Savoia, per il quale realizzò numerose scene di battaglia, tra cui la celebre serie delle 'Battaglie Sabaude' oggi conservata a Torino, nella Galleria Sabauda. La sua carriera europea fu lunga e di grande successo, con un corpus di opere ampio e apprezzato; sue opere si trovano in importanti collezioni pubbliche quali il Rijksmuseum di Amsterdam, i Musei Reali delle Belle Arti di Bruxelles, oltre che in prestigiose collezioni private.

Provenienza

Asta Bonhams, Londra, 27 ottobre 2004, n. 44, da cui probabilmente acquisita dall'attuale proprietario

Stima € 1.500 / € 3.000



233

PITTORE DEL XVIII SECOLO

Grotta con rovine e cavaliere

olio su tela

cm 48x58 - con cornice cm 66x77

Stima € 500 / € 1.000



234

PITTORE FIAMMINGO DEL XVIII SECOLO

Partenza per la caccia

olio su tavola

cm 25x20 - in cornice cm 34x28

Stima € 400 / € 800



235

LACROIX DE MARSEILLE

Coppia di vedute marine con velieri e pescatori

olio su tela

cm 42 x 31 ciascuno - in cornice cm 51 x 41

Stima € 1.000 / € 2.000





236

BARTOLOMEO BIMBI

Natura morta con fiori

coppia di olio su tela

cm 26x41 – con cornice cm 41x56

Provenienza

Collezione Privata, Roma

Stima € 2.000 / € 4.000



237

PITTORE DEL XVIII SECOLO

Natura Morta con due pavoni

olio su tela

cm 112,5x139,5 - con cornice cm 118x145

Stima € 1.500 / € 3.000

238

PITTORE DEL XVIII SECOLO

Natura morta con cigni

olio su tela

cm 112,5x139,5 - con cornice cm 118x145

Stima € 1.500 / € 3.000



239

FELICE FORTUNATO BIGGI
(AMBITO DI)

Vaso di fiori con putti e frutti

olio su tavola

cm 22x28 - con cornice cm 36x42

Stima € 4.000 / € 6.000



240

FRANCESCO LAVAGNA

*Natura morta con vasi di fiori e
frutta*

olio su tela

cm 104x159

Stima € 1.800 / € 3.600





241

PITTORE DEL XVIII SECOLO

Natura morta con fiori, farfalla e lettere

olio su tela

cm 85x110

Firmato in basso a sinistra (Emanuel..??)

Stima € 1.200 / € 2.400

242

PITTORE FIAMMINGO DEL XVII SECOLO

Natura morta di selvaggina

olio su tela

cm 122x163 - con cornice cm 140x163

Stima € 3.000 / € 5.000





243

PIETER SCHOUBROECK

La predica del Battista tra una folla di astanti in un paesaggio

olio su tela

cm 62x73,5 - con cornice cm 78,5x89

Si riporta integralmente la scheda redatta dal Professor Eduard A. Safarik in data 18 giugno 1990, nella quale si attribuisce il dipinto a Pieter Schoubroeck (Hessheim, circa 1570 – Frankenthal, 1607). Allievo, forse, di Gillis van Coninxloo, l'artista fu attivo in Italia intorno al 1595, contribuendo significativamente alla diffusione dei caratteri peculiari della scuola di Frankenthal, in particolare per quanto concerne le ambientazioni paesistiche in soggetti di carattere mitologico, biblico o tratti dalla storia classica. Il dipinto in esame si configura come esemplare rappresentativo di tale poetica espressiva, basata su una narrazione densa, popolata da una moltitudine di figurine, in cui la scena principale raramente domina, risultando piuttosto assorbita nell'insieme compositivo. Quest'ultimo si distingue per un equilibrato bilanciamento tra vivaci notazioni figurative, rese con cromatismo brillante e gradevole, e puntuali sottolineature paesaggistiche, chiaroscurate e ben delineate — tipiche, in questo caso, le imponenti querce. Tra le opere utili al confronto, si segnalano strette analogie con il dipinto su rame di identico soggetto conservato presso lo Herzog Anton Ulrich Museum di Braunschweig, nonché con il quadro Cristo guarisce un malato della Staatliche Gemäldegalerie di Kassel. Opere come quella qui analizzata, per la loro peculiare meticolosità descrittiva, devono infine essere considerate come imprescindibili precedenti per la formazione di Adam Elsheimer.

Provenienza

Collezione Privata, Roma

Stima € 2.000 / € 4.000



244

JAN GRIEFIER

Paesaggio con fiume e paese

olio su tela

cm 50x58 – con cornice cm 67x75

Provenienza

Collezione Privata, Roma

Stima € 3.000 / € 6.000



245

PITTORE ROMANO DEL XVII SECOLO

Paesaggio con ponte e casolare

olio su tela

cm 74x98 - con cornice cm 94x118

Stima € 800 / € 1.200



246

PITTORE ITALIANIZZANTE. XVIII SECOLO

Paesaggio di paese con montagna

olio su tela

cm 61,5x84 - con cornice cm 75x98

Stima € 1.500 / € 3.000

247

VITTORIO AMEDEO CIGNAROLI
(ATTRIBUITO A)

Paesaggio classico con rovine e figure

olio su tela

cm 95,5x125 - con cornice cm 109x138,5

Suggestiva veduta paesaggistica costruita secondo un impianto scenografico, con una quinta arborea sulla sinistra che introduce lo sguardo verso l'apertura luminosa sul lago e sul paesaggio retrostante. In primo piano, una coppia di figure anima la scena, mentre poco oltre un ponte ligneo attraversa un corso d'acqua. Sulla destra si impone un'architettura classica in rovina. Sullo sfondo, la veduta si apre verso una distesa lacustre e rilievi montuosi, resi con una luce calda e atmosferica. La scena, costruita secondo i canoni del paesaggio ideale, si inserisce nella tradizione del paesaggio veneto del XVIII secolo, mostrando affinità con la produzione di Vittorio Amedeo Cignaroli per l'equilibrio compositivo e la resa luministica.

Stima € 6.000 / € 10.000



248

PITTORE DEL XVIII SECOLO

Paesaggio con figure

olio su tela

cm 88x120,5 - con cornice cm 106x138,5

Stima € 800 / € 1.600



249

SCUOLA VENETA DEL XVIII
SECOLO

Paesaggio collinare con fiume e caseggiati

olio su tela

cm 29,2 x 44 - in cornice cm 35,5 x 50,4

Stima € 500 / € 1.000





250

MARCO RICCI (ATTRIBUITO A)

Paesaggio innevato raffigurante un villaggio con torre e figure

olio su tela

cm 128,5x210 - con cornice cm 152x233

Il dipinto in esame, che raffigura un paesaggio innevato con alberi spogli, edifici e figure, può essere ricondotto alla produzione del pittore veneto Marco Ricci (nipote di Sebastiano Ricci, con il quale collaborò alla realizzazione di diverse opere). La sua pittura di paesaggio si distingue per la costruzione di scenari naturali immaginari o idealizzati, arricchiti da elementi come rovine, rilievi montuosi e alberi piegati dal vento. Questo tipo di produzione si inserisce in una tradizione che richiama, pur a distanza cronologica, l'esempio di Tiziano Vecellio, il cui modo di intendere i brani paesaggistici costituisce un riferimento importante per Ricci. Al tempo stesso, nelle sue opere si riconoscono anche influenze di Salvator Rosa (nelle atmosfere aspre e drammatiche) e di Alessandro Magnasco (nella pennellata rapida e disinvolta). Molto rilievo è dato agli effetti di luce e alle condizioni atmosferiche, elementi che rendono le composizioni dei paesaggi di Ricci particolarmente affascinanti. Nei suoi dipinti compaiono, inoltre, piccole figure inserite come elementi secondari nel paesaggio e, come nell'opera qui in esame, impegnate in varie attività che contribuiscono a vivacizzare la scena complessiva.

Provenienza

Collezione privata, Palermo; già collezione Duca della Verdura, Palermo

Stima € 10.000 / € 20.000



251

SCUOLA VENETA DEL XVIII SECOLO

Coppia di paesaggi con figure

olio su tela

a) cm 88,5x121 - con cornice cm 106x138;

b) cm 88x121,5 - con cornice cm 105,5x138,5

Stima € 1.600 / € 3.200



252

ALESSIO DE MARCHIS

a) Paesaggio collinoso con casolare diroccato e torrente

b) Paesaggio con rocce e mulino su un fiume

olio su tela

cm 44x57 – con cornice cm 54x67,5

Uno dei più interessanti paesaggisti dell'area culturale centro-meridionale tra il Seicento e il Settecento, studiò a Roma nella bottega di Philipp Peter Roos. La sua formazione artistica fu inoltre influenzata dagli esempi lasciati da Gaspard Dughet e Salvator Rosa, attivi tra Roma e Napoli. La sua carriera subì un'importante svolta quando divenne protetto dalla famiglia papale degli Albani, dopo l'episodio in cui, nel tentativo di rendere più realistica una delle sue opere, De Marchis appiccò il fuoco ai granai annonari di Roma per catturare con maggiore verosimiglianza l'effetto degli incendi. Questo gesto gli costò una condanna a un lungo periodo di detenzione, trascorso a Castel Sant'Angelo. Successivamente, l'artista si trasferì a Urbino, dove lavorò per il cardinale Annibale Albani, nipote di Clemente XI, e realizzò numerose opere per la famiglia papale, oltre che per il clero e il patriato locale. Le sue composizioni, caratterizzate da pennellate rapide e sciolte, sono eseguite con una libertà esecutiva che emerge in ogni tocco di colore. Le due opere qui presentate appartengono alla fase matura dell'artista e si inseriscono nel ciclo di trentaquattro dipinti che egli realizzò per la Cattedrale di San Lorenzo a Perugia.

Provenienza

Collezione Privata, Roma

Stima € 2.500 / € 5.000



253

PITTORE DEL XVIII SECOLO

Veduta del Campidoglio

olio su tela

cm 74x88

Stima € 1.500 / € 3.000

254

SCUOLA ROMANA DEL XVIII SECOLO

Rovine con tempio e fontana

olio su tela

cm 63x75 - con cornice cm 73,5x87

Stima € 1.500 / € 2.000





255

SCUOLA NAPOLETANA DEL XVII
SECOLO

Architettura con figure

olio su tela

cm 73x102 - con cornice cm 92x118

Stima € 2.000 / € 3.000

256

SCUOLA VENETA, FINE DEL XVIII
SECOLO

*L'isola della Madonnetta sulla
Laguna di Venezia*

olio su tavola

cm 39,5x59,5 - con cornice cm 57x76,5

Stima € 600 / € 800





257

**PITTORE ROMANO DEL XVIII
SECOLO**

Il Campidoglio e l'Ara Coeli

olio su tela

cm 76,5x96,5 - con cornice cm 87x111

Stima € 2.000 / € 4.000

258

PITTORE DEL XVIII SECOLO

Santa Maria della Vittoria

olio su tela

cm 50x76 - con cornice cm 62,5x88,5

Stima € 2.000 / € 4.000





259

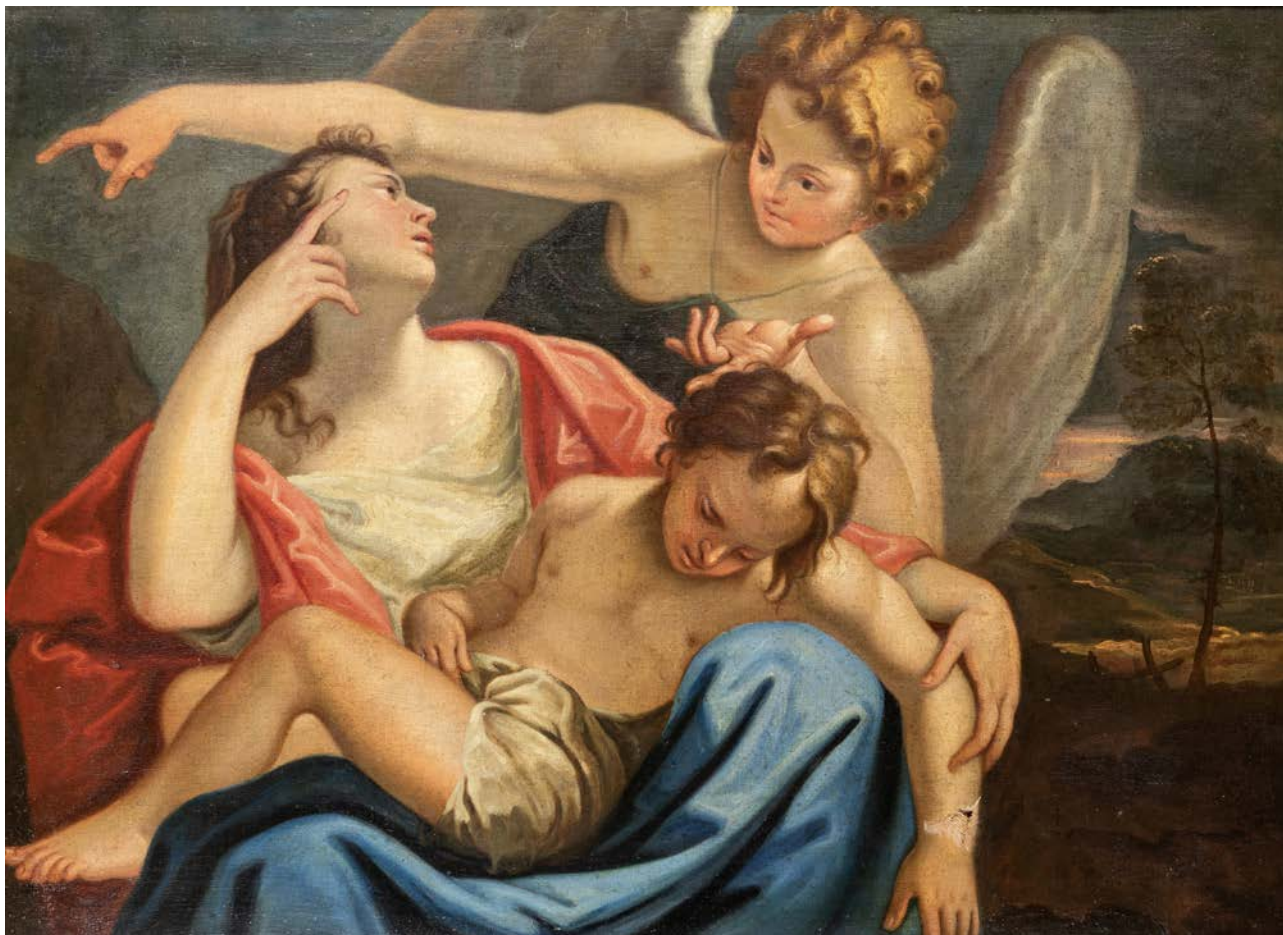
SCUOLA ITALIANA DEL XVIII SECOLO

Apollo

olio su tavola

cm 106 x 82 - in cornice cm 129,5 x 105

Stima € 1.000 / € 2.000



260

PAOLO DE MATTEIS (ATTRIBUITO A)

Agar nel deserto con il figlio Ismaele

olio su tela

cm 90x124 - con cornice cm 113x146

Il soggetto del dipinto è tratto dalla Genesi (16,3) e raffigura Agar con il figlio Ismaele, avuto da Abramo, nel deserto di Beersceba, dove fu scacciata da Sara, moglie di Abramo. Un angelo rinnova ad Agar la promessa del Signore di fare di Ismaele una grande discendenza.

Provenienza

Collezione Privata, Roma

Stima € 6.500 / € 10.000



261

NICOLAS POUSSIN (CERCHIA DI)

Adorazione dei Magi 1633

olio su tela

cm 151,7 x 181 - in cornice cm 166,4 x 196,2

Iscrizione in basso a destra sul frammento di colonna: A[*cad Rom.*] / Nicolas Poussin / f[*ecit*] Roma[e] 1633

Provenienza

Vendita anonima, Parigi, Hôtel Drouot, 23 marzo 2000, lotto 36;
Vendita anonima, Parigi, Hôtel Drouot, 25 ottobre 2002, lotto 105;
Vendita anonima, Sotheby's, 21 ottobre 2025, lotto 71;
Collezione privata romana

Stima € 6.000 / € 12.000

262

PITTORE FRANCESE DEL
XVIII SECOLO

Pan e Siringa con amorini

olio su tela

cm 31x40,5 - con cornice cm 53,5x64

vecchio reintelo - gioia e abbonanza naturale

Stima € 200 / € 400



263

MICHELE ROCCA

Bocca della verità

olio su tela

cm 50x65 - in cornice cm 60,5x77

Stima € 6.000 / € 8.000



264

PITTORE VENETO
XVII/XVIII SECOLO

***Allegoria della nascita della Via
Lattea***

olio su tela

cm 63x83 - con cornice cm 69x88,5

Rappresentazione simbolica della nascita della Via Lattea. Secondo la mitologia greca, la Via Lattea nacque dal latte di Hera, versato nel cielo mentre allattava Eracle. La scia di stelle simboleggia questo latte celeste, trasformato in una costellazione luminosa.

Stima € 1.300 / € 2.000





265

PITTORE VENETO DEL XVII SECOLO

Vanitas 'Nascendo Morimur' XVI secolo

olio su tavola

cm 53x40

Variante di *Nascendo Morimur* di Frans Floris al Museo Nazionale di Stoccolma

Stima € 3.000 / € 5.000



266

PITTORE DEL XVII SECOLO

Giosuè ferma il sole

olio su tela

cm 100,5x124 - con cornice cm 116,5x140

Stima € 1.200 / € 2.400

267

PITTORE DEL XVII SECOLO

Giuditta e Oloferne

olio su tela

cm 100x124 - con cornice cm 116,5x140

Stima € 600 / € 1.200





268

PITTORE TOSCANO DEL XVIII SECOLO

Processione dell'Arca dell'Alleanza

olio su tela

cm 107x139 - con cornice cm 127x158,5

Stima € 800 / € 1.600



269

PITTORE DEL XVIII SECOLO

La resurrezione di Cristo

olio su tela

cm 49x65 - con cornice cm 64x79,5

Stima € 1.000 / € 2.000

270

PITTORE DEL XVII SECOLO

Flagellazione di Cristo

olio su tela

cm 64x48 - con cornice cm 80x64

Stima € 1.000 / € 2.000



271

SCUOLA NAPOLETANA DEL XVIII SECOLO

La Santissima Trinità 1784

olio su tela

cm 46,5x31 - con cornice cm 54,5x38,5

Scritta in basso "Ex Regali Monte SS. Trinitatis Convalescentium, et Defunctorum Neapoli erecto XXX. Augusti 1784"

Stima € 500 / € 700





272

**PITTORE DELLA FINE DEL XVIII
SECOLO**

San Francesco Saverio

olio su tela

cm 74,5x62 - con cornice cm 91x78

Il dipinto raffigura San Francesco Saverio, gesuita e missionario spagnolo, pioniere della diffusione del cristianesimo in Asia in qualità di rappresentante della monarchia portoghese. Fu proclamato santo nel 1622 da papa Gregorio XV. Il santo è rappresentato a mezzo busto, con lo sguardo rivolto verso il basso, in un atteggiamento di profonda umiltà e raccoglimento spirituale. Indossa l'abito nero gesuita, a testimonianza della sua appartenenza alla Compagnia di Gesù, e tiene in mano un giglio bianco, simbolo della sua purezza e fede. Una aureola dorata circonda il suo capo, segno della santità riconosciuta.

Stima € 500 / € 1.000



273

**LUCA GIORDANO
(ATTRIBUITO A)**

Maria Maddalena

olio su tela

cm 37,5x30 - con cornice cm 60,5x51,5

Dipinto ovale con cornice ovale dorata. Il dipinto è corredato da una perizia redatta dal Prof. Edoardo Clerici Sella (n. di archiviazione 674), che lo attribuisce a Luca Giordano come opera giovanile. Una giovane Maria Maddalena è raffigurata con un vaso di unguenti contenente olio di nardo, utilizzato per ungere i piedi di Gesù.

Stima € 3.000 / € 5.000

274

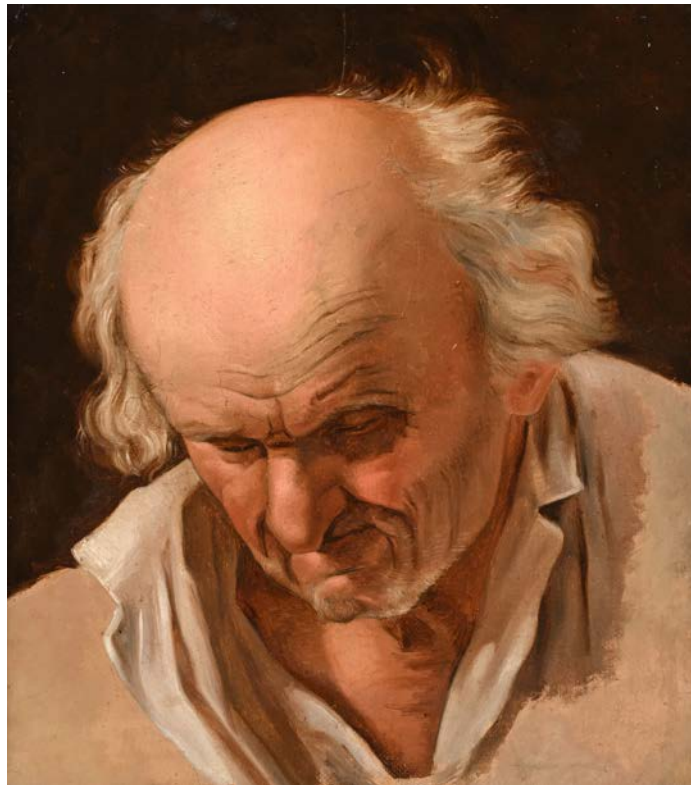
PITTORE DEL XVII SECOLO

Testa di vecchio

olio su tela

cm 34,5x31,5 - con cornice cm 45,5x42

Stima € 150 / € 300



275

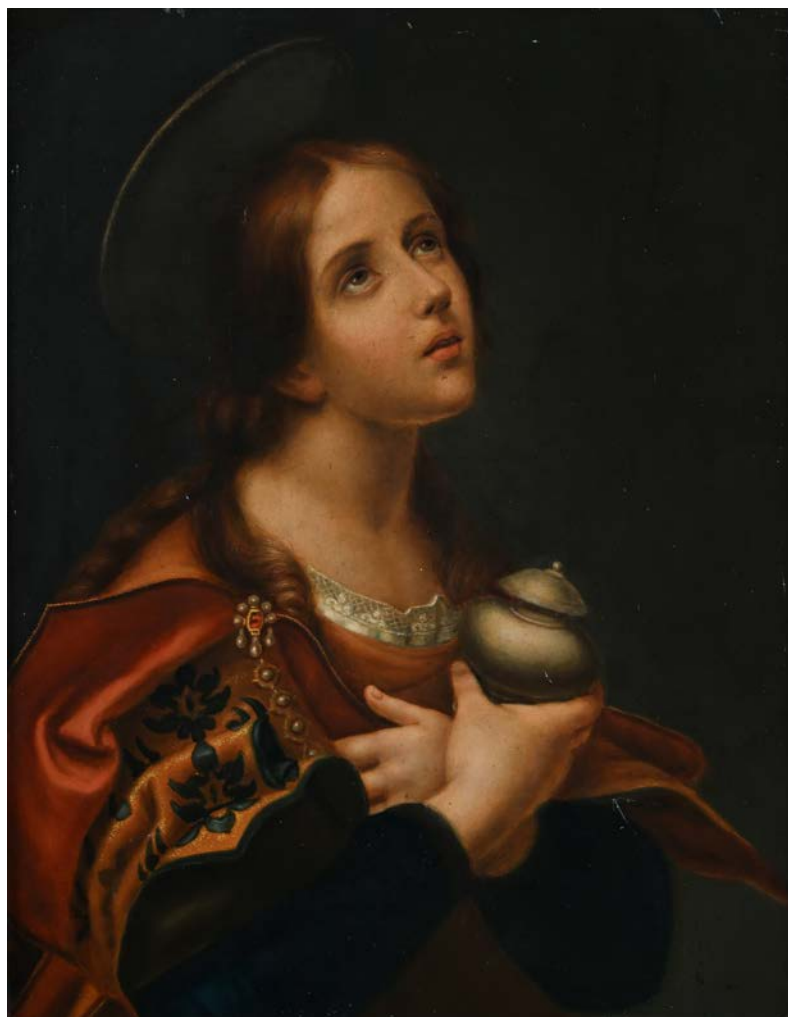
CARLO DOLCI
(COPIA DA)

Maria Maddalena - XIX secolo

olio su tela

cm 73,5x58 - con cornice cm 83x67

Stima € 600 / € 1.200





276

PITTORE LOMBARDO DEL XVII SECOLO

San Carlo Borromeo

olio su tela

cm 152,5x114 - con cornice cm 176,5x137

Stima € 800 / € 1.600

277

**PIER FRANCESCO CITTADINI
(ATTRIBUITO A)**

***Ritratto di Cardinale Giovanni
Ganganelli***

olio su tela

cm 74,5x62 - con cornice cm 88x76

futuro Papa Clemente XIV

Stima € 1.500 / € 2.000



278

**SCUOLA ROMANA DEL
XVIII SECOLO**

Papa Clemente XI

olio su tela

Giovanni Francesco Albani (Urbino, 23 luglio 1649 – Roma, 19 marzo 1721), è stato il 243° papa della Chiesa cattolica dal 1700 al 1721

cm 38 x 30 - con cornice cm 76 x 53

Stima € 200 / € 400





279

**GAETANO GANDOLFI
(ATTRIBUITO A)**

Ritratto di Cardinale con lettera

olio su tela

cm 85x64 - con cornice cm 102,5x82

Stima € 1.500 / € 2.000



280

PITTORE DEL XIX SECOLO

Ritratto di Papa Pio IX

olio su tela

cm 83 x 71,5 con cornice

Stima € 600 / € 1.200



281

PITTORE RAFFAELLESICO DEL XVI SECOLO

Ritratto di Prelato

olio su tavola

cm 45x35 - in cornice cm 59x48

L'opera qui proposta mostra un'interessante relazione con il celebre Ritratto di Cardinale eseguito da Raffaello Sanzio e conservato nel Museo del Prado a Madrid. L'esecuzione del dipinto deve essere collocata in ambito raffaellesco, intorno alla metà del XVI secolo.

Stima € 2.500 / € 4.000



282

JOHANN GOTTLIEB BECKER
(ATTIVO 1754-1777)
(ATTRIBUITO A)

Ritratto giovanile di Immanuel Kant

olio su tela

cm 74x62 - in cornice cm 91,3x79,3

Raffinato ritratto a mezzo busto del celebre filosofo illuminista, raffigurato in età giovanile con abito scuro e parrucca secondo la moda del tempo. Il soggetto è colto nell'atto di presentare un foglio manoscritto, verosimilmente una dissertazione in latino, allusione alla sua attività accademica. L'impostazione sobria, lo sfondo neutro e la delicata resa fisiognomica rimandano alla ritrattistica colta tedesca della seconda metà del Settecento. L'iscrizione latina lungo il margine identifica il personaggio e ne sottolinea il ruolo universitario.

Stima € 1.000 / € 2.000



283

PITTORE SENESE DEL XVIII
SECOLO

Ritratto di Enea Piccolomini delle Papesse XVIII secolo

olio su tela

cm 90x64 - con cornice cm 98,5x73

Iscrizione in basso: *Enea Piccolomini delle Papesse*

Provenienza

collezione privata, Siena

Stima € 800 / € 1.200

284

**PITTORE BOLOGNESE XVI
SECOLO**

Ritratto maschile

olio su rame

cm 23x18,5 - con cornice 49x44,5

Stima € 1.500 / € 3.000

285

**AURELIO MARTELLI, DETTO IL
MUTOLO**

***San Girolamo* 23 giugno 1663**

olio su tela

cm 86,5x69 - con cornice cm 101x82,5

Firmato e datato "23 giugno 1663"

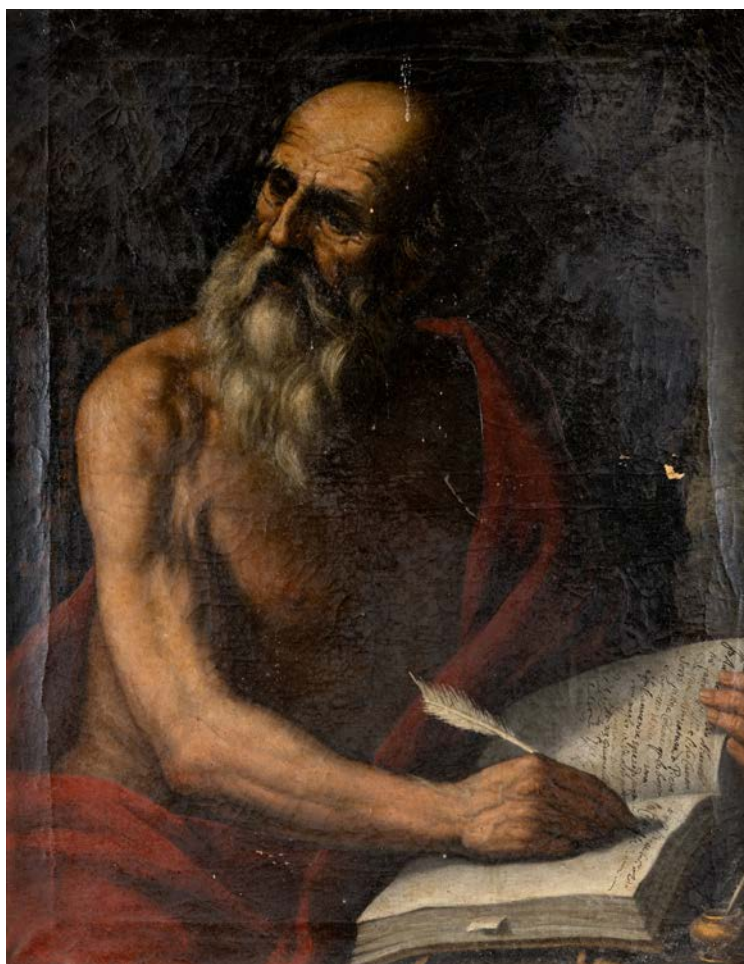
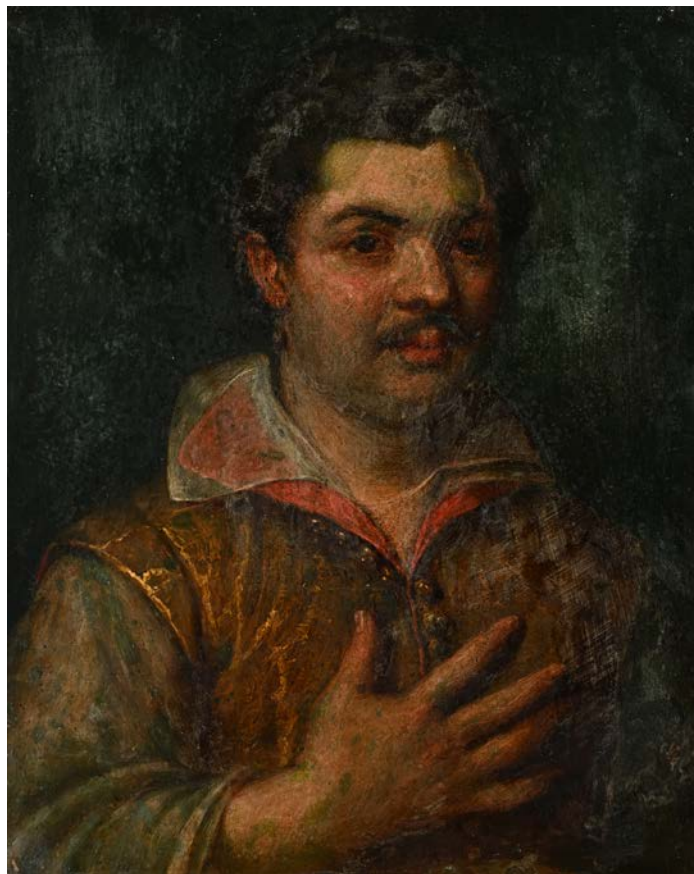
La firma autografa dell'artista appare sulla pagina del libro che il santo tiene tra le mani, come se fosse lo stesso San Girolamo a scriverla. Il testo, parzialmente illeggibile, recita: *Io Aurelio Martelli ho fatto questo santo e l'ho cavato da una abbozzatura di Pietro Sorri, pittore celebre (...) l'avvenire (...) meglio in un altro quadro.*

Piacerà a Dio. 23 giugno 1663. La scritta rivela il metodo di lavoro di Martelli, che sviluppava le opere a partire da studi e abbozzi di maestri precedenti, seguendo le indicazioni del proprio insegnante. Questo documento diretto offre un raro esempio della sua pratica artistica e del legame con la tradizione pittorica senese del XVII secolo. Il quadro mostra attenzione ai dettagli, cura compositiva e un'esplicita espressione di devozione religiosa. Di Martelli si conoscono alcune opere documentate o tradizionalmente a lui attribuite, tra cui il *Martirio di San Bartolomeo* e la *Madonna in trono col Bambino e santi* conservate nella chiesa di San Bartolomeo a Orgia (Sovicille, Siena). A lui viene altresì attribuito il ritratto di Giovanni di Ambrogio Sansedoni (XVII secolo), sebbene alcune attribuzioni rimangano ancora incerte. Le opere di Martelli riflettono l'attività di un pittore senese del Seicento, ancora poco studiato, di cui restano testimonianze frammentarie sia della produzione pittorica sia della biografia.

Provenienza

collezione privata, Siena

Stima € 3.000 / € 6.000





286

PITTORE EMILIANO DEL XVII SECOLO

Sacra Famiglia con san Giovannino e sant'Elisabetta

olio su tela

cm 92,5x72 - con cornice cm 111x91

Un'incisione di Edme Bovinet (1767–1832), contenuta nell'opera in quattro volumi *Galerie du Musée Napoléon*, redatta da Joseph Lavallée e pubblicata nel 1804, attesta che l'invenzione compositiva della Sacra Famiglia con san Giovannino e sant'Elisabetta qui proposta sia da riferire al pittore parmense Girolamo Francesco Maria Mazzola, detto Parmigianino.

Stima € 1.500 / € 3.000



287

PITTORE GENOVESE DEL XVII SECOLO

Cristo portacroce

olio su tela

cm 93,5x67 - con cornice cm 120x93

L'opera appare riconducibile all'ambito della pittura genovese del XVII secolo, in cui la lezione caravaggesca viene recepita e reinterpretata attraverso una sensibilità più lirica e composta.

Stima € 1.500 / € 3.000



288

PIETRO NOVELLI IL MONREALESE (ATTRIBUITO A)

San Paolo Apostolo XVII secolo

olio su tela

cm 55,5x42,5 con cornice cm 65x52

L'uomo barbuto raffigurato nell'opera qui in esame, intento a impugnare una spada, deve essere interpretato con ogni evidenza come San Paolo. Il dipinto è inoltre verosimilmente da considerarsi un frammento di una composizione originariamente più ampia, forse concepito per essere affiancato alla corrispondente raffigurazione di San Pietro. Il dipinto può essere ragionevolmente ascritto alla produzione del pittore Pietro Novelli, importante pittore siciliano attivo nel XVII secolo e noto anche per una produzione di figure di vecchi barbuti caratterizzate da forte realismo e intensità espressiva. Si tratta, come testimoniato anche dal dipinto qui proposto, di una produzione fortemente intrisa di caravaggismo.

Provenienza

collezione privata, Siena

Stima € 2.500 / € 5.000



289

SCUOLA NAPOLETANA DEL XVII SECOLO

Filosofo

olio su tela

cm 123x95 - con cornice cm 138x110,5

Stima € 3.000 / € 4.000



290

PELLEGRINO TIBALDI (ATTRIBUITO A)

Madonna col Bambino e San Giovannino

olio su tavola

cm 73x50,5 - con cornice cm 86,5x65,5

L'opera qui presentata, una Madonna col Bambino e San Giovannino, può essere avvicinata alla produzione pittorica di Pellegrino Pellegrini (detto "Pellegrino Tibaldi"), importante architetto e pittore italiano nato a Puria (Como) nel 1527 e morto a Milano nel 1596. Tralasciando la sua celebre attività architettonica, in cui seppe elaborare in modo formidabile i principi della Controriforma attraverso edifici sobri e funzionali, il Tibaldi si affermò anche come un notevole pittore manierista, in grado di interpretare con grande personalità lo stile michelangiotesco. In questo senso le sue opere si caratterizzano per la presenza di corpi robusti e pose dinamiche e complesse, in parte ispirate ai modelli di Michelangelo ma anche frutto di una capacità di osservazione vasta e diversificata (a cui contribuì la sua formazione, spesa tra diversi centri come Roma, Bologna, Marche e Lombardia). A questa impronta squisitamente manierista, Pellegrino Tibaldi seppe coniugare una notevole intensità emotiva e devozionale, resa soprattutto attraverso accordi cromatici ricercati, chiaroscuro marcato e scorci audaci. Rispetto alla ricostruzione del catalogo del pittore è di fondamentale importanza l'Adorazione del Bambino custodita presso la Galleria Borghese di Roma. Si tratta della prima opera certa del Tibaldi, firmata e datata al 1549 quando egli, appena ventiduenne, si trovava a Roma per un soggiorno formativo (dove aveva potuto conoscere l'arte di Raffaello e, soprattutto, quella di Michelangelo). L'opera qui proposta mostra, rispetto al dipinto della Galleria Borghese, delle evidenti assonanze formali nella gestualità dei personaggi, nelle fisionomie e nel suggestivo uso del chiaroscuro.

Stima € 1.500 / € 3.000



291

PITTORE DEL XVIII SECOLO

Sacra Famiglia con San Giovannino e un angelo

olio su tela

cm 108x150 - con cornice cm 120x161

Stima € 2.000 / € 4.000



292

GIOVANNI BATTISTA BEINASCHI (ATTRIBUITO A)

Adorazione dei Magi

olio su tela

cm 73x92,5 - con cornice cm 89x108

Stima € 800 / € 1.600



293

ORAZIO RIMALDI (ATTRIBUITO A)

Davide con la testa di Golia

olio su tela

cm 127x96 - in cornice cm 152x124

Stima € 6.000 / € 8.000



294

ERASMUS QUELLINUS IL GIOVANE

Madonna con Bambino, San Giovannino e Santa Elisabetta

olio su tela

cm 147x110

Figlio dello scultore Erasmus Quellinus I, Erasmus Quellinus il Giovane è stato un pittore fiammingo, incisore, disegnatore e progettista di arazzi che lavorò in vari generi, tra cui la pittura storica, il ritratto, l'allegoria, la battaglia e la pittura di animali. Fu allievo di Peter Paul Rubens e uno dei suoi più stretti collaboratori negli anni 1630. Dopo la morte di Rubens nel 1640, divenne uno dei pittori di maggior successo delle Fiandre. Le opere di Quellinus si trovano in diversi musei europei, come il Museo del Prado di Madrid, la Galleria Nazionale di Vienna, l'Alte Pinakothek di Monaco, l'Ermitage di San Pietroburgo, la Galleria degli Uffizi di Firenze, il Museo Nazionale di Arte Antica di Lisbona, il Museo di Belle Arti di Anversa, il Museo Suerdmont-Ludwig di Aquisgrana, la Gemäldegalerie di Berlino e il Museo Reale di Belle Arti di Bruxelles. Il dipinto, raffigurante una Sacra Famiglia con Santa Elisabetta e San Giovannino, si ispira a Rubens e si conoscono diverse repliche. Va confrontato con l'incisione di Schelte Admas Bolswert che riproduce la Sacra Famiglia di Rubens, conservata nella raccolta dell'Earl of Lonsdale nel Lowther Castle, e della quale esiste una copia nella Galleria Palatina a Firenze, attribuita a Jan van den Hoecke. Si tratta di una versione giovanile di Quellinus, molto simile a quella riprodotta nel catalogo ragionato dell'artista di De Bruyn.

Provenienza

Collezione Privata, Roma

Stima € 5.000 / € 8.000

295

**SCUOLA GENOVESE DEL XVII
SECOLO**

Giuseppe venduto dai fratelli

olio su tela

cm 43x5x57 - con cornice cm 52 x 68

Stima € 500 / € 1.000

296

**BOTTEGA DEI BASSANO XVII
SECOLO**

***Filatrici, arrotino e figura in
preghiera***

olio su tela

cm 87x120 - con cornice cm 112x146

La composizione è riconducibile a un modello diffuso nell'ambito della bottega di Francesco Da Ponte, detto Bassano il Giovane, di cui non è nota una versione autografa certa, ma numerose redazioni e varianti. Esempari analoghi sono documentati presso le collezioni delle Gallerie degli Uffizi, nonché in raccolte internazionali quali Kassel, Copenaghen, Würzburg e Treviso

Stima € 1.500 / € 3.000





297

**DAVID TENIERS II
(COPIA DA)**

La tentazione di Sant'Antonio

olio su tela

cm 61x50 - con cornice cm 78x65

Stima € 1.000 / € 2.000



298

PITTORE DEL XVIII SECOLO

Diana e Atteone

olio su tela

cm 95x76 - con cornice cm 99x80,5

Stima € 1.000 / € 2.000



299

CORNELIS VAN POELENBURGH (ATTRIBUITO A)

Paesaggio con ninfe

olio su tavola

cm 32x40 - con cornice cm 43x52

In questa tavola sono evidenti i richiami allo stile di Cornelis van Poelenburgh, grande pittore olandese nato a Utrecht intorno al 1594, che visse a Firenze al servizio della corte granducale, lasciando un consistente numero di opere nelle collezioni medicee. Il dipinto può essere datato probabilmente tra il 1621 e il 1627, durante il suo soggiorno a Roma. In primo piano verso la destra sono raffigurate tre ninfe di figure robuste e solide, un'interpretazione illusoria del nudo femminile, che rimanda alla tradizione della scultura antica. Sullo sfondo, si apre un paesaggio laziale caratterizzato da linee sinuose che sfumano verso l'orizzonte.

Stima € 1.000 / € 2.000



300

PITTORE DELL'ITALIA CENTRALE DEL XVIII SECOLO

Adorazione dei Magi

olio su tela
cm 103x94

Stima € 1.000 / € 1.500



301

VICTOR MAHU

Interni di osteria

coppia di olio su tela

cm 58x84 - in cornice cm 71x96

Firmato in basso a sinistra "Victor Mahues".

Victor Mahu, figlio di Cornelis Mahu (1613-1689) e di Brigitta Wolfvoet (†1652), è archiviato nel *Netherlands Institute for Art History* anche con le varianti del nome Victor Mahy o Hector Mahu. Fu registrato come "wijnmeester" (figlio di un maestro) presso la Gilda di San Luca ad Anversa tra il 18 settembre 1689 e il 18 settembre 1690 (Rombouts/Van Lerijs 1872/1961). Essendo celibe (*jonckman*), redasse il proprio testamento insieme alla sorella Maria Catharina il 27 agosto 1693 (van Hemeldonck 2007). Questi due dipinti raffigurano interni di osteria, offrendo uno spaccato autentico della vita quotidiana nel Seicento nelle Fiandre, in particolare nell'area di Anversa. Le scene mostrano avventori intenti a bere, conversare e trascorrere momenti di svago in un ambiente semplice e accogliente. L'arredamento in legno grezzo contribuisce a creare un'atmosfera calda e familiare. In entrambe le opere emerge con chiarezza il ruolo centrale dell'osteria come luogo di incontro e condivisione nella cultura sociale dell'epoca.

Stima € 2.000 / € 3.500



302

SALVATOR ROSA (BOTTEGA DI)

a) Paesaggio fluviale con castello

b) Paesaggio fluviale con ponte e borgo antico

olio su tela

cm 59x87,5 - con cornice cm 74,5x104,5

a) cm 59x87,5 - con cornice cm 74,5x104,5

b) cm 58x87 - con cornice cm 74,5x105

Le opere si inseriscono nel solco del paesaggismo italiano del XVII secolo, sviluppatosi a partire dalla lezione di Annibale Carracci, e si caratterizzano per una visione della natura intensamente partecipe e narrativa.

Stima € 2.000 / € 4.000

303

PITTORE DEL XVIII SECOLO

Paesaggio

olio su tela

cm 70x95 - con cornice cm 92x117

Stima € 1.000 / € 2.000



304

PITTORE VENETO DEL XVIII SECOLO

Paesaggio

olio su tela

cm 74x98

L'opera si inserisce nella tradizione del paesaggio veneto del XVIII secolo, con una fusione equilibrata di elementi naturali e architettonici. La resa atmosferica e la gamma cromatica morbida rimandano alla cultura figurativa dell'Italia settentrionale, con aperture verso modelli nordici.

Stima € 2.000 / € 4.000



305

SCUOLA VENETA DEL XVIII SECOLO

Paesaggio con borgo

olio su tela

cm 6x79 con cornice 62x84

Stima € 600 / € 1.000





306

ANDREA LOCATELLI (ATTRIBUITO A)

Paesaggio con veduta di Tivoli

olio su tela

cm 54,5x76 - con cornice cm 74x95,5

Il paesaggio con figure qui proposto può essere ragionevolmente ascritto alla produzione del pittore romano Andrea Locatelli. Locatelli, specializzato nel genere della veduta paesaggistica. L'opera qui in esame, che colpisce per l'originalità del respiro compositivo, farebbe riferimento alla parte della produzione del pittore caratterizzata da atmosfere rasserenate e ideali, secondo un gusto arcadico poetico e fascinoso.

Stima € 800 / € 1.200



307

JEAN-BAPTISTE LALLEMAND (ATTRIBUITO A)

Paesaggio con personaggi

olio su tela

cm 66,5x88,5 – con cornice cm 81,5x104

Provenienza

Collezione Privata, Roma

Stima € 3.000 / € 6.000



308

**JOHANN HEINRICH ROOS
(ATTRIBUITO A)**

***Paesaggio di campagna con figure
e armenti***

olio su tavola

cm 46,5 x 63,1 - in cornice cm 60 x 77

Stima € 1.000 / € 2.000

309

JOHANN MELCHIOR ROOS

***Lotta tra cane e toro Firmato J
Roos fecit e datato 1703***

olio su tela

cm 42x54 - con cornice cm 61x69

Stima € 1.000 / € 2.000





310

HUBERT ROBERT
(ATTRIBUITO A)

Paesaggio con architetture e acquedotto

olio su tela

cm 67x88 - in cornice cm 80x102,5

Stima € 3.000 / € 5.000



311

SCUOLA ROMANA DEL XVIII SECOLO

Veduta di Roma con l'Arco di Costantino, la Meta Sudans e l'Arco di Tito sullo sfondo

olio su tela

cm 77x98 - in cornice cm 88,8x108,5

Stima € 1.500 / € 2.000



312

PITTORE DELLA FINE DEL XVIII SECOLO

Veduta del Foro Romano con la colonna di Foca e l'arco di Tito

olio su tela

cm 62x97 - con cornice cm 80x116

Stima € 1.500 / € 3.000



313

SCUOLA ROMANA DELLA FINE DEL XVIII SECOLO

Castello di Giulio II a Ostia antica

olio su tela

cm 28 x 44 - in cornice cm 38 x 53

Stima € 1.500 / € 3.000

314

SIMONE DEL TINTORE

*Natura morta con fiori, pere,
ficchi, mela cotogna*

olio su tela

cm 57,5x72 - con cornice cm 70x84,5

Provenienza

Collezione Privata, Roma

Stima € 4.000 / € 8.000



315

PITTORE DEL XVIII SECOLO

Natura morta di fiori e frutta

olio su tela

cm 90x130 - con cornice cm 110x149,5

Stima € 2.000 / € 5.000





316

ANDREA BELVEDERE (ATTRIBUITO A)

Coppia di nature morte di fiori

coppia di olio su tela
cm 42x27,5 - con cornice cm 53x38

Provenienza

Dorotheum, 9 aprile 2014, lotto 710;
Collezione privata, Napoli

Stima € 10.000 / € 15.000



317

PITTORE FIAMMINGO DEL XVII SECOLO

Natura morta con fiori

olio su tela

cm 81x65 – con cornice cm 96,5x80

Provenienza

Collezione Privata, Roma

Stima € 4.000 / € 8.000



318

SCUOLA DELL'ITALIA
SETTENTRIONALE XVIII SECOLO

Natura morta di fiori

oli su tela

cm 55x73 con cornice 66x84

Stima € 2.000 / € 4.000

319

PITTORE DEL XVIII SECOLO

Natura morta

olio su tela

cm 76x103 - in cornice cm 87x111

Stima € 1.500 / € 3.000





320

PITTORE DEL XVII SECOLO

Ecce Homo

olio su tela
cm 191x105

Stima € 1.000 / € 2.000



321

PITTORE DEL XVIII SECOLO

Crocifissione

olio su tela

cm 66x51,5 - con cornice cm 86x68,5

Stima € 400 / € 800



322

PITTORE DEL XVII SECOLO

Testa di San Giovanni Battista

olio su tela applicata su tavola

cm 47x37 - con cornice cm 70,5x61,5

Stima € 1.200 / € 2.400

323

**SCUOLA EMILIANA DEL
XVII SECOLO**

***Madonna del Rosario col Bambino
Gesù***

olio su lavagna
cm 50x51

Quest'opera, realizzata su lavagna, raffigura la Madonna che, con il Bambino nel braccio sinistro, regge con la mano destra il Santo Rosario, al quale il Bambino rivolge lo sguardo. Entrambi i personaggi sono avvolti da una luce che accentua la loro sacralità, creando un'atmosfera di serenità e devozione. Il dipinto richiama un'opera attribuita a Guido Reni, conservata nella collezione del Museo d'Arte di Simferopol, Ucraina.

Stima € 800 / € 1.200



324

PITTORE DEL XVII SECOLO

Madonna col Bambino

olio su tela
86,5x65,5 - con cornice cm 118x94,5

Opera riconducibile alla tradizione devozionale raffaellesca diffusa in area centro-italiana nel XVII secolo. La composizione, intima e raccolta, trova puntuale confronto nella produzione di Giovanni Battista Salvi, detto il Sassoferrato, e in analoghe tipologie documentate nell'Archivio Zeri, a conferma della fortuna e della diffusione di questo modello iconografico.

Stima € 1.000 / € 1.500





325

PITTORE DEL XVII SECOLO

Visione di Sant'Eustachio

olio su tela

cm 81x64 - con cornice cm 95x78

Provenienza

Collezione Privata, Siena

Stima € 1.200 / € 2.400



326

PITTORE DEL XVIII SECOLO

Madonna col Bambino, Santa Elisabetta, San Giovannino, San Giuseppe

olio su tela

cm 60x47

Stima € 600 / € 800

327

**PITTORE DELLA FINE DEL XVIII
SECOLO**

Madonna Addolorata

olio su tela

cm 62,5x50 - con cornice cm 78x65,5

Stima € 600 / € 1.200



328

**GUIDO RENI
(COPIA DA)**

San Matteo e l'angelo

olio su tecnica

cm 70,5x57,5 - in cornice cm 84,5x70

Stima € 1.200 / € 2.000





329

**ANTONIO ALLEGRI DETTO IL
CORREGGIO
(COPIA DA)**

Madonna della Cesta, XVIII secolo

olio su tavola

cm 35x26 - in cornice cm 46x38

Stima € 2.000 / € 4.000



330

PITTORE DEL XVIII SECOLO

Madonna col Bambino

olio su rame

cm 21,5x15,5 - in cornice cm 29x23

cornice in tartaruga

Stima € 300 / € 600

331

PITTORE SENESE DEL XVIII
SECOLO

Vergine in contemplazione

olio su tela

cm 20x17 - con cornice cm 25,5x22,2

Dedica aristocratica sul retro

Stima € 200 / € 400



332

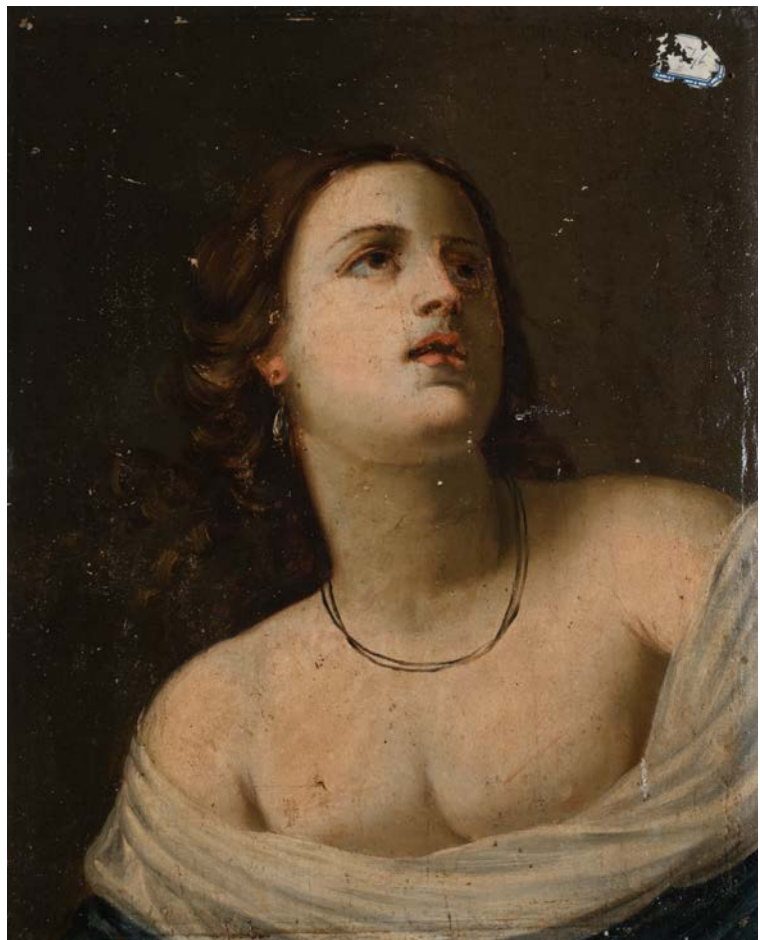
PITTORE DEL XVIII SECOLO

Figura femminile

olio su tavoletta

cm 35,5x29

Stima € 200 / € 400





333

**PITTORE DELLA FINE DEL XVIII
SECOLO**

San Cristoforo col Bambino

olio su tavola

diam. cm 40 - con cornice cm 49

Stima € 500 / € 1.000



334

**PITTORE CENTRO-
SETTENTRIONALE, FINE XVIII –
INIZI XIX SECOLO**

Mater Dolorosa

olio su tavola centinata

cm 129x105,5

Raffigurazione devozionale della Vergine Addolorata, colta in atteggiamento meditativo e dolente, con la corona di spine tra le mani quale simbolo della Passione. La composizione sobria e l'intensità contenuta dell'espressione riflettono la sensibilità tardo-settecentesca, tra eredità barocca e gusto classicheggiante.

Stima € 1.000 / € 1.500



335

PITTORE DEL XVIII SECOLO

Battesimo di Cristo

olio su tela

cm 124x97 - con cornice cm 143x116

Stima € 2.200 / € 3.000



336

PITTORE DEL XVIII SECOLO

La nascita della Vergine

olio su rame

cm 69x86 - con cornice cm 87,5x104

Stima € 1.000 / € 2.000



337

PITTORE DEL XVIII SECOLO

La caduta della manna

olio su tela

cm 49x65 - con cornice cm 63x80

Stima € 1.500 / € 2.000



338

PITTORE DEL XVIII SECOLO

*Sacra Famiglia con San
Giovannino*

olio su tavola

cm 90x116,5

Stima € 500 / € 800

PITTORE DEL XVIII SECOLO

Ritratto di Principe Eugenio di Savoia

olio su tela

cm 73,5x49 - con cornice cm 86x71

Il dipinto raffigura il condottiero e statista Principe Eugenio di Savoia (1663-1736), rappresentato a mezzo busto in armatura cerimoniale con fascia rossa e insegna cavalleresca sul petto, probabilmente riferibile all'*Ordine del Toson d'Oro* (Order of the Golden Fleece), di cui fu insignito. La posa solenne, il fondo scuro e l'accentuata resa luministica del volto rientrano nella tradizione della ritrattistica ufficiale barocca diffusa nelle corti dell'Impero asburgico nel primo Settecento. L'opera richiama modelli iconografici diffusi nella ritrattistica celebrativa del principe, uno dei più importanti comandanti militari europei tra la fine del XVII e l'inizio del XVIII secolo, protagonista delle campagne contro l'Impero ottomano e della Guerra della di successione spagnola (1701-1714).

Ritratti analoghi del principe Principe sono conservati presso il Kunsthistorisches Museum di Vienna e in diverse collezioni pubbliche dell'area asburgica.

**Stima € 1.500 / € 3.000**

340

**ÉLISABETH LOUISE VIGÉE LE BRUN
(CERCHIA DI)*****Ritratto di dama, in stile di Maria Antonietta***

olio su tela

cm 62,5x50 - con cornice cm 79,5x64

La figura è resa con delicata luminosità dell'incarnato e sguardo diretto, mentre sullo sfondo si apre un paesaggio idealizzato con architetture e giardino. L'opera riflette i modi della ritrattistica francese tardo-settecentesca, riconducibili alla cerchia di Vigée Le Brun, nella morbidezza della stesura pittorica e nella grazia aristocratica della posa. Probabile lavoro di bottega o di artista vicino alla pittrice.

**Stima € 600 / € 1.200**



341

PITTORE DEL XIX SECOLO

Ritratto di Gentiluomo

olio su tela

cm 64x48,5 - con cornice cm 72x57,5

Stima € 1.800 / € 3.000



342

SCUOLA INGLESE DEL XIX
SECOLO

Ritratto di Thomas Chippendale

olio su tela

cm 62x51 - con cornice cm 96x78

Stima € 400 / € 800

343

**JACOPO AMIGONI
(BOTTEGA DI)**

***Ritratto di nobiluomo con
cagnolino***

olio su tela

cm 54x45 - con cornice cm 72x63,5

Il ritratto qui proposto può essere attribuito a un pittore attivo a Firenze intorno al secondo o terzo decennio del XVIII secolo e influenzato dai modi di Jacopo Amigoni. L'eleganza dell'impostazione e la morbidezza della resa pittorica richiamano infatti il suo linguaggio. L'abbigliamento del soggetto suggerisce che si tratti di un nobile inglese, verosimilmente ritratto nella sua proprietà toscana, come sembrano indicare anche i cipressi sullo sfondo, tipici del paesaggio locale.

Stima € 600 / € 800



344

**JACOB FERDINAND VOET
(ATTRIBUITO A)**

***Ritratto di Maria Virginia Borghese
Chigi, Principessa Farnese (1642–
1718)***

olio su tela

cm 71 x 56 - in cornice cm 90,7 x 76

Stima € 2.000 / € 4.000





345

SCUOLA FIORENTINA DEL XVIII
SECOLO

***Ritratto di Gentiluomo nei panni
di Arlecchino***

olio su tela con panneggi in rilievo
cm 56x46 - con cornice cm 72x61
ritratto di Antonio Visentini detto
Thomassin 1683/1739, noto come
interprete di Arlecchino nella comedia
francaise al Palais Royale. Autore
prob. Giovanni Ferretti (1692-1768) in
collezione della fondazione CR Firenze
Il committente: Orazio Sansedoni consigliere
delle finanze del gran Duca Francesco
Stefano dei Lorena eseguiti tra 1746 e 1749

Stima € 2.000 / € 3.000



346

PIETRO LONGHI
(BOTTEGA DI)

Il risveglio della dama

oliosottovetro
cm 43x35 - in cornice cm 56x50
Rottura all'angolo inferiore destro

Stima € 1.500 / € 2.000



347

PITTORE TEDESCO, PRIMA METÀ DEL XIX SECOLO

Agar e Ismaele banditi dalla casa di Abramo. Regia manifattura di porcellane Berlino.

dipinto su porcellana

cm 33,5x29 - in cornice intagliata e dorata cm 53x48

Reca sul retro marchio inciso della KPM

Stima € 1.800 / € 3.500



348

SCUOLA FRANCESE DEL XIX SECOLO

Amore e psiche

olio su tela

cm 72x56 - in cornice intagliata e dorata cm 88x71

La figura femminile, indossa una veste di gusto classico e una corona che reca, come elemento distintivo, una farfalla. Questo dettaglio iconografico risulta particolarmente significativo: nella tradizione antica, infatti, la farfalla è attributo di Psiche, simbolo dell'anima e della sua immortalità. Il putto che le si stringe accanto può pertanto essere interpretato come Eros

Stima € 2.500 / € 5.000



349

VINCENZO CAMUCCINI (ATTRIBUITO A)

Le donne romane offrono i loro gioielli in difesa dello Stato

olio su tela

cm 70x124 - con cornice cm 96x150

Stima € 3.000 / € 5.000



350

PITTORE DEL XVIII SECOLO

Legionari nel tempio

olio su tela

cm 122x80 - con cornice cm 142x97

Furto della Statua di Artemide ad Efeso - legionarios dell'imperatore Nerone

Stima € 600 / € 800

351

MICHELANGELO MAESTRI

Trionfo di Sileno

olio su tela applicata su cartoncino
cm 34x45 - con cornice cm 48x57,5

Stima € 1.500 / € 3.000



352

MICHELE ANTONIO RAPOUS
(BOTTEGA DI)

Allegoria delle scienze

olio su tela
cm 137x101 - in cornice cm 155x118

Stima € 800 / € 1.200





353

PITTORE DEL XVII SECOLO

Filosofo orientale tra ricchezze e simboli del sapere

olio su tela

cm 47 x 37 - in cornice cm 60 x 52

Stima € 400 / € 800

354

**JEAN BAPTISTE VAN MOUR
(ATTRIBUITO A)**

a) Donna turca nel suo appartamento

b) Ragazza turca che prende il caffè sul divano

coppia di olio su tela

cm 32x25,5 - con cornice cm 39,5x33,5

Vanmour o van Mour fu un pittore fiammingo-francese, noto per le sue raffigurazioni della vita nell'Impero Ottomano durante il regno del Sultano Ahmed III. Nato a Valenciennes, studiò con Jacques-Albert Gérin e attirò l'attenzione del Marchese Charles de Ferriol, che lo portò a Costantinopoli nel 1699. Qui dipinse cento opere sulla vita locale. Dopo il ritorno di De Ferriol in Francia, Van Mour lavorò per altri diplomatici, avvalendosi di assistenti per adempiere a tutti gli impegni. Le sue opere furono raccolte nel *Recueil de cent estampes représentant différentes nations du Levant*, che ebbe grande influenza in Europa Occidentale. Nel 1725 ricevette il titolo di *Peintre Ordinaire du Roy en Levant*. La nostra coppia di dipinti riflette la vita domestica delle donne della classe alta della società ottomana e suggerisce l'attribuzione a Vanmour o a uno dei suoi collaboratori per composizione e vicinanza stilistica.

Stima € 800 / € 1.200



355

PITTORE DEL XVIII SECOLO

Venere con amorino e satiro

olio su rame

cm 20,5x28,5 - con cornice cm 29x36,5

Stima € 500 / € 700





356

PITTORE DEL XIX SECOLO

Ritratto di Leopoldo de' Medici in fasce

olio su tela

cm 58x73 - con cornice cm 74x88

Stima € 500 / € 1.000



357

AGNOLO BRONZINO
(COPIA DA)

*Ritratto di Giovanni de' Medici,
XIX secolo*

olio su tela

cm 59x39 - con cornice cm 70,5x58

Copia dell'opera originale di Agnolo Bronzino (1545), conservata nella Galleria degli Uffizi, Firenze.

Stima € 200 / € 400



358

PITTORE DELLA PRIMA METÀ DEL XIX SECOLO

Trofeo d'armi

olio su tela

cm 165x95,5 - con cornice cm 185x114,5

Firmato in basso a destra *Bulazzi* non identificato.

L'opera raffigura un trofeo d'armi, con corazza, elmo, spade e alabarde disposti con raffinata costruzione scenica su fondo neutro. La resa metallica delle superfici e la cura descrittiva dei dettagli – dalla lucentezza del ferro alle piume e ai nastri colorati – rivelano una notevole perizia pittorica e un gusto per il trompe-l'œil, tipico della pittura accademica ottocentesca. Il motivo del trofeo d'armi viene interpretato in chiave decorativa e celebrativa, con un equilibrato rapporto tra realismo e eleganza compositiva.

Provenienza

collezione privata, Siena

Stima € 1.000 / € 2.000



359

PITTORE DEL XVIII SECOLO

Paesaggio Fluviale con Viandanti

olio su tela

cm 63x76 - con cornice cm 80x92,5

Stima € 1.500 / € 3.000



360

SCUOLA ROMANA DEL XVIII SECOLO

Scena di campagna

olio su tavola

cm 36,5 x 31,5 - in cornice cm 45 x 39,5

Stima € 800 / € 1.600



361

SCUOLA ROMANA DEL XVIII SECOLO

a) Ulisse e Nausica

b) Apollo e Marsia

olio su tela

entrambi cm 79x98 - con cornice cm 88x108

Stima € 3.000 / € 5.000



362

PITTORE DEL XIX SECOLO

a) *Piazza San Marco*

b) *Il Bacino di San Marco con il Bucintoro*

Coppia di olio su tela

a) cm 43x69,5 - con cornice cm 52x78

b) cm 42,5x69,5 - con cornice cm 51x77

Stima € 3.000 / € 5.000



363

PITTORE FRANCESE DEL XIX
SECOLO

Sosta di pescatori al chiaro di luna

olio su tela

cm 62x76 - con cornice cm 76x90

Stima € 1.000 / € 2.000

364

CLAUDE JOSEPH VERNET
(CERCHIA DI)

*Veduta costiera nei dintorni di
Napoli*

olio su tela

cm 54,5x73,5 - con cornice cm 77,5x96

Stima € 1.500 / € 3.000





365

**PITTORE DELLA FINE DEL XVIII
SECOLO**

Paesaggio con fiume e ponte

olio su tela

cm 72x91 - con cornice cm 89x107

Stima € 2.000 / € 4.000

366

**PHILIPP PETER ROOS
(ATTRIBUITO A)**

*Paesaggio con pescatori e rovine
antiche*

olio su tela

cm 87x127 - con cornice cm 115x154

Stima € 1.500 / € 3.000





367

PITTORE DEL XVIII SECOLO

*Capriccio architettonico con figure
e rovine classiche*

olio su tela

cm 44x60,5 - con cornice cm 73x89

Stima € 600 / € 600

368

CLAUDE LORRAIN
(CERCHIA DI)

Sposalizio di Isacco e Rebecca,

olio su tela

cm 50x62,5 - con cornice cm 71x83,5

Stima € 2.000 / € 3.000





369

SCUOLA ROMANA DEL XVIII
SECOLO

*Capriccio con rovine classiche e
figure*

olio su tela

cm 37 x 44 - in cornice cm 42 x 60

Stima € 1.500 / € 3.000

370

PITTORE DELLA FINE DEL XVIII
SECOLO

*Capriccio architettonico con
figure*

olio su tela

cm 60x89

Stima € 500 / € 1.000





371

PITTORE DEL XIX SECOLO

Paesaggio con cascate

olio su tela

cm 75x100 - con cornice cm 86x110,5

Stima € 500 / € 800

372

SCUOLA ROMANA DEL XVIII
SECOLO

Paesaggio fluviale con pescatori

olio su masonite

cm 50x69

Stima € 800 / € 1.200





373

SCUOLA ROMANA DEL XIX SECOLO

Coppia di paesaggi con rovine classiche

olio su tela

entrambi cm 95x67 - con cornice cm 108x79,5

Stima € 800 / € 1.200



374

CLAUDE LORRAIN (COPIA DA)

Il ratto d'Europa, XVIII secolo.

olio su tela

cm 100 x 137 - in cornice cm 110 x 149

Stima € 1.000 / € 2.000



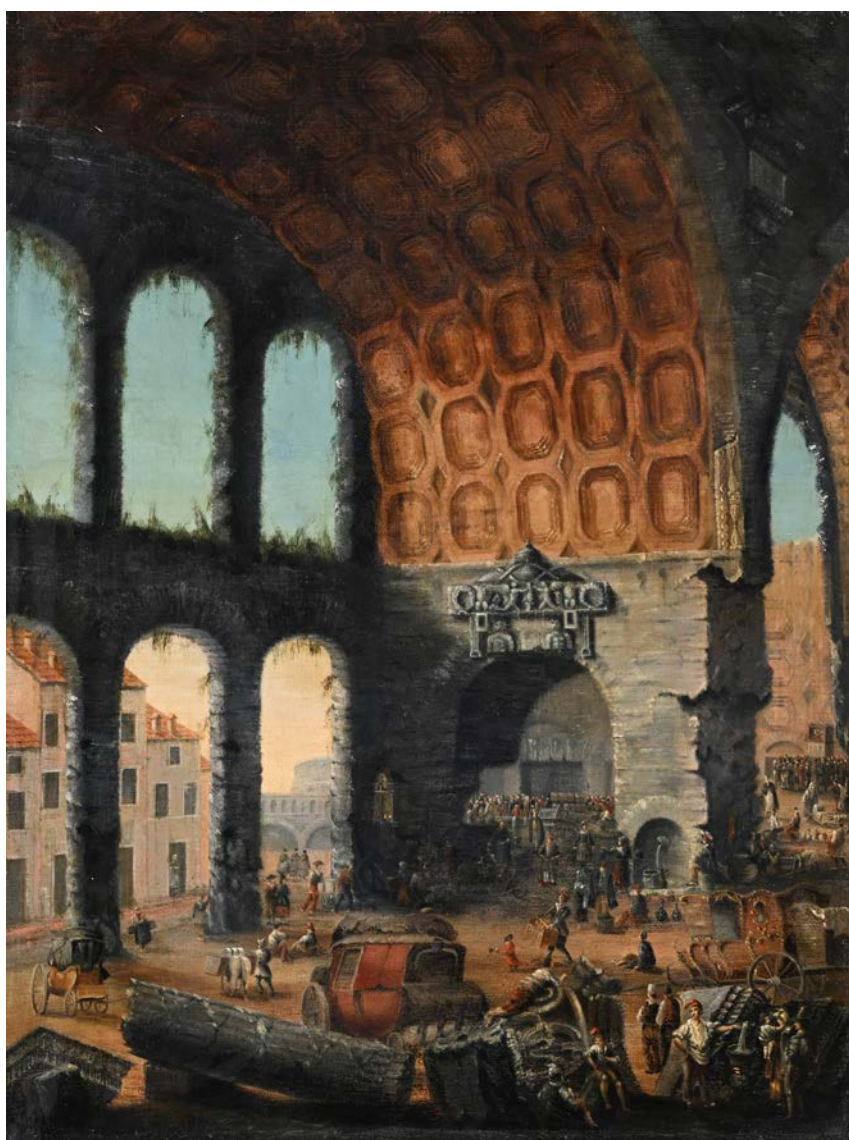
375

**DIRCK VERHAERT
(COPIA DA)**

Veduta fantastica del Colosseo

olio su tela
cm 30x51

Stima € 800 / € 1.200



376

**PITTORE ROMANO DEL
XVIII SECOLO**

Veduta del Tablino della Domus Aurea, già detto "Tempio della Pace"

olio su tela
cm 62x46 - con cornice cm 70x55

La tela presenta significative affinità con un'acquaforte di Giovanni Battista Piranesi datata 1774, dalla quale sembra condividere l'impianto iconografico e alcuni elementi compositivi. Nella stampa, tuttavia, sviluppata in formato orizzontale, è restituita una veduta più ampia e articolata della Domus Aurea, offrendo una lettura complessiva del complesso archeologico.

Stima € 1.000 / € 2.000



377

PITTORE DEL XVIII SECOLO

*Veduta dell'Isola Bella Borromeo
sul Lago Maggiore*

olio su tela

cm 71x121,5 - con cornice cm 77,5x128

Stima € 2.000 / € 3.000

378

PITTORE DEL XVIII SECOLO

Paesaggio con pescatori

olio su tela

cm 72x170 - in cornice 90x188

Stima € 1.500 / € 3.000





379

SCUOLA ROMANA DEL XIX
SECOLO

Paesaggio con montagne

olio su tavola

cm 22,5x45,8 – con cornice cm 32,5x55,5

Stima € 2.000 / € 4.000

380

SCUOLA EUROPEA PRIMA METÀ
DEL XIX SECOLO

*Veduta di Roma con Castel
Sant'Angelo e San Pietro*

olio su tela

cm 32 x 57,5 – in cornice cm 38,5 x 64

Stima € 2.000 / € 4.000





381

PITTORE DEL XIX SECOLO

Battaglia

olio su tela

cm 65,5x121 - con cornice cm 77x132,5

Stima € 200 / € 400



382

VITTORIO EMANUELE GIUNTI

Coppia di battaglie

olio su tavola

entrambi cm 13,5x19 - con cornice cm

31xx3

a) Firmato in alto a sinistra *Vittorio Giunti*

b) Firmato in basso a destra *Vittorio Giunti*

Stima € 400 / € 800





383

ANONIMO DEL XVIII SECOLO

Carità romana

olio su rame

diametro cm 8 - in cornice cm 16,5x17

Stima € 100 / € 200



384

PITTORE DEL XVIII SECOLO

Ritratto di dama come allegoria dell'Abbondanza

olio su cartone

cm 19x15 con cornice 30x21

Stima € 100 / € 200



385

PITTORE DEGLI INIZI DEL XIX SECOLO

Mosè salvato dalle acque

olio su carta

cm 18 x 14 - in cornice cm 36 x 33

Stima € 400 / € 800



386

SCUOLA ITALIANA DEL XVIII SECOLO

Due putti e armature

olio su tela

cm 22 x 30 - in cornice cm 41 x 32,5

Stima € 100 / € 200



387

WILLIAM HOGARTH (NEI MODI DI)

Un pranzo movimentato, XVIII/XIX secolo

olio su tela

tondo - diametro 85,5 cm

Stima € 1.500 / € 2.000

Indice Autori

Autori	Lotti	Autori	Lotti
Allegri Antonio, detto il Correggio	329	Pittore del XIX secolo	280, 356, 362, 371,
Amigoni Jacopo	343		381
Anonimo del XVIII secolo	383	Pittore del XVII secolo	218, 226, 266, 267,
			270, 274, 320, 322,
			324, 325, 353
Bartolomeo di David	217		
Beinaschi Giovanni Battista	292	Pittore del XVIII secolo	229, 233, 237, 238,
Belvedere Andrea	316		241, 248, 253, 258,
Bernardino Luini Scapi Bernardino	213		269, 291, 298, 303,
Biggi Felice Fortunato	239		315, 319, 321, 326,
Bimbi Bartolomeo	236		330, 332, 335, 336,
Bottega dei Bassano XVII secolo	296		337, 338, 339, 350,
Bronzino Agnolo	357		355, 359, 367, 377,
			378, 384
Camuccini Vincenzo	349	Pittore della fine del XVIII secolo	272, 312, 327, 333,
Cignaroli Vittorio Amedeo	247		365, 370
Cittadini Pier Francesco	277	Pittore della prima metà del XIX secolo	358
Cochetti Luigi	207	Pittore dell'Italia centrale del XVIII secolo	300
Courtois Jaques, detto il Borgognone	228	Pittore emiliano del XVII secolo	286
		Pittore emiliano del XVIII secolo	223
De Marchis Alessio	252	Pittore fiammingo del XVII secolo	242, 317
De Matteis Paolo	260	Pittore fiammingo del XVIII secolo	234
Del Tintore Simone	314	Pittore francese del XIX secolo	363
Dolci Carlo	275	Pittore francese del XVIII secolo	262
		Pittore genovese del XVII secolo	224, 287
Filippo d'Angeli o Filippo Napoletano di	227	Pittore italianizzante del XVIII secolo	246
Liagno, Filippo Teodoro		Pittore ligure del XV secolo	212
Francken III Frans	219	Pittore lombardo del XVII secolo	276
		Pittore napoletano del XVIII secolo	214
Gandolfi Gaetano	279	Pittore raffaellesco del XVI	281
Giordano Luca	273	Pittore romano del XVII secolo	245
Giunti Vittorio Emanuele	382	Pittore romano del XVIII secolo	257, 376
Gottlieb Becker Johann	282	Pittore senese del XVIII secolo	283, 331
Gregori Antonio	211	Pittore tedesco prima metà del XIX secolo	347
Griefier Jan	244	Pittore toscano del XIX secolo	206, 210
		Pittore toscano del XVIII secolo	268
Hogarth William	387	Pittore veneto XVII/XVIII secolo	264
		Pittore veneto del XVII secolo	265
Lacroix de Marseille Grenier de Lacroix	235	Pittore veneto del XVIII secolo	304
Charles François		Poussin Nicolas	261
Lallemand Jean-Baptiste	307	Pynas Jacob Symonsz	215
Lavagna Francesco	240		
Locatelli Andrea	306	Quellinus Erasmus, detto il Giovane	294
Longhi Pietro	346		
Lorrain Claude	368, 374	Rapous Michele Antonio	352
		Reni Guido	328
Maestri Michelangelo	351	Ricci Marco	250
Mahu Victor	301	Riminaldi Orazio	293
Martelli Aurelio, detto Il Mutolo	285	Robert Hubert	310
		Rocca Michele	263
Novelli Pietro, detto il Monrealese	288	Rocco Giovanni Luigi	231
		Roos Johann Heinrich	308
Pittore attivo a Creta nel XVII secolo	222	Roos Johann Melchior	309
Pittore austriaco inizi del XVIII secolo	225	Roos Philipp Peter Rosa Salvator	366
Pittore bolognese XVI secolo	284		302
Pittore centro-settentrionale fine XVIII inizi XIX secolo	334	Schoubroeck Pieter	243
Pittore degli inizi del XIX secolo	385	Scuola dell'Italia settentrionale XVIII secolo	318
		Scuola emiliana del XVII secolo	323

Autori	Lotti
Scuola europea prima metà del XIX secolo	380
Scuola fiorentina del XVIII secolo	345
Scuola francese del XIX secolo	348
Scuola genovese del XVII secolo	295
Scuola inglese del XIX secolo	342
Scuola italiana del XVIII secolo	259, 386
Scuola napoletana del XVII secolo	255, 289
Scuola napoletana del XVIII secolo	271
Scuola romana del XIX secolo	373, 379
Scuola romana del XVIII secolo	254, 278, 311, 360, 361, 369, 372
Scuola romana della fine del XVIII secolo	313
Scuola senese XIX/XX secolo	208, 209
Scuola toscana del XVI secolo	216
Scuola veneta del XVIII secolo	249, 251, 305
Scuola veneta, fine del XVIII secolo	256
Scuola veneto Cretese del XVI secolo	220
Scuola veneto Cretese del XVII secolo	221
Teniers II David	297
Tibaldi Pellegrino	290
Van Bredael Jan Frans	230
Van Huchtenburgh Jan	232
Van Mour Jean Baptiste	354
Van Poelenburgh Cornelis	299
Verhaert Dirck	375
Vernet Claude Joseph	364
Vigée Le Brun Élisabeth Louise	340
Voet Jacob Ferdinand	344



Partecipare alle aste di Arcadia e acquistare un'opera

Come partecipare alle aste di Arcadia

Le aste e le esposizioni sono aperte al pubblico e senza alcun obbligo di acquisto e si svolgono presso la sede di Casa d'aste Arcadia S.r.l. (di seguito Arcadia):
Palazzo Celsi Viscardi – Corso Vittorio Emanuele II, 18 – 00186 Roma.

La partecipazione all'asta implica la piena accettazione delle Condizioni di Vendita.

ESPOSIZIONE

L'asta è preceduta da un'esposizione aperta al pubblico che ha lo scopo di far esaminare e valutare con attenzione le caratteristiche, lo stato di conservazione e la qualità dei lotti in vendita. Durante l'esposizione gli esperti di Arcadia sono a disposizione dei potenziali acquirenti per ogni chiarimento.

Chi fosse impossibilitato alla visione diretta delle opere può richiedere il Condition Report delle opere di interesse.

Le informazioni complete sono raccolte nelle Condizioni di Vendita, esposte in sede, pubblicate sul catalogo d'asta e sul sito www.astearcadia.com.

OFFERTE SCRITTE PRIMA DELL'ASTA

Nel caso non sia possibile partecipare all'asta, i potenziali acquirenti possono formulare offerte scritte durante l'esposizione, compilando e inviando l'apposito modulo pubblicato in catalogo e sul sito.

L'offerta si formula indicando l'offerta massima, considerato che i lotti saranno sempre acquistati al prezzo più conveniente.

Ciò significa che il lotto può essere aggiudicato all'offerente anche al di sotto di tale somma, ma che di fronte ad un'offerta superiore verrà aggiudicato al maggior offerente.

In caso di offerte indicanti lo stesso importo, sarà aggiudicata l'offerta ricevuta prima.

OFFERTE TELEFONICHE: PRENOTAZIONE

I potenziali acquirenti, al fine di tentare l'acquisto dei lotti d'interesse, possono anche prenotare il servizio di offerta telefonica per esser collegati all'asta via telefono. Il servizio di offerta telefonica è gratuito e implica l'accettazione da parte del cliente della stima minima indicata sul catalogo. In caso di mancato collegamento telefonico, i lotti sopra indicati potranno essere aggiudicati alla stima minima, più i diritti d'asta. La partecipazione all'asta via telefono implica la piena accettazione delle Condizioni di Vendita. Il servizio di offerta telefonica è disponibile fino all'esaurimento delle linee in dotazione.

Il cliente acconsente infine che le telefonate siano registrate.

CATALOGO D'ASTA

Le descrizioni riportate sul catalogo d'asta indicano l'artista (se disponibile), l'epoca, la provenienza, le dimensioni, lo stato di conservazione e le valutazioni dei singoli oggetti.

Il prezzo base d'asta è la cifra di partenza della gara ed è normalmente più basso della stima minima. La riserva è un dato confidenziale ed è la cifra minima concordata con il mandante che può essere inferiore, uguale o superiore alla stima riportata nel catalogo.

Ogni stima e valutazione avente per oggetto i lotti in vendita sono opinioni meramente indicative, come meglio spiegato nelle Condizioni di Vendita.

Abbonamento ai cataloghi

Chi fosse interessato a ricevere il catalogo d'asta e a sottoscrivere un abbonamento, può farne richiesta a: info@astearcadia.com

Stime pubblicate in catalogo

Le stime pubblicate nel catalogo d'asta sono opinioni meramente indicative per i potenziali acquirenti. Pertanto i lotti possono raggiungere prezzi sia superiori che inferiori alle valutazioni indicate.

Le valutazioni pubblicate sul catalogo d'asta non comprendono la Commissione d'acquisto e l'IVA, se dovuta.

Condizioni dei lotti

I potenziali acquirenti si impegnano ad esaminare attentamente il lotto durante l'esposizione antecedente l'asta. Su richiesta, Arcadia fornisce un "Condition Report", vale a dire rapporto fotografico sulle condizioni del lotto.

La mancanza di riferimenti espliciti in merito alle condizioni del lotto non implica che il bene sia senza imperfezioni.

Partecipazione all'asta

Le aste e le esposizioni sono aperte al pubblico e senza alcun obbligo di acquisto. La partecipazione all'asta può avvenire attraverso la presenza diretta in sala, oppure mediante

collegamento telefonico, oppure via internet attraverso i principali portali di aste on-line indicati nel catalogo e nel sito web. Per maggiori informazioni contattare Arcadia:

Casa d'aste Arcadia s.r.l.

Corso Vittorio Emanuele II, 18 00186 – Roma – tel.: (+39) 06 68309517

fax: (+39) 06 30194038 – info@astearcadia.com

REGISTRAZIONE ALL'ASTA: PALETTE

Al fine di migliorare le procedure d'asta, tutti i potenziali acquirenti devono munirsi anticipatamente della "paletta" numerata per effettuare le offerte. È possibile ottenere il numero di paletta durante l'esposizione o il giorno della tornata d'asta.

La registrazione consiste nella compilazione di una scheda con i dati personali, le eventuali referenze bancarie e autorizzazioni ad addebito su carta di credito, con l'accettazione piena delle condizioni commerciali e del trattamento dei dati.

OFFERTE VIA INTERNET

La partecipazione all'asta via internet richiede la registrazione ai portali di aste online (Live bidding providers) indicati nel catalogo d'asta.

La procedura di registrazione e le modalità di accesso all'asta sono indicate dai gestori stessi della piattaforma.

Il cliente, effettuato l'accesso può seguire l'andamento dell'asta e concorrere dalla propria postazione remota.

Lo schermo in sala riporta l'andamento progressivo di tutte le offerte, incluse quelle giunte attraverso le piattaforme informatiche.

RILANCI E OFFERTE

Le battute in sala progrediscono con rilanci dell'ordine del 10%, variabili comunque a discrezione del battitore. Le offerte possono essere eseguite:

- in sala mostrando la paletta numerata;
- mediante un'offerta scritta formulata prima dell'asta;
- per telefono, mediante operatore (servizio da prenotare);
- via internet attraverso i portali on line (live bidding providers).

La velocità dell'asta può variare da 60 a 90 lotti l'ora.

Le palette numerate devono essere utilizzate per indicare le offerte al banditore durante l'asta. Il cliente aggiudicatario di un lotto deve assicurarsi che la paletta sia vista dal banditore e sia annunciato il proprio numero.

Nell'ipotesi di dubbi riguardo al prezzo di aggiudicazione o all'acquirente è necessario attirare immediatamente l'attenzione del banditore o del personale di sala.

Il banditore può formulare offerte nell'interesse del venditore fino all'ammontare della riserva. Il prezzo di aggiudicazione è la cifra alla quale il lotto viene aggiudicato.

A questa somma il compratore dovrà aggiungere la Commissione d'Acquisto (o Diritti d'asta) calcolata in misura percentuale sul prezzo di aggiudicazione.

La Commissione d'acquisto è così stabilita:

- nella misura del 29,00% del prezzo di aggiudicazione del lotto fino all'importo pari a euro 5.000,00; nella misura del 25,00% per la parte eccedente fino a un importo pari a euro 200.000,00; per ogni parte del prezzo di aggiudicazione eccedente l'importo di euro 200.000,00 la commissione d'acquisto è stabilita nella misura del 22,00%.

Le percentuali sopra indicate sono da intendersi IVA inclusa, ai sensi delle normative vigenti.

Dopo l'asta

Cosa fare in caso di aggiudicazione

Arcadia agisce per conto dei venditori in virtù di un mandato con rappresentanza e pertanto non si sostituisce alle parti nei rapporti contabili.

La fattura di Arcadia riporta la quietanza degli importi relativi alle commissioni di acquisto (o diritti d'asta) ed I.V.A., è costituita unicamente dalla parte appositamente evidenziata.

La Commissione d'acquisto è così stabilita:

nella misura del 29,00% del prezzo di aggiudicazione del lotto fino all'importo pari a euro 5.000,00, nella misura del 25,00% per la parte eccedente fino a un importo pari a euro 200.000,00, per ogni parte del prezzo di aggiudicazione eccedente l'importo di euro 200.000,00 la commissione d'acquisto è stabilita nella misura del 22,00%. Le percentuali sopra indicate sono da intendersi IVA inclusa, ai sensi delle normative vigenti. I lotti venduti da soggetti a I.V.A. saranno fatturati direttamente da quest'ultimi agli acquirenti.

MODALITÀ DI PAGAMENTO

In caso di aggiudicazione di uno o più lotti, il pagamento deve essere effettuato immediatamente dopo l'asta e può essere corrisposto nei seguenti metodi: contanti (fino a 5000,00 euro), assegno circolare, assegno bancario, Bancomat e Carte di Credito (se il titolare corrisponde all'acquirente).

Orario di cassa: Lun.-Ven. 10.00-13.00; 15.00-19.00.

RITIRO, SPEDIZIONE E IMBALLO

Il ritiro dei lotti acquistati deve essere effettuato entro le due settimane successive alla vendita. Trascorso tale termine la merce può essere trasferita presso un deposito a rischio dell'acquirente. I costi di trasporto e deposito sono addebitati all'aggiudicatario e Arcadia è esonerata da ogni responsabilità nei confronti dell'aggiudicatario stesso in relazione alla custodia, all'eventuale deterioramento o deperimento degli oggetti.

Al momento del ritiro del lotto, l'acquirente deve fornire un documento d'identità o apposita delega.

Arcadia può provvedere all'esportazione, all'imballaggio ed al trasporto dei lotti. Tali costi e le relative assicurazioni sono a carico dell'acquirente come indicato nelle Condizioni Generali di Vendita.

Vendere all'asta i propri beni o intere collezioni

Valutazioni gratuite e confidenziali

Arcadia grazie al proprio gruppo di esperti selezionati per esperienza e professionalità, fornisce costantemente valutazioni gratuite, confidenziali, anche con perizie e pareri, sia su singole opere, che su intere collezioni. I tempi per tali valutazioni sono rapidi e le opere possono essere visionate direttamente in sede oppure presso la dimora del cliente.

Per richiedere una valutazione basta concordare un appuntamento ed eventualmente anticipare la documentazione fotografica e le informazioni utili (misure, tecnica, provenienza, bibliografia, autentiche, documenti di acquisto).

Nel caso in cui i proprietari intendano tentare la vendita all'asta di collezioni intere, Arcadia realizza cataloghi mirati con uno specifico progetto grafico ricco con immagini delle ambientazioni originali e schedature approfondite, supportati da piani di marketing ad hoc e da studi accurati dei mercati di riferimento.

Si prega di far riferimento alla informativa sul trattamento dei dati personali, disponibile sul sito www.astearcadia.com o esposta in sede.

MANDATO A VENDERE

L'incarico di gestire in asta le opere dei clienti sarà formalizzato attraverso un Mandato a Vendere, che riporta la commissione dei diritti d'asta pattuiti ed eventuali contributi per assicurazione, marketing, trasporto, autentiche e per ogni altra spesa si rendesse necessaria.

La compilazione del mandato richiede il numero di codice fiscale ed un documento di identità valido per l'annotazione sui registri di Pubblica Sicurezza come previsto dalle leggi vigenti. Infine compongono il Mandato a Vendere due allegati: la scheda dei beni e le Condizioni Generali di vendita. La scheda dei beni riporta l'elenco completo dei beni in vendita con i relativi prezzi di riserva concordati e le Condizioni Generali di Mandato sono la raccolta delle clausole che qualificano il rapporto commerciale tra mandante e Arcadia.

PREZZO DI RISERVA

Il prezzo di riserva è il prezzo minimo confidenziale concordato tra Arcadia ed il mandante al di sotto del quale il lotto non può essere venduto.

È strettamente riservato, non viene rivelato dal Banditore in asta e viene riportato nel mandato a vendere accanto alla descrizione di ogni lotto. Qualora il prezzo di riserva non venga raggiunto, il lotto risulterà invenduto e sarà ritirato dall'asta. I lotti offerti senza riserva sono segnalati sul catalogo con la dicitura S.R. (Senza Riserva) e vengono aggiudicati al miglior offerente indipendentemente dalle stime pubblicate in catalogo.

INSERIMENTO LOTTI IN CATALOGO – ESITO D'ASTA – LIQUIDAZIONE

Prima di ogni asta il mandante riceve la comunicazione con l'elenco dei beni inseriti in catalogo e i relativi numeri di lotto. L'esito d'asta sarà notificato entro due giorni lavorativi dalla data dell'asta.

Il pagamento sarà liquidato entro 30 giorni lavorativi dalla data dell'asta, e comunque 5 giorni lavorativi dopo l'incasso da parte del venditore.

In sede di liquidazione si rilascia la fattura contenente il dettaglio dei lotti, le relative commissioni di vendita pattuite sul mandato ed ogni altra spesa concordata.

DIRITTO DI SEGUITO

Il decreto legislativo n. 118 del 13 febbraio 2006 ha introdotto il diritto degli autori di opere e di manoscritti, ed ai loro eredi, ad un compenso sul prezzo di ogni vendita, successiva alla prima, dell'opera originale, il c.d. "diritto di seguito".

Detto compenso è dovuto nel caso il prezzo di vendita non sia inferiore ad euro 3.000,00 ed è così determinato:

- 4% per la parte del prezzo di vendita compresa tra € 3.000 ed € 50.000;

- 3% per la parte del prezzo di vendita compresa tra € 50.000,01 ed € 200.000;
- 1% per la parte del prezzo di vendita compresa tra € 200.000,01 ed € 350.000;■0,5% per la parte del prezzo di vendita compresa tra € 350.000,01 ed € 500.000;■0,25% per la parte del prezzo di vendita superiore ad € 500.000

Arcadia è tenuta a versare il "diritto di seguito" per conto dei venditori alla Società italiana degli autori ed editori (SIAE). Nel caso il lotto sia soggetto al c.d. "diritto di seguito" ai sensi dell'art. 144 della legge 633/41, il venditore, attraverso Arcadia, s'impegna a corrispondere l'importo ai sensi dell'art. 152 L. 633/41 e che Arcadia a sua volta s'impegna a versare al soggetto incaricato delle riscossione.

GLOSSARIO, TERMINI E DEFINIZIONI

ATTESTATO DI LIBERA CIRCOLAZIONE. Per l'esportazione di opere (beni culturali) che abbiano più di 50 anni la legge italiana richiede un attestato di libera circolazione e di una licenza di esportazione per essere esportati in Paesi non appartenenti all'Unione Europea. Infatti l'esportazione di beni culturali al di fuori del territorio della Repubblica italiana è assoggettata alla disciplina prevista dal D.Lgs. 22 gennaio 2004, n. 42. L'esportazione di beni culturali al di fuori del territorio dell'Unione Europea è altresì assoggettata alla disciplina prevista dal Regolamento CE n. 116/2009 del 18 dicembre 2008 e dal Regolamento UE di esecuzione della Commissione n. 1081/2012. Il tempo di attesa per il rilascio di tale documentazione è di circa 40 giorni dalla presentazione dell'opera e dei relativi documenti alla Soprintendenza Belle Arti.

CODICE URBANI: il Decreto Legislativo del 22 gennaio 2004 n. 42 e sue successive modificazioni o integrazioni;

COMMISSIONE D'ACQUISTO (O DIRITTI D'ASTA). È il compenso dovuto ad Arcadia dall'Acquirente per l'acquisto del Lotto e calcolato in misura percentuale sul prezzo di aggiudicazione. La Commissione d'acquisto è così stabilita:

nella misura del 29,00% del prezzo di aggiudicazione del lotto fino all'importo pari a euro 5.000,00; nella misura del 25,00% per la parte eccedente fino a un importo pari a euro 200.000,00. Per ogni parte del prezzo di aggiudicazione eccedente l'importo di euro 200.000,00 la commissione d'acquisto è stabilita nella misura del 22,00%. Le sopra indicate aliquote sono da intendersi IVA inclusa, ai sensi delle normative vigenti.

CONDIZIONI GENERALI DI VENDITA. Le condizioni generali di vendita rappresentano le clausole contrattuali previste da Arcadia e dirette a regolare uniformemente i rapporti contrattuali con gli Acquirenti. Sono stampate nei cataloghi d'asta, sono visibili nel sito web www.astearcadia.com, in sede per uniformare le regole che si applicano alla vendita all'asta dei beni affidati.

CONDITION REPORT. Su richiesta, Arcadia può fornire, un rapporto denominato Condition Report sulle condizioni e sullo stato di conservazione del lotto, corredato da appropriata documentazione fotografica. A discrezione di Arcadia, il Condition Report può essere emesso per lotti che superano un determinato valore.

DIRITTO DI SEGUITO. Il decreto legislativo n. 118 del 13 febbraio 2006 ha introdotto il diritto degli autori di opere e di manoscritti, ed ai loro eredi, ad un compenso sul prezzo di ogni vendita, successiva alla prima, dell'opera originale, il c.d. "diritto di seguito". Detto compenso è dovuto nel caso il prezzo di vendita non sia inferiore ad euro 3.000,00 ed è così determinato:

- 4% per la parte del prezzo di vendita compresa tra € 3.000 ed € 50.000;
- 3% per la parte del prezzo di vendita compresa tra € 50.000,01 ed € 200.000;
- 1% per la parte del prezzo di vendita compresa tra € 200.000,01 ed € 350.000;
- 0,50% per la parte del prezzo di vendita compresa tra € 350.000,01 ed € 500.000;
- 0,25% per la parte del prezzo di vendita superiore ad € 500.000

Arcadia è tenuta a versare il "diritto di seguito" per conto dei venditori alla Società italiana degli autori ed editori (SIAE). Nel caso il lotto sia soggetto al c.d. "diritto di seguito" ai sensi dell'art. 144 della legge 633/41, il venditore, attraverso Arcadia, s'impegna a corrispondere l'importo ai sensi dell'art. 152 L. 633/41 e che Arcadia a sua volta s'impegna a versare al soggetto incaricato delle riscossione.

LIVE BIDDING PROVIDERS (O LIVE AUCTIONS MARKETPLACE): piattaforme web che ospitano le principali aste del mondo e permettono la partecipazione simultanea alle aste, con l'opportunità di seguire l'andamento dell'asta e concorrere con le proprie offerte dalla propria postazione remota. Per accedere all'asta si effettua una registrazione e tramite le funzioni di ricerca si ottiene l'accesso all'asta di interesse. Il processo è simile all'offerta telefonica, ma molto più veloce. Gli offerenti possono rilanciare online usando il proprio computer, o via le App iPhone, Ipad e Androids.

RISERVA: il prezzo minimo "confidenziale" di vendita, indicato dal Mandante ad Arcadia.

Significato dei simboli presenti nei cataloghi

PI	Parte Interessata	Indica il caso in cui possano essere effettuate offerte sul lotto anche da parte di soggetti aventi un interesse, quale ad esempio, un comproprietario o l'esecutore testamentario che abbia venduto il lotto.
OL	Offerta Libera	Offerta libera. La Riserva è il prezzo d'asta minimo concordato tra Arcadia e il Mandante, al di sotto del quale il lotto non può essere venduto. Nel caso in cui un lotto sia venduto senza riserva, verrà contrassegnato da questo simbolo.
I	Lotto proveniente da impresa	Lotto proveniente da impresa, dove il valore di aggiudicazione è soggetto ad IVA.
TI	Lotto in regime di temporanea importazione	Lotto in regime di temporanea importazione ex art. 72 del Codice Urbani o per il quale è stata richiesta la temporanea importazione.
L	Libera Circolazione	I lotti contrassegnati da questo simbolo s'intendono corredati da attestato di libera circolazione o attestato di temporanea importazione artistica in Italia.

Significato dei termini presenti nei cataloghi

Attribuito a ...	Opinione secondo Arcadia che possa essere opera dell'artista citato, in tutto o in parte
Bottega di ... Scuola di ...	Opinione secondo Arcadia che sia opera di mano sconosciuta della bottega dell'artista indicato, che può o meno essere stata eseguita sotto la direzione dello stesso o in anni successivi alla sua morte
Cerchia di ...	Secondo Arcadia è opera di mano non identificata, non necessariamente allievo dell'artista citato
Da ...	Copia di un'opera conosciuta dell'artista indicato, ma di datazione imprecisata
Data iscritta	Opinione secondo Arcadia che questi dati siano stati aggiunti da mano o in epoca diversa da quella dell'artista indicato
Datato Firmato Iscritto	Opinione secondo Arcadia si tratti di opera che appare realmente firmata, datata o iscritta dall'artista che l'ha eseguita
Difetti	Il lotto presenta visibili ed evidenti mancanze, rotture o usure
Elementi antichi	Gli oggetti in questione sono stati assemblati successivamente utilizzando elementi o materiali di epoche precedenti
Firma iscritta o recante firma	Opinione secondo Arcadia che la firma sia stata aggiunta in epoca diversa da mano diversa di quella dell'artista indicato
In stile ...	Opinione secondo Arcadia di opera nello stile citato pur essendo stata eseguita in epoca successiva
Integrazioni e/o sostituzioni	Dicitura riportata solo nei casi in cui gli interventi sono considerati da Arcadia molto al di sopra della media e tali da compromettere almeno parzialmente l'integrità del lotto
"Nome e cognome" (ad es. Mattia Preti)	Opinione secondo Arcadia di opera eseguita dall'artista indicato
Restauri	i beni venduti in asta, in quanto antichi o comunque usati, sono nella quasi totalità dei casi soggetti a restauri
Secolo ...	Datazione con valore puramente orientativo, che può prevedere margini di approssimazione
Seguace di ...	Secondo Arcadia si tratta di un autore che lavorava nello stile dell'artista
Stile di ...	Opinione secondo Arcadia di opera nello stile dell'artista indicato, ma eseguita in epoca successiva
70 x 50 350 x 260 160 g	Le dimensioni dei dipinti indicano prima l'altezza e poi la base e sono espresse in cm. Le dimensioni delle opere su carta sono invece espresse in mm. Il peso degli oggetti in argento è calcolato al netto delle parti in metallo, vetro e cristallo

CONDIZIONI GENERALI DI VENDITA

1. OBBLIGHI DI ARCADIA NEI CONFRONTI DELL'ACQUIRENTE

Casa d'aste Arcadia s.r.l. (di seguito "Arcadia") svolge le vendite all'asta nella propria sede aperta al pubblico, in qualità di mandataria con rappresentanza in nome proprio e per conto del venditore, ai sensi dell'art. 1704 cod. civ. Arcadia pertanto non assume nei confronti degli acquirenti o di terzi in genere altre responsabilità oltre a quelle derivanti dalla propria qualità di mandataria.

2. VENDITA ALL'ASTA

2.1 Al fine di migliorare le procedure di vendita all'incanto, tutti gli interessati a concorrere all'asta sono tenuti a registrare le proprie generalità, indirizio con esibizione e copia di un documento di identità per munirsi di "paletta" numerata per le offerte, prima dell'inizio dell'asta. Contestualmente gli interessati accettano le Condizioni di vendita e forniscono il consenso al trattamento dei suddetti dati personali. Arcadia si riserva il diritto di rifiutare le offerte di acquirenti non registrati e, in seguito a mancato o ritardato pagamento da parte di un acquirente, Arcadia potrà rifiutare qualsiasi offerta fatta dallo stesso o da suo rappresentante nel corso di successive aste.

2.2 I lotti sono aggiudicati al miglior offerente. Il banditore conduce l'asta e può effettuare le prime offerte nell'interesse del mandante. L'avvenuta vendita tra il venditore e l'acquirente è sancita dal colpo di martello del banditore. In caso di contestazione su un'aggiudicazione, il lotto è rimesso all'incanto nella seduta stessa, sulla base dell'ultima offerta raccolta. Il banditore ha la facoltà di ritirare dall'asta, separare o abbinare i lotti ed eventualmente variarne l'ordine di vendita.

2.3 Arcadia accetta offerte d'acquisto di lotti a prezzi determinati, su preciso mandato. Durante l'asta è possibile che vengano fatte offerte via internet e per telefono le quali sono accettate a insindacabile giudizio di Arcadia e trasmesse al banditore. Le conversazioni telefoniche potranno essere registrate.

3. RESPONSABILITÀ DEL VENDITORE E DI ARCADIA NEI CONFRONTI DELL'ACQUIRENTE

3.1 I lotti posti in vendita sono da considerarsi beni usati o d'antiquariato e quindi non qualificabili "prodotti" secondo la definizione di cui all'art. 3 lett. e) del Codice del consumo (D.Lgs. 6.09.2005 n. 206).

3.2 Precederà l'asta un'esposizione delle opere, durante la quale Arcadia e i propri esperti saranno a disposizione per ogni chiarimento; l'esposizione ha lo scopo di far esaminare l'autenticità, l'attribuzione, lo stato di conservazione, la provenienza, il tipo e la qualità degli oggetti e chiarire eventuali errori o inesattezze del catalogo. Nell'impossibilità di prendere visione diretta degli oggetti è possibile richiedere un "Condition Report". La mancanza di riferimenti espliciti in merito alle condizioni del lotto non implica che il bene sia senza imperfezioni. Tutti gli oggetti sono venduti come "visti" pertanto, prima di partecipare all'asta, i potenziali acquirenti s'impegnano ad esaminare approfonditamente i lotti d'interesse, eventualmente assistiti da un esperto di propria fiducia. Dopo l'aggiudicazione non sono ammesse contestazioni e né Arcadia, né il venditore potranno essere ritenuti responsabili per i vizi relativi alle informazioni concernenti gli oggetti in asta.

3.3 I lotti posti in asta sono venduti nello stato in cui si trovano al momento dell'esposizione, con ogni relativo difetto ed imperfezione quali rotture, restauri, mancanze o sostituzioni. Tali caratteristiche, anche se non espressamente indicate sul

catalogo, non possono essere considerate determinanti per contestazioni sulla vendita. I beni d'antiquariato per loro stessa natura possono essere stati oggetto di restauri o sottoposti a modifiche di varia natura: interventi di tale tipo non possono mai essere considerati vizi occulti o contraffazione. I beni di natura elettrica o meccanica non sono verificati prima della vendita e sono acquistati dall'acquirente a suo rischio e pericolo. I movimenti degli orologi sono da considerarsi non revisionati.

3.4 Le descrizioni o illustrazioni dei lotti contenute nei cataloghi ed in qualsiasi altro materiale illustrativo hanno carattere meramente indicativo e riflettono opinioni di Arcadia e dei propri esperti. Possono essere oggetto di revisione in qualsiasi momento prima che il lotto sia posto in vendita. Arcadia non potrà essere ritenuta responsabile di errori ed omissioni relative a tali descrizioni, né in ipotesi di contraffazione, in quanto non è fornita alcuna garanzia sui lotti in asta. Inoltre, le illustrazioni degli oggetti presentati sui cataloghi, sugli schermi o altro materiale illustrativo hanno esclusivamente la finalità di identificare il lotto e non possono essere considerate rappresentazioni precise dello stato di conservazione dell'oggetto.

3.5 I valori di stima indicati nel catalogo sono espressi in euro e costituiscono una mera indicazione. Tali valori possono essere uguali, superiori o inferiori ai prezzi di riserva dei lotti concordati con i mandanti.

4. PAGAMENTO E RITIRO; TRASFERIMENTO DI RESPONSABILITÀ

4.1 Al prezzo di aggiudicazione è da aggiungere la commissione d'acquisto (diritti di asta) nella misura del: 29,00 % del prezzo di aggiudicazione del lotto fino all'importo pari a euro 5.000,00; nella misura del 25,00% per la parte eccedente fino a un importo pari a euro 200.000,00. Per ogni parte del prezzo di aggiudicazione eccedente l'importo di euro 200.000,00 la commissione d'acquisto è stabilita nella misura del 22,00%. Le sopra indicate aliquote sono da intendersi IVA inclusa, ai sensi delle normative vigenti. Qualunque ulteriore onere o tributo relativo all'acquisto sarà comunque a carico dell'aggiudicatario.

4.2 L'acquirente dovrà versare un acconto all'atto dell'aggiudicazione e completare il pagamento prima di ritirare la merce a sua cura, rischio e spesa non oltre quindici giorni dalla fine della vendita. In caso di mancato pagamento, in tutto o in parte, dell'ammontare totale dovuto dall'aggiudicatario entro tale termine, Arcadia avrà diritto, a propria discrezione, di: a) restituire il bene al mandante, esigendo a titolo di penale da parte del mancato acquirente il pagamento delle commissioni di vendita perdute; b) agire in via giudiziale per ottenere l'esecuzione coattiva dell'obbligo d'acquisto; c) vendere il lotto tramite trattativa privata o in aste successive per conto ed a spese dell'aggiudicatario, ai sensi dell'art. 1515 cod.civ., salvo in ogni caso il diritto al risarcimento dei danni.

4.3 Decorso il termine di cui sopra, Arcadia sarà comunque esonerata da ogni responsabilità nei confronti dell'aggiudicatario in relazione all'eventuale deterioramento o deperimento degli oggetti ed avrà diritto di farsi pagare per ogni singolo lotto i diritti di custodia oltre a eventuali rimborsi di spese per trasporto al magazzino. Qualunque rischio per perdita o danni al bene aggiudicato si trasferirà all'acquirente dal momento dell'aggiudicazione. L'acquirente potrà ottenere la consegna dei beni acquistati solamente previa corresponsione ad Arcadia del prezzo e di ogni altra commissione, costo o rimborso inerente.

5. ADEMPIMENTI; NOTIFICA, ESPORTAZIONE E SPECIE PROTETTE

4.1 Per gli oggetti sottoposti alla notifica da parte dello Stato ai sensi del D.Lgs. 22.01.2004 n. 42 (c.d. Codice dei Beni Culturali) e s.s.mm., gli acquirenti sono tenuti all'osservanza di tutte le disposizioni legislative vigenti in materia. L'aggiudicatario, in caso di esercizio del diritto di prelazione da parte dello Stato, non potrà pretendere da Arcadia o dal venditore alcun rimborso di eventuali interessi sul prezzo e sulle commissioni d'asta già corrisposte.

5.2 L'esportazione di oggetti da parte degli acquirenti residenti o non residenti in Italia è regolata dalla suddetta normativa, nonché dalle leggi doganali, valutarie e tributarie in vigore. Pertanto, l'esportazione di oggetti la cui datazione risale ad oltre cinquant'anni è sempre subordinata alla licenza di libera circolazione rilasciata dalla competente Autorità. Arcadia non assume alcuna responsabilità nei confronti dell'acquirente in ordine ad eventuali restrizioni all'esportazione dei lotti aggiudicati, né in ordine ad eventuali licenze o attestati che lo stesso debba ottenere in base alla legislazione italiana.

5.3 Per ogni lotto contenente materiali appartenenti a specie protette come, ad esempio, corallo, avorio, tartaruga, cocodrillo, ossi di balena, corni di rinoceronte, etc., è necessaria una licenza di esportazione CITES rilasciata dal Ministero dell'Ambiente e della Tutela del Territorio. Si invitano i potenziali acquirenti ad informarsi presso il Paese di destinazione sulle leggi che regolano tali importazioni.

5.4 Il diritto di seguito sarà posto a carico del venditore ai sensi dell'art. 152 della L. 22.04.1941 n. 633, come sostituito dall'art. 10 del D.Lgs. 13.02.2006 n. 118.

6. TUTELA DEI DATI PERSONALI

Ai sensi dell'art. 13 D.Lgs. 196/2003 (Codice in materia di protezione dei dati personali), Arcadia, nella sua qualità di titolare del trattamento, informa che i dati forniti verranno utilizzati, con mezzi cartacei ed elettronici, per poter dare piena ed integrale esecuzione ai contratti di compravendita stipulati dalla stessa società, nonché per il perseguimento di ogni altro servizio inerente l'oggetto sociale di Casa d'Aste Arcadia s.r.l. Il conferimento dei dati è facoltativo, ma si rende strettamente necessario per l'esecuzione dei contratti conclusi. La registrazione alle aste consente ad Arcadia di inviare i cataloghi delle aste successive ed altro materiale informativo relativo all'attività della stessa. Per maggiori dettagli sul trattamento dei dati e sui diritti si rimanda all'informativa integrale sulla tutela dei dati personali che può essere visionata sul sito web o in sede.

7. FORO

Le presenti Condizioni di Vendita, regolate dalla legge italiana, sono accettate tacitamente da tutti i soggetti partecipanti alla procedura di vendita all'asta e restano a disposizione di chiunque ne faccia richiesta. Per qualsiasi controversia relativa all'attività di vendita all'asta presso Arcadia è stabilita la competenza esclusiva del foro di Roma.

8. COMUNICAZIONI

Qualsiasi comunicazione inerente alla vendita dovrà essere effettuata mediante lettera raccomandata A.R. indirizzata a: Casa d'aste Arcadia S.r.l., Corso Vittorio Emanuele II, 18 - 00186 Roma.

Buying ■ Useful information on how to successfully bid for one or more lots at Arcadia

BEFORE THE AUCTION ■ CHOOSE A WORK

How to participate in Arcadia

The auctions and viewings are open to the public with no obligation to buy, and they take place at the headquarters of Casa d'aste Arcadia S.r.l. (hereinafter Arcadia):

Palazzo Celsi Viscardi
Corso Vittorio Emanuele II, 18 – 00186 Rome, Italy.

Participation in an auction implies full acceptance of the Terms of Sale.

VIEWING

The auction is preceded by a viewing open to the public so they may examine and carefully consider the features, condition and quality of the lots for sale. During the viewing Arcadia's experts are at potential buyers' disposal for all explanations. If you are unable to view the works directly you may request the *Condition Report* for those works of interest to you.

Complete information is included in the Terms of Sale, displayed at headquarters, published in the auction catalogue and in www.astearcadia.com.

WRITTEN BIDS BEFORE AUCTION

Should they be unable to participate in the auction, potential buyers may submit written bids during the viewing, by completing and submitting the appropriate form published in the catalogue and available on the website.

A bid is placed by stating the maximum offer, considering that lots will always be bought at the most favourable price. This means that the lot may be knocked down to a bidder even at a lower price but if there is a higher bid it will be knocked down to the highest bidder. In the event of bids offering the same amount, the first bid received will be knocked down.

TELEPHONE BIDS. BOOKING

In order to attempt to buy lots of interest to them, potential buyers may also book the telephone bid service to be connected to the auction by telephone. The telephone bid service is free of charge but only available until all available lines are taken. Participation in an auction by telephone implies full acceptance of the Terms of Sale. The customer also agrees to the telephone calls being recorded.

AUCTION CATALOGUE

The descriptions shown in the auction catalogue state the artist (if available), era, provenance, dimensions, condition and valuation of the individual objects.

The auction starting price is the starting figure of the sale and is normally lower than the minimum estimate. The reserve is confidential and is the minimum figure agreed with the principal, which may be lower, equal or higher than the estimate shown in the catalogue.

All estimates and valuations of lots for sale are merely indicative opinions, as better explained in the Terms of Sale.

Subscription to catalogues

Anyone interested in receiving the auction catalogue and taking out a subscription may apply to info@astearcadia.com

Estimates published in the catalogue

The estimates published in the auction catalogue are merely indicative opinions for potential buyers. Lots may therefore achieve higher or lower prices than the stated valuations. Valuations published in the auction catalogue do not include the Buyer's Premium and VAT, if due.

Lot condition

Potential buyers undertake to examine the lot carefully during the pre-auction viewing. On request, Arcadia will provide a "Condition Report", namely a photographic report on the condition of the lot. Any lack of explicit references regarding the condition of a lot does not imply that the good is free of imperfections.

Participating in an auction

How to participate and place bids at auction

PARTICIPATION IN AN AUCTION

The auctions and viewings are open to the public with no obligation to buy. Participation in the auction may take place in the room, or by telephone, or via internet by means of the main on-line auction portals (live bidding providers) stated in the catalogue and on the website.

For further information please contact Arcadia:

Casa d'aste Arcadia s.r.l.
Corso Vittorio Emanuele II, 18 – 00186 Rome, Italy
ph.: (+39) 06 68309517 – fax: (+39) 06 30194038 – info@astearcadia.com

REGISTRATION FOR AUCTION: PADDLES

In order to improve the auction procedures, all potential buyers must obtain in advance a numbered "paddle" for placing bids. The paddle number can be obtained during the viewing or on the day of the auction session. Registration consists of completing a card with your personal data, any bank references and credit card debit authorisations, with full acceptance of the commercial and data processing terms.

BIDS VIA INTERNET

Participation in the auction via internet requires registration with the on-line auction portals (live bidding providers) stated in the auction catalogue. The registration procedure and methods of access to the auction are stated by those platform operators. After logging in, customers can follow the progress of the auction and compete with their own bids from their remote location. The screen in the room shows the progressive trend of all bids, including those placed through the computer platforms.

BIDDING INCREMENTS AND BIDS

Proceedings in the room progress with bidding increments of the order of 10% which are, however, variable at the auctioneer's discretion.

Bids can be placed:

- in the room by showing the numbered paddle
- by a written bid placed before the auction
- by telephone, via an operator (service to be booked)
- by internet through the on-line portals (live bidding providers).

The speed of the auction can vary from 60 to 90 lots per hour. The numbered paddles must be used to indicate bids to the auctioneer during the auction. The customer who successfully bids for a lot must ensure their paddle is seen by the auctioneer and their number is announced. In the event of doubt about the hammer price or the buyer, the attention of the auctioneer or the room staff must be attracted immediately.

The auctioneer can place bids in the seller's interest up to the amount of the reserve.

The hammer price is the figure at which the lot is knocked down. To this sum the buyer will have to add the Buyer's Premium (or Auction Fees) calculated as a percentage of the hammer price.

The Buyer's Premium is established as follows:

To the extent of 29.00% of the lot award price up to the amount of EUR 5,000.00; to the extent of 25.00% for the exceeding part up to an amount equal to euro 200,000.00 for any part of the adjudication price exceeding the amount of euro 200,000.00; the purchase commission is established at the amount of 22.00%. The above percentages are inclusive of VAT, in accordance with the regulations in force.

After the auction

What to do if you are the successful bidder

Arcadia acts on behalf of the sellers by virtue of an agency mandate and therefore does not replace the parties in the accounting relations.

Arcadia's invoice shows the receipt of the buyer's premium (or auction fees) amounts and VAT, and is constituted only by the specifically declared party.

The Buyer's Premium is established as follows:

To the extent of 29.00% of the lot award price up to the amount of EUR 5,000.00; to the extent of 25.00% for the exceeding part up to an amount equal to euro 200,000.00; for any part of the adjudication price exceeding the amount of euro 200,000.00; the purchase commission is established at the amount of 22.00%. The above percentages are inclusive of VAT, in accordance with the regulations in force.

PAYMENT METHODS

In case of awarding one or more lots, payment must be made immediately after the auction and can be done in the following methods: cash (up to 5,000 euros), cashier's check, bank check, ATM and credit cards (if the holder matches the buyer).

Checkout hours: mon fri 10 a.m. - 1 p.m. ; 3 p.m. - 7 p.m.

COLLECTION, SHIPMENT AND PACKING

Purchased lots must be collected within two weeks of the sale. After this period the goods can be transferred to a warehouse at the buyer's risk. Transport and custodial costs are charged to the successful bidder and Arcadia is exempted from all liability towards the successful bidder in connection with safe storage and any degeneration or deterioration of the objects.

On collection of the lot, the buyer must provide an identity document or a specific proxy. Arcadia can arrange export, packing and transportation of the lots. These costs and the related insurance are payable by the buyer as stated in the General Sales Terms.

Selling at auction

Mandate to sell at auction your own work or an entire collection

FREE AND CONFIDENTIAL VALUATIONS

With its own team of experts selected for their experience and professionalism, Arcadia constantly provides free, confidential valuations, including with appraisals and opinions on individual works or entire collections. Lead-times for these valuations are short and works can be viewed directly at the headquarters or at the customer's home.

To request a valuation, just make an appointment and if possible provide in advance photographs and useful information (*dimensions, technique, provenance, bibliography, certifications, purchase documents*). For owners wishing to attempt to sell entire collections at auction, Arcadia produces targeted catalogues with a specific graphic design rich in images of the original settings and detailed profiling, supported by ad hoc marketing plans and precise studies of key markets.

Please see the personal data processing policy available on www.astearcadia.com or displayed at headquarters.

MANDATE TO SELL

The task of managing customers' works at auction will be formalised with a Mandate to Sell which states the agreed premium of the auction fees and any dues for insurance, marketing, transportation, certifications and any other expenses which should become necessary.

Completion of the mandate requires your tax code and a valid identity document for annotation on the police registers as provided by the laws in force. Lastly, the Mandate to Sell comprises two attachments: the goods record and the General Sales Terms. The goods record shows a full list of the goods for sale with the related agreed reserve prices and the General Mandate Terms are the set of clauses defining the business relations of the principal and Arcadia.

RESERVE PRICE

The reserve price is the confidential minimum price agreed by Arcadia and the principal, below which the lot cannot be sold. It is strictly confidential, is not revealed by the Auctioneer during the auction, and is stated in the mandate to sell alongside the description of each lot. Should the reserve price not be achieved, the lot will be unsold and withdrawn from auction. Lots offered without reserve are marked in the catalogue with the estimate or the caption S.R. (Senza Riserva - Free Bid) and will be knocked down to the highest bidder irrespective of the estimates published in the catalogue.

INCLUSION OF LOTS IN THE CATALOGUE – AUCTION RESULTS – PAYMENT

Before each auction the principal receives a communication with the list of goods included in the catalogue and their lot numbers. The auction results will be notified within two working days of the auction date.

Payment will be made within 30 working days from the auction date, and in all cases 5 working days after collection by the seller. On payment an invoice is issued containing the detail of the lots, the related sales premium agreed in the mandate and all other expenses agreed.

RESALE RIGHT

Legislative decree 118 of 13 February 2006 introduced the right of authors of works and manuscripts, and their heirs, to a royalty on the price of each sale, subsequent to the first, of the original work; the so-called "resale right". This royalty is due if the sales price is not less than euro 3,000.00 and is calculated as follows:

- 4% for the part of the sales price between € 3,000 and € 50,000
- 3% for the part of the sales price between € 50,000.01 and € 200,000

- 1% for the part of the sales price between € 200,000.01 and € 350,000
- 0.5% for the part of the sales price between € 350,000.01 and € 500,000
- 0.25% for the part of the sales price between above € 500,000.

Arcadia is required to pay the "resale right" on behalf of sellers to the Società Italiana degli Autori ed Editori (SIAE). Should the lot be subject to the so-called "resale right" under art. 144 of law 633/41, the Seller undertakes to pay the amount according to the art. 152 of Law 633/41 and which Arcadia in turn undertakes to pay to the party responsible for collection.

GLOSSARY, TERMS AND DEFINITIONS

FREE MOVEMENT CERTIFICATE. For the export of works (cultural goods) over 50 years of age, Italian law requires a free movement certificate and an export licence for exports to non-EU countries. The export of cultural goods outside Italian Republic territory is in fact subject to the rules provided by Legislative Decree 42 of 22 January 2004. The export of cultural goods outside European Union territory is also subject to the rules provided by CE Regulation 116/2009 of 18 December 2008 and EU Commission implementing Regulation 1081/2012.

The lead-time for the issue of these documents is approx. 40 days from presentation of the work and related documents to the Agency responsible for Fine Arts.

URBANI CODE: Legislative Decree 42 of 22 January 2004 and subsequent amendments or additions;

Buyer's premium (or Auction fees). The fee payable to Arcadia by the Buyer for purchase of the Lot, calculated as a percentage of the hammer price. The Buyer's premium is determined as follows:

The Buyer's Premium is established as follows:

To the extent of 29.00% of the lot award price up to the amount of EUR 5,000.00; to the extent of 25.00% for the exceeding part up to an amount equal to euro 200,000.00; for any part of the adjudication price exceeding the amount of euro 200,000.00, the purchase commission is established at the amount of 22.00%. The above percentages are inclusive of VAT, in accordance with the regulations in force.

GENERAL SALES TERMS. The general sales terms are the contractual clauses provided by Arcadia and aimed at regulating contractual relations with Buyers uniformly. They are printed in the auction catalogues and visible on HYPERLINK "<http://www.astearcadia.com/>" and at headquarters to standardise the rules which apply to the sale by auction of entrusted goods.

CONDITION REPORT. On request, Arcadia can supply a report named Condition Report on the state and the condition of the lot, accompanied by appropriate photographic documentation. At Arcadia's discretion a Condition Report can be issued for lots exceeding a given value.

RESALE RIGHT. Legislative Decree 118 of 13 February 2006 introduced the right of authors of works and manuscripts, and their heirs, to a royalty on the price of each sale subsequent to the first sale of the original work, the so-called "resale right". This royalty is due when the sales price is not less than euro 3,000.00 and is calculated as follows:

- 4% for the part of sales price from € 3,000 to € 50,000
- 3% for the part of sales price from € 50,000.01 to € 200,000
- 1% for the part of sales price from € 200,000.01 to € 350,000
- 0.5% for the part of sales price from € 350,000.01 to € 500,000
- 0.25% for the part of sales price over € 500,000.

Arcadia is required to pay the "resale right" on behalf of sellers to Società Italiana degli Autori ed Editori (SIAE). Should the lot be subject to the so-called "resale right" under art. 144 of law 633/41, the Seller undertakes to pay the amount according to the art. 152 of Law 633/41 and which Arcadia in turn undertakes to pay the party responsible for collection.

LIVE BIDDING PROVIDERS (OR LIVE AUCTIONS MARKETPLACE): web platforms which host the world's main auctions and enable simultaneous participation in auctions, with the possibility to follow the auction progress and compete with one's own bids from one's own remote location. To access the auction you must register and via the search functions you can gain access to your auction of interest. The process is similar to telephone bidding but much faster. Bidders can make a bidding increment online using their own computer or iPhone, Ipad and Android apps.

RESERVE: the "confidential" minimum sales price indicated to Arcadia by the Principal.

Meanings of symbols which may be found in the auction catalogue

PI	Interested Party	Indicates when bids may be placed on the lot including by parties having an interest e.g. a co-owner or executor who has sold the lot.
OL	Free Bid	Free bid. The Reserve is the minimum auction price agreed by Arcadia and the Principal, below which the lot cannot be sold. Should a lot be sold without reserve, it will be marked with this symbol.
I	Lot originating from a business	Lot originating from a business, where the hammer price is subject to VAT
TI	Temporary import lot	Temporary import lot under art. 72 of the Urbani Code or for which temporary import has been requested
L	Free Movement	Lots marked with this symbol are accompanied by a free movement certificate or certificate of temporary art import to Italy

Meanings of terms used in lot records in the auction catalogue

Attribuito a ... Attributed to ...	In Arcadia's opinion it may be the work of the cited artist, wholly or in part
Bottega di ... / Scuola di ... Studio of ... / School of ...	In Arcadia's opinion it is the work of an unknown hand from the studio of the stated artist, which may or may not have been executed under their direction or in the years following their death
Cerchia di ... Circle of ...	According to Arcadia it is the work of an unidentified hand, not necessarily a pupil of the cited artist
Da ... After ...	Copy of a known work of the stated artist, but of unknown date
Data iscritta Date inscribed	In Arcadia's opinion these dates have been added by a different hand or in a different era from that of the stated artist
Datato - firmato - iscritto Dated - signed - inscribed	In Arcadia's opinion the work appears to have been actually signed, dated or inscribed by the artist who executed it
Difetti Flaws	The lot shows visible and evident defects, breakage or wear
Elementi antichi Old elements	The objects in question were assembled later using elements or materials from earlier eras
Firma iscritta o recante firma Signature inscribed or bearing signature	In Arcadia's opinion the signature was added in a different era by a hand other than that of the stated artist
In stile ... in the manner of ...	In Arcadia's opinion the work is in the cited manner despite having been executed in a later era
Integrazioni e/o sostituzioni Additions and/or replacements	Caption shown only in cases when Arcadia considers the operations much greater than average and such to jeopardise at least partially the integrity of the lot
"Nome e cognome" (ad es. Mattia Preti) "Name and Surname" (e.g. Mattia Preti)	In Arcadia's opinion the work was executed by the stated artist
Restauro Restoration	As they are old or in all cases used, goods sold at auction require restoration in almost all cases
Secolo ... Century ...	Dating with purely indicative value, which may include approximate margins
Seguace di ... Follower of ...	According to Arcadia the author worked in the manner of the artist
Stile di ... Manner of ...	In Arcadia's opinion the work is in the manner of the stated artist but executed in a later era
70 x 50 350 x 260 160 g	Dimensions of paintings state the height first and then the base and are expressed in cm. Dimensions of works on paper are expressed in mm. The weight of silver objects is calculated not including metal, glass and crystal parts

GENERAL SALES TERMS

1. ARCADIA'S OBLIGATIONS TO THE BUYER

Casa d'aste Arcadia s.r.l. (hereinafter "Arcadia") performs sales at auction in its headquarters open to the public, as an agent with powers of representation in the name and on behalf of the seller, under art. 1704, Civil Code. Arcadia does not therefore accept liability to buyers or third parties in general other than the liability derived from its capacity of agent.

2. SALE AT AUCTION

2.1 In order to improve auction sale procedures, all parties interested in competing at auction are required to register their personal details and address and show and provide a copy of an identity document to obtain a numbered "paddle" for bids, before the start of the auction. In parallel the interested parties accept the Terms of Sale and give their consent to the processing of the aforesaid personal data. Arcadia reserves the right to reject bids from buyers who are not registered and after a buyer's non-payment or late payment Arcadia may reject any bid made by that party or their representative during subsequent auctions.

2.2 Lots are knocked down to the highest bidder. The auctioneer conducts the auction and may make the first bids in the interest of the principal. The completed sale between the seller and buyer is formalised by the fall of the auctioneer's hammer. In the event of dispute on a successful bid, the lot will be placed back in the auction sale in the same session on the basis of the last bid received. The auctioneer has the right to withdraw lots from auction, separate or combine lots and if need be vary the order of sale.

2.3 Arcadia accepts bids for the purchase of lots at specific prices on precise mandate. During the auction it is possible that bids be made by internet and by telephone which are accepted at Arcadia's sole discretion and transmitted to the auctioneer. Telephone calls may be recorded.

3. LIABILITY OF THE SELLER AND ARCADIA TO THE BUYER

3.1 Lots offered for sale should be considered used goods or antiques and do not therefore qualify as "products" according to the definition in art. 3 letter e) of the Consumer Code (Legislative decree 206 of 6.09.2005).

3.2 The auction will be preceded by a viewing of the works, during which Arcadia and its experts will be available for all explanations; the purpose of the viewing is to have the authenticity, attribution, condition, provenance, type and quality of the objects examined and to clarify any errors or inaccuracies in the catalogue. Should it be impossible to view the objects directly, a "Condition Report" may be requested. Any lack of explicit reference to the state of the lot does not imply that the goods are free of imperfections. All objects are sold "as is" therefore, before participating in the auction, potential buyers undertake to thoroughly examine lots of interest to them, possibly assisted by an independent expert. After a successful bid is accepted no objections are allowed and neither Arcadia nor the seller shall be liable for faults related to information regarding the objects in the auction.

3.3 Lots offered at auction are sold in their condition at the time of the viewing, with any relative flaw and imperfection such as breakage, restora-

tion, defects or replacements. These characteristics, even if not expressly stated in the catalogue, may not be considered decisive for disputes concerning the sale. By their very nature, antique goods may have been restored or subjected to various modifications: actions of this type may never be considered hidden defects or counterfeiting. Electrical and mechanical goods are not checked prior to sale and are purchased at the buyer's risk. Clock and watch movements should be considered non-serviced.

3.4 Descriptions and illustrations of lots contained in the catalogues and any other illustrative material are merely indicative and reflect opinions of Arcadia and its experts. They may be revised at any time before the lot is offered for sale. Arcadia shall not be liable for errors and omissions related to these descriptions nor in the hypothesis of counterfeiting since it has provided no guarantee of the lots in the auction. In addition, the illustrations of objects presented in the catalogues, on the screens or in other illustrative material have the sole purpose of identifying the lot and cannot be considered accurate representations of the condition of an object.

3.5 The estimate values stated in the catalogue are expressed in euro and constitute a mere indication. These values may be equal to, higher or lower than the reserve prices of lots agreed with principals.

4. PAYMENT AND COLLECTION; TRANSFER OF LIABILITY

4.1 The Buyer's Premium is established as follows: To the extent of 29.00% of the lot award price up to the amount of EUR 5,000.00; to the extent of 25.00% for the exceeding part up to an amount equal to euro 200,000.00; for any part of the adjudication price exceeding the amount of euro 200,000.00, the purchase commission is established at the amount of 22.00%. The above percentages are inclusive of VAT, in accordance with the regulations in force. Any further charge or tax related to the purchase shall in all cases be payable by the successful bidder.

4.2 The buyer shall pay a deposit when the successful bid is accepted and shall complete the payment before collecting the goods at their responsibility, risk and expense no later than fifteen days from the end of the sale. In the event of part or entire non-payment of the total amount due by the successful bidder within this period, Arcadia shall be entitled at its discretion to: a) return the goods to the principal, demanding as penalty from the failed buyer payment of the lost sales premium; b) take legal action to obtain compulsory enforcement of the obligation to purchase; c) sell the lot by negotiated contract or in subsequent auctions on behalf of and at the expense of the successful bidder, under art. 1515 Civil Code, in all cases without prejudice to the right to compensation for damage.

4.3 After the above deadline, Arcadia shall in all cases be exempted from all liability to the successful bidder in relation to any degeneration or deterioration of the objects and shall have the right to be paid for each individual lot custodial fees in addition to any refund of expenses for transportation to the warehouse. All liability for loss or damage to the goods shall transfer to the buyer from the time of the successful bid. The buyer may take delivery of the purchased goods only subject to payment to

Arcadia of the price and all other applicable premiums, charges or refunds.

5. PERFORMANCE; NOTIFICATION, EXPORT AND PROTECTED SPECIES

5.1 Buyers are required to comply with all applicable legislative provisions in force for objects subject by the State to notification under Legislative Decree 42 of 22.01.2004 (the so-called Cultural Goods Code) and subsequent amendments. In the event that the State exercises the pre-emption right the successful bidder may not claim from Arcadia or the seller any reimbursement of interest on the price and auction fees already paid.

5.2 The export of objects by buyers resident or non resident in Italy is governed by the aforesaid regulation as well as by the customs, foreign currency and tax laws in force. Therefore the export of objects dating from over fifty years ago is in all cases subject to a free movement licence issued by the competent Authority. Arcadia accepts no liability to buyers regarding any export restrictions on lots knocked down or regarding any licences or certificates which the latter must obtain on the basis of Italian law.

5.3 All lots containing materials from protected species such as e.g. coral, ivory, tortoiseshell, crocodile, whalebone, rhinoceros horn etc. require a CITES export licence issued by the Ministry of the Environment and Territorial Protection. Potential buyers are invited to inform themselves from the destination country about the laws regulating such imports.

5.4 The resale right will be payable by the seller under art. 152, Law 633 of 22.04.1941, as replaced by art. 10, Legislative Decree 118 of 13.02.2006.

6. PERSONAL DATA PROTECTION

Under art. 13, Legislative Decree 196/2003 (the personal data protection code, in its capacity of data controller Arcadia notifies you that the data supplied will be used, with printed and electronic means, to perform full and complete fulfilment of the sales and purchase contracts stipulated by Arcadia and for pursuit of all other services pertinent to the corporate purpose of Casa d'Aste Arcadia s.r.l. The provision of data is optional but strictly necessary for fulfilment of the agreed contracts. Registration for auctions enables Arcadia to send catalogues for subsequent auctions and other information regarding its business. For further details on data processing and rights you are referred to the complete policy on personal data protection which can be viewed on the website, in the auction catalogue or at headquarters.

7. COMPETENT COURT

These Terms of Sale governed by Italian law are tacitly accepted by all parties participating in the sale at auction procedure and are at the disposal of any party which requests them. The court of Rome shall have exclusive competence for any dispute related to sale at auction activities at Arcadia.

8. NOTICES

Any notices pertinent to the sale shall be given by means of registered post with delivery receipt, addressed to: Casa d'aste Arcadia S.r.l., Corso Vittorio Emanuele II, 18 - 00186 Roma.





Casa d'Aste Arcadia s.r.l.
Corso Vittorio Emanuele II, 18 Roma
Tel. +39 06 6793476 +39 06 68309517
Fax +39 06 30194038
info@astearcadia.com