



ARCADIA

ART AUCTIONS ROME

WORKS ON PAPER  
dal XVI al XIX secolo

ROMA, 2 DICEMBRE 2025





# WORKS ON PAPER

## dal XVI al XIX secolo

ROMA, 2 DICEMBRE 2025

TORNATA UNICA

ore 14:00



### ESPOSIZIONE

da Giovedì 27 a Domenica 30  
dalle ore 10:00 alle ore 19:00  
Lunedì 1 dalle ore 10:00 alle ore 13:00

Palazzo Celsi  
Corso Vittorio Emanuele II, 18  
00186 Roma

PER PARTECIPARE ALL'ASTA LIVE  
[www.astearcadia.com](http://www.astearcadia.com) registrandosi su My Arcadia



## DIPARTIMENTI

### DIPINTI ANTICHI

Maria Cecilia Vilches Riopedre  
[dipintiantichi@astearcadia.com](mailto:dipintiantichi@astearcadia.com)

### DIPINTI DEL XIX SECOLO

[ottocento@astearcadia.com](mailto:ottocento@astearcadia.com)

### DISEGNI ANTICHI

Lorenzo Giammattei  
[disegni@astearcadia.com](mailto:disegni@astearcadia.com)

### MOBILI E ARREDI ANTICHI ARTE ORIENTALE, ARGENTI

Silvia Vallini Celesti  
[vallini@astearcadia.com](mailto:vallini@astearcadia.com)

### ARTE MODERNA E CONTEMPORANEA, GRAFICA

Giovanni Damiani  
[damiani@astearcadia.com](mailto:damiani@astearcadia.com)

### DESIGN E ARTI DECORATIVE DEL XX SECOLO

Giovanni Damiani  
[damiani@astearcadia.com](mailto:damiani@astearcadia.com)

### GIOIELLI E PREZIOSI

Antonella De Angelis  
[gioielli@astearcadia.com](mailto:gioielli@astearcadia.com)

### OROLOGI DA POLSO E DA TASCA

Aldo Aurili  
[orologi@astearcadia.com](mailto:orologi@astearcadia.com)

## CASA D'ASTE ARCADIA

### PALAZZO CELSI

Corso Vittorio Emanuele II, 18  
00186 Roma

Tel. +39 06 68.30.95.17

Tel. +39 06 67.93.476

Whatsapp +39 342 38.93.275

[info@astearcadia.com](mailto:info@astearcadia.com)

[www.astearcadia.com](http://www.astearcadia.com)

*Per valutazioni gratuite  
delle vostre opere*

[valutazioni@astearcadia.com](mailto:valutazioni@astearcadia.com)

*Per richiedere un condition report*  
[report@astearcadia.com](mailto:report@astearcadia.com)

Seguici su



## CONTATTI

### Direzione

Massimo Tagliatesta  
[tagliatesta@astearcadia.com](mailto:tagliatesta@astearcadia.com)

### Amministrazione

Fabrizio Marini  
Domenica Leotta  
[amministrazione@astearcadia.com](mailto:amministrazione@astearcadia.com)

### Coordinamento Generale

Michele Dresda  
[dresda@astearcadia.com](mailto:dresda@astearcadia.com)

### Coordinamento Dipartimenti

Maria Cristina Samarughi  
[samarughi@astearcadia.com](mailto:samarughi@astearcadia.com)

Segreteria, Assistenza Clienti,  
Licenze di esportazione, Trasporti  
Chiara Carroccia  
[segreteria@astearcadia.com](mailto:segreteria@astearcadia.com)

### Foto

Marco Viscuso  
Paolo Cipollina



TORNATA UNICA

da lotto 1 a lotto 176



1  
**CALLISTO PIAZZA DETTO DA  
 LODI**  
 (Lodi 1500 - Lodi 1561)

**STUDIO PER SCENA DI  
 BANCHETTO**

Inchiostro e con rialzi di biacca su carta  
 mm 130x130 - in cornice cm 30x23

Stima € 400 / € 600



2  
**SCUOLA ROMANA DEL XVII  
 SECOLO**

**RITRATTO DI GENTILUOMO -  
 AMBASCIATORE**

Pietra nera su carta  
 mm 400x240 - in cornice cm 43x27

Stima € 300 / € 500

3

SCUOLA EMILIANA DEL XVII  
SECOLO

### STUDIO DI GAMBA E AQUILA

China su carta

mm 360x240 - in cornice cm 45x32

Iscritto in basso a destra "Annibale  
Carracci"

Stima € 300 / € 500



4

SCUOLA TOSCANA DEL XVII  
SECOLO

### STUDIO DI ERCOLE

China su carta

mm 400x260 - in cornice cm 44x30

Il foglio presenta delle similitudini con  
la produzione grafica di Bartolomeo  
Passarotti

Stima € 400 / € 600





5  
SCUOLA EMILIANA DEL XVII  
SECOLO

# STUDIO DI TESTA DI CRISTO

Pietra rossa su carta  
mm 130x130 - in cornice cm 16x16

Stima € 100 / € 200



6  
SCUOLA EMILIANA DEL XVIII  
SECOLO

# STUDIO DI CRISTO

Pietra rossa su carta  
mm 115x60 - con cornice cm 29x23

Stima € 300 / € 600

7

SCUOLA TOSCANA DEL XVII  
SECOLO

### INCORONAZIONE DELLA VERGINE

Pietra nera, inchiostro e inchiostro  
acquerellato su carta  
mm 270x420 - in cornice cm 42x56

Stima € 300 / € 500



8

PIETRO NOVELLI IL  
MONREALESE  
(Monreale 1603 - Palermo 1647)

### STUDIO PER ASSUNZIONE DELLA MADONNA

Inchiostro su carta  
mm 310x210 - con cornice cm 51x41  
iscritto in basso a sinistra "P. Novelli  
Monrealese"

Stima € 500 / € 800





9  
SCUOLA ROMANA DEL XVIII  
SECOLO

### ECCE HOMO

Tempera su pergamena

mm 191x168

La composizione deriva da un prototipo dipinto da Jacopo Ligozzi e oggi conservato presso la Pinacoteca di Monaco di Baviera

Stima € 400 / € 600



10  
SCUOLA ROMANA DEL XVII  
SECOLO

### SACRA FAMIGLIA

Tempera su pergamena

mm 355x278

L'opera è copia di un dipinto perduto di Annibale Carracci che, come riporta Giovan Pietro Bellori, era stato eseguito per Monsignor Lorenzo Salviati e conservato nella Villa di Montalto.

Stima € 2.000 / € 4.000

11  
SCUOLA ITALIANA DEL XIX  
SECOLO

### SAN FRANCESCO IN ESTASI

Tempera su pergamena  
mm 160x120 - in cornice cm 26x22

Stima € 400 / € 600



12  
SCUOLA GENOVESE DEL XVIII  
SECOLO

### COMPIANTO SU CRISTO

Inchiostri acquerellati su carta  
mm 340x400 - in cornice cm 37x43  
L'opera replica un originale di Francesco  
Bassano il Giovane

Stima € 600 / € 800





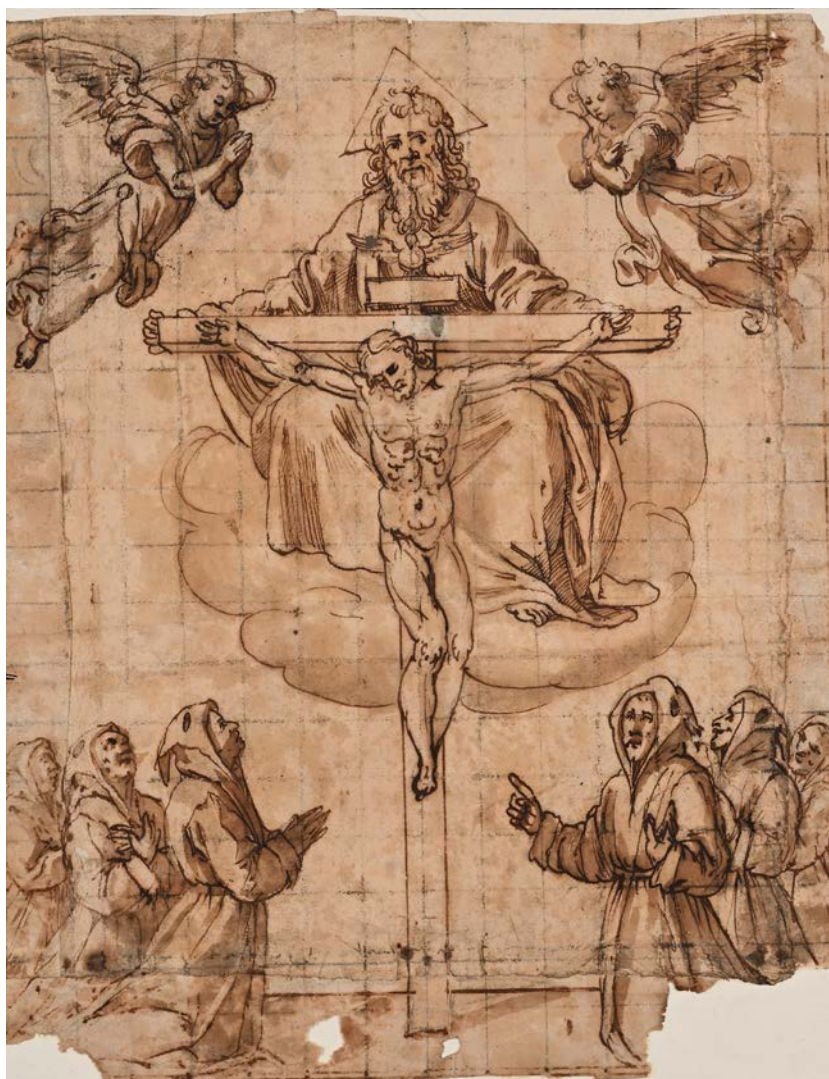
13  
CARLO MARATTI (BOTTEGA DI)  
(Camerano 1625 - Roma 1713)

**RECTO: STUDIO DI PUTTINO E  
MANI**

**VERSO: MADONNA CON  
BAMBINO**

Pietra nera e rossa su carta azzurra  
mm 420x280

Stima € 150 / € 250



14  
SCUOLA TOSCANA DEL XVII  
SECOLO

**STUDIO DI CROCIFISSIONE**

Inchiostro e inchiostro acquarellato su  
carta  
mm 600x350

Stima € 400 / € 600

15  
SCUOLA OLANDESE DEL XVII  
SECOLO

### CADUTA DEI GIGANTI

Inchiostro e acquerello su carta  
mm 300x200 - in cornice cm 42x32  
Iscritto G. Golzio in basso a sinistra

Stima € 300 / € 500



16  
SCUOLA TOSCANA DEL XVII  
SECOLO

### STUDIO DI SANTO

Pietra rossa su carta  
mm 400x240 - in cornice cm 46x29

Stima € 200 / € 400





17  
CARLO MARATTI (BOTTEGA DI)  
(Camerano 1625 - Roma 1713)

# STUDIO DI PIEDI E TORSO

Pietra nera su carta azzurra  
mm 410x260

Stima € 200 / € 400



18  
CARLO MARATTI (BOTTEGA DI)  
(Camerano 1625 - Roma 1713)

# RECTO: STUDIO DI TESTE E BUSTI

# VERSO: STUDIO DI VESTE DI FRATE E MANI

Pietra nera e rossa su carta azzurra  
mm 380x210

Stima € 200 / € 400

19  
SCUOLA EMILIANA DEL XVII  
SECOLO

**STUDIO DI NUDO  
ACCOVACCIATO**

Pietra rossa su carta  
mm 240x310 - in cornice cm 28x34

Stima € 300 / € 500



20  
CARLO MARATTI (BOTTEGA DI)  
(Camerano 1625 - Roma 1713)

**RECTO: STUDIO DI TORSO  
NUDO  
VERSO: STUDIO DI MANI E  
PANNEGGIO**

Pietra nera e rossa su carta azzurra  
mm 430x270

Stima € 200 / € 400





21  
SCUOLA EMILIANA DEL XVII  
SECOLO

**STUDI DALL'ANTICO**

Pietra rossa su carta  
mm 240x190 - in cornice cm 27x22

**Stima € 300 / € 500**



22  
SCUOLA FRANCESE DEL XVIII  
SECOLO

**STUDIO DI BACCO**

Pietra rossa su carta  
mm 400x240 - in cornice cm 45x29

**Stima € 300 / € 500**



23  
SCUOLA EMILIANA DEL XVII  
SECOLO

**STUDIO DI FAUNO**

Pietra rossa su carta  
mm 310x250 - in cornice cm 35x28

**Stima € 300 / € 500**

24

SCUOLA BOLOGNESE DEL XVIII  
SECOLO

**STUDIO DI VOLTO DI PRELATO**

Pietra nera con rialzi di gessetto bianco  
su carta

130x110 - con cornice cm 30x25

Stima € 200 / € 400



25

SCUOLA BOLOGNESE DEL XVIII  
SECOLO

**STUDIO DI VOLTO MASCHILE**

Pietra nera con rialzi di gessetto bianco  
su carta

mm 130x115 - con cornice cm 30x24,5

Stima € 100 / € 200





26  
SCUOLA TOSCANA DEL XVII  
SECOLO

# STUDIO DI LOTTA TRA FIGURE

Pietra nera e rossa su carta  
mm 260x175 - in cornice cm 33,5x25,5

Stima € 350 / € 550



27  
SCUOLA EMILIANA DEL XVII  
SECOLO

# STUDIO DI GIOVINETTO CON BASTONE

Pietra rossa su carta  
mm 200x135 - in cornice cm 32x23

Stima € 250 / € 450



28  
SCUOLA OLANDESE DEL XVII  
SECOLO

# STUDIO DI GIOVANE COL CAPPELLO

Pietra rossa e nera su carta  
mm 280x200 - in cornice cm 31x23

Stima € 250 / € 450

29

SCUOLA TOSCANA DEL XVII  
SECOLO

### STORIA DI PIEVANO ARLOTTO

China e inchiostro acquerellato su carta  
azzurra

mm 110x182 - con passepartout cm 17x24

Intitolato in basso

Stima € 100 / € 200



30

SCUOLA FRANCESE DEL XVIII  
SECOLO

### STUDIO PER DILUVIO UNIVERSALE

Pietra su carta

mm 133x238- con passepartout cm 35x51

Stima € 100 / € 200





31  
SCUOLA ROMANA DEL XVIII  
SECOLO

**SCENA MITOLOGICA**

sanguigna  
mm 260x340 - con cornice cm 52x62

Stima € 800 / € 1.200



32  
SCUOLA FRANCESE DEL XVIII  
SECOLO

**VENERE, BACCO E CERERE**

pietra rossa su carta azzurra  
mm 270x390

Stima € 200 / € 400



33  
SCUOLA TOSCANA DEL XVIII  
SECOLO

**STUDIO DI SAN MICHELE  
ARCANGELO DA DENYS  
CALVAERT - SATURNO, VENERE  
E PSICHE SU UNA NUVOLA DA  
GIUSEPPE DIAMANTINI**

Pietra nera e rossa su carta  
mm 280x220 - in cornice cm 42x56

Stima € 400 / € 600

34  
SCUOLA EMILIANA DEL XVII  
SECOLO

**STUDIO DI AMORE**

Pietra rossa su carta

mm 170x210 - in cornice cm 20x24

Il disegno presenta delle tangenze stilistiche con i fogli di Guercino e della sua scuola

Stima € 200 / € 400



35  
SCUOLA GENOVESE DEL XVIII  
SECOLO

**STUDIO DI PUTTINO**

Pietra nera e gessetto su carta

mm 270x240 - in cornice cm 34x33

Stima € 100 / € 200





36  
SCUOLA FRANCESE DEL XVIII  
SECOLO

#### STUDIO DI RE DAVIDE E TESTE

Pietra rossa e nera su carta  
mm 250x320 - in cornice cm 32x39

Stima € 400 / € 600

37  
SCUOLA EMILIANA DEL XVII  
SECOLO

#### DIANA ED ENDIMIONE

Pietra rossa e china su carta  
mm 200x260 - con cornice cm 30x37

Stima € 250 / € 300





38  
VITTORIO MARIA BIGARI  
(Bologna 1692 - Bologna 1776)

**RECTO: STUDIO DI FIGURA**  
**VERSO: STUDIO DI PANNEGGIO**

china e pietra nera su carta  
mm 210x150 - con cornice cm 32x30  
Il foglio presenta delle forti tangenze stilistiche con la produzione grafica di Donato Creti

Stima € 150 / € 300



39  
VITTORIO MARIA BIGARI  
(ATTRIBUITO A)  
(Bologna 1692 - Bologna 1776)

**RECTO: STUDIO DI CARITÀ**  
**VERSO: STUDI DI VOLTI**

Pietra nera, pietra rossa e inchiostro  
acquerellato su carta  
mm 270x210 - con cornice cm 26x21  
Isritto in basso a destra "Bigari"

Stima € 100 / € 200





40  
SCUOLA BOLOGNESE DEL XVIII  
SECOLO

**GIUDITTA CHE SI PRESENTA  
ALLA TENDA DI OLOFERNE**

Pietra nera e inchiostro acquerellato su  
carta nocciola

mm 350x280 - in cornice cm 54x47

Stima € 500 / € 1.000



41  
SCUOLA BOLOGNESE DEL XVIII  
SECOLO

**CRISTO DAVANTI A PILATO**

China e inchiostro acquerellato su carta  
azzurra

mm 220x163 - con cornice cm 54,3x42,6

Stima € 500 / € 800



42

SCUOLA VENETA DEL XVII  
SECOLO

**RECTO: STUDIO DI FIGURE  
SOTTO L'ALBERO**

**VERSO: STUDIO DI ALBERO**

china e inchiostro acquerellato bruno su  
carta

mm 210x170 - con cornice cm 23x23

Iscritto in basso a destra "Bigati"

**Stima € 100 / € 200**



43

SCUOLA VENETA DEL XVII  
SECOLO

**SCENA BIBLICA CON CORTEO  
DI ANGELI**

Inchiostro su carta

mm 420x280 - in cornice cm 49x34

**Stima € 250 / € 450**

44

SCUOLA VENETA DEL XVIII  
SECOLO

**SCENA DI BATTAGLIA**

penna e inchiostro acquerellato su carta

mm 180x180 - con cornice cm 43x39

**Stima € 400 / € 600**





45  
GIOVANNI ANTONIO  
PELLEGRINI (ATTRIBUITO A)  
(Venezia 1675 - Venezia 1741)

**STUDIO PER L'ALLEGORIA DI  
VENEZIA**

Pietra nera su carta  
mm 235x285 - in cornice cm 39x44

Stima € 200 / € 400

46  
GIOVANNI ANTONIO  
PELLEGRINI (ATTRIBUITO A)  
(Venezia 1675 - Venezia 1741)

**RITROVAMENTO DI MOSÈ**

inchiostro acquerellato su carta  
mm 470x270 - con cornice cm 34,5x47,5

Stima € 300 / € 600





47  
SCUOLA ITALIANA DEL XVIII  
SECOLO

**STUDIO PER MINERVA**

Pietra su carta  
mm 210x140 - con passepartout cm 51x35

**Stima € 100 / € 200**



48  
SCUOLA ROMANA DEL XVIII  
SECOLO

**STUDIO PER GIUSEPPE  
TENTATO DALLA MOGLIE DI  
PUTIFARRE**

Pietra nera su carta  
mm 200x150 - con passe-partout cm  
50x32

**Stima € 120 / € 160**

49  
SCUOLA NEOCLASSICA  
ITALIANA

**RECTO: STUDIO DI TESTA DI  
MINERVA, PUTTO E FIGURA  
FEMMINILE  
VERSO: SCHIZZO CON  
BANCHETTO DI CLEOPATRA**

Matita su carta  
mm 200x150 - con passepartout cm 51x35

**Stima € 80 / € 120**





50  
GIOVANNI DOMENICO CAPPELLINO  
(Genova 1580 - Genova 1651)

**CRISTO FLAGELLATO SORRETTO DAGLI ANGELI**

China e inchiostro bruno acquerellato con rialzi di biacca su carta  
mm 250x200 - con cornice cm 49x42  
Iscritto sul verso "Dom.co Cappellino"

Stima € 200 / € 400



51  
**LUCA CAMBIASO (BOTTEGA DI)**  
 (Moneglia 1527 - San Lorenzo De El  
 Escorial 1585)

**CRISTO CHE APPARE ALLA  
 MADDALENA**

China e inchiostro acquerellato su carta  
 mm 220x310

Stima € 800 / € 1.200



52  
**SCUOLA GENOVESE DEL XVIII  
 SECOLO**

**STUDIO DI CRISTO NELL'ORTO  
 DEL GETSEMANI**

China e inchiostro acquerellato su carta  
 mm 290x200 - in cornice cm 41x32

Stima € 200 / € 400



53  
SCUOLA GENOVESE DEL XVIII  
SECOLO

### INCORONAZIONE DI SANTA CATERINA

China e inchiostro acquerellato su carta  
mm 280x220 - in cornice cm 32x25

Il disegno ricorda per lo stile alcuni fogli  
autografi di Domenico Piola

Stima € 250 / € 450

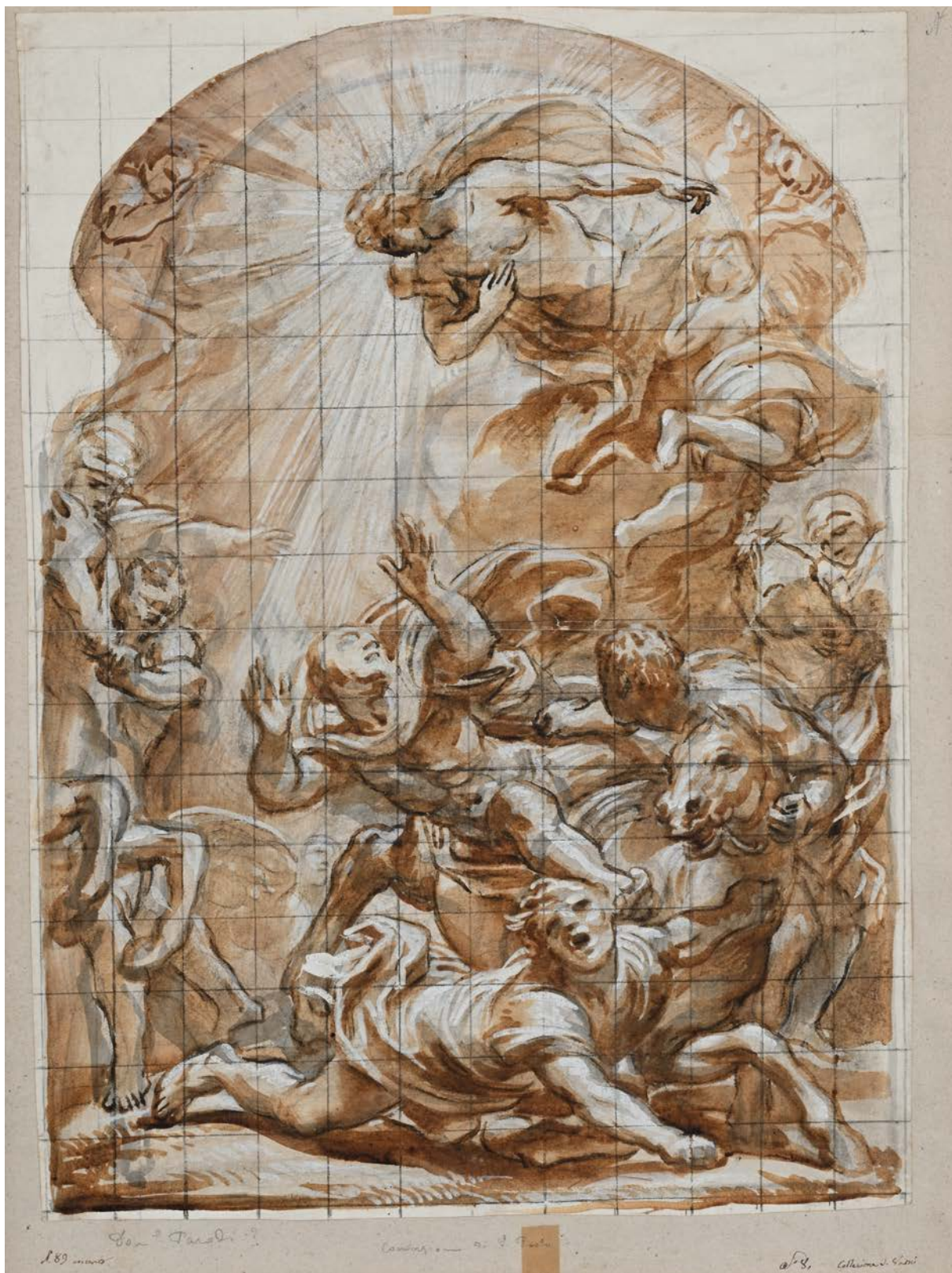


54  
SCUOLA GENOVESE DEL XVIII  
SECOLO

### STUDIO DI VESCOVO E DI SANT'ELENA E LA VERA CROCE

China e biacca su carta azzurra  
mm 280x240 - in cornice cm 31x27

Stima € 250 / € 450



55

DOMENICO PARODI

(Genova 1672 - Genova 1742)

### STUDIO PER CONVERSIONE SAN PAOLO

Inchiostro acquerellato, penna e biacca su carta

mm 500x370 - in cornice cm 57x43

Stima € 800 / € 1.200



56  
GIOVANNI BATTISTA PAGGI  
(Genova 1554 - Genova 1627)

#### STUDIO PER VISITAZIONE

China e inchiostro acquerellato su carta  
mm 260x215 - in cornice cm 29x25  
Iscritto in basso al centro "Paggi"

Provenienza:  
Collezione Santo Varni

Stima € 600 / € 800

57  
GIOVANNI BATTISTA PAGGI  
(Genova 1554 - Genova 1627)

#### LAPIDAZIONE DI SANTO STEFANO

Pietra nera e china su carta  
mm 220x310 - in cornice cm 28x35

Provenienza:  
Collezione Santo Varni

Stima € 500 / € 800



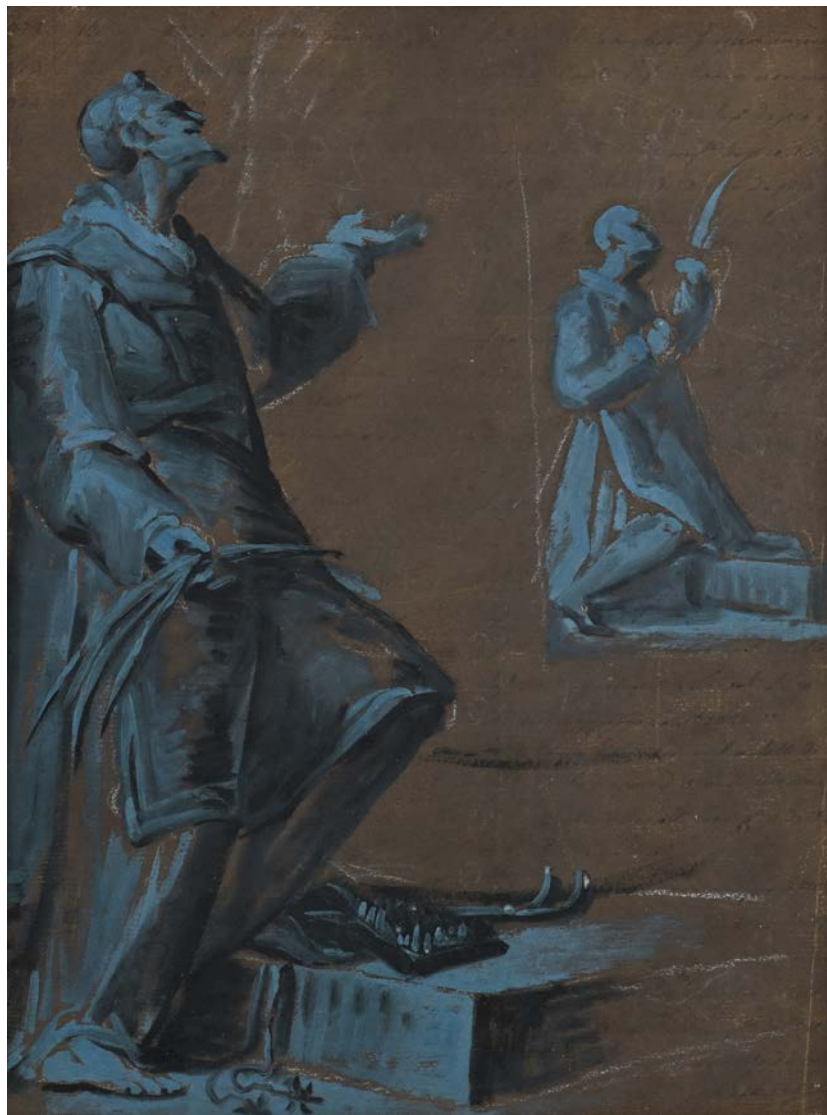
58

CARLO ALBERTO BARATTA  
(ATTRIBUITO A)  
(Genova 1754 - Genova 1815)

**STUDIO DI SAN BIAGIO,**

Olio su carta  
mm 300x230 - in cornice cm 34x26

Stima € 200 / € 400



59

JACOPO PALMA IL GIOVANE  
(Venezia 1544 - Venezia 1628)

**STUDIO PER LA RIVOLTA DEI  
MACCABEI**

China e inchiostro acquerellato su carta  
mm 190x270 - con cornice cm 37x45

Stima € 1.200 / € 1.400





60  
MARCO RICCI  
(Belluno 1676 - Venezia 1730)

### STUDIO PER L'APPARIZIONE DELL'ORSO

China su carta  
mm 415x300 - con cornice cm 57,5x45,9

Stima € 3.000 / € 6.000

61

FRANCESCO FONTEBASSO  
(Venezia 1707 - Venezia 1769)

### STUDIO PER LE NINFE AL BAGNO

Inchiostro su carta  
mm 212x203

Il foglio mostra strette affinità stilistiche con il disegno conservato all'Art Museum dell'Università di Princeton (inv. x1946-1), raffigurante Ninfe al bagno, databile tra il 1739 e il 1743. In particolare, si riscontra una medesima resa fisionomica e una simile rapidità e precisione nel tratteggio con cui vengono rese le ombreggiature dei corpi. Teresio Pignatti, nel volume *I disegni veneziani del Settecento*, identificava il foglio di Princeton come preparatorio per una serie di otto incisioni intitolate *Vari Bacchanalii et istorie inventate et incise in rame dal signor Francesco Fontebasso celebre pittore veneziano*. Non è quindi da escludere che anche il nostro disegno possa essere avvicinato a questo stesso ciclo inventivo, e in particolare all'incisione raffigurante *Venere, Vulcano, tre Ninfe e tre Amori*.



#### Provenienza:

Galleria W. Apolloni, Roma

#### Esposizioni:

La "Mano Italiana". *Disegni di tre secoli*, Roma, Galleria W. Apolloni 6 maggio - 30 maggio 1981

#### Bibliografia:

La "Mano Italiana". *Disegni di tre secoli*, catalogo della mostra (Roma, Galleria W. Apolloni 6 maggio - 30 maggio 1981), Roma 1981, n. 42, tav. XVI

Stima € 3.000 / € 6.000

62

GIUSEPPE BERNARDINO BISON  
(Palmanova 1762 - Milano 1844)

### STUDIO DI SOLDATO SPAGNOLO

Penne, pennello e inchiostro su carta  
mm 300x150 - con passepartout cm  
49,5x34,5



#### Provenienza:

Collezione Herbert List

Stima € 800 / € 1.200



63

**SAMUEL BOTTSCHILD**

(Sangerhausen 1641 - Dresda 1707)

### **MERCURIO E ARGO**

China e inchiostro acquerellato con rialzi  
di biacca su carta

mm 200x200 - con cornice cm 35x35

**Stima € 700 / € 1.000**



64

**DIRK LANGENDIJK**

(Rotterdam 1748 - Rotterdam 1805)

### **CORPO D'ARMATA LASCIA LA CITTÀ DI ANVERSA - EPISODIO DELLA GUERRA DI FIANDRA, 1790**

China e inchiostro acquerellato su carta  
mm 140x210 - con cornice cm 30x35

**Stima € 1.800 / € 2.000**



65

SCUOLA FRANCESE DEL XVIII SECOLO

### STUDIO PER L'APOTEOSI DI ERCOLE

olio su carta

mm 320x430 - con cornice cm 53x63

Si tratta con ogni probabilità dello studio preparatorio per l'importante commissione che François Le Moyne realizzò durante il regno di Luigi XV, tra il 1731 e il 1736, per uno dei soffitti del Grand Appartement du Roi nella Reggia di Versailles.

Stima € 6.000 / € 8.000



66

GAETANO GANDOLFI

(Bologna 1734 - Bologna 1802)

**RECTO: STUDIO PER IL RITRATTO DI OTTO MÜLLER - VERSO: STUDIO DELLA ALISMA PARNASSIFOLIA**

Penna, pietra nera e inchiostro acquerellato su carta

mm 480x359

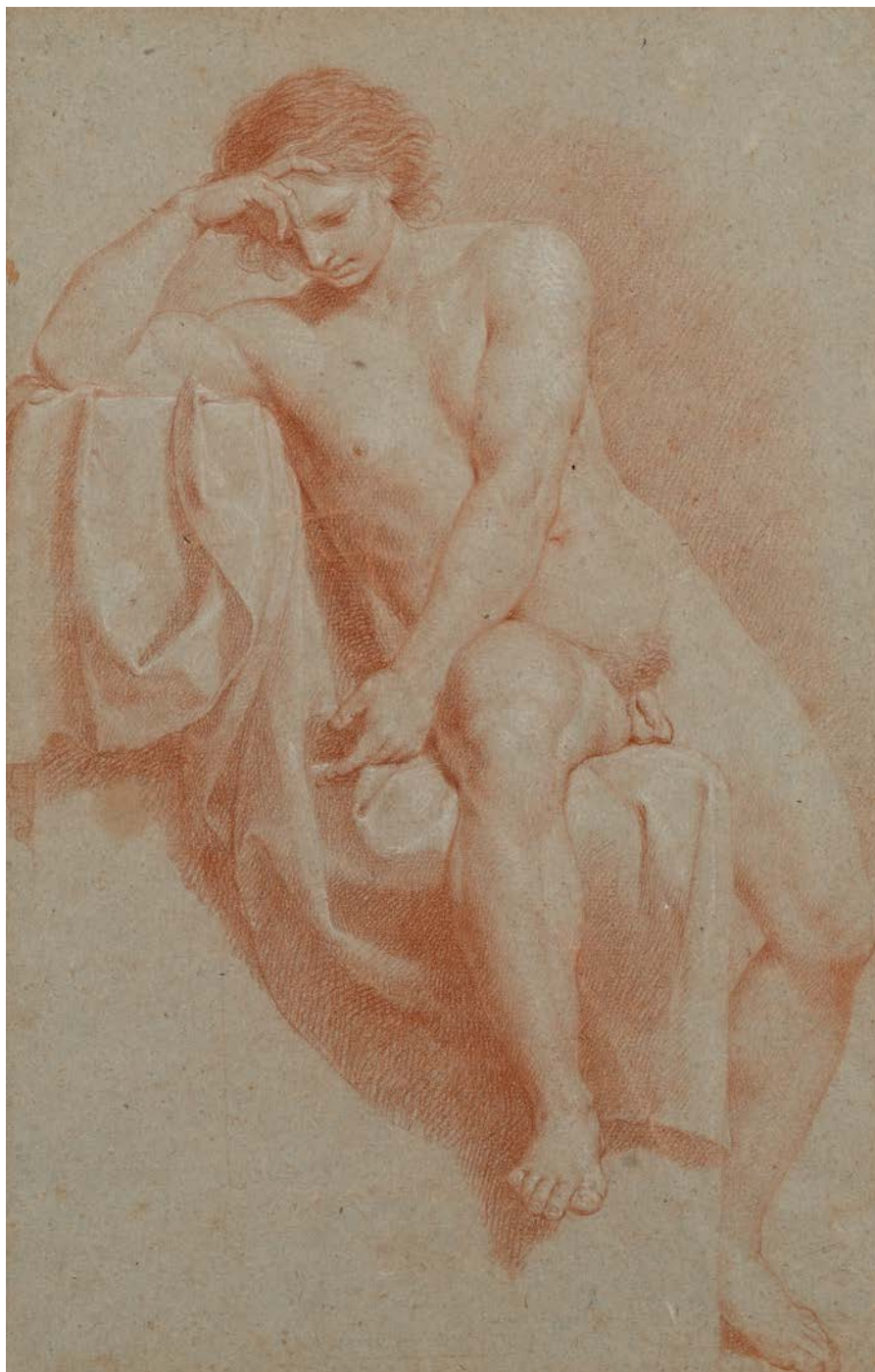
**Provenienza:**

Collezione Claudio Argentieri, Spoleto-Roma (Lugt N. L.486b); Collezione Pier Giulio Breschi, Roma (Lugt N. L.2079b); Già Galleria F. M. Megna, Roma; Collezione Privata, Roma

**Bibliografia:**

*Linneo a Bologna. L'arte della conoscenza*, catalogo della mostra (Bologna, Orto e Museo Botanico, 22 ottobre 2007 - 31 gennaio 2008) a cura di Donatella Biagi Maino e Giovanni Cristofolini, Torino 2007, pp. 123-125

**Stima € 9.000 / € 12.000**



67

GIUSEPPE BOTTANI

(Cremona 1717 - Mantova 1784)

**NUDO ACCADEMICO**

Pietra rossa con rialzi di gessetto bianco su carta

mm 400x260 - con cornice cm 56x42

Stima € 4.000 / € 6.000



68  
**WILLIAM HAMILTON**  
 (Londra 1751 - Londra 1801)

**ETTORE E ANDROMACA,**  
 China e inchiostro acquerellato su carta  
 mm 185x230 - con passepartout cm 35x49,3

**Provenienza:**  
 Collezione Giacomo de Nicola (Lugt N. L.1953a)

**Stima € 600 / € 800**

69  
SCUOLA BOLOGNESE DEL XVIII  
SECOLO

**STUDIO DI ORNAMENTI  
ARCHITETTONICI**

China e inchiostro acquerellato su carta  
mm 261x180 - con cornice cm 53,9x45

Stima € 500 / € 800



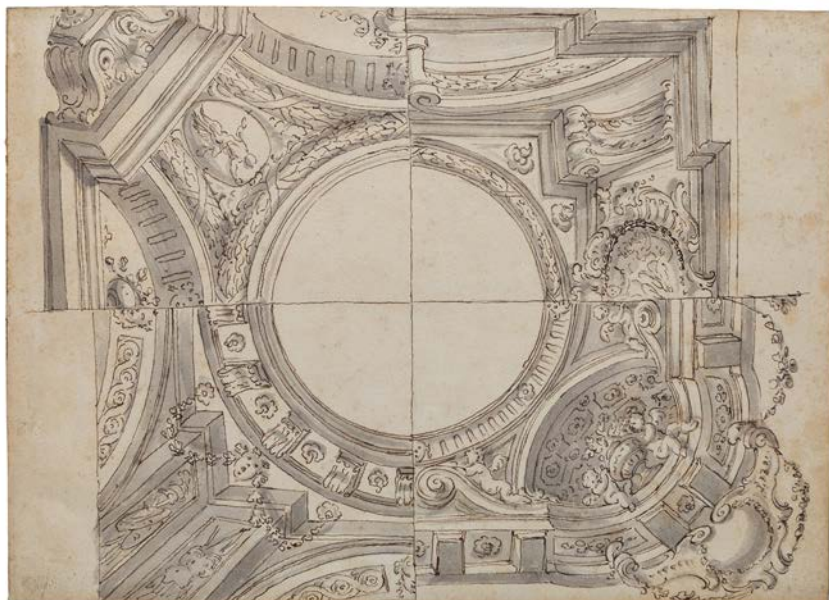
70  
SCUOLA ROMANA DEL XVIII  
SECOLO

**RECTO: STUDIO DI CORNICE  
VERSO: STUDIO DI FREGIO  
ARCHITETTONICO**

Inchiostro acquerellato, pietra nera e china  
su carta  
mm 125x175

Stima € 100 / € 200





71  
SCUOLA BOLOGNESE DEL XVIII  
SECOLO

# STUDIO DI SOFFITTO

China e inchiostro acquerellato su carta  
mm 280x201 - con passepartout cm  
51,5x39

Stima € 300 / € 600



72  
SCUOLA ROMANA DEL XVIII  
SECOLO

RECTO: STUDIO DI  
BASSORILIEVO CON GRIFONE  
E GIRALI

VERSO: STUDI DI ORNAMENTI  
ARCHITETTONICI

China, pietra nera e inchiostro  
acquerellato su carta  
mm 181x260

Stima € 200 / € 400



73

GIUSEPPE GIORGIO PIETRO  
BALDASSARRE PIERMARINI  
(Foligno 1734 - Foligno 1808)

### STUDIO PER ARCO TRIONFALE DI PORTA NUOVA A MILANO

China e inchiostro acquerellato su carta  
mm 268x203 - con passepartout cm 50x35

Stima € 600 / € 800



74

GIOVAN BATTISTA CASTELLO  
DETTO IL BERGAMASCO  
(Trescore Balneario 1526 - Madrid  
1569)

### PROSPETTO ARCHITETTONICO

Penna, pietra nera e inchiostro  
acquerellato su carta  
mm 320x290 - con cornice cm 60x90  
iscritto in basso a sinistra "Gio Batta  
Castello detto il Bergamasco"

Stima € 400 / € 600



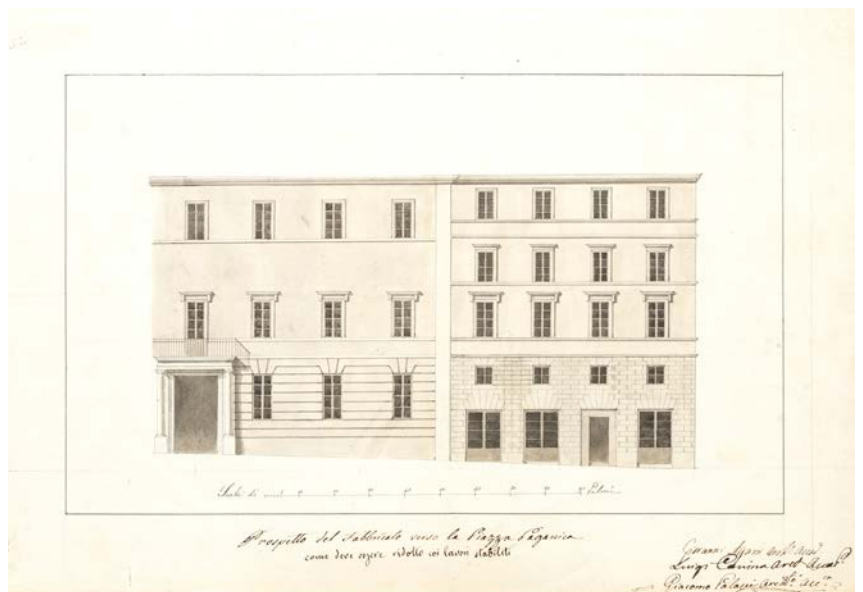
75

LUIGI CANINA  
(Casale Monferrato 1795 - Firenze  
1856)

### PROSPETTO DEL FABBRICATO VERSO LA PIAZZA PAGANICA

Inchiostro acquerellato, china e matita su  
carta  
mm 300x430 - con passepartout cm  
38x46,5  
Iscritto in basso al centro "Prospetto del  
Fabbricato verso la Piazza Paganica come  
deve essere ridotto coi lavori stabiliti"  
Firmato in basso a destra "Luigi Canina  
arch. Accad. Giacomo Palazzi Archi.tto Acc.  
co"

Stima € 200 / € 400





76  
PLACIDO MAJOLI  
(XVIII secolo)

**STUDIO PER IL PROSPETTO  
DELLA CHIESA PARROCCHIALE  
DEI SS. NICANDRO E  
MARCIANO, 1788**

China e inchiostro acquerellato su carta  
mm 453x310

Firmato in basso a sinistra "Placidus Majoli  
Ravennas inven: et delin: an: 1788

Stima € 300 / € 600

77  
FRANCESCO PIROVANO  
(Milano XVIII - XIX secolo)

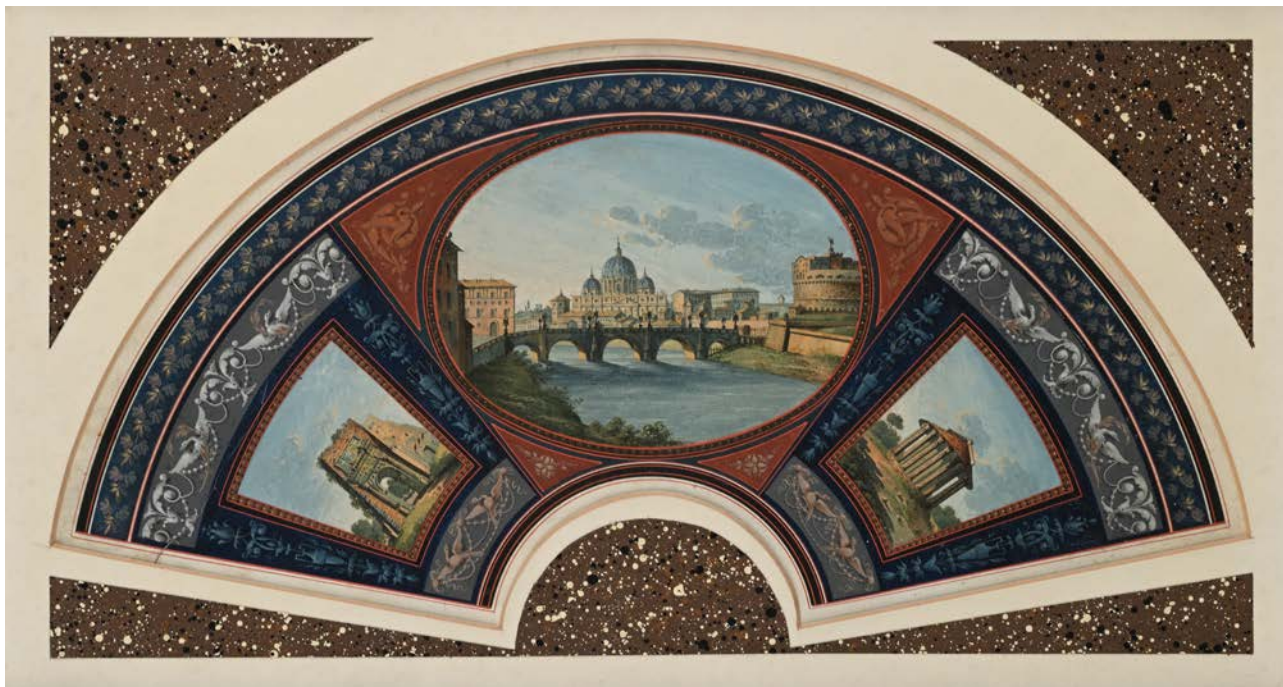
**STUDIO DI VILLA  
PALLADIANA, 1797**

Inchiostro acquerellato su carta  
mm 230x370 - in cornice cm 26x41

Firmato e datato in basso a destra  
"Pirovano Franco fece 1797"

Stima € 200 / € 400





78

TOMMASO BIGATTI

(attivo a Roma tra il XVIII e il XIX secolo)

**VEDUTA DI SAN PIETRO, L'ARCO DI GIANO E IL TEMPIO DI VESTA**

Tempera su pergamena

mm 160x350 - con cornice cm 26x44

Stima € 1.600 / € 2.000



79

BARTOLOMEO PINELLI

(Roma 1781 - Roma 1835)

**GLI EFORI DI SPARTA  
UCCISI PER COMANDO DI  
CLEOMENE, 1821 ca.**

Inchiostro nero su carta

mm 160x210 - con passe-partout cm

29x36

Studio preparatorio per l'incisione conservata oggi presso l'Istituto Centrale per la Grafica di Roma (Inv n. S-FN24835) Titolato in basso a destra "Gli Efori di Sparta uccisi per comando di Cleomene"

**Bibliografia di riferimento:**

*Bartolomeo Pinelli*, catalogo della mostra (Roma, Palazzo Braschi, 1956) a cura di Giovanni Incisa Della Rocchetta, Roma 1956, 95, p. 104

Stima € 250 / € 350



80

FRANCESCO PODESTI

(Ancona 1800 - Roma 1895)

**STUDIO PER SCENA STORICA**

Pietra nera su carta

mm 272x351

**Provenienza:**

Collezione Giacomo de Nicola (Lugt N. L.1953a)

Stima € 400 / € 600

81  
SCUOLA NEOCLASSICA  
ITALIANA

**RECTO: STUDIO PER REBECCA  
AL POZZO**

**VERSO: STUDIO DI GAMBA**

Matita e china su carta  
mm 180x290 - con passe-partout cm  
36x50

Stima € 150 / € 300



82  
SCUOLA NEOCLASSICA

**STUDIO DI SCENA MITOLOGICA**

matita e inchiostro acquerellato su carta  
mm 270x380 - con passe-partout cm  
50x70

Stima € 200 / € 400





83

PIETRO FABRIS

(Attivo a Napoli fra il 1756 e il 1792)

### FESTA NELLA CAMPAGNA

Inchiostro su carta

mm 200x270 - con passe-partout cm 35x42

Iscritto e datato sul verso "Pietro Fabbris fecit 1775"

Un foglio simile, con leggere varianti nella posizione dei personaggi, è conservato presso il Gabinetto dei Disegni del Museo di Capodimonte a Napoli

Stima € 500 / € 800



84  
FRANCESCO SABATELLI  
(Firenze 1803 - Milano 1830)

#### STUDI DI TESTE DI CAVALLI

pietra nera su carta  
mm 200x260 - con passe-partout cm  
25x32

Iscritto in basso a sinistra "Sabatelli  
fiorentino"

Stima € 200 / € 400



85  
GIUSEPPE SABATELLI  
(Milano 1813 - Milano 1843)

#### STUDI DI CAVALLI E FIGURE

China su carta  
mm 280x210 - con passe-partout 48x33  
Iscritto in basso a destra "Sabatelli"

Stima € 100 / € 200



86  
SCUOLA ROMANA DEL XVIII  
SECOLO

### RITRATTO DI VITALIANO BORROMEO, 1766

Pietra nera con rialzi di gessetto bianco  
su carta

mm 190x155 - con passepartout cm 31x22

Si tratta del disegno preparatorio  
per la stampa di Pier Antonio Pazzi.  
Iscritto in basso al centro "Vitaliano  
Borromeo creato cardinale da Clemente  
XIII in Concistorio il 26 settembre 1766"  
Iscritto in basso a sinistra "Originale 1767  
Pazzi inc."

Stima € 100 / € 200



87  
SCUOLA NEOCLASSICA  
ITALIANA

### STUDIO DI DUE PRELATI DI PROFILO

Matita su carta

mm 200x260 - con passe-partout cm  
30x36

Un disegno di eguali dimensioni e  
soggetto è stato esitato presso la casa  
d'aste Pandolfini

Stima € 300 / € 500



88  
SCUOLA ITALIANA DEL XIX  
SECOLO

#### STUDI DI TESTE

Matita su carta  
mm 143x320 - con passepartout cm  
18,5x35

Stima € 50 / € 100



89  
CLEMENTE DELPIANO  
(XIX secolo)

#### STUDIO DI CARDINALE DI PROFILO, 1883

Matita su carta  
mm 400x300 - con passe-partout cm  
51x41  
Datato in basso a sinistra "24 Gennaio 1883"  
Firmato in basso a destra "Delpiano  
Clemente"

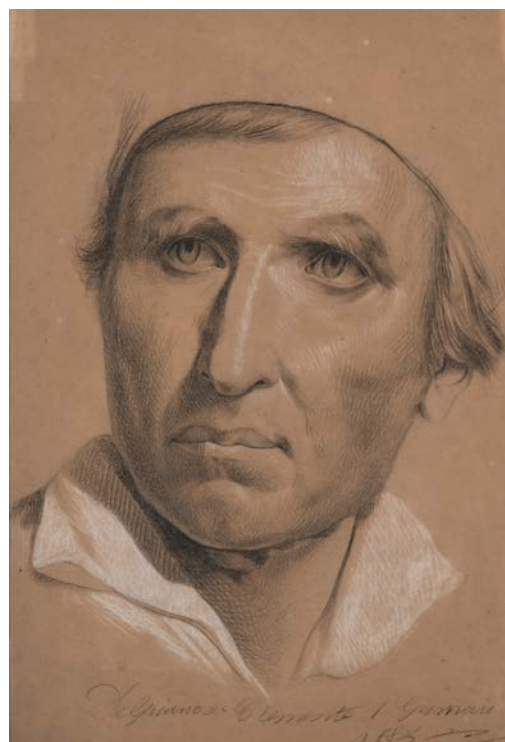
Stima € 80 / € 120

90  
CLEMENTE DELPIANO  
(XIX secolo)

#### STUDIO DI PRELATO, 1883

Matita e gessetto su carta  
mm 320x220- con passe-partout cm 52x41  
Firmato e datato in basso al centro  
"Delpiano Clemente 1 Gennaio 1883"

Stima € 80 / € 120





91  
SCUOLA ROMANA DEL XVIII  
SECOLO

**VEDUTA DI PIAZZA DEL  
QUIRINALE DA JOHANNES  
LINGELBACH**

Inchiostro acquerellato su carta  
mm 310x380 - con cornice cm 50x55

**Stima € 250 / € 500**



92  
SCUOLA ROMANA DEL XVIII  
SECOLO

**STUDIO DI MARCO AURELIO**

Pietra rossa su carta  
mm 440x320 - in cornice cm 47x35

**Stima € 150 / € 250**

93

SCUOLA TOSCANA DEL XVII  
SECOLO

### STUDIO DEL BANCHETTO DI ERODE

Pietra nera e biacca su carta

mm 270x410 - in cornice cm 32x46

Il disegno replica l'affresco realizzato da  
Andrea del Sarto nel Chiostro dello Scalzo  
a Firenze

Stima € 400 / € 600



94

SCUOLA ITALIANA DEL XVIII  
SECOLO

### STUDIO DI MARTIRIO

China e inchiostro bruno acquerellato su  
carta

mm 230x170- con passepartout cm 50x35

Stima € 80 / € 120



95

SCUOLA ITALIANA DEL XIX  
SECOLO

### RECTO: OMELIA PONTIFICIA VERSO: STUDIO DI COMPOSIZIONE

matita e inchiostro acquerellato su carta  
mm 160x220

Stima € 200 / € 400





96  
SCUOLA ITALIANA DEL XIX  
SECOLO

**STUDIO PER LE NOZZE DI TETI  
E PELEO**

China su carta  
mm 710x240

Stima € 100 / € 200



97  
SCUOLA FRANCESE DEL XIX  
SECOLO

**STUDI DAGLI AFFRESCHI DI  
SANTA MARIA DELL'ORTO**

China e inchiostro acquerellato su carta  
mm 220x200 - con passe-partout cm  
50x70

Stima € 100 / € 200

98

SCUOLA NEOCLASSICA  
ITALIANA

RECTO: STUDIO PER FIGURA  
ALLEGORIA DELLA DIALETTICA,  
ALLEGORIA DELLA PITTURA  
VERSO: ANGELI CON I SIMBOLI  
DELLA PASSIONE, ADAMO ED  
EVA

inchiostro su carta  
mm 92x147

Stima € 80 / € 120



99

SCUOLA NEOCLASSICA

COPPIA DI STUDI UN UOMO  
CHE FALCIA E STUDIO PER  
CARITÀ

china e inchiostro acquerellato bruno su  
carta  
mm 130x130 - mm 100x129 - con  
passepartout cm 37x23

Stima € 100 / € 200





100  
SCUOLA NEOCLASSICA

# BANCHETTO ROMANO

Inchiostro nero su carta  
mm 130x190 - con cornice cm 25,5x33

Provenienza:  
Collezione Sante Varni

Stima € 200 / € 400

101  
SCUOLA NEOCLASSICA  
ITALIANA

# STUDIO PER MIRACOLO

pietra nera, inchiostri acquerellati e biacca  
su carta  
mm 140x250 - con cornice cm 32x43

Stima € 50 / € 100

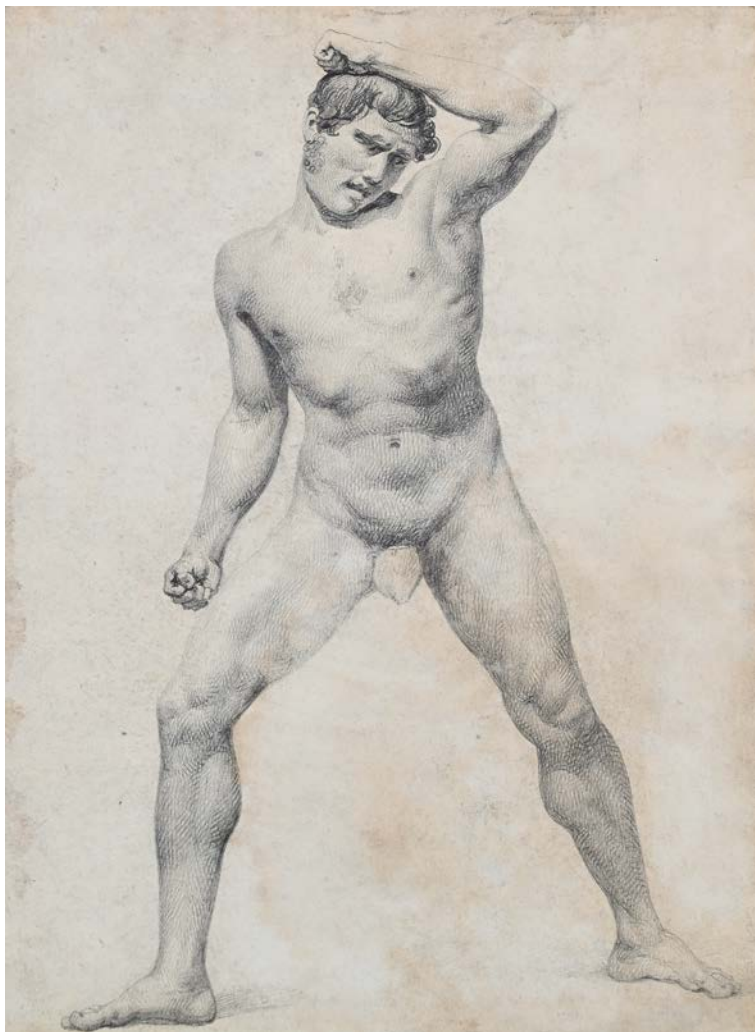


102  
SCUOLA NEOCLASSICA  
ITALIANA

**STUDIO DI NUDO  
ACCADEMICO**

Matita su carta  
mm 300x230

Stima € 150 / € 250



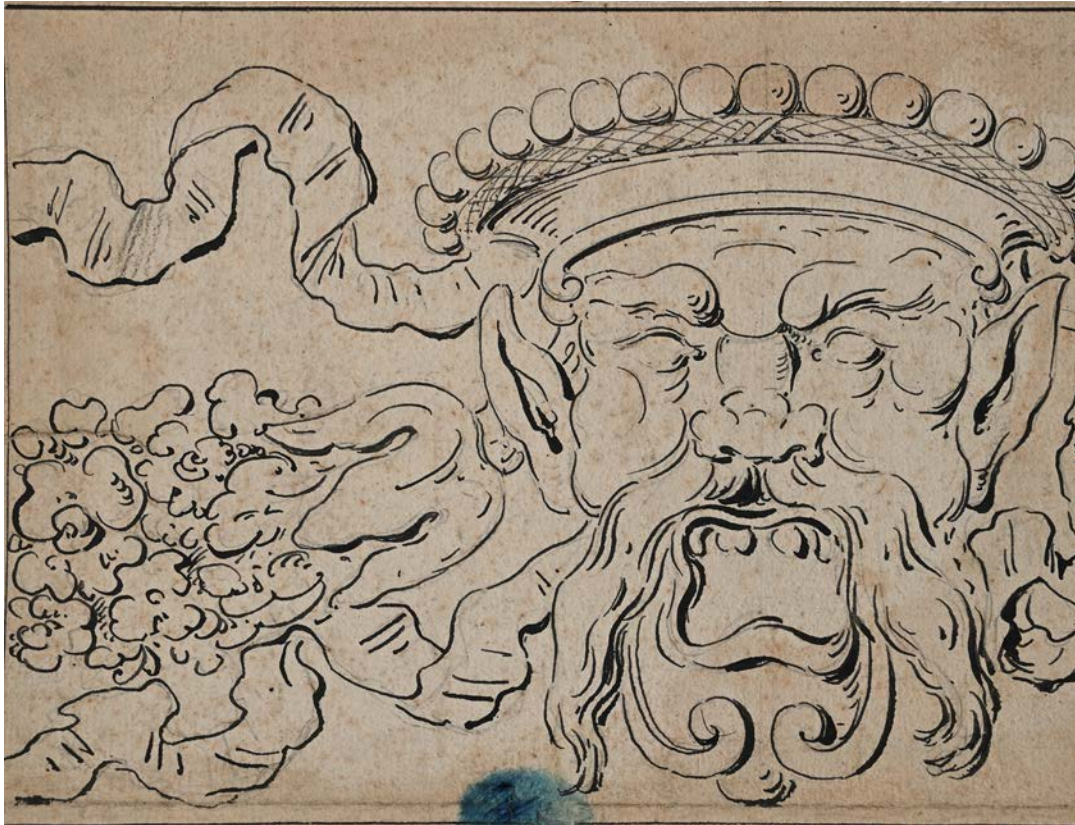
103  
SCUOLA NEOCLASSICA  
MILANESE

**STUDIO PER NATIVITÀ DI  
CRISTO**

Matita e inchiostro su carta  
mm 330x480

Stima € 100 / € 200





104  
SCUOLA ITALIANA DEL XIX  
SECOLO

#### STUDIO DI GROTTESCA

Pietra nera e inchiostro su carta  
mm 187x277

Stima € 50 / € 100

105  
SCUOLA ITALIANA DEL XIX  
SECOLO

#### STRAGE DEGLI INNOCENTI

China e inchiostro acquerellato su carta  
mm 170x270 - con passe-partout cm  
34x41

Sul verso reca un'attribuzione collezionistica  
a Francisco Goya

Stima € 200 / € 400



Un nucleo di disegni dalla Collezione  
della Contessa Anna Laetitia Pecci-Blunt

---

106  
SCUOLA ROMANA DEL XIX  
SECOLO

**STUDIO PER CONTADINA**

Matita su carta  
mm 210x150 - con passe-partout

Provenienza:  
Contessa Anna Laetitia Pecci-Blunt

Stima € 50 / € 100



107  
SCUOLA ROMANA DEL XIX  
SECOLO

**STUDIO DI SCENA DI  
CONTADINI CON CANEFORA**

Matita su carta  
mm 190x190

Provenienza:  
Contessa Anna Laetitia Pecci-Blunt

Stima € 50 / € 100





108  
SCUOLA ROMANA DEL XIX  
SECOLO

### STUDIO DI BRIGANTE

Inchiostro su carta  
mm 210x140

Provenienza:  
Contessa Anna Laetitia Pecci-Blunt

Stima € 50 / € 100



109  
SCUOLA ROMANA DEL XIX  
SECOLO

### STUDIO DI CONTADINA CON BAMBINO

matita e inchiostro su carta  
mm 190x110 - con passe-partout cm  
27x18

Provenienza:  
Contessa Anna Laetitia Pecci-Blunt

Stima € 60 / € 120

110  
SCUOLA ROMANA DEL XIX  
SECOLO

**STUDIO DI DUE CONTADINE**

Matita e gessetto bianco su carta  
mm 240x180

**Provenienza:**

Contessa Anna Laetitia Pecci-Blunt

Stima € 60 / € 120



111  
SCUOLA ROMANA DEL XIX  
SECOLO

**STUDIO DI BRIGANTE**

matita, pastello e inchiostro su carta  
mm 270x150

**Provenienza:**

Contessa Anna Laetitia Pecci-Blunt

Stima € 60 / € 120





112  
SCUOLA ROMANA DEL XIX  
SECOLO

### STUDIO DI CONTADINA DI SPALLE

Inchiostro acquerellato su carta  
mm 180x100 - con passe-partout cm  
23x15

**Provenienza:**  
Contessa Anna Laetitia Pecci-Blunt

**Stima € 50 / € 100**



113  
SCUOLA ROMANA DEL XIX  
SECOLO

### STUDIO DI BRIGANTE SEDUTO

matita su carta  
mm 200x140 - con passe-partout cm  
24x16

**Provenienza:**  
Contessa Anna Laetitia Pecci-Blunt

**Stima € 50 / € 100**

114  
SCUOLA ROMANA DEL XIX  
SECOLO

**STUDIO DI ANZIANA CON  
BASTONE**

China su carta  
mm 170x110

Provenienza:  
Contessa Anna Laetitia Pecci-Blunt

Stima € 50 / € 100



115  
SCUOLA ROMANA DEL XIX  
SECOLO

**RECTO: STUDIO DI CANEFORA  
VERSO: PAESAGGIO LAZIALE**

Matita, china e inchiostri acquerellati su  
carta

Provenienza:  
Contessa Anna Laetitia Pecci-Blunt

Stima € 60 / € 80





116  
SCUOLA ROMANA DEL XIX  
SECOLO

### STUDIO DI DUE CONTADINE

Inchiostro acquerellato su carta  
mm 250x300

Provenienza:  
Contessa Anna Laetitia Pecci-Blunt

Stima € 60 / € 120



117  
SCUOLA ROMANA DEL XIX  
SECOLO

### STUDIO DI FAMIGLIA ALLA FONTANA; SCENA DI CACCIA

Matita e china su carta  
mm 90x110; 100x140 - con passe-partout  
cm 36x25

Provenienza:  
Contessa Anna Laetitia Pecci-Blunt

Stima € 50 / € 100



118  
SCUOLA ROMANA DEL XIX  
SECOLO

### STUDIO DI CACCIATORE

Matita su carta  
mm 160x120 - con passe-partout cm  
26x21

Stima € 50 / € 100

119  
SCUOLA ITALIANA DEL XIX  
SECOLO

**COPPIA DI STUDI DI FIGURE**

china su carta  
mm 120x64 - mm 90x67

Stima € 80 / € 120



120  
GIOVANNI RANDAZZO  
(XIX Secolo)

**STUDIO DI DUE GIOVANI  
PRELATI, 1874**

matita e inchiostro acquerellato su carta  
mm 290x220

Firmato e datato in basso a sinistra  
"Giovanni Randazzo Carini May 77)

Stima € 130 / € 160





121  
SCUOLA ITALIANA DEL XIX  
SECOLO

### COPPIA DI PAESAGGI LAZIALI

Acquerello su carta  
mm 210x250 - in cornice cm 33x39

Stima € 200 / € 400

122  
SCUOLA ITALIANA DEL XIX  
SECOLO

### COPPIA DI VEDUTE E SCENE DI VITA PASTORALE

Acquerello su carta  
mm 210x250 - in cornice cm 33x39

Stima € 200 / € 400

123  
SCUOLA ITALIANA DEL XIX  
SECOLO

**COPPIA DI VEDUTE CAMPESTRI**

Acquerello su carta  
mm 210x250 - in cornice cm 33x39

Stima € 200 / € 400



124  
SCUOLA ITALIANA DEL XIX  
SECOLO

**COPPIA DI VEDUTE LACUSTRI E  
CAMPESTRI**

Acquerello su carta  
mm 210x250 - in cornice cm 33x39

Stima € 200 / € 400



125  
SCUOLA ITALIANA DEL XIX  
SECOLO

### TRE PAESAGGI LAZIALI

Acquerello su carta  
mm 210x250 - in cornice cm 33x39

Stima € 300 / € 500

126

### 12 VEDUTE DI ROMA E DEL LAZIO, 1853

Matita con rialzi di biacca su carta  
mm 280x430 - con cornice cm 46x61

Stima € 6.000 / € 8.000



127  
SCUOLA FRANCESE DEL XIX  
SECOLO

**VEDUTA DI PAESE**

matita su carta  
mm 210x250 - con passe-partout cm  
35x50

Stima € 80 / € 120



128  
SCUOLA ROMANA DEL XIX  
SECOLO

**VEDUTA DEL CASINO DELLA  
VILLA BORGESI;  
VEDUTA DELLA CHIESA DI S.  
BONA VENTURA**

Tempere su carta  
mm 395x585; con cornice cm 47,5x66,5

Stima € 500 / € 1.000





129  
SCUOLA TEDESCA DEL XIX  
SECOLO

**STUDIO DI PAESAGGIO  
FLUVIALE CON RUDERI, 1831**

Matita su carta  
mm 210x280  
Firmato e datato in basso a sinistra

**Stima € 80 / € 120**



130  
REMBRANDT HARMENSZOOM  
VAN RIJN (DAPRES)  
(Leida 1606 - Amsterdam 1669)

**TESTA D'UOMO**

China su carta  
mm 220x120  
Iscritto in basso al centro "Rembrandt 4  
1637"

**Stima € 80 / € 120**



131  
SCUOLA ITALIANA DEL XIX  
SECOLO

#### STUDIO DI PASTORI

Pietra nera su carta  
mm 130x214

Stima € 80 / € 120

132  
SCUOLA FIAMMINGA DEL XIX  
SECOLO

#### PAESAGGIO OLANDESE CON MULINO

china su carta  
mm 185x257

Stima € 100 / € 200





133  
SCUOLA OLANDESE DEL XVII  
SECOLO

# STUDIO DI CAMPAGNA

inchiostro su carta  
mm 230x340 - con passepartout cm 34x51

Stima € 100 / € 200

134  
GIUSEPPE PONGA  
(ATTRIBUITO A)  
(Chioggia 1856 - Venezia 1925)

# VEDUTE VENEZIANE

Inchiostro acquerellato su carta  
mm 280x188 - con cornice cm 49x40

Stima € 400 / € 800





135  
FRIEDRICH BERNHARD WERNER  
(Reichenau 1690 - Breslau 1778)

**VEDUTA DEL PORTO DI  
CIVITAVECCHIA**

inchiostro acquerellato su carta  
mm 160x280 - con cornice cm 38x48  
Firmato in basso a destra "F. B. Werner  
delin"

Stima € 200 / € 400

136  
SCUOLA ITALIANA DEL XIX  
SECOLO

**STUDI DI TAUROMACHIA,  
CENTAURO E FIGURE  
MITOLOGICHE**

Pietra nera, pietra rossa e inchiostro su  
carta  
mm 262x380

Stima € 80 / € 120





137  
SCUOLA ITALIANA DEL XIX  
SECOLO

# STUDIO PER LA FUCINA DI VULCANO

Inchiostro su carta  
mm 246x185

Stima € 80 / € 120

138  
MICHELE CAMMARANO  
(Napoli 1835 - Napoli 1920)

# STUDIO PER SCENA RISORGIMENTALE

Penna e inchiostro bruno acquerellato su  
carta

mm 250x250 - con cornice cm 44x34

Firmato in basso a sinistra "M. Cammarano"

Stima € 300 / € 600





139  
GEORGES CLAIRIN  
(Parigi 1843 - Belle-Île-en-Mer 1919)

#### STUDIO DI "NEGRE"

Matita su carta  
mm 200x300 - con passe-partout cm  
35x50  
Firmato in basso a sinistra "G. Clairin"

Stima € 200 / € 400

140  
GEORGES CLAIRIN  
(Parigi 1843 - Belle-Île-en-Mer 1919)

#### STUDIO DI FIGURE

Matita su carta  
mm 200x310 - con passe-partout cm  
Firmato in basso a destra "G. Clairin"

Stima € 150 / € 300





141  
SCUOLA ITALIANA DEL XIX  
SECOLO

# STUDIO DI VOLPE

Inchiostro acquerellato su carta  
mm 330x230

Stima € 150 / € 300

142  
SCUOLA FRANCESE DEL XIX  
SECOLO

# STUDI PER DIGNITARI TURCHI

China su carta  
mm 170x210 - con passe-partout cm  
50x70

Stima € 100 / € 200



143  
SCUOLA FRANCESE DEL XIX  
SECOLO

**STUDIO DI VIOLONCELLISTA**

matita su carta

mm 200x140 - con passe-partout cm

50x33

Da Huber Robert

Stima € 80 / € 120



144  
ARMAND DÉsirÉ GAUTIER  
(Lille 1825 - Parigi 1894)

**STUDIO PER GIUSTIZIA**

Matita e carboncino su carta

mm 410x310 - con passe-partout cm

71x51

firmato in basso a sinistra "A. Gautier"

Stima € 250 / € 450





145  
GIOVANNI (NINO) COSTA  
(Roma 1826 - Marina Di Pisa 1903)

# STUDIO ANATOMICO DI ARTI INFERIORI

Pastelli su carta azzurra  
mm 300x210 - con passe-partout cm  
70x50

Stima € 300 / € 600



146  
GIOVANNI (NINO) COSTA  
(Roma 1826 - Marina Di Pisa 1903)

# STUDIO DI PROFILO DI DONNA

Matita su carta azzurra  
mm 300x210 - con passe-partout cm  
70x50

Stima € 150 / € 300



147

ALESSANDRO POMA

(Biella 1874 - 1960)

**IL GHIACCIAIO BRENTA, 1917 ca.**

pastelli su cartoncino verdastro

mm 285x380 - con cornice cm 40,5x50,5

La nostra versione si avvicina ad altri fogli, indicati nella bibliografia di riferimento, dove il maestro ritrae le stesse cime innevate.

**Bibliografia di riferimento:**

L. Berardi; M. L. Reviglio Della Veneria, Alessandro Poma (1874-1960). Catalogo generale, Firenze 2010, pp. 141-142, 181

**Stima € 1.000 / € 1.200**



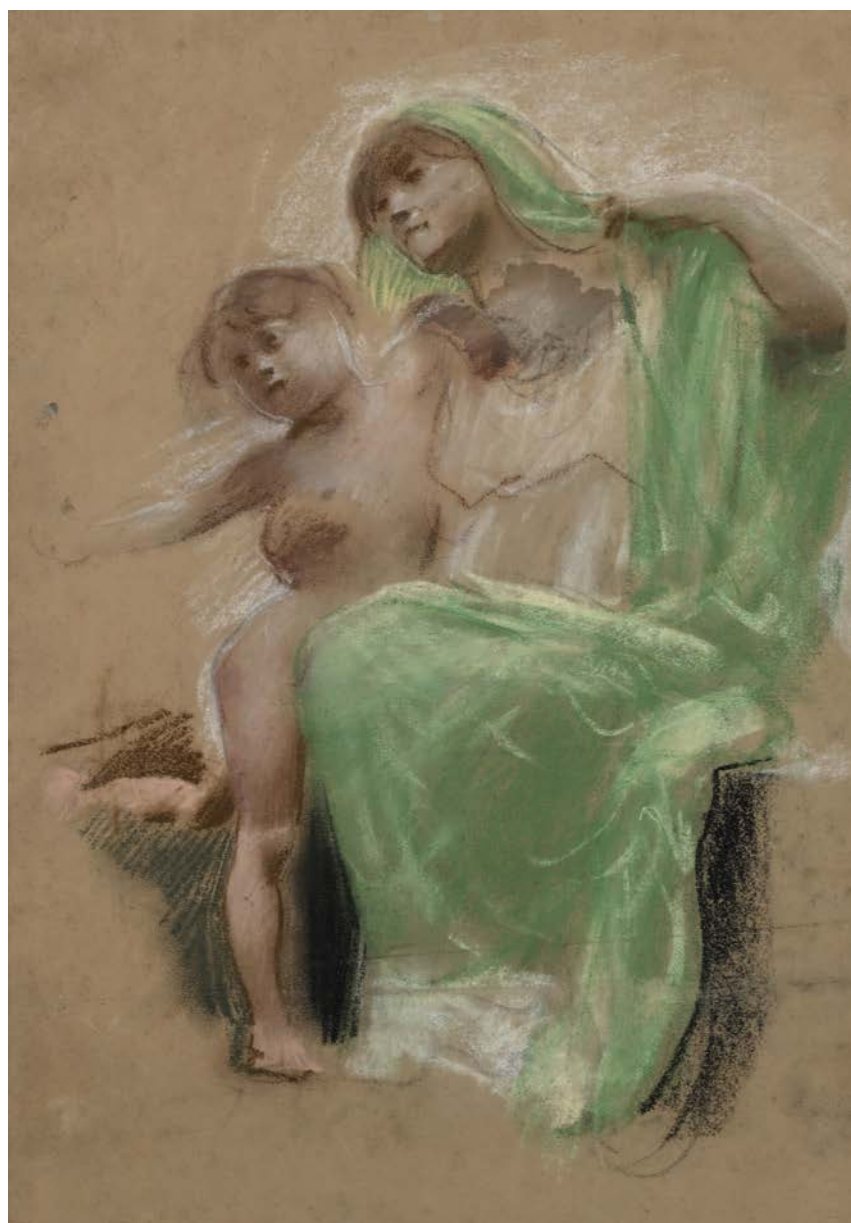
148  
**GABRIELE GALANTARA**  
 (Montelupone 1865 - Roma 1937)

**IL CAFFÈ, 1905-1910**

acquerello su carta  
 mm 190x130 - con passe-partout cm  
 29x22

**Provenienza:**  
 Eredi Giovanni de Nava

**Stima € 300 / € 500**



149  
**ADOLF HIRÉMY-HIRSCHL**  
 (Temesvár 1860 - Roma 1933)

**MATERNITÀ, 1910 ca.**

Pastelli su carta  
 mm 450x210 - con cornice cm 58,5x44

**Provenienza:**  
 Vendita dell'eredità Hirschl 1980 ca.;  
 Galleria Carlo Virgilio, Roma; Coll. Privata,  
 Roma

**Esposizioni:**  
*Adolf Hirémy-Hirschl. Opere da una  
 collezione privata, mostra* (Roma,  
 MonserratoArte900 18 maggio - 10 giugno  
 2017) a cura di R. Boni, V. Mazzarella, R.  
 Giulieni

**Stima € 600 / € 800**



150  
SCUOLA ITALIANA DEL XIX  
SECOLO

#### STUDIO PER SOFFITTO

Acquerello su carta  
mm 240x300 - in cornice cm 33x39

Stima € 200 / € 400



151  
PIERRE GEORGE JEANNIOT  
(Ginevra 1848 - Parigi 1934)

#### RITRATTO DI GENTILUOMO SEDUTO

Matita su carta  
mm 295x200 - con passepartout 42x35  
Firmato in basso a destra

Stima € 100 / € 200



152  
TRANQUILLO CREMONA  
(Pavia 1837 - Milano 1878)

**RITRATTO DI FANCIULLA DI  
PROFILO,**

Matita su carta  
mm 200x120 - con passe-partout cm  
38x31

Stima € 300 / € 600



153  
ETTORE FERRARI  
(Roma 1845 - Roma 1929)

**STUDIO DI ANZIANA CIOCIARA**

Matita su carta  
mm 150x90

Stima € 100 / € 200

154

MICHELE GORDIGIANI  
(Firenze 1835 - Firenze 1909)

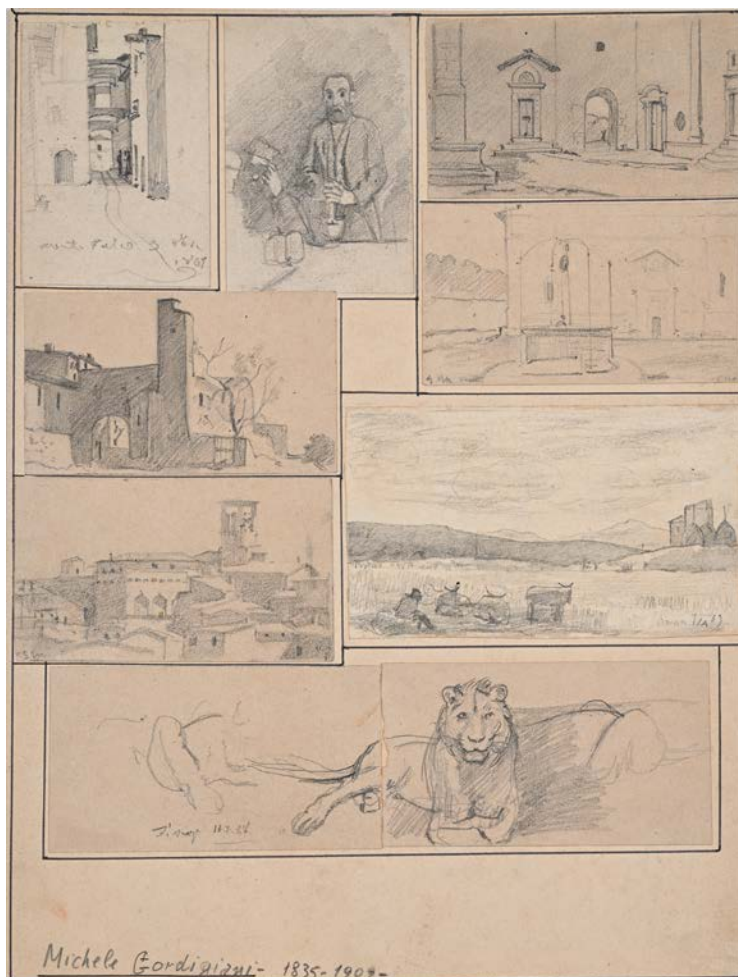
### STUDI DAL VERO

Matita su carta

cm 31x23

Sul grande passe-partout sono incollati una serie di disegni tratti dal vero

Stima € 200 / € 400



155

GIULIO ARISTIDE SARTORIO  
(Roma 1860 - Roma 1932)

### RITRATTO DI FANCIULLA

Matita con rialzi di biacca su carta

mm 410x145 - con passepartout cm 51x25

Firmato in basso a destra "G.A. Sartorio"

Stima € 250 / € 500





156

FILIPPO MOLA

(Civitavecchia 1849 - Roma 1918)

### BOZZETTO D'ARTE DECORATIVA

Olio, matita e biacca su tela

mm 240x310 235x320 - con supporto cm 51x37

Firmato e titolato in alto al centro "Bozzetto d'arte decorativa di F. Mola"

Stima € 120 / € 160

157  
SCUOLA ITALIANA DEL XIX  
SECOLO

**STUDIO PER PORTALE DI  
CASTELLO**

Inchiostro e acquerello su carte  
mm 330x250  
Firmato in basso a destra "P. Caracciolo"

Stima € 200 / € 400



158  
SCUOLA ITALIANA DEL XIX  
SECOLO

**VEDUTA DI GROSSETO  
VECCHIA**

Incisione con ritocchi ad acquarello su  
carta  
mm 230x350 - con cornice cm 33x43

Stima € 150 / € 300





159  
CLEOMENE MARINI  
(Selci 1853 - 1917)

**STUDIO DI GROTTESCA**

China e tempera su cartoncino  
mm 450x730

Firmato in basso a destra "C. Marini"

Stima € 200 / € 400



160  
CLEOMENE MARINI  
(Selci 1853 - 1917)

**STUDIO PER ASSUNZIONE  
DELLA VERGINE**

Tempera su carta  
mm 520x360

Firmato in basso a destra "C. Marini"

Stima € 100 / € 200

161  
SCUOLA ITALIANA DEL XIX  
SECOLO

**CINQUE STUDI DI NUDO  
ACCADEMICO MASCHILI E  
FEMMINILI**

Matite su carta  
mm 500x320 (massimo)

Stima € 200 / € 400

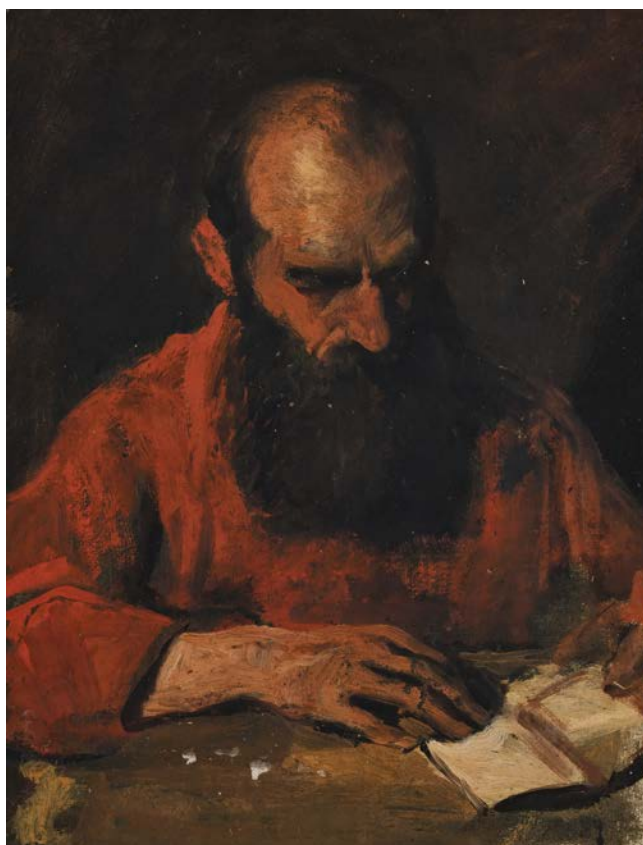


162  
SCUOLA ITALIANA DEL XIX  
SECOLO

**STUDIO DI UOMO MENTRE  
LEGGE**

olio su carta  
mm 260x210 - con passe-partout cn 42x31

Stima € 100 / € 200





163  
NENO MORI  
(Venezia 1899 - Venezia 1968)

**STUDIO PER IL POLIUTO**

Olio e acquerello su carta  
mm 400x500 - con passe-partout cm  
50x70  
Firmato in basso a destra "Neno Mori"

Stima € 150 / € 300

164  
NENO MORI  
(Venezia 1899 - Venezia 1968)

**STUDIO PER L'AIDA**

Acquerello su carta  
mm 340x420 - con passe-partout cm  
49x63  
Firmato in basso a destra "Neno Mori"

Stima € 150 / € 300



165  
ROMAIN DE TIRTOFF  
(San Pietroburgo 1892 - Parigi 1990)

**ROMAINE DE TIRTOFF, STUDIO  
DI DONNA**

Tempera su cartoncino  
mm 390x260

Stima € 200 / € 400



166  
EMILIO VASARRI  
(1862 - 1928)

**MADONNA**

Acquerelli su cartoncino  
mm 235x180

Stima € 50 / € 100

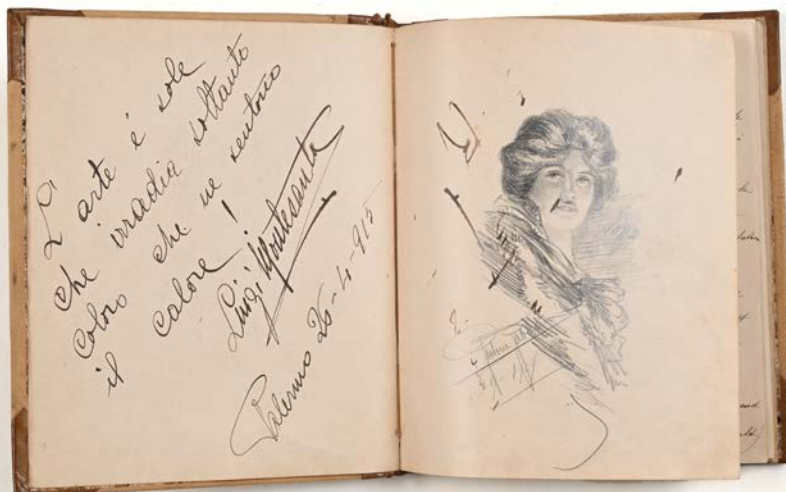


167

**ALBUM DI DISEGNI E TESTI**

Tecniche miste su carta  
cm 20x16

Stima € 100 / € 200



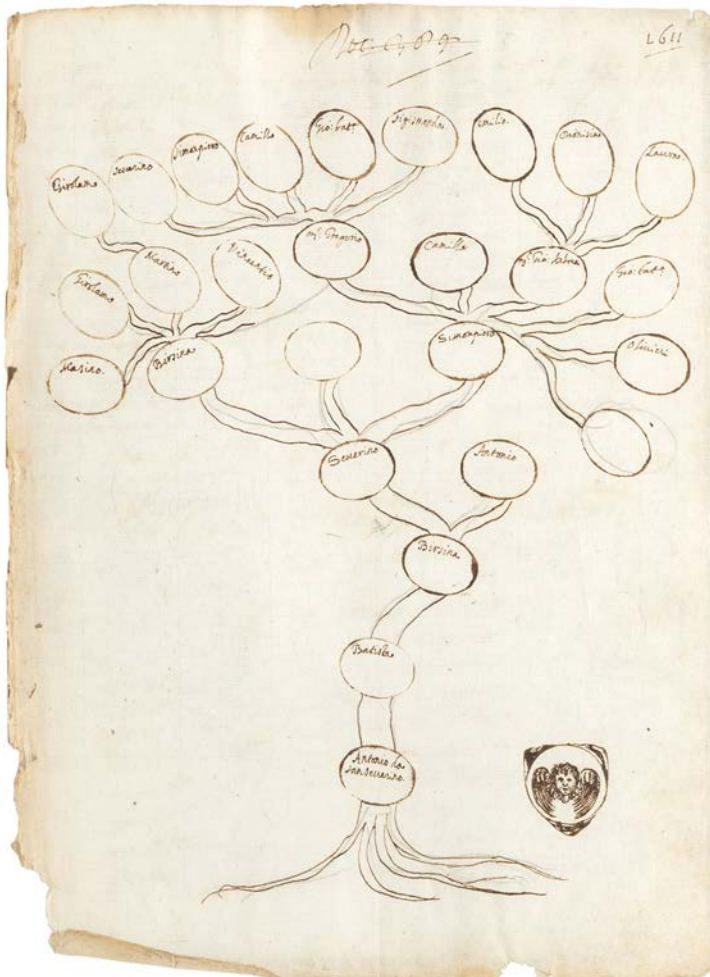
2607

*Doni & Co.*

QVI GIACCIONO L'OSSA DI  
COIVI, CHE HEBBE  
TANTI DONI, E GRATIE  
DA DIO, ANCOR  
CHE GRAN PECCATORE.

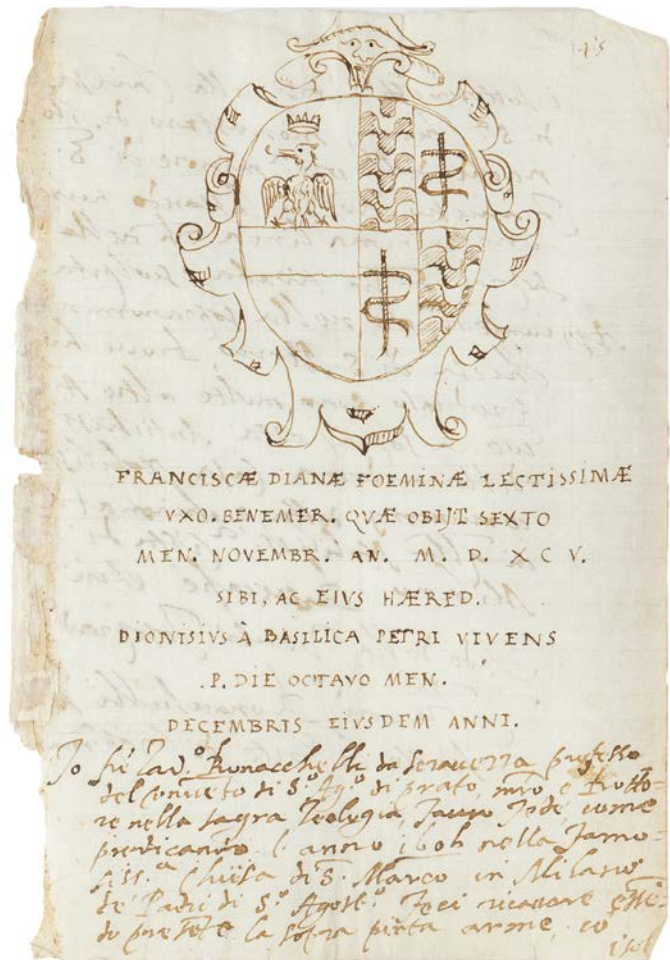


Stima € 100 / € 200



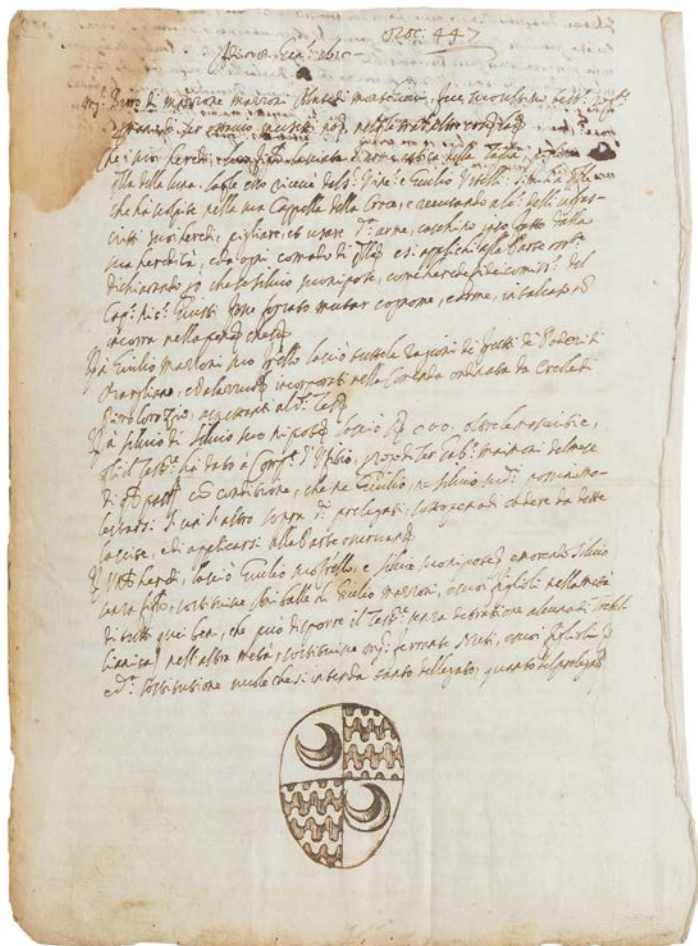
Stima € 100 / € 200

Stima € 100 / € 200



Stima € 100 / € 200



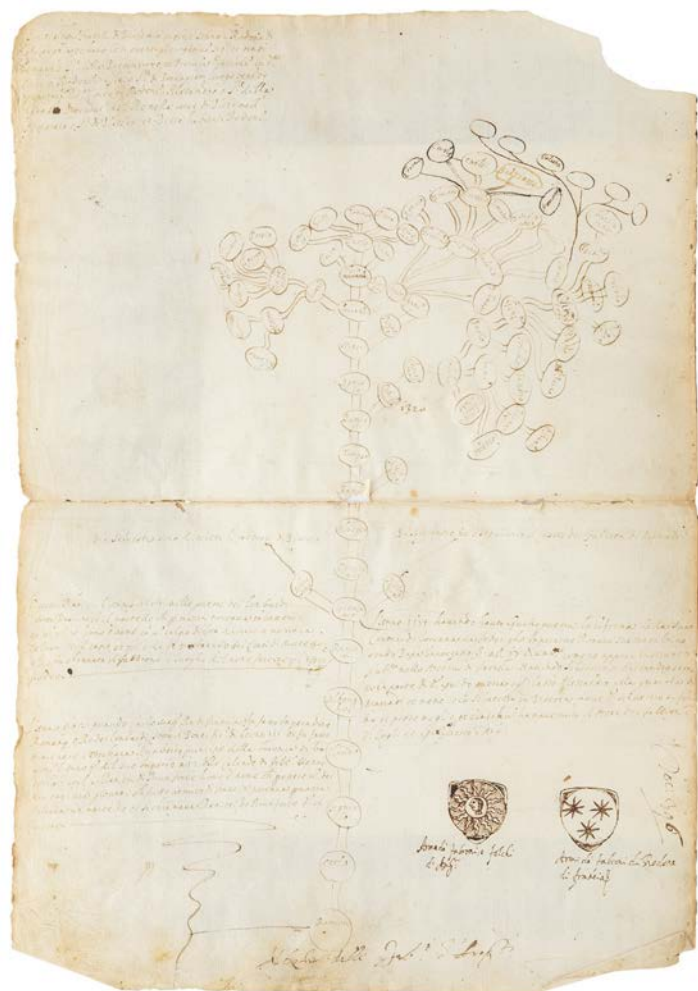


172

# LETTERA CON SCUDO DELLA FAMIGLIA VITELLI

China su carta  
mm 287x211

Stima € 80 / € 120



173

# ALBERO GENEALOGICO DI RANICINO

China su carta  
mm 290x210

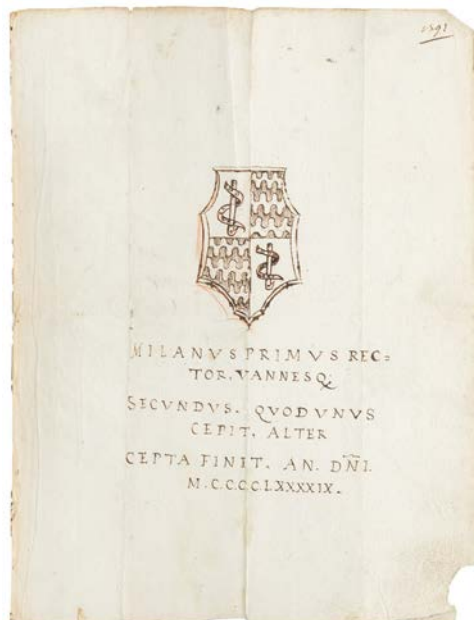
Stima € 80 / € 120

174  
SCUOLA ITALIANA DEL XVIII  
SECOLO

# MILANUS PRIMUS RECTOR

China su carta  
mm 274x210

Stima € 80 / € 120



175  
SCUOLA ITALIANA DEL XIX  
SECOLO

# STUDIO PER INCISIONE "CIVIS ET MERCATORIS"

China su carta  
mm 283x190

Stima € 80 / € 120



176  
ALBERI GENEALOGICI DELLA  
FAMIGLIA LORENA

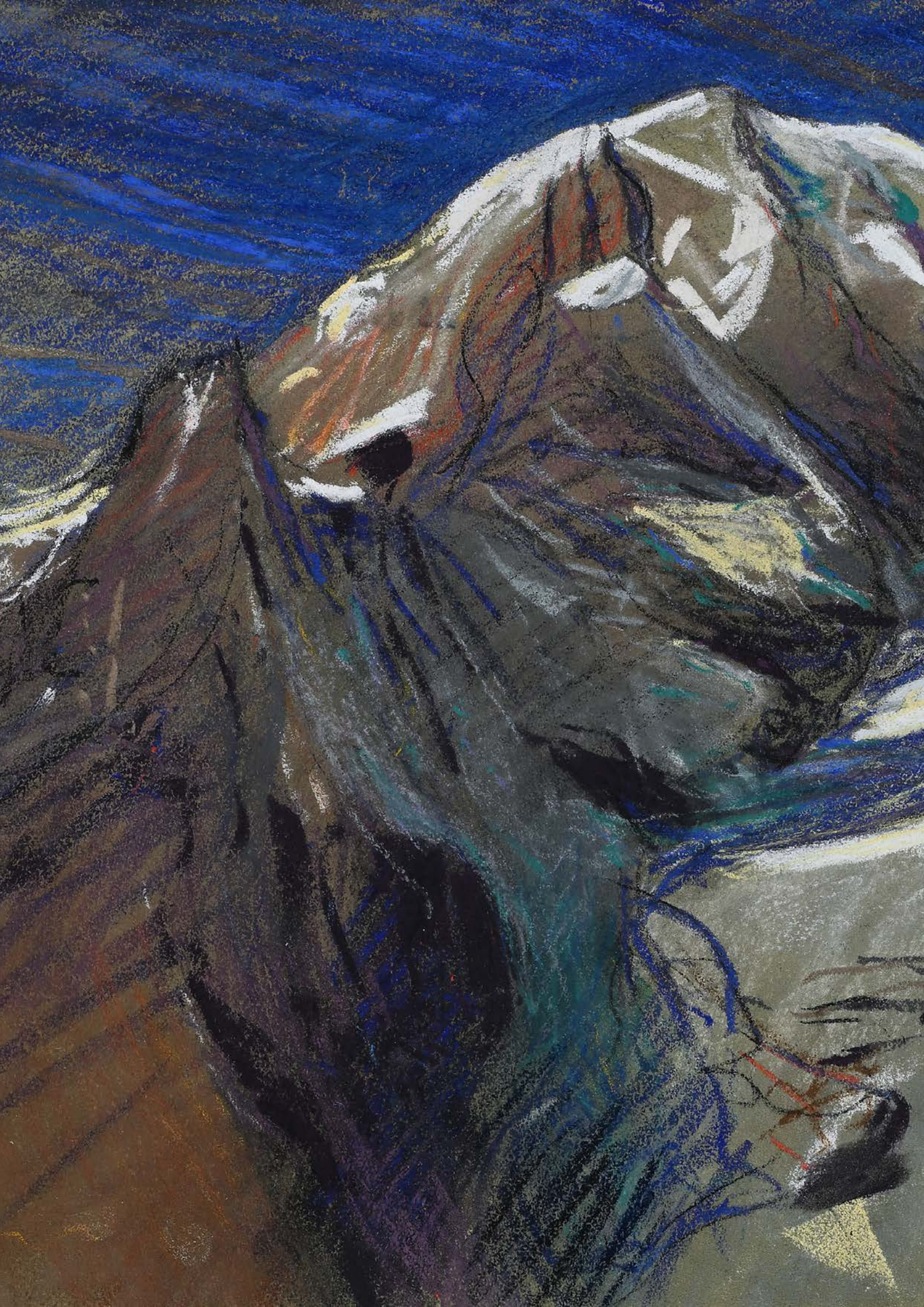
Acquerello su carta  
mm 443x292

Stima € 200 / € 400



## Indice Autori

Autori	Lotti	Autori	Lotti
Baratta Carlo Alberto	58	Randazzo Giovanni	120
Bigari Vittorio Maria	38, 39	Ricci Marco	60
Bigatti Tommaso	78		
Bison Giuseppe Bernardino	62	Sabatelli Francesco	84
Bottani Giuseppe	67	Sabatelli Giuseppe	85
Bottschild Samuel	63	Sartorio Giulio Aristide	155
		Scuola Bolognese del XVIII secolo	24
Cambiaso Luca	51	Scuola bolognese del XVIII secolo	25, 40, 41, 69, 71
Cammarano Michele	138	Scuola Emiliana del XVII secolo	3, 5, 19, 34
Canina Luigi	75	Scuola Emiliana del XVII secolo	21, 23, 27, 37
Cappellino Giovanni Domenico	50	Scuola emiliana del XVIII secolo	6
Castello detto Il Bergamasco Giovan Battista	74	Scuola Fiamminga del XIX secolo	132
Clairin Georges	139, 140	Scuola francese del XIX secolo	97, 127, 142, 143
Costa Giovanni (Nino)	145, 146	Scuola francese del XVIII secolo	22, 30, 32, 36, 65
Cremona Tranquillo	152	Scuola genovese del XVIII secolo	12, 35, 52, 53, 54
		Scuola Italiana del XIX secolo	11, 88, 95, 96, 104, 105, 119, 121, 122, 123, 124, 125, 131, 136, 137, 141, 150, 157, 158, 161, 162,
de Tiroff Romain - 165	165		
Delpiano Clemente - 89, 90	89, 90		
		Scuola italiana del XVIII secolo	175
Fabris Pietro - 83	83	Scuola neoclassica	47, 94, 174
Ferrari Ettore - 153	153	Scuola neoclassica italiana	82, 99, 100
Fontebasso Francesco - 61	61	Scuola neoclassica milanese	49, 81, 87, 98, 101, 102
		Scuola olandese del XVII secolo	103
Galantara Gabriele	148	Scuola romana del XIX secolo	15, 28, 133
Gandolfi Gaetano	66		
Gautier Armand Désiré	144		106, 107, 108, 109, 110,
Gordigiani Michele	154		111, 112, 113, 114, 115, 116, 117, 118, 128
		Scuola Romana del XVII secolo	2, 10
Hamilton William	68	Scuola Romana del XVIII secolo	9, 31, 48, 70, 72, 86, 91, 92
Harmenszoon van Rijn Rembrandt	130	Scuola tedesca del XIX secolo	129
Hirémy-Hirschl Adolf	149	Scuola toscana del XVII secolo	4, 7, 14, 16, 26, 29, 93
		Scuola toscana del XVIII secolo	33
Jeannot Pierre George	151	Scuola Veneta del XVII secolo	42, 43
		Scuola veneta del XVIII secolo	44
Majoli Placido	76	Vasari Emilio	166
Maratti Carlo	13, 17, 18, 20		
Marini Cleomene	159, 160	Werner Friedrich Bernhard	135
Mola Filippo	156		
Mori Neno	163, 164		
Novelli il Monrealese Pietro	8		
Paggi Giovanni Battista	56, 57		
Palma il Giovane Jacopo	59		
Parodi Domenico	55		
Pellegrini Giovanni Antonio	45, 46		
Piazza detto da Lodi Callisto	1		
Piermarini Giuseppe Giorgio Pietro Baldassarre	73		
Pinelli Bartolomeo	79		
Pirovano Francesco	77		
Podesti Francesco	80		
Poma Alessandro	147		
Ponga Giuseppe	134		



# Partecipare alle aste di Arcadia e acquistare un'opera

## Come partecipare alle aste di Arcadia

Le aste e le esposizioni sono aperte al pubblico e senza alcun obbligo di acquisto e si svolgono presso la sede di Casa d'aste Arcadia S.r.l. (di seguito Arcadia):  
Palazzo Celsi Viscardi – Corso Vittorio Emanuele II, 18 – 00186 Roma.

**La partecipazione all'asta implica la piena accettazione delle Condizioni di Vendita.**

### ESPOSIZIONE

L'asta è preceduta da un'esposizione aperta al pubblico che ha lo scopo di far esaminare e valutare con attenzione le caratteristiche, lo stato di conservazione e la qualità dei lotti in vendita. Durante l'esposizione gli esperti di Arcadia sono a disposizione dei potenziali acquirenti per ogni chiarimento.

Chi fosse impossibilitato alla visione diretta delle opere può richiedere il Condition Report delle opere di interesse.

Le informazioni complete sono raccolte nelle Condizioni di Vendita, esposte in sede, pubblicate sul catalogo d'asta e sul sito [www.astearcadia.com](http://www.astearcadia.com).

### OFFERTE SCRITTE PRIMA DELL'ASTA

Nel caso non sia possibile partecipare all'asta, i potenziali acquirenti possono formulare offerte scritte durante l'esposizione, compilando e inviando l'apposito modulo pubblicato in catalogo e sul sito.

L'offerta si formula indicando l'offerta massima, considerato che i lotti saranno sempre acquistati al prezzo più conveniente.

Ciò significa che il lotto può essere aggiudicato all'offerente anche al di sotto di tale somma, ma che di fronte ad un'offerta superiore verrà aggiudicato al maggior offerente.

In caso di offerte indicanti lo stesso importo, sarà aggiudicata l'offerta ricevuta prima.

### OFFERTE TELEFONICHE: PRENOTAZIONE

I potenziali acquirenti, al fine di tentare l'acquisto dei lotti d'interesse, possono anche prenotare il servizio di offerta telefonica per esser collegati all'asta via telefono. Il servizio di offerta telefonica è gratuito e implica l'accettazione da parte del cliente della stima minima indicata sul catalogo. In caso di mancato collegamento telefonico, i lotti sopra indicati potranno essere aggiudicati alla stima minima, più i diritti d'asta. La partecipazione all'asta via telefono implica la piena accettazione delle Condizioni di Vendita. Il servizio di offerta telefonica è disponibile fino all'esaurimento delle linee in dotazione.

Il cliente acconsente infine che le telefonate siano registrate.

### CATALOGO D'ASTA

Le descrizioni riportate sul catalogo d'asta indicano l'artista (se disponibile), l'epoca, la provenienza, le dimensioni, lo stato di conservazione e le valutazioni dei singoli oggetti.

Il prezzo base d'asta è la cifra di partenza della gara ed è normalmente più basso della stima minima. La riserva è un dato confidenziale ed è la cifra minima concordata con il mandante che può essere inferiore, uguale o superiore alla stima riportata nel catalogo.

Ogni stima e valutazione avente per oggetto i lotti in vendita sono opinioni meramente indicative, come meglio esplicato nelle Condizioni di Vendita.

#### Abbonamento ai cataloghi

Chi fosse interessato a ricevere il catalogo d'asta e a sottoscrivere un abbonamento, può farne richiesta a: [info@astearcadia.com](mailto:info@astearcadia.com)

#### Stime pubblicate in catalogo

Le stime pubblicate nel catalogo d'asta sono opinioni meramente indicative per i potenziali acquirenti. Pertanto i lotti possono raggiungere prezzi sia superiori che inferiori alle valutazioni indicate.

Le valutazioni pubblicate sul catalogo d'asta non comprendono la Commissione d'acquisto e l'IVA, se dovuta.

#### Condizioni dei lotti

I potenziali acquirenti si impegnano ad esaminare attentamente il lotto durante l'esposizione antecedente l'asta. Su richiesta, Arcadia fornisce un "Condition Report", vale a dire rapporto fotografico sulle condizioni del lotto.

La mancanza di riferimenti espliciti in merito alle condizioni del lotto non implica che il bene sia senza imperfezioni.

## Partecipazione all'asta

Le aste e le esposizioni sono aperte al pubblico e senza alcun obbligo di acquisto. La partecipazione all'asta può avvenire attraverso la presenza diretta in sala, oppure mediante

collegamento telefonico, oppure via internet attraverso i principali portali di aste on-line indicati nel catalogo e nel sito web. Per maggiori informazioni contattare Arcadia:

Casa d'aste Arcadia s.r.l.

Corso Vittorio Emanuele II, 18 00186 – Roma – tel.: (+39) 06 68309517

fax: (+39) 06 30194038 – [info@astearcadia.com](mailto:info@astearcadia.com)

### REGISTRAZIONE ALL'ASTA: PALETTE

Al fine di migliorare le procedure d'asta, tutti i potenziali acquirenti devono munirsi anticipatamente della "paletta" numerata per effettuare le offerte. È possibile ottenere il numero di paletta durante l'esposizione o il giorno della tornata d'asta.

La registrazione consiste nella compilazione di una scheda con i dati personali, le eventuali referenze bancarie e autorizzazioni ad addebito su carta di credito, con l'accettazione piena delle condizioni commerciali e del trattamento dei dati.

### OFFERTE VIA INTERNET

La partecipazione all'asta via internet richiede la registrazione ai portali di aste online (Live bidding providers) indicati nel catalogo d'asta.

La procedura di registrazione e le modalità di accesso all'asta sono indicate dai gestori stessi della piattaforma.

Il cliente, effettuato l'accesso può seguire l'andamento dell'asta e concorrere dalla propria postazione remota.

Lo schermo in sala riporta l'andamento progressivo di tutte le offerte, incluse quelle giunte attraverso le piattaforme informatiche.

### RILANCI E OFFERTE

Le battute in sala progrediscono con rilanci dell'ordine del 10%, variabili comunque a discrezione del battitore. Le offerte possono essere eseguite:

- in sala mostrando la paletta numerata;
- mediante un'offerta scritta formulata prima dell'asta;
- per telefono, mediante operatore (servizio da prenotare);
- via internet attraverso i portali on line (live bidding providers).

La velocità dell'asta può variare da 60 a 90 lotti l'ora.

Le palette numerate devono essere utilizzate per indicare le offerte al banditore durante l'asta. Il cliente aggiudicatario di un lotto deve assicurarsi che la paletta sia vista dal banditore e sia annunciato il proprio numero.

Nell'ipotesi di dubbi riguardo al prezzo di aggiudicazione o all'acquirente è necessario attirare immediatamente l'attenzione del banditore o del personale di sala.

Il banditore può formulare offerte nell'interesse del venditore fino all'ammontare della riserva. Il prezzo di aggiudicazione è la cifra alla quale il lotto viene aggiudicato.

A questa somma il compratore dovrà aggiungere la Commissione d'Acquisto (o Diritti d'asta) calcolata in misura percentuale sul prezzo di aggiudicazione.

La Commissione d'acquisto è così stabilita:

- nella misura del 29,00% del prezzo di aggiudicazione del lotto fino all'importo pari a euro 5.000,00; nella misura del 25,00% per la parte eccedente fino a un importo pari a euro 200.000,00; per ogni parte del prezzo di aggiudicazione eccedente l'importo di euro 200.000,00 la commissione d'acquisto è stabilita nella misura del 22,00%.

Le percentuali sopra indicate sono da intendersi IVA inclusa, ai sensi delle normative vigenti.

## Dopo l'asta

### Cosa fare in caso di aggiudicazione

Arcadia agisce per conto dei venditori in virtù di un mandato con rappresentanza e pertanto non si sostituisce alle parti nei rapporti contabili.

La fattura di Arcadia riporta la quietanza degli importi relativi alle commissioni di acquisto (o diritti d'asta) ed I.V.A., è costituita unicamente dalla parte appositamente evidenziata.

La Commissione d'acquisto è così stabilita:

nella misura del 29,00% del prezzo di aggiudicazione del lotto fino all'importo pari a euro 5.000,00, nella misura del 25,00% per la parte eccedente fino a un importo pari a euro 200.000,00, per ogni parte del prezzo di aggiudicazione eccedente l'importo di euro 200.000,00 la commissione d'acquisto è stabilita nella misura del 22,00%. Le percentuali sopra indicate sono da intendersi IVA inclusa, ai sensi delle normative vigenti. I lotti venduti da soggetti a I.V.A. saranno fatturati direttamente da quest'ultimi agli acquirenti.

## MODALITÀ DI PAGAMENTO

In caso di aggiudicazione di uno o più lotti, il pagamento deve essere effettuato immediatamente dopo l'asta e può essere corrisposto nei seguenti metodi: contanti (fino a 5000,00 euro), assegno circolare, assegno bancario, Bancomat e Carte di Credito (se il titolare corrisponde all'acquirente).

Orario di cassa: Lun.-Ven. 10.00-13.00; 15.00-19.00.

## IRITIRO, SPEDIZIONE E IMBALLO

Il ritiro dei lotti acquistati deve essere effettuato entro le due settimane successive alla vendita. Trascorso tale termine la merce può essere trasferita presso un deposito a rischio dell'acquirente. I costi di trasporto e deposito sono addebitati all'aggiudicatario e Arcadia è esonerata da ogni responsabilità nei confronti dell'aggiudicatario stesso in relazione alla custodia, all'eventuale deterioramento o deperimento degli oggetti.

Al momento del ritiro del lotto, l'acquirente deve fornire un documento d'identità o apposita delega.

Arcadia può provvedere all'esportazione, all'imballaggio ed al trasporto dei lotti. Tali costi e le relative assicurazioni sono a carico dell'acquirente come indicato nelle Condizioni Generali di Vendita.

## Vendere all'asta i propri beni o intere collezioni

### Valutazioni gratuite e confidenziali

Arcadia grazie al proprio gruppo di esperti selezionati per esperienza e professionalità, fornisce costantemente valutazioni gratuite, confidenziali, anche con perizie e pareri, sia su singole opere, che su intere collezioni. I tempi per tali valutazioni sono rapidi e le opere possono essere visionate direttamente in sede oppure presso la dimora del cliente.

Per richiedere una valutazione basta concordare un appuntamento ed eventualmente anticipare la documentazione fotografica e le informazioni utili (misure, tecnica, provenienza, bibliografia, autentiche, documenti di acquisto).

Nel caso in cui i proprietari intendano tentare la vendita all'asta di collezioni intere, Arcadia realizza cataloghi mirati con uno specifico progetto grafico ricco con immagini delle ambientazioni originali e schedature approfondite, supportati da piani di marketing ad hoc e da studi accurati dei mercati di riferimento.

Si prega di far riferimento alla informativa sul trattamento dei dati personali, disponibile sul sito [www.astearcadia.com](http://www.astearcadia.com) o esposta in sede.

## MANDATO A VENDERE

L'incarico di gestire in asta le opere dei clienti sarà formalizzato attraverso un Mandato a Vendere, che riporta la commissione dei diritti d'asta pattuiti ed eventuali contributi per assicurazione, marketing, trasporto, autentiche e per ogni altra spesa si rendesse necessaria.

La compilazione del mandato richiede il numero di codice fiscale ed un documento di identità valido per l'annotazione sui registri di Pubblica Sicurezza come previsto dalle leggi vigenti. Infine compongono il Mandato a Vendere due allegati: la scheda dei beni e le Condizioni Generali di vendita. La scheda dei beni riporta l'elenco completo dei beni in vendita con i relativi prezzi di riserva concordati e le Condizioni Generali di Mandato sono la raccolta delle clausole che qualificano il rapporto commerciale tra mandante e Arcadia.

## PREZZO DI RISERVA

Il prezzo di riserva è il prezzo minimo confidenziale concordato tra Arcadia ed il mandante al di sotto del quale il lotto non può essere venduto.

È strettamente riservato, non viene rivelato dal Banditore in asta e viene riportato nel mandato a vendere accanto alla descrizione di ogni lotto. Qualora il prezzo di riserva non venga raggiunto, il lotto risulterà invenduto e sarà ritirato dall'asta. I lotti offerti senza riserva sono segnalati sul catalogo con la dicitura S.R. (Senza Riserva) e vengono aggiudicati al miglior offerente indipendentemente dalle stime pubblicate in catalogo.

## INSERIMENTO LOTTI IN CATALOGO – ESITO D'ASTA – LIQUIDAZIONE

Prima di ogni asta il mandante riceve la comunicazione con l'elenco dei beni inseriti in catalogo e i relativi numeri di lotto. L'esito d'asta sarà notificato entro due giorni lavorativi dalla data dell'asta.

Il pagamento sarà liquidato entro 30 giorni lavorativi dalla data dell'asta, e comunque 5 giorni lavorativi dopo l'incasso da parte del venditore.

In sede di liquidazione si rilascia la fattura contenente il dettaglio dei lotti, le relative commissioni di vendita pattuite sul mandato ed ogni altra spesa concordata.

## DIRITTO DI SEGUITO

Il decreto legislativo n. 118 del 13 febbraio 2006 ha introdotto il diritto degli autori di opere e di manoscritti, ed ai loro eredi, ad un compenso sul prezzo di ogni vendita, successiva alla prima, dell'opera originale, il c.d. "diritto di seguito".

Detto compenso è dovuto nel caso il prezzo di vendita non sia inferiore ad euro 3.000,00 ed è così determinato:

- 4% per la parte del prezzo di vendita compresa tra € 3.000 ed € 50.000;

- 3% per la parte del prezzo di vendita compresa tra € 50.000,01 ed € 200.000;
- 1% per la parte del prezzo di vendita compresa tra € 200.000,01 ed € 350.000;■ 0,5% per la parte del prezzo di vendita compresa tra € 350.000,01 ed € 500.000;■ 0,25% per la parte del prezzo di vendita superiore ad € 500.000

Arcadia è tenuta a versare il "diritto di seguito" per conto dei venditori alla Società italiana degli autori ed editori (SIAE). Nel caso il lotto sia soggetto al c.d. "diritto di seguito" ai sensi dell'art. 144 della legge 633/41, il venditore, attraverso Arcadia, s'impegna a corrispondere l'importo ai sensi dell'art. 152 L. 633/41 e che Arcadia a sua volta s'impegna a versare al soggetto incaricato delle riscossione.

## GLOSSARIO, TERMINI E DEFINIZIONI

**ATTESTATO DI LIBERA CIRCOLAZIONE.** Per l'esportazione di opere (beni culturali) che abbiano più di 50 anni la legge italiana richiede un attestato di libera circolazione e di una licenza di esportazione per essere esportati in Paesi non appartenenti all'Unione Europea. Infatti l'esportazione di beni culturali al di fuori del territorio della Repubblica italiana è assoggettata alla disciplina prevista dal D.Lgs. 22 gennaio 2004, n. 42. L'esportazione di beni culturali al di fuori del territorio dell'Unione Europea è altresì assoggettata alla disciplina prevista dal Regolamento CE n. 116/2009 del 18 dicembre 2008 e dal Regolamento UE di esecuzione della Commissione n. 1081/2012. Il tempo di attesa per il rilascio di tale documentazione è di circa 40 giorni dalla presentazione dell'opera e dei relativi documenti alla Soprintendenza Belle Arti.

**CODICE URBANI:** il Decreto Legislativo del 22 gennaio 2004 n. 42 e sue successive modificazioni o integrazioni;

**COMMISSIONE D'ACQUISTO (O DIRITTI D'ASTA).** È il compenso dovuto ad Arcadia dall'Acquirente per l'acquisto del Lotto e calcolato in misura percentuale sul prezzo di aggiudicazione. La Commissione d'acquisto è così stabilita: nella misura del 29,00% del prezzo di aggiudicazione del lotto fino all'importo pari a euro 5.000,00; nella misura del 25,00% per la parte eccedente fino a un importo pari a euro 200.000,00. Per ogni parte del prezzo di aggiudicazione eccedente l'importo di euro 200.000,00 la commissione d'acquisto è stabilita nella misura del 22,00%. Le sopra indicate aliquote sono da intendersi IVA inclusa, ai sensi delle normative vigenti.

**CONDIZIONI GENERALI DI VENDITA.** Le condizioni generali di vendita rappresentano le clausole contrattuali previste da Arcadia e dirette a regolare uniformemente i rapporti contrattuali. con gli Acquirenti Sono stampate nei cataloghi d'asta, sono visibili nel sito web [www.astearcadia.com](http://www.astearcadia.com), in sede per uniformare le regole che si applicano alla vendita all'asta dei beni affidati.

**CONDITION REPORT.** Su richiesta, Arcadia può fornire, un rapporto denominato Condition Report sulle condizioni e sullo stato di conservazione del lotto, corredato da appropriata documentazione fotografica. A discrezione di Arcadia, il Condition Report può essere emesso per lotti che superano un determinato valore.

**DIRITTO DI SEGUITO.** Il decreto legislativo n. 118 del 13 febbraio 2006 ha introdotto il diritto degli autori di opere e di manoscritti, ed ai loro eredi, ad un compenso sul prezzo di ogni vendita, successiva alla prima, dell'opera originale, il c.d. "diritto di seguito". Detto compenso è dovuto nel caso il prezzo di vendita non sia inferiore ad euro 3.000,00 ed è così determinato:

- 4% per la parte del prezzo di vendita compresa tra € 3.000 ed € 50.000;
- 3% per la parte del prezzo di vendita compresa tra € 50.000,01 ed € 200.000;
- 1% per la parte del prezzo di vendita compresa tra € 200.000,01 ed € 350.000;
- 0,50% per la parte del prezzo di vendita compresa tra € 350.000,01 ed € 500.000;
- 0,25% per la parte del prezzo di vendita superiore ad € 500.000

Arcadia è tenuta a versare il "diritto di seguito" per conto dei venditori alla Società italiana degli autori ed editori (SIAE). Nel caso il lotto sia soggetto al c.d. "diritto di seguito" ai sensi dell'art. 144 della legge 633/41, il venditore, attraverso Arcadia, s'impegna a corrispondere l'importo ai sensi dell'art. 152 L. 633/41 e che Arcadia a sua volta s'impegna a versare al soggetto incaricato delle riscossione.

**LIVE BIDDING PROVIDERS (O LIVE AUCTIONS MARKETPLACE):** piattaforme web che ospitano le principali aste del mondo e permettono la partecipazione simultanea alle aste, con l'opportunità di seguire l'andamento dell'asta e concorrere con le proprie offerte dalla propria postazione remota. Per accedere all'asta si effettua una registrazione e tramite le funzioni di ricerca si ottiene l'accesso all'asta di interesse. Il processo è simile all'offerta telefonica, ma molto più veloce. Gli offerenti possono rilanciare online usando il proprio computer, o via le App iPhone, Ipad e Androids.

**RISERVA:** il prezzo minimo "confidenziale" di vendita, indicato dal Mandante ad Arcadia.

## Significato dei simboli presenti nei cataloghi

<b>PI</b>	Parte Interessata	Indica il caso in cui possano essere effettuate offerte sul lotto anche da parte di soggetti aventi un interesse, quale ad esempio, un comproprietario o l'esecutore testamentario che abbia venduto il lotto.
<b>OL</b>	Offerta Libera	Offerta libera. La Riserva è il prezzo d'asta minimo concordato tra Arcadia e il Mandante, al di sotto del quale il lotto non può esser venduto. Nel caso in cui un lotto sia venduto senza riserva, verrà contrassegnato da questo simbolo.
<b>I</b>	Lotto proveniente da impresa	Lotto proveniente da impresa, dove il valore di aggiudicazione è soggetto ad IVA.
<b>TI</b>	Lotto in regime di temporanea importazione	Lotto in regime di temporanea importazione ex art. 72 del Codice Urbani o per il quale è stata richiesta la temporanea importazione.
<b>L</b>	Libera Circolazione	I lotti contrassegnati da questo simbolo s'intendono corredati da attestato di libera circolazione o attestato di temporanea importazione artistica in Italia.

## Significato dei termini presenti nei cataloghi

Attribuito a ...	Opinione secondo Arcadia che possa essere opera dell'artista citato, in tutto o in parte
Bottega di ... Scuola di ...	Opinione secondo Arcadia che sia opera di mano sconosciuta della bottega dell'artista indicato, che può o meno essere stata eseguita sotto la direzione dello stesso o in anni successivi alla sua morte
Cerchia di ...	Secondo Arcadia è opera di mano non identificata, non necessariamente allievo dell'artista citato
Da ...	Copia di un'opera conosciuta dell'artista indicato, ma di datazione imprecisata
Data iscritta	Opinione secondo Arcadia che questi dati siano stati aggiunti da mano o in epoca diversa da quella dell'artista indicato
Datato Firmato Iscritto	Opinione secondo Arcadia si tratti di opera che appare realmente firmata, datata o iscritta dall'artista che l'ha eseguita
Difetti	Il lotto presenta visibili ed evidenti mancanze, rotture o usure
Elementi antichi	Gli oggetti in questione sono stati assemblati successivamente utilizzando elementi o materiali di epoche precedenti
Firma iscritta o recante firma	Opinione secondo Arcadia che la firma sia stata aggiunta in epoca diversa da mano diversa di quella dell'artista indicato
In stile ...	Opinione secondo Arcadia di opera nello stile citato pur essendo stata eseguita in epoca successiva
Integrazioni e/o sostituzioni	Dicitura riportata solo nei casi in cui gli interventi son considerati da Arcadia molto al di sopra della media e tali da compromettere almeno parzialmente l'integrità del lotto
"Nome e cognome" (ad es. Mattia Preti)	Opinione secondo Arcadia di opera eseguita dall'artista indicato
Restauri	i beni venduti in asta, in quanto antichi o comunque usati, sono nella quasi totalità dei casi soggetti a restauri
Secolo ...	Datazione con valore puramente orientativo, che può prevedere margini di approssimazione
Seguace di ...	Secondo Arcadia si tratta di un autore che lavorava nello stile dell'artista
Stile di ...	Opinione secondo Arcadia di opera nello stile dell'artista indicato, ma eseguita in epoca successiva
70 x 50 350 x 260 160 g	Le dimensioni dei dipinti indicano prima l'altezza e poi la base e sono espresse in cm. Le dimensioni delle opere su carta sono invece espresse in mm. Il peso degli oggetti in argento è calcolato al netto delle parti in metallo, vetro e cristallo

## CONDIZIONI GENERALI DI VENDITA

### 1. OBBLIGHI DI ARCADIA NEI CONFRONTI DELL'ACQUIRENTE

Casa d'aste Arcadia S.r.l. (di seguito "Arcadia") svolge le vendite all'asta nella propria sede aperta al pubblico, in qualità di mandataria con rappresentanza in nome proprio e per conto del venditore, ai sensi dell'art. 1704 cod. civ. Arcadia pertanto non assume nei confronti degli acquirenti o di terzi in genere altre responsabilità oltre a quelle derivanti dalla propria qualità di mandataria.

### 2. VENDITA ALL'ASTA

**2.1** Al fine di migliorare le procedure di vendita all'incanto, tutti gli interessati a concorrere all'asta sono tenuti a registrare le proprie generalità, indirizio con esibizione e copia di un documento di identità per munirsi di "paletta" numerata per le offerte, prima dell'inizio dell'asta. Contestualmente gli interessati accettano le Condizioni di vendita e forniscono il consenso al trattamento dei suddetti dati personali. Arcadia si riserva il diritto di rifiutare le offerte di acquirenti non registrati e, in seguito a mancato o ritardato pagamento da parte di un acquirente, Arcadia potrà rifiutare qualsiasi offerta fatta dallo stesso o da suo rappresentante nel corso di successive aste.

**2.2** I lotti sono aggiudicati al miglior offerente. Il banditore conduce l'asta e può effettuare le prime offerte nell'interesse del mandante. L'avvenuta vendita tra il venditore e l'acquirente è sancita dal colpo di martello del banditore. In caso di contestazione su un'aggiudicazione, il lotto è rimesso all'incanto nella seduta stessa, sulla base dell'ultima offerta raccolta. Il banditore ha la facoltà di ritirare dall'asta, separare o abbinare i lotti ed eventualmente variarne l'ordine di vendita.

**2.3** Arcadia accetta offerte d'acquisto di lotti a prezzi determinati, su preciso mandato. Durante l'asta è possibile che vengano fatte offerte via internet e per telefono le quali sono accettate a insindacabile giudizio di Arcadia e trasmesse al banditore. Le conversazioni telefoniche potranno essere registrate.

### 3. RESPONSABILITÀ DEL VENDITORE E DI ARCADIA NEI CONFRONTI DELL'ACQUIRENTE

**3.1** I lotti posti in vendita sono da considerarsi beni usati o d'antiquariato e quindi non qualificabili "prodotti" secondo la definizione di cui all'art. 3 lett. e) del Codice del consumo (D.Lgs. 6.09.2005 n. 206).

**3.2** Precederà l'asta un'esposizione delle opere, durante la quale Arcadia e i propri esperti saranno a disposizione per ogni chiarimento; l'esposizione ha lo scopo di far esaminare l'autenticità, l'attribuzione, lo stato di conservazione, la provenienza, il tipo e la qualità degli oggetti e chiarire eventuali errori o inesattezze del catalogo. Nell'impossibilità di prendere visione diretta degli oggetti è possibile richiedere un "Condition Report". La mancanza di riferimenti espliciti in merito alle condizioni del lotto non implica che il bene sia senza imperfezioni. Tutti gli oggetti sono venduti come "visti" pertanto, prima di partecipare all'asta, i potenziali acquirenti s'impegnano ad esaminare approfonditamente i lotti d'interesse, eventualmente assistiti da un esperto di propria fiducia. Dopo l'aggiudicazione non sono ammesse contestazioni e né Arcadia, né il venditore potranno essere ritenuti responsabili per i vizi relativi alle informazioni concernenti gli oggetti in asta.

**3.3** I lotti posti in asta sono venduti nello stato in cui si trovano al momento dell'esposizione, con ogni relativo difetto ed imperfezione quali rotture, restauri, mancanze o sostituzioni. Tali caratteristiche, anche se non espressamente indicate sul

catalogo, non possono essere considerate determinanti per contestazioni sulla vendita. I beni d'antiquariato per loro stessa natura possono essere stati oggetto di restauri o sottoposti a modifiche di varia natura: interventi di tale tipo non possono mai essere considerati vizi occulti o contraffazione. I beni di natura elettrica o meccanica non sono verificati prima della vendita e sono acquistati dall'acquirente a suo rischio e pericolo. I movimenti degli orologi sono da considerarsi non revisionati.

**3.4** Le descrizioni o illustrazioni dei lotti contenute nei cataloghi ed in qualsiasi altro materiale illustrativo hanno carattere meramente indicativo e riflettono opinioni di Arcadia e dei propri esperti. Possono essere oggetto di revisione in qualsiasi momento prima che il lotto sia posto in vendita. Arcadia non potrà essere ritenuta responsabile di errori ed omissioni relative a tali descrizioni, né in ipotesi di contraffazione, in quanto non è fornita alcuna garanzia sui lotti in asta. Inoltre, le illustrazioni degli oggetti presentati sui cataloghi, sugli schermi o altro materiale illustrativo hanno esclusivamente la finalità di identificare il lotto e non possono essere considerate rappresentazioni precise dello stato di conservazione dell'oggetto.

**3.5** I valori di stima indicati nel catalogo sono espressi in euro e costituiscono una mera indicazione. Tali valori possono essere uguali, superiori o inferiori ai prezzi di riserva dei lotti concordati con i mandanti.

### 4. PAGAMENTO E RITIRO; TRASFERIMENTO DI RESPONSABILITÀ

**4.1** Al prezzo di aggiudicazione è da aggiungere la commissione d'acquisto (diritti di asta) nella misura del: 29,00 % del prezzo di aggiudicazione del lotto fino all'importo pari a euro 5.000,00; nella misura del 25,00% per la parte eccedente fino a un importo pari a euro 200.000,00. Per ogni parte del prezzo di aggiudicazione eccedente l'importo di euro 200.000,00 la commissione d'acquisto è stabilita nella misura del 22,00%. Le sopra indicate aliquote sono da intendersi IVA inclusa, ai sensi delle normative vigenti. Qualunque ulteriore onere o tributo relativo all'acquisto sarà comunque a carico dell'aggiudicatario.

**4.2** L'acquirente dovrà versare un acconto all'atto dell'aggiudicazione e completare il pagamento prima di ritirare la merce a sua cura, rischio e spesa non oltre quindici giorni dalla fine della vendita. In caso di mancato pagamento, in tutto o in parte, dell'ammontare totale dovuto dall'aggiudicatario entro tale termine, Arcadia avrà diritto, a propria discrezione, di: a) restituire il bene al mandante, esigendo a titolo di penale da parte del mancato acquirente il pagamento delle commissioni di vendita perdute; b) agire in via giudiziale per ottenere l'esecuzione coattiva dell'obbligo d'acquisto; c) vendere il lotto tramite trattativa privata o in aste successive per conto ed a spese dell'aggiudicatario, ai sensi dell'art. 1515 cod.civ., salvo in ogni caso il diritto al risarcimento dei danni.

**4.3** Decorso il termine di cui sopra, Arcadia sarà comunque esonerata da ogni responsabilità nei confronti dell'aggiudicatario in relazione all'eventuale deterioramento o deperimento degli oggetti ed avrà diritto di farsi pagare per ogni singolo lotto i diritti di custodia oltre a eventuali rimborsi di spese per trasporto al magazzino. Qualunque rischio per perdita o danni al bene aggiudicato si trasferirà all'acquirente dal momento dell'aggiudicazione. L'acquirente potrà ottenere la consegna dei beni acquistati solamente previa corresponsione ad Arcadia del prezzo e di ogni altra commissione, costo o rimborso inerente.

### 5. ADEMPIMENTI; NOTIFICA, ESPORTAZIONE E SPECIE PROTETTE

**4.1** Per gli oggetti sottoposti alla notifica da parte dello Stato ai sensi del D.Lgs. 22.01.2004 n. 42 (c.d. Codice dei Beni Culturali) e ss.mm., gli acquirenti sono tenuti all'osservanza di tutte le disposizioni legislative vigenti in materia. L'aggiudicatario, in caso di esercizio del diritto di prelazione da parte dello Stato, non potrà pretendere da Arcadia o dal venditore alcun rimborso di eventuali interessi sul prezzo e sulle commissioni d'asta già corrisposte.

**5.2** L'esportazione di oggetti da parte degli acquirenti residenti o non residenti in Italia è regolata dalla suddetta normativa, nonché dalle leggi doganali, valutarie e tributarie in vigore. Pertanto, l'esportazione di oggetti la cui datazione risale ad oltre cinquant'anni è sempre subordinata alla licenza di libera circolazione rilasciata dalla competente Autorità. Arcadia non assume alcuna responsabilità nei confronti dell'acquirente in ordine ad eventuali restrizioni all'esportazione dei lotti aggiudicati, né in ordine ad eventuali licenze o attestati che lo stesso debba ottenere in base alla legislazione italiana.

**5.3** Per ogni lotto contenente materiali appartenenti a specie protette come, ad esempio, corallo, avorio, tartaruga, coccodrillo, ossi di balena, corni di rinoceronte, etc., è necessaria una licenza di esportazione CITES rilasciata dal Ministero dell'Ambiente e della Tutela del Territorio. Si invitano i potenziali acquirenti ad informarsi presso il Paese di destinazione sulle leggi che regolano tali importazioni.

**5.4** Il diritto di seguito sarà posto a carico del venditore ai sensi dell'art. 152 della L. 22.04.1941 n. 633, come sostituito dall'art. 10 del D.Lgs. 13.02.2006 n. 118.

### 6. TUTELA DEI DATI PERSONALI

Ai sensi dell'art. 13 D.Lgs. 196/2003 (Codice in materia di protezione dei dati personali), Arcadia, nella sua qualità di titolare del trattamento, informa che i dati forniti verranno utilizzati, con mezzi cartacei ed elettronici, per poter dare piena ed integrale esecuzione ai contratti di compravendita stipulati dalla stessa società, nonché per il perseguimento di ogni altro servizio inerente l'oggetto sociale di Casa d'Aste Arcadia S.r.l. Il conferimento dei dati è facoltativo, ma si rende strettamente necessario per l'esecuzione dei contratti conclusi. La registrazione alle aste consente ad Arcadia di inviare i cataloghi delle aste successive ed altro materiale informativo relativo all'attività della stessa. Per maggiori dettagli sul trattamento dei dati e sui diritti si rimanda all'informativa integrale sulla tutela dei dati personali che può essere visionata sul sito web o in sede.

### 7. FORO

Le presenti Condizioni di Vendita, regolate dalla legge italiana, sono accettate tacitamente da tutti i soggetti partecipanti alla procedura di vendita all'asta e restano a disposizione di chiunque ne faccia richiesta. Per qualsiasi controversia relativa all'attività di vendita all'asta presso Arcadia è stabilita la competenza esclusiva del foro di Roma.

### 8. COMUNICAZIONI

Qualsiasi comunicazione inerente alla vendita dovrà essere effettuata mediante lettera raccomandata A.R. indirizzata a: Casa d'aste Arcadia S.r.l., Corso Vittorio Emanuele II, 18 - 00186 Roma.

## Buying ■ Useful information on how to successfully bid for one or more lots at Arcadia

### BEFORE THE AUCTION ■ CHOOSE A WORK

#### How to participate in Arcadia

The auctions and viewings are open to the public with no obligation to buy, and they take place at the headquarters of Casa d'aste Arcadia S.r.l. (hereinafter Arcadia):

Palazzo Celsi Viscardi  
Corso Vittorio Emanuele II, 18 – 00186 Rome, Italy.

***Participation in an auction implies full acceptance of the Terms of Sale.***

#### VIEWING

The auction is preceded by a viewing open to the public so they may examine and carefully consider the features, condition and quality of the lots for sale. During the viewing Arcadia's experts are at potential buyers' disposal for all explanations. If you are unable to view the works directly you may request the *Condition Report* for those works of interest to you.

Complete information is included in the Terms of Sale, displayed at headquarters, published in the auction catalogue and in [www.astearcadia.com](http://www.astearcadia.com).

#### WRITTEN BIDS BEFORE AUCTION

Should they be unable to participate in the auction, potential buyers may submit written bids during the viewing, by completing and submitting the appropriate form published in the catalogue and available on the website.

A bid is placed by stating the maximum offer, considering that lots will always be bought at the most favourable price. This means that the lot may be knocked down to a bidder even at a lower price but if there is a higher bid it will be knocked down to the highest bidder. In the event of bids offering the same amount, the first bid received will be knocked down.

#### TELEPHONE BIDS. BOOKING

In order to attempt to buy lots of interest to them, potential buyers may also book the telephone bid service to be connected to the auction by telephone. The telephone bid service is free of charge but only available until all available lines are taken. Participation in an auction by telephone implies full acceptance of the Terms of Sale. The customer also agrees to the telephone calls being recorded.

#### AUCTION CATALOGUE

The descriptions shown in the auction catalogue state the artist (if available), era, provenance, dimensions, condition and valuation of the individual objects.

The auction starting price is the starting figure of the sale and is normally lower than the minimum estimate. The reserve is confidential and is the minimum figure agreed with the principal, which may be lower, equal or higher than the estimate shown in the catalogue.

All estimates and valuations of lots for sale are merely indicative opinions, as better explained in the Terms of Sale.

#### Subscription to catalogues

Anyone interested in receiving the auction catalogue and taking out a subscription may apply to [info@astearcadia.com](mailto:info@astearcadia.com)

#### Estimates published in the catalogue

The estimates published in the auction catalogue are merely indicative opinions for potential buyers. Lots may therefore achieve higher or lower prices than the stated valuations. Valuations published in the auction catalogue do not include the Buyer's Premium and VAT, if due.

#### Lot condition

Potential buyers undertake to examine the lot carefully during the pre-auction viewing. On request, Arcadia will provide a "Condition Report", namely a photographic report on the condition of the lot. Any lack of explicit references regarding the condition of a lot does not imply that the good is free of imperfections.

### Participating in an auction

#### How to participate and place bids at auction

#### PARTICIPATION IN AN AUCTION

The auctions and viewings are open to the public with no obligation to buy. Participation in the auction may take place in the room, or by telephone, or via internet by means of the main on-line auction portals (live bidding providers) stated in the catalogue and on the website.

For further information please contact Arcadia:

Casa d'aste Arcadia s.r.l.  
Corso Vittorio Emanuele II, 18 – 00186 Rome, Italy  
ph.: (+39) 06 68309517 – fax: (+39) 06 30194038 – [info@astearcadia.com](mailto:info@astearcadia.com)

#### REGISTRATION FOR AUCTION: PADDLES

In order to improve the auction procedures, all potential buyers must obtain in advance a numbered "*paddle*" for placing bids. The paddle number can be obtained during the viewing or on the day of the auction session. Registration consists of completing a card with your personal data, any bank references and credit card debit authorisations, with full acceptance of the commercial and data processing terms.

#### BIDS VIA INTERNET

Participation in the auction via internet requires registration with the on-line auction portals (live bidding providers) stated in the auction catalogue. The registration procedure and methods of access to the auction are stated by those platform operators. After logging in, customers can follow the progress of the auction and compete with their own bids from their remote location. The screen in the room shows the progressive trend of all bids, including those placed through the computer platforms.

#### BIDDING INCREMENTS AND BIDS

Proceedings in the room progress with bidding increments of the order of 10% which are, however, variable at the auctioneer's discretion.

Bids can be placed:

- in the room by showing the numbered paddle
- by a written bid placed before the auction
- by telephone, via an operator (service to be booked)
- by internet through the on-line portals (live bidding providers).

The speed of the auction can vary from 60 to 90 lots per hour. The numbered paddles must be used to indicate bids to the auctioneer during the auction. The customer who successfully bids for a lot must ensure their paddle is seen by the auctioneer and their number is announced. In the event of doubt about the hammer price or the buyer, the attention of the auctioneer or the room staff must be attracted immediately.

The auctioneer can place bids in the seller's interest up to the amount of the reserve.

The hammer price is the figure at which the lot is knocked down. To this sum the buyer will have to add the Buyer's Premium (or Auction Fees) calculated as a percentage of the hammer price.

The Buyer's Premium is established as follows:

To the extent of 29.00% of the lot award price up to the amount of EUR 5,000.00; to the extent of 25.00% for the exceeding part up to an amount equal to euro 200,000.00 for any part of the adjudication price exceeding the amount of euro 200,000.00; the purchase commission is established at the amount of 22.00%. The above percentages are inclusive of VAT, in accordance with the regulations in force.

### After the auction

#### What to do if you are the successful bidder

Arcadia acts on behalf of the sellers by virtue of an agency mandate and therefore does not replace the parties in the accounting relations.

Arcadia's invoice shows the receipt of the buyer's premium (or auction fees) amounts and VAT, and is constituted only by the specifically declared party.

The Buyer's Premium is established as follows:

To the extent of 29.00% of the lot award price up to the amount of EUR 5,000.00; to the extent of 25.00% for the exceeding part up to an amount equal to euro 200,000.00; for any part of the adjudication price exceeding the amount of euro 200,000.00; the purchase commission is established at the amount of 22.00%. The above percentages are inclusive of VAT, in accordance with the regulations in force.

## PAYMENT METHODS

In case of awarding one or more lots, payment must be made immediately after the auction and can be done in the following methods: cash (up to 5,000 euros), cashier's check, bank check, ATM and credit cards (if the holder matches the buyer).

Checkout hours: mon fri 10 a.m. - 1 p.m. ; 3 p.m. - 7 p.m.

## COLLECTION, SHIPMENT AND PACKING

Purchased lots must be collected within two weeks of the sale. After this period the goods can be transferred to a warehouse at the buyer's risk. Transport and custodial costs are charged to the successful bidder and Arcadia is exempted from all liability towards the successful bidder in connection with safe storage and any degeneration or deterioration of the objects.

On collection of the lot, the buyer must provide an identity document or a specific proxy. Arcadia can arrange export, packing and transportation of the lots. These costs and the related insurance are payable by the buyer as stated in the General Sales Terms.

## Selling at auction

*Mandate to sell at auction your own work or an entire collection*

### FREE AND CONFIDENTIAL VALUATIONS

With its own team of experts selected for their experience and professionalism, Arcadia constantly provides free, confidential valuations, including with appraisals and opinions on individual works or entire collections. Lead-times for these valuations are short and works can be viewed directly at the headquarters or at the customer's home.

To request a valuation, just make an appointment and if possible provide in advance photographs and useful information (*dimensions, technique, provenance, bibliography, certifications, purchase documents*). For owners wishing to attempt to sell entire collections at auction, Arcadia produces targeted catalogues with a specific graphic design rich in images of the original settings and detailed profiling, supported by ad hoc marketing plans and precise studies of key markets.

Please see the personal data processing policy available on [www.astearcadia.com](http://www.astearcadia.com) or displayed at headquarters.

### MANDATE TO SELL

The task of managing customers' works at auction will be formalised with a Mandate to Sell which states the agreed premium of the auction fees and any dues for insurance, marketing, transportation, certifications and any other expenses which should become necessary.

Completion of the mandate requires your tax code and a valid identity document for annotation on the police registers as provided by the laws in force. Lastly, the Mandate to Sell comprises two attachments: the goods record and the General Sales Terms. The goods record shows a full list of the goods for sale with the related agreed reserve prices and the General Mandate Terms are the set of clauses defining the business relations of the principal and Arcadia.

### RESERVE PRICE

The reserve price is the confidential minimum price agreed by Arcadia and the principal, below which the lot cannot be sold. It is strictly confidential, is not revealed by the Auctioneer during the auction, and is stated in the mandate to sell alongside the description of each lot. Should the reserve price not be achieved, the lot will be unsold and withdrawn from auction. Lots offered without reserve are marked in the catalogue with the estimate or the caption S.R. (Senza Riserva - Free Bid) and will be knocked down to the highest bidder irrespective of the estimates published in the catalogue.

### INCLUSION OF LOTS IN THE CATALOGUE – AUCTION RESULTS – PAYMENT

Before each auction the principal receives a communication with the list of goods included in the catalogue and their lot numbers. The auction results will be notified within two working days of the auction date.

Payment will be made within 30 working days from the auction date, and in all cases 5 working days after collection by the seller. On payment an invoice is issued containing the detail of the lots, the related sales premium agreed in the mandate and all other expenses agreed.

### RESALE RIGHT

Legislative decree 118 of 13 February 2006 introduced the right of authors of works and manuscripts, and their heirs, to a royalty on the price of each sale, subsequent to the first, of the original work; the so-called *"resale right"*. This royalty is due if the sales price is not less than euro 3, 000.00 and is calculated as follows:

- 4% for the part of the sales price between € 3, 000 and € 50, 000
- 3% for the part of the sales price between € 50, 000.01 and € 200, 000

- 1% for the part of the sales price between € 200, 000.01 and € 350, 000
- 0.5% for the part of the sales price between € 350, 000.01 and € 500, 000
- 0.25% for the part of the sales price between above € 500, 000.

Arcadia is required to pay the "resale right" on behalf of sellers to the Società Italiana degli Autori ed Editori (SIAE). Should the lot be subject to the so-called "resale right" under art. 144 of law 633/41, the Seller undertakes to pay the amount according to the art. 152 of Law 633/41 and which Arcadia in turn undertakes to pay to the party responsible for collection.

## GLOSSARY, TERMS AND DEFINITIONS

**FREE MOVEMENT CERTIFICATE.** For the export of works (cultural goods) over 50 years of age, Italian law requires a free movement certificate and an export licence for exports to non-EU countries. The export of cultural goods outside Italian Republic territory is in fact subject to the rules provided by Legislative Decree 42 of 22 January 2004. The export of cultural goods outside European Union territory is also subject to the rules provided by CE Regulation 116/2009 of 18 December 2008 and EU Commission implementing Regulation 1081/2012.

The lead-time for the issue of these documents is approx. 40 days from presentation of the work and related documents to the Agency responsible for Fine Arts.

**URBANI CODE:** Legislative Decree 42 of 22 January 2004 and subsequent amendments or additions;

**Buyer's premium (or Auction fees).** The fee payable to Arcadia by the Buyer for purchase of the Lot, calculated as a percentage of the hammer price. The Buyer's premium is determined as follows:

The Buyer's Premium is established as follows:

To the extent of 29.00% of the lot award price up to the amount of EUR 5,000.00; to the extent of 25.00% for the exceeding part up to an amount equal to euro 200,000.00; for any part of the adjudication price exceeding the amount of euro 200,000.00, the purchase commission is established at the amount of 22.00%. The above percentages are inclusive of VAT, in accordance with the regulations in force.

**GENERAL SALES TERMS.** The general sales terms are the contractual clauses provided by Arcadia and aimed at regulating contractual relations with Buyers uniformly. They are printed in the auction catalogues and visible on HYPERLINK "<http://www.astearcadia.com/>" "[www.astearcadia.com](http://www.astearcadia.com/) and at headquarters to standardise the rules which apply to the sale by auction of entrusted goods.

**CONDITION REPORT.** On request, Arcadia can supply a report named Condition Report on the state and the condition of the lot, accompanied by appropriate photographic documentation. At Arcadia's discretion a Condition Report can be issued for lots exceeding a given value.

**RESALE RIGHT.** Legislative Decree 118 of 13 February 2006 introduced the right of authors of works and manuscripts, and their heirs, to a royalty on the price of each sale subsequent to the first sale of the original work, the so-called *"resale right"*. This royalty is due when the sales price is not less than euro 3, 000.00 and is calculated as follows:

- 4% for the part of sales price from € 3, 000 to € 50, 000
- 3% for the part of sales price from € 50, 000.01 to € 200, 000
- 1% for the part of sales price from € 200, 000.01 to € 350, 000
- 0.5% for the part of sales price from € 350, 000.01 to € 500, 000
- 0.25% for the part of sales price over € 500, 000.

Arcadia is required to pay the "resale right" on behalf of sellers to Società Italiana degli Autori ed Editori (SIAE). Should the lot be subject to the so-called "resale right" under art. 144 of law 633/41, the Seller undertakes to pay the amount according to the art. 152 of Law 633/41 and which Arcadia in turn undertakes to pay the party responsible for collection.

**LIVE BIDDING PROVIDERS (OR LIVE AUCTIONS MARKETPLACE):** web platforms which host the world's main auctions and enable simultaneous participation in auctions, with the possibility to follow the auction progress and compete with one's own bids from one's own remote location. To access the auction you must register and via the search functions you can gain access to your auction of interest. The process is similar to telephone bidding but much faster. Bidders can make a bidding increment online using their own computer or iPhone, iPad and Android apps.

**RESERVE:** the "confidential" minimum sales price indicated to Arcadia by the Principal.

## Meanings of symbols which may be found in the auction catalogue

<b>PI</b>	Interested Party	Indicates when bids may be placed on the lot including by parties having an interest e.g. a co-owner or executor who has sold the lot.
<b>OL</b>	Free Bid	Free bid. The Reserve is the minimum auction price agreed by Arcadia and the Principal, below which the lot cannot be sold. Should a lot be sold without reserve, it will be marked with this symbol.
<b>I</b>	Lot originating from a business	Lot originating from a business, where the hammer price is subject to VAT
<b>TI</b>	Temporary import lot	Temporary import lot under art. 72 of the Urbani Code or for which temporary import has been requested
<b>L</b>	Free Movement	Lots marked with this symbol are accompanied by a free movement certificate or certificate of temporary art import to Italy

## Meanings of terms used in lot records in the auction catalogue

<b>Attribuito a ...</b> Attributed to ...	In Arcadia's opinion it may be the work of the cited artist, wholly or in part
<b>Bottega di ... / Scuola di ...</b> Studio of ... / School of ...	In Arcadia's opinion it is the work of an unknown hand from the studio of the stated artist, which may or may not have been executed under their direction or in the years following their death
<b>Cerchia di ...</b> Circle of ...	According to Arcadia it is the work of an unidentified hand, not necessarily a pupil of the cited artist
<b>Da ...</b> After ...	Copy of a known work of the stated artist, but of unknown date
<b>Data iscritta</b> Date inscribed	In Arcadia's opinion these dates have been added by a different hand or in a different era from that of the stated artist
<b>Datato - firmato - iscritto</b> Dated - signed - inscribed	In Arcadia's opinion the work appears to have been actually signed, dated or inscribed by the artist who executed it
<b>Difetti</b> Flaws	The lot shows visible and evident defects, breakage or wear
<b>Elementi antichi</b> Old elements	The objects in question were assembled later using elements or materials from earlier eras
<b>Firma iscritta o recante firma</b> Signature inscribed or bearing signature	In Arcadia's opinion the signature was added in a different era by a hand other than that of the stated artist
<b>In stile ...</b> in the manner of ...	In Arcadia's opinion the work is in the cited manner despite having been executed in a later era
<b>Integrazioni e/o sostituzioni</b> Additions and/or replacements	Caption shown only in cases when Arcadia considers the operations much greater than average and such to jeopardise at least partially the integrity of the lot
<b>"Nome e cognome" (ad es. Mattia Preti)</b> "Name and Surname" (e.g. Mattia Preti)	In Arcadia's opinion the work was executed by the stated artist
<b>Restauro</b> Restoration	As they are old or in all cases used, goods sold at auction require restoration in almost all cases
<b>Secolo ...</b> Century ...	Dating with purely indicative value, which may include approximate margins
<b>Seguace di ...</b> Follower of ...	According to Arcadia the author worked in the manner of the artist
<b>Stile di ...</b> Manner of ...	In Arcadia's opinion the work is in the manner of the stated artist but executed in a later era
70 x 50 350 x 260 160 g	Dimensions of paintings state the height first and then the base and are expressed in cm. Dimensions of works on paper are expressed in mm. The weight of silver objects is calculated not including metal, glass and crystal parts

## GENERAL SALES TERMS

### 1. ARCADIA'S OBLIGATIONS TO THE BUYER

Casa d'aste Arcadia s.r.l. (hereinafter "Arcadia") performs sales at auction in its headquarters open to the public, as an agent with powers of representation in the name and on behalf of the seller, under art. 1704, Civil Code. Arcadia does not therefore accept liability to buyers or third parties in general other than the liability derived from its capacity of agent.

### 2. SALE AT AUCTION

**2.1** In order to improve auction sale procedures, all parties interested in competing at auction are required to register their personal details and address and show and provide a copy of an identity document to obtain a numbered "paddle" for bids, before the start of the auction. In parallel the interested parties accept the Terms of Sale and give their consent to the processing of the aforesaid personal data. Arcadia reserves the right to reject bids from buyers who are not registered and after a buyer's non-payment or late payment Arcadia may reject any bid made by that party or their representative during subsequent auctions.

**2.2** Lots are knocked down to the highest bidder. The auctioneer conducts the auction and may make the first bids in the interest of the principal. The completed sale between the seller and buyer is formalised by the fall of the auctioneer's hammer. In the event of dispute on a successful bid, the lot will be placed back in the auction sale in the same session on the basis of the last bid received. The auctioneer has the right to withdraw lots from auction, separate or combine lots and if need be vary the order of sale.

**2.3** Arcadia accepts bids for the purchase of lots at specific prices on precise mandate. During the auction it is possible that bids be made by internet and by telephone which are accepted at Arcadia's sole discretion and transmitted to the auctioneer. Telephone calls may be recorded.

### 3. LIABILITY OF THE SELLER AND ARCADIA TO THE BUYER

**3.1** Lots offered for sale should be considered used goods or antiques and do not therefore qualify as "products" according to the definition in art. 3 letter e) of the Consumer Code (Legislative decree 206 of 6.09.2005).

**3.2** The auction will be preceded by a viewing of the works, during which Arcadia and its experts will be available for all explanations; the purpose of the viewing is to have the authenticity, attribution, condition, provenance, type and quality of the objects examined and to clarify any errors or inaccuracies in the catalogue. Should it be impossible to view the objects directly, a "Condition Report" may be requested. Any lack of explicit reference to the state of the lot does not imply that the goods are free of imperfections. All objects are sold "as is" therefore, before participating in the auction, potential buyers undertake to thoroughly examine lots of interest to them, possibly assisted by an independent expert. After a successful bid is accepted no objections are allowed and neither Arcadia nor the seller shall be liable for faults related to information regarding the objects in the auction.

**3.3** Lots offered at auction are sold in their condition at the time of the viewing, with any relative flaw and imperfection such as breakage, restora-

tion, defects or replacements. These characteristics, even if not expressly stated in the catalogue, may not be considered decisive for disputes concerning the sale. By their very nature, antique goods may have been restored or subjected to various modifications: actions of this type may never be considered hidden defects or counterfeiting. Electrical and mechanical goods are not checked prior to sale and are purchased at the buyer's risk. Clock and watch movements should be considered non-serviced.

**3.4** Descriptions and illustrations of lots contained in the catalogues and any other illustrative material are merely indicative and reflect opinions of Arcadia and its experts. They may be revised at any time before the lot is offered for sale. Arcadia shall not be liable for errors and omissions related to these descriptions nor in the hypothesis of counterfeiting since it has provided no guarantee of the lots in the auction. In addition, the illustrations of objects presented in the catalogues, on the screens or in other illustrative material have the sole purpose of identifying the lot and cannot be considered accurate representations of the condition of an object.

**3.5** The estimate values stated in the catalogue are expressed in euro and constitute a mere indication. These values may be equal to, higher or lower than the reserve prices of lots agreed with principals.

### 4. PAYMENT AND COLLECTION; TRANSFER OF LIABILITY

**4.1** The Buyer's Premium is established as follows: To the extent of 29.00% of the lot award price up to the amount of EUR 5,000.00; to the extent of 25.00% for the exceeding part up to an amount equal to euro 200,000.00; for any part of the adjudication price exceeding the amount of euro 200,000.00, the purchase commission is established at the amount of 22.00%. The above percentages are inclusive of VAT, in accordance with the regulations in force. Any further charge or tax related to the purchase shall in all cases be payable by the successful bidder.

**4.2** The buyer shall pay a deposit when the successful bid is accepted and shall complete the payment before collecting the goods at their responsibility, risk and expense no later than fifteen days from the end of the sale. In the event of part or entire non-payment of the total amount due by the successful bidder within this period, Arcadia shall be entitled at its discretion to: a) return the goods to the principal, demanding as penalty from the failed buyer payment of the lost sales premium; b) take legal action to obtain compulsory enforcement of the obligation to purchase; c) sell the lot by negotiated contract or in subsequent auctions on behalf of and at the expense of the successful bidder, under art. 1515 Civil Code, in all cases without prejudice to the right to compensation for damage.

**4.3** After the above deadline, Arcadia shall in all cases be exempted from all liability to the successful bidder in relation to any degeneration or deterioration of the objects and shall have the right to be paid for each individual lot custodial fees in addition to any refund of expenses for transportation to the warehouse. All liability for loss or damage to the goods shall transfer to the buyer from the time of the successful bid. The buyer may take delivery of the purchased goods only subject to payment to

Arcadia of the price and all other applicable premiums, charges or refunds.

### 5. PERFORMANCE; NOTIFICATION, EXPORT AND PROTECTED SPECIES

**5.1** Buyers are required to comply with all applicable legislative provisions in force for objects subject by the State to notification under Legislative Decree 42 of 22.01.2004 (the so-called Cultural Goods Code) and subsequent amendments. In the event that the State exercises the pre-emption right the successful bidder may not claim from Arcadia or the seller any reimbursement of interest on the price and auction fees already paid.

**5.2** The export of objects by buyers resident or non resident in Italy is governed by the aforesaid regulation as well as by the customs, foreign currency and tax laws in force. Therefore the export of objects dating from over fifty years ago is in all cases subject to a free movement licence issued by the competent Authority. Arcadia accepts no liability to buyers regarding any export restrictions on lots knocked down or regarding any licences or certificates which the latter must obtain on the basis of Italian law.

**5.3** All lots containing materials from protected species such as e.g. coral, ivory, tortoiseshell, crocodile, whalebone, rhinoceros horn etc. require a CITES export licence issued by the Ministry of the Environment and Territorial Protection. Potential buyers are invited to inform themselves from the destination country about the laws regulating such imports.

**5.4** The resale right will be payable by the seller under art. 152, Law 633 of 22.04.1941, as replaced by art. 10, Legislative Decree 118 of 13.02.2006.

### 6. PERSONAL DATA PROTECTION

Under art. 13, Legislative Decree 196/2003 (the personal data protection code, in its capacity of data controller Arcadia notifies you that the data supplied will be used, with printed and electronic means, to perform full and complete fulfilment of the sales and purchase contracts stipulated by Arcadia and for pursuit of all other services pertinent to the corporate purpose of Casa d'Aste Arcadia s.r.l. The provision of data is optional but strictly necessary for fulfilment of the agreed contracts. Registration for auctions enables Arcadia to send catalogues for subsequent auctions and other information regarding its business. For further details on data processing and rights you are referred to the complete policy on personal data protection which can be viewed on the website, in the auction catalogue or at headquarters.

### 7. COMPETENT COURT

These Terms of Sale governed by Italian law are tacitly accepted by all parties participating in the sale at auction procedure and are at the disposal of any party which requests them. The court of Rome shall have exclusive competence for any dispute related to sale at auction activities at Arcadia.

### 8. NOTICES

Any notices pertinent to the sale shall be given by means of registered post with delivery receipt, addressed to: Casa d'aste Arcadia S.r.l., Corso Vittorio Emanuele II, 18 - 00186 Roma.



## MODULO D'OFFERTA / ABSENTEE BID



Le offerte devono essere effettuate entro 5 ore dall'inizio dell'asta. Gli oggetti saranno aggiudicati al minimo prezzo possibile. Alla cifra di aggiudicazione saranno aggiunti i diritti d'asta.

*Offers must be sent within five hours before the start of the auction. The lots will be purchased at the best possible price, depending on the other bids in the salesroom. According to the General Sales Terms, auction fees will be added to the hammer price.*

Cognome / Surname \_\_\_\_\_ Nome / Name \_\_\_\_\_

Ragione Sociale / Company Name \_\_\_\_\_



Indirizzo / Address \_\_\_\_\_ Città / City \_\_\_\_\_ C.A.P./Zip Code \_\_\_\_\_

Telefono / Phone \_\_\_\_\_ Cell. / Mobile \_\_\_\_\_ Fax \_\_\_\_\_

Email \_\_\_\_\_

Codice Fiscale o pArtita IVA / Tax Code - VAT number \_\_\_\_\_

Autorizzo Casa d'Aste Arcadia S.r.l. ad usare le seguenti informazioni per addebitare gli acquisti relativi ai lotti sotto indicati.  
*Authorization to Casa d'aste Arcadia s.r.l. to use the following information to debit for payment of the lots below.*

☐  Visa ☐  Mastercard ☐  Pay Pal \_\_\_\_\_ @ \_\_\_\_\_

N° \_\_\_\_\_ CV2\* \_\_\_\_\_ SCADE \_\_\_\_\_

Codice di sicurezza / Card verification code.

N. LOTTO / LOT	DESCRIZIONE / DESCRIPTION	OFFERTA MAX / MAX BID

☐ Prenotazione di commissione telefonica / Request for telephone bid  
Per la partecipazione telefonica si considera accettata la basa d'asta / For the telephone bid I accept the low estimate

Data /Date \_\_\_\_\_ Firma / Signature \_\_\_\_\_

☐ Dichiaro di aver preso visione dell'informativa e dei propri diritti per il trattamento dei dati personali presenti sul sito "www.astearcadia.com" e di acconsentire all'utilizzo degli stessi per il trattamento e le finalità ivi indicati.

☐ I declare that I have read all the information regarding the processing of personal data information on Arcadia website www.astearcadia.com and I agree to their use for the purposes there indicated.

☐ Dichiaro di aver letto e di accettare i termini e le condizioni di vendita riportate sul catalogo e pubblicate sul sito www.astearcadia .com.

☐ I have read and accept the terms and conditions of sale reported in the catalogue and in Arcadia website: www.astearcadia.com

Data /Date \_\_\_\_\_ Firma / Signature \_\_\_\_\_

L'offerta deve essere accompagnata dalla copia di un documento d'identità e inviata a [info@astearcadia.com](mailto:info@astearcadia.com) oppure al numero di fax 06 30.19.4038

The application must be accompanied by a copy of an identity card and sent to [info@astearcadia.com](mailto:info@astearcadia.com) or by fax to the number +39 06.30.19.4038







Casa d'Aste Arcadia s.r.l.  
Corso Vittorio Emanuele II, 18 Roma  
Tel. +39 06 6793476 +39 06 68309517  
Fax +39 06 30194038  
[info@astearcadia.com](mailto:info@astearcadia.com)