

ARCADIA

ART AUCTIONS ROME



COLLEZIONI PRIVATE

ROMA, 11 NOVEMBRE 2025



COLLEZIONI PRIVATE

Mobili, Arredi, Dipinti Antichi, Arte Orientale

ROMA, 11 NOVEMBRE 2025

TORNATA UNICA

Martedì 11 Novembre
ore 15:00



ESPOSIZIONE

da Giovedì 6 a Domenica 9
dalle ore 10:00 alle ore 19:00
Lunedì 10 dalle ore 10:00 alle ore 13:00

Palazzo Celsi
Corso Vittorio Emanuele II, 18
00186 Roma

PER PARTECIPARE ALL'ASTA LIVE
www.astearcadia.com registrandosi su My Arcadia

DIPARTIMENTI

DIPINTI ANTICHI

Maria Cecilia Vilches Riopedre
dipintiantichi@arcadia.com

DIPINTI DEL XIX SECOLO

ottocento@astearcadia.com

DISEGNI ANTICHI

Lorenzo Giammattei
disegni@astearcadia.com

MOBILI E ARREDI ANTICHI ARTE ORIENTALE, ARGENTI

Silvia Vallini Celesti
vallini@astearcadia.com

ARTE MODERNA E CONTEMPORANEA, GRAFICA

Giovanni Damiani
damiani@astearcadia.com

DESIGN E ARTI DECORATIVE DEL XX SECOLO

Giovanni Damiani
damiani@astearcadia.com

GIOIELLI E PREZIOSI

Antonella De Angelis
gioielli@astearcadia.com

OROLOGI DA POLSO E DA TASCA

Aldo Aurili
orologi@astearcadia.com

CASA D'ASTE ARCADIA

PALAZZO CELSI

Corso Vittorio Emanuele II, 18
00186 Roma

Tel. +39 06 68.30.95.17

Tel. +39 06 67.93.476

Whatsapp +39 342 38.93.275

info@astearcadia.com

www.astearcadia.com

*Per valutazioni gratuite
delle vostre opere*

valutazioni@astearcadia.com

Per richiedere un condition report
report@astearcadia.com

Seguici su



CONTATTI

Direzione

Massimo Tagliatesta
tagliatesta@astearcadia.com

Amministrazione

Fabrizio Marini
Domenica Leotta
amministrazione@astearcadia.com

Coordinamento Generale

Michele Dresda
dresda@astearcadia.com

Coordinamento Dipartimenti

Maria Cristina Samarughi
samarughi@astearcadia.com

Segreteria, Assistenza Clienti,
Licenze di esportazione, Trasporti
Chiara Carroccia
segreteria@astearcadia.com

Foto

Marco Viscuso
Paolo Cipollina





TORNATA UNICA
da lotto 1 a lotto 250



1

**STIPO IN NOCE CON
PLACCHETTE CIRCOLARI IN
PIETRA DURA, XVII SECOLO**

la ribalta cela una facciata di gusto
architettonico impreziosita da
placchette circolari in marmo e pietre
dure, con nicchia centrale con portina
affiancata da due ante centinate
delimitate da lesene a colonna e
due cassetti allineati compresi nella
cornice sottostante.

cm 163x129x40

Stima € 400 / € 800

2

**LANTERNA QUADRANGOLARE
IN RAME, XVII SECOLO**

struttura traforata, copertura a cupola,
piedi ferini
cm 32x20x20

Provenienza:
Collezione privata, Siena

Stima € 200 / € 400





3

TAVOLO FRATINO, XVII SECOLO

piano rettangolare in abete
poggiate su due sostegni a forma
di delfino stilizzato in noce. Difetti e
sostituzioni
cm 82x234x66,5

Stima € 200 / € 400

4

CASSAPANCA IN NOCE

decorata in altorilievo da figure di
cavalieri; maniglie laterali in ferro,
piedi a mensola
cm 54x173x55

Stima € 500 / € 800





5

**TRE ALBARELLI DIVERSI A
DECORO CALLIGRAFICO,
XVIII SECOLO**

la coppia a rocchetto su piede
circolare con decorazione in blu e
iscrizione in manganese; il terzo,
dalle analoghe caratteristiche. Difetti,
rotture e mancanze
altezza cm 18 e cm 13 rispettivamente

Stima € 150 / € 300



6

**TRE ALBARELLI DIVERSI A
DECORO CALLIGRAFICO,
XVIII SECOLO**

coppia a rocchetto su piede circolare
decorata nei toni del blu e del giallo
con iscrizione in manganese; il terzo
con strozzatura mediana cilindrica e
decorazione in manganese. Difetti,
rotture e mancanze
altezza cm 14

Stima € 100 / € 200



7

**TRE ALBARELLI IN MAIOLICA
DIVERSI, XVIII SECOLO**

altezza cm 20 e cm 21

Stima € 150 / € 300

8

**COPPIA DI BROCCHETTE IN
MAIOLICA DECORATA IN BLU
SU FONDO BERETTINO,
XVII SECOLO**

corpi sferici con iscrizione e ruota
delineata in giallo su piede circolare,
beccuccio cilindrico tornito, manico
sagomato. Al verso SC1594. Lievi
difetti

altezza cm 18

Stima € 300 / € 500



9

**COPPIA DI ALBARELLI A
DECORO CALLIGRAFICO
NATURALISTICO, XVIII SECOLO**

corpo cilindrico su piede circolare e
fascia mediana lievemente rientrante
con iscrizione farmaceutica in
manganese; lungo il profilo superiore
riserva crociata con lettere FGP. Difetti
di cottura e restauri

altezza cm 19,5

Stima € 200 / € 300



10

**QUATTRO ORCIOLI IN
MAIOLICA CON STEMMMA E
ISCRIZIONI**

altezza cm 21

Stima € 300 / € 600



11

**MEDAGLIONE CIRCOLARE
IN MARMO BIANCO
RAFFIGURANTE "SALVATOR
MUNDI" XVIII SECOLO**

il profilo del Salvatore è reso in
bassorilievo ed è in cornice modanata
in legno dipinto. Restauri
diametro cm 19,5 - in cornice cm 30

Stima € 800 / € 1.200

12

**STIPO IL LEGNO EBANIZZATO
CON PIANO IN COMMESO DI
MARMI ANTICHI, XVII SECOLO**

piano incernierato apribile con ampio
vano e facciata suddivisa in cinque
tiretti racchiusi da cornici modanate
cm 44x79x41

Provenienza:
Collezione privata, Siena

Stima € 2.500 / € 5.000





13

GRANDE VASCA IN MARMO CIPOLLINO, XIX SECOLO

di forma circolare scanalata con orlo svasato a simulare un fior di loto; base ottagonale in pietra
cm 44x82 - la base altezza cm 24

Stima € 1.200 / € 1.800



14

**VERSATOIO BIANCATO IN
MAIOLICA, XVIII SECOLO**

decorato in monocromia blu su
fondo berettino; corpo sferico
con beccuccio cilindrico e manici
serpentiformi; Reca data 1760. Difetti
e mancanze (un'ansa)
altezza cm 29

Stima € 100 / € 200



15

**GRANDE ALBARELLO IN
MAIOLICA BIANCA E BLU,
LIGURIA, XVII SECOLO**

corpo cilindrico decorato da fitta
composizione di motivi floreali; al
centro iscrizione farmaceutica in
caratteri gotici entro ampio cartiglio.
Difetti e restauri
cm 34x26

Stima € 600 / € 800



16

**COPPIA DI ORCIOLI IN
MAIOLICA, XVII SECOLO**

con stemmi policromi ed iscrizioni
farmaceutiche "Ad Malva" e "Ad
Viola". Corpo sferico, beccuccio
cilindrico, ansa sagomata; fitta
decorazione vegetale in monocromia
blu su fondo berettino. Rotture e
mancanze
altezza cm 33

Stima € 200 / € 400

17

**PIATTO IN MAIOLICA
POLICROMA, DERUTA,
XVIII SECOLO**

al centro, entro nicchia centinata
delimitata da colonne, è raffigurato
Cristo nell'orto di Getsemani;
nella parte inferiore i discepoli
addormentati. Marca assente. Lievi
difetti e rotture (quattro frammenti
rincollati)
diametro cm 38

Stima € 200 / € 400



18

**GRANDE ALBARELLO IN
MAIOLICA POLICROMA,
CERRETO, XVIII SECOLO**

decorato da figura maschile seduta in
un paesaggio. Rotture e mancanze
cm 26x20

Stima € 150 / € 300



19

**SEI ALBARELLI IN MAIOLICA
BIANCA CON STEMMA,
XVIII SECOLO**

di forma sagomata sono caratterizzati
da stemma araldico in blu e da una
fascia gialla. Lievi difetti
altezza cm 24 (uno cm 22)

Stima € 300 / € 500





20

**FRAMMENTO DI STRAPPO
DI AFFRESCO APPLICATO SU
TAVOLA CON VOLTO DI RE O
IMPERATORE XV/XVI SECOLO**

I tratti del volto con barba e corona suggeriscono la rappresentazione di una figura regale o imperiale ed una somiglianza con Carlo Magno
cm 40,5x30

Provenienza:
Collezione privata, Siena

Stima € 400 / € 800



21

ARTISTA TOSCANO

(XVI secolo)

**PROFILO DI DAMA IN ABITI
RINASCIMENTALI**

tempera su tavola
Difetti
cm 33,5x25,5

Provenienza:
Collezione privata, Siena

Stima € 400 / € 800

22

**ANTICO COFANETTO IN
LEGNO CON DECORAZIONE IN
PASTIGLIA DIPINTA**

caratterizzato da sottili girali con foglie ricurve, fiori, grappoli e mascheroni disposti sull'intera superficie; coperchio bombato, profili in lamina battuta
cm 18x27x13

Provenienza:
Collezione privata, Siena

Stima € 200 / € 400





23

GRANDE PANCA DA INGRESSO IN LEGNO DIPINTO, XVIII/XIX SECOLO

schienale con profilo sagomato centrato da stemma trattenuto da figure, fascia sottosedile convessa decorata da cornucopie contrapposte e delimitata da spigoli curvilinei
cm 162x225x52

Stima € 400 / € 800



24

SCUOLA UMBRA DEL XV SECOLO

MADONNA COL BAMBINO IN TRONO E DUE SANTI

tempera su tavola

cm 26x18,5 - con cornice cm 38x30,5

Stima € 100 / € 200

25

PITTORE BOLOGNESE XVI SECOLO



RITRATTO DI PERSONAGGIO ILLUSTRE

tempera su tavola

Iscrizione a destra: *Bononia*; iscrizione

a sinistra non decifrabile

cm 40,8x26 - con cornice cm 48x33,5

Stima € 1.800 / € 2.600

26

SCUOLA FRANCESE DEL XVII SECOLO



RITRATTO DI BIAGIO DI MONTLUC

olio su tavola

Sulla cornice cartellino con iscrizione:

Blaise de MONLVC 'Marechal de
France' 1500-1577.

*Biagio di Montluc fu sempre
valeroso e conspicuo generale, molto
crudele con gli eretici, collerico, ma
magnanimo, irritabile ma pronto a
domesticare, coraggioso come un
leone, ma non privo di prudenza,
amante delle belle donne e del vino
buono.*

Il personaggio raffigurato ebbe un
ruolo rilevante nella difesa della
Repubblica di Siena, assediata
dall'esercito di Carlo V.

cm 26,5x21 - con cornice cm 46x41

Provenienza:

Collezione Privata, Siena

Stima € 400 / € 800

27

**PITTORE VENETO
XVII/XVIII SECOLO**

**MADONNA COL BAMBINO IN
GLORIA**

Riproduzione su piccola scala
dell'opera eseguita da Giovanni
Battista Piazzetta per la chiesa di San
Filippo Neri a Cortona (1739-1743).

Stima € 2.300 / € 4.000



28

**CLEMENTE RUTA
(ATTRIBUITO A)**

(Parma 9 maggio 1685 - Parma 11
novembre 1767)

L'IMMACOLATA VERGINE

Olio su tela
cm 61,5x49 - in cornice cm 73,5x60,5

Stima € 500 / € 1.000



29

**PITTORE NAPOLETANO
DEL XVIII SECOLO**

**SAN PASQUALE BAYLON CON
PUTTI**

olio su tela
cm 22,5x17 - con cornice cm 27,8x22,5

Stima € 600 / € 800





30

**CASSONE AD URNA IN NOCE,
TOSCANA, XVII SECOLO**

facciata intagliata in bassorilievo
centrata da uno stemma affiancato da
girali; piedi ferini
cm 67x156x54

Stima € 500 / € 800

31

**CASSAPANCA
RINASCIMENTALE IN NOCE,
XVII SECOLO**

facciata decorata da uno stemma
affiancato da festoni intagliati sospesi
e trattenuti da un nastro piegheggiato;
profilo inferiore baccellato, piedi ferini
cm 68x180x57

Stima € 500 / € 800





32

LETTO IN NOCE, ITALIA SETTENTRIONALE, XVII SECOLO

testate di altezze asimmetriche delimitate da pinnacoli angolari intagliati, centrata da scudo con aquila incisa; piedi torniti

cm 153x208x155

Stima € 800 / € 1.200



33

**PITTORE NAPOLETANO
DEL XVIII SECOLO**

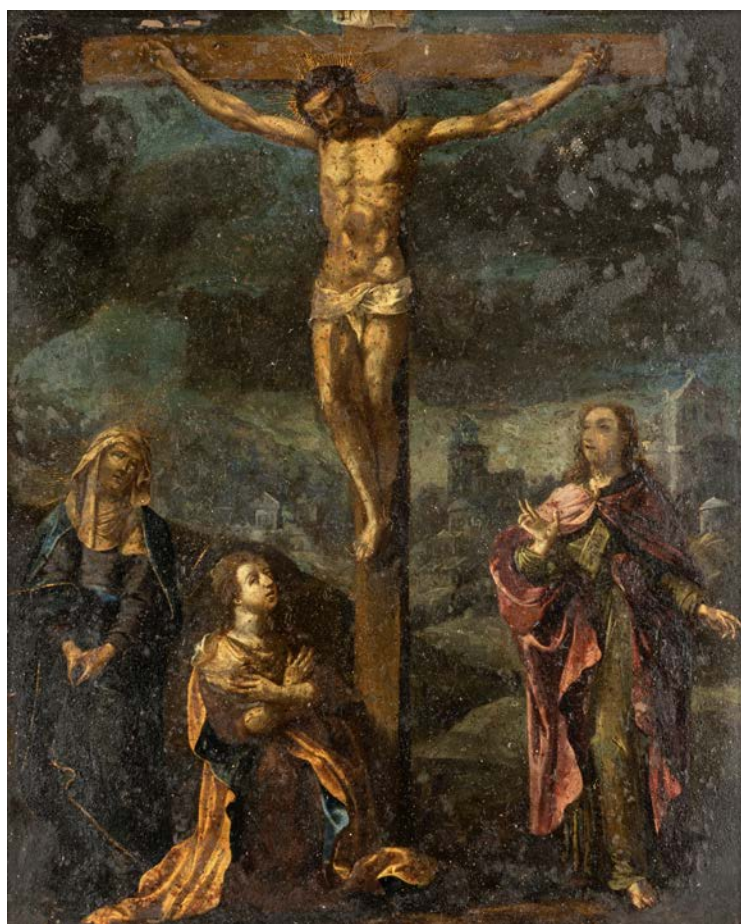
CRISTO NELLA SUA PASSIONE

olio su tela

Simone di Cirene costretto dai soldati
romani a portare la croce di Gesù
verso il Golgota

cm 78x60 - con cornice cm 86x68

Stima € 800 / € 1.200



34

**PITTORE DEL
XVIII SECOLO**

**CROCIFISSIONE CON LA
VERGINE, SAN GIOVANNI E LA
MADDALENA**

olio su rame

cm 32x26,5 - con cornice cm 38,5x33

Stima € 650 / € 850

35

**SCUOLA GENOVESE DEL
XVII SECOLO**

MADONNA COL BAMBINO

olio su tela

cm 28x21 - con cornice cm 36,5x30

Stima € 1.200 / € 2.400



36

**PITTORE ROMANO DEL
XVII SECOLO**

**MADONNA COL BAMBINO E
SAN GIUSEPPE**

olio su tavola

cm 32,5x24 - con cornice cm 48x40

Stima € 1.200 / € 1.800





37

**BASSORILIEVO OVALE IN
MARMO, FINE DEL
XVIII SECOLO**

raffigurante il profilo di San Giuseppe
cm 19x15,5

Stima € 1.000 / € 1.500



38

**INGINOCCHIATOIO IN NOCE,
XVII/XVIII SECOLO**

caratterizzato da uno stemma araldico
intagliato in rilievo; un cassetto nella
parte superiore, piano inferiore
apribile, pannello posteriore rivestito
in similpelle. Difetti e restauri
cm 86x64x48

Stima € 200 / € 300



39

**CASSETTA IN NOCE,
XVII SECOLO**

coperchio con serramenti in ferro,
sottolineato da dentelli; facciata con
specchiatura centrale delimitata da
formelle con cascatelle intagliate in
rilievo; piedi a mensola modanata.

Difetti e restauri

cm 28x62x28

Stima € 300 / € 600

40

**GRANDE TAVOLO FRATINO
COMPOSTO CON LEGNI
ANTICHI, XVII/XIX SECOLO**

piano rettangolare con breve fascia
percorsa da dentelli, sostegni ad asso
di coppe riuniti da traversa

cm 78x216x78

Stima € 500 / € 1.000





41

GIUSEPPE ANGELI

(Venezia 1709 - Venezia 1798)

SAN FRANCESCO

olio su tela

cm 74x64

Stima € 1.000 / € 1.500



42

PITTORE DELLA FINE DEL XVIII SECOLO

SAN FRANCESCO SAVERIO

olio su tela

Il dipinto raffigura San Francesco Saverio, gesuita e missionario spagnolo, pioniere della diffusione del cristianesimo in Asia in qualità di rappresentante della monarchia portoghese. Fu proclamato santo nel 1622 da papa Gregorio XV. Il santo è rappresentato a mezzo busto, con lo sguardo rivolto verso il basso, in un atteggiamento di profonda umiltà e raccoglimento spirituale. Indossa l'abito nero gesuita, a testimonianza della sua appartenenza alla Compagnia di Gesù, e tiene in mano un giglio bianco, simbolo della sua purezza e fede. Una aureola dorata circonda il suo capo, segno della santità riconosciuta.

cm 74,5x62 - con cornice cm 91,78

Stima € 500 / € 1.000

43

PITTORE DEL XVIII SECOLO

SAN VINCENZO DE' PAOLI

olio su tela

Il dipinto raffigura San Vincenzo de' Paoli, riconoscibile dagli abiti sacerdotali e dall'espressione profondamente devota. È rappresentato in solitudine, con una croce nella mano e lo sguardo rivolto al cielo, in un atteggiamento di preghiera e contemplazione. Sullo sfondo appare la scritta "Caritas", che sintetizza il cuore della sua missione: l'amore verso i poveri e i bisognosi. L'opera evidenzia la figura del santo come modello esemplare di carità cristiana.

cm 59,5x51 - in cornice cm 73,5x62

Stima € 200 / € 400



44

PITTORE DEL XVIII SECOLO

SAN GIOVANNINO

olio su tela

cm 50x40 - con cornice cm 59x49

Stima € 600 / € 1.000





45

PITTORE DELLA FINE DEL XVIII SECOLO

INCORONAZIONE DELLA MADONNA COL BAMBINO

olio su tela
cm 81x74,5 - con cornice cm 100x93

Stima € 300 / € 600



46

PITTORE DEL XVII SECOLO

VISIONE DI SANT'EUSTACHIO

olio su tela
cm 81x64 - con cornice cm 95x78

Provenienza:
Collezione Privata, Siena

Stima € 2.000 / € 4.000

47

**PITTORE DEL
XVIII SECOLO**

**SACRA FAMIGLIA.
MADONNA COL BAMBINO,
SANTA ELISABETTA E SAN
GIOVANNINO**

olio su tela

cm 59x48

Stima € 1.000 / € 2.000



48

**PITTORE DEL
XVIII SECOLO**

**VIAGGIO DI TOBIA E
L'ARCANGELO RAFFAELE**

olio su tela

cm 69,5x89

Stima € 1.000 / € 2.000





49

TELESCOPIO A RIFRAZIONE IN OTTONE CON TREPPIEDE DA TAVOLO E CASSA IN NOCE

dotato di oculari intercambiabili. I tre piedi sono apribili per essere incernierati allo stelo centrale e si richiudono per essere riposti sulla scatola originale, in legno di noce
cm 117 - cassa cm 12x103x21

Provenienza:

Collezione privata, Siena

Stima € 1.000 / € 2.000

50

**PIATTO ELEMOSINIERE IN
RAME, XVII SECOLO**

Lievi difetti
diametro cm 32

Stima € 200 / € 300



51

**CREDENZA TRAPEZOIDALE IN
NOCE, XVII/XVIII SECOLO**

piano sotteso da cornice dentellata,
due ante frontali e due laterali con
pannelli racchiusi da cornice in incavo,
piedi a mensola
cm 104x173x49

Stima € 500 / € 800





52

MINIATURISTA DEL XVIII SECOLO

SANT'AGNESE

olio su rame ovale
cornice in legno scolpito e dorato in forma di volute vegetali variamente ricurve e contrapposte
cm 6,5x5 - in cornice cm 15,5x13

Stima € 100 / € 200



53

DITTICO PORTATILE CON MADONNA COL BAMBINO

astuccio rivestito in pelle con corolla centrale ed angolari sovrimpresse in oro
cm 12x8 - astuccio cm 16x12

Stima € 100 / € 200



54

PICCOLO PAESAGGIO IN CORNICE

cornice in legno dorato a fascia concava con profilo interno percorso da unghiate ed esterno da perline
cm 9x7 - in cornice cm 14x12,5

Stima € 50 / € 100



55

MADONNA COL BAMBINO XIX/XX SECOLO

miniatura circolare
cornice in legno con minuziosi rilievi angolari. Al verso iscritto "Paris". Non esaminata fuori dalla cornice
diametro cm 7,5 - in cornice cm 12x12

Stima € 120 / € 250



56

**GRANDE VETRINA A DUE CORPI IN
LEGNO LACCATO BIANCO E ORO,
XIX SECOLO**

struttura lineare impreziosita da cornici
intagliate e dorate; spigoli scantonati con
cascatelle dorate, piedi a mensola
cm 280x118x47

Stima € 400 / € 800



57

STIPO IN LEGNO EBANIZZATO CON FILETTATURE IN OSSO, TOSCANA, XVII SECOLO

facciata di impostazione architettonica con sottili filettature intarsiate, nicchia centrale circondata da dodici tiretti con cornici intagliate a trottola; piedi anteriori a sfera schiacciata
cm 56x56x35

Stima € 1.500 / € 2.000



58

STIPO IN LEGNO E VETRI EGLOMISÉ, ITALIA CENTRALE, XVII SECOLO

facciata con specchiature in vetro eglomisé racchiuse da profili a trottola, scandita da un'anta centrale affiancata da due tiretti in colonna disposti ai lati ed un lungo cassetto compreso nella fascia superiore
cm 35x55,5x25

Stima € 3.000 / € 4.000



59

**SCULTURA IN LEGNO
POLICROMO E DORATO
RAFFIGURANTE LA VERGINE
MARIA, XVII SECOLO**

la Madonna è ritratta stante, con una lunga veste rossa trattenuta in vita; dalla testa scende un mantello nero e oro che le ricade sul braccio destro piegato e con la mano trattiene un lembo del manto a formare un ampio panneggio che incornicia il braccio sinistro piegato con la mano rivolta verso l'alto in segno di; piedistallo a rocchio di colonna a finto marmo, decorato da una croce patente dorata resa in bassorilievo; sommità in forma di nubi a cumuli, base rettangolare spiovente percorsa da foglie in rilievo. cm 80x28x24

Stima € 3.000 / € 5.000

60

**SCULTURA IN LEGNO LACCATO
E DORATO RAFFIGURANTE
SANTA CON LIBRO,
XVII SECOLO**

mancante la mano destra; restauri
cm 128x44x42

Stima € 2.800 / € 3.500



61

**SCULTURA IN LEGNO DORATO
E ARGENTATO, XVII SECOLO**

raffigurante un santo vescovo che
scaccia un demonio
altezza cm 33,5

Stima € 1.000 / € 1.500

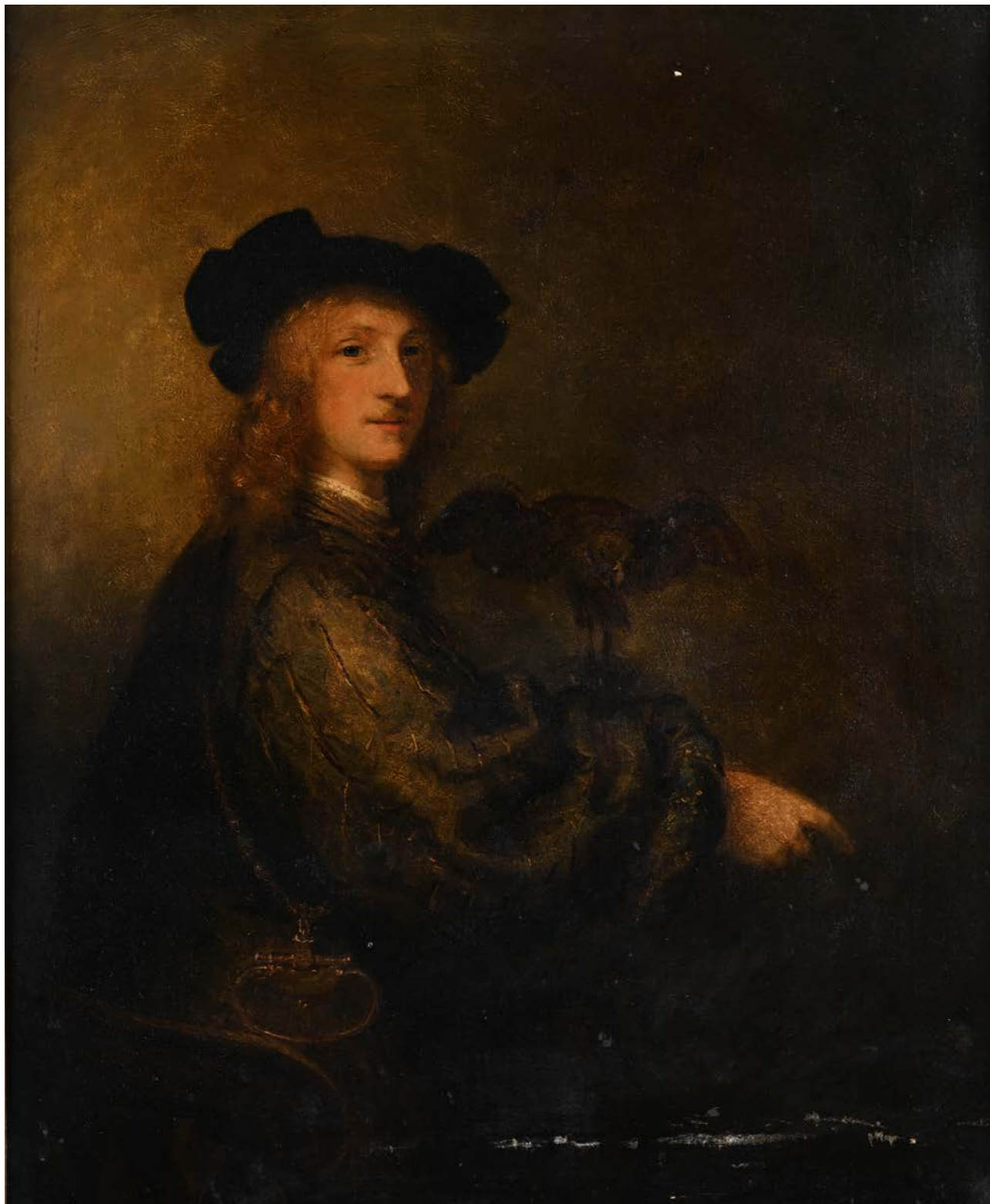


62

**SCULTURA IN LEGNO LACCATO
E DORATO RAFFIGURANTE UN
SANTO GUERRIERO,
XVIII/XIX SECOLO**

San Michele Arcangelo o San Giorgio;
la mancanza di dettagli specifici non
permette l'attribuzione
cm 115x62x45

Stima € 3.000 / € 4.000



63

PITTORE DEL XVIII SECOLO

RITRATTO DI NOBILUOMO FALCONIERE

olio su tela

Versione settecentesca del *Ritratto di uomo con falco* (1643, olio su tela, cm 114,5 × 98) di Rembrandt van Rijn e bottega, attualmente conservato in collezione privata.

cm 60x50 - con cornice cm 68,5x58

Stima € 600 / € 1.200

64

**PITTORE NAPOLETANO
DEL XVIII SECOLO**

**NATURA MORTA CON FRUTTA E
CIAMBELLINE**

olio su tela

cm 24x31,5 - con cornice cm 37,5x44,5

Stima € 2.500 / € 3.500



65

**PITTORE TOSCANO DEL
XVIII SECOLO**

**COPPIA DI NATURE MORTE
CON CACCIAGIONE**

olio su tavola

cm 15,5x21 - con cornice cm 26x32
entrambi

Stima € 400 / € 800





66

**POLTRONA DA PARATA
IN LEGNO INTAGLIATO E
DORATO,
XVIII SECOLO**

cornici sagomate e modanate
centrate da una valva, gambe mosse
terminanti a ricciolo, riunite da
traverse a crociera
cm 127x70x60

Stima € 300 / € 500

67

**CONSOLE A GOCCIA IN LEGNO
DORATO, XVIII SECOLO**

piano sagomato in marmo rosa,
fascia centrata da un lambrecchino
intagliato, gambe mosse riunite
all'estremità
cm 81,5x110x48

Stima € 300 / € 600



68

**ALTORILIEVO
NEORINASCIMENTALE DI
FORMA CIRCOLARE IN LEGNO**

raffigurante busto femminile con
diadema, capelli fluenti e girocollo
con pendente
diametro cm 22

Provenienza:
Collezione privata, Siena

Stima € 200 / € 400



69

**COPPIA DI PIANI IN
ALABASTRO MONTATI SU
TAVOLI DA MURO, XVII/XIX
SECOLO**

gambe composite con parti
squadrate intervallate da elementi
torniti ed ebanizzati

Rotture
cm 82x121x60

Provenienza:
Collezione privata, Siena

Stima € 3.000 / € 6.000





70

PITTORE LOMBARDO DEL XVII SECOLO

IL PESCIVENDOLO

olio su tela
cm 91 x 133

Stima € 2.000 / € 3.000

71

PITTORE DEL XVII SECOLO

SCENA DI CACCIA AL CINGHIALE

olio su tela
cm 85 x 115

Stima € 1.800 / € 2.200



72

PITTORE BASSANESCO DEL XVII SECOLO

LA MUNGITURA DELLE CAPRE

Olio su tela
cm 93 x 118

Stima € 2.000 / € 3.000





73

**FREGIO IN LEGNO INTAGLIATO
E DORATO, XVIII SECOLO**

al centro un elmo con vessilli incrociati
e un serto di alloro avvolto in un
nastro pieghettato
cm 30x63

Stima € 600 / € 800

74

**COPPIA DI APPLIQUES A DUE
LUCI IN LEGNO INTAGLIATO
E DORATO IN FORMA DI
TROFEO, XVIII SECOLO**

costruite per essere disposte vis à vis
con panoplie e vessilli svolazzanti
cm 47x38x15

Stima € 1.800 / € 2.500



75

OROLOGIO A PORTICO IN LEGNO DORATO, XIX SECOLO

struttura architettonica caratterizzata da figura di Minerva e ai lati vasi ad urna; quadrante circolare a tre fori di carica con fascia oraria a numeri romani, minuti e datario a cifre arabe
cm 60x47x20

Stima € 600 / € 1.000



76

COPPIA DI POLTRONCINE LUIGI XVI IN LEGNO LACCATO BIANCO E ORO, FINE DEL XIX SECOLO

schienale e sedile imbottiti rivestiti in velluto azzurro, braccioli lineari sorretta da montanti a balaustro, gambe rastremate scanalate
cm 89x58x53

Stima € 300 / € 400





77

**COPPIA DI ANTICHE TORCIERE
IN OTTONE**

fusto composito con parte superiore a
balaustro su base a rocchetto
altezza cm 66

Stima € 200 / € 400

78

**CASSETTONE A RIBALTA IN
NOCE CON FILETTATURE ED
INTARSI, ROMA, XVIII SECOLO**

facciata suddivisa in tre cassetti
lievemente sagomati delimitati da
paraste angolari rifinite da mensole
di gusto architettonico poste sulla
sommità; la ribalta cela un vano
centrale affiancato da due cassetti
in colonna disposti ai lati; piedi a
mensola
cm 112x120x65

Stima € 2.000 / € 4.000





79

**COPPIA DI SEGGIOLONI
IN NOCE CON FIAMME
INTAGLIATE E DORATE, ROMA,
XVII SECOLO**

cm 148x74x60

Stima € 1.500 / € 3.000

80

**SCRIVANIA SAN FILIPPO DA
CENTRO IN LEGNO INTARSIATO
E CORNICI EBANIZZATE, ROMA,
XVIII SECOLO**

piano sormontato da un'alzata a tre
cassetti allineati, facciata di linea
concava con spigoli scantonati
suddivisa in due cassetti, gambe
rastremate in forma di obelisco
capovolto

cm 91x114x67

Stima € 500 / € 800





81

**PITTORE ROMANO DEL
XVIII SECOLO**

**FLORA IN VIAGGIO TRA
PASTORI**

olio su tavola
diametro cm 21 - con cornice
diametro cm 27

Stima € 800 / € 1.200



82

**ANONIMO DEL
XVII SECOLO**

**CONTADINA CHE FILA, CON
ARMENTI**

Olio su tela
cm 103,5 x 72,5

Stima € 800 / € 1.200

83

**PITTORE DEL
XVIII SECOLO**

SCENA DI BATTAGLIA

olio su tela

cm 43x64 - con cornice cm 56x77

Stima € 800 / € 1.200



84

ANTONIO DIZIANI

(Venezia 1737 - Venezia 1797)

PAESAGGIO

olio su tela

cm 59 x 47

Stima € 1.500 / € 3.000





85

**VASO BIAN SATO IN
TERRACOTTA A FIGURE ROSSE
SU VERNICE NERA**

riproduzione di una pelike greca
altezza cm 31

Stima € 50 / € 100



86

**VASO NUZIALE IN TERRACOTTA
A FIGURE ROSSE SU VERNICE
NERA**

riproduzione di un lebes gamikos
greco
altezza cm 53

Stima € 50 / € 100

87

**PLASTICATORE DEL
XVIII SECOLO**

**GRUPPO IN TERRACOTTA
RAFFIGURANTE "ADORAZIONE
DEI PASTORI"**

cm 40x41x25

Stima € 4.500 / € 6.000



88

**CANTERANO IN NOCE
A QUATTRO CASSETTI,
LOMBARDIA, XVII SECOLO**

sottili filettature sono poste a cornice
delle varie partizioni; piedi a mensola.

Difetti

cm 106x132x63

Stima € 400 / € 800





89

**PITTORE VENETO DEL
XVIII SECOLO**

PAESAGGIO

olio su tela

cm 74x98

Stima € 2.000 / € 4.000



90

**ANTONIO FRANCESCO
PERUZZINI**

(Ancona 1646 - Milano 1724)

PAESAGGIO CON VIANDANTI

Olio su tela

cm 73x58 - con cornice cm 82x66

Siglato in basso a sinistra

Stima € 2.000 / € 3.000

91

PIERRE PATEL

(Piccardia 1605 - Parigi 1676)

SCENA DI SACRIFICIO

olio su tela

cm 62,5x75,5 - con cornice cm 80x93

Firmato "P. Patel" in basso a sinistra

Stima € 3.000 / € 6.000



92

SCUOLA ROMANA DEL XVIII SECOLO

FONTANA NELLA PIAZZA DELLA BASILICA DI SANTA MARIA MAGGIORE

olio su tela

cm 67x87 - con cornice cm 84x103

Stima € 8.000 / € 12.000





93

COPPIA DI COMODINI IN NOCE, VENETO, SECONDA METÀ DEL XVIII SECOLO

di linea sagomata recano tre cassetti in colonna sulla facciata con maniglie in bronzo; piedi sagomati
cm 78x64x37

Stima € 1.000 / € 2.000

94

CASSETTONE IN NOCE E RADICA, VENETO, XVIII SECOLO

facciata mossa suddivisa in tre cassetti con maniglie in bronzo; grembiale curvilineo, piedi sagomati
cm 93x118x56

Stima € 500 / € 800





95

**TAVOLO RETTANGOLARE IN
NOCE, VENEZIA, XVIII SECOLO**

fascia modanata, gambe angolari
mosse terminanti a ricciolo introverso

Stima € 1.500 / € 3.000



96

**CASSETTONE IN NOCE A DUE
CASSETTI, XVIII SECOLO**

di linea mossa reca due cassetti
frontali con bocchetta e maniglie in
bronzo; piedi sagomati. Difetti
cm 91,5x125x65

Stima € 800 / € 1.200



97

SPECCHIERA DA TOILETTA IN METALLO ARGENTATO

cornice con sommità ad arco gotico rifinito da pignetta, sorretta da pilastri ad obelisco alla cui base si dipartono braccetti reggicandela; base rettangolare sorretta da piedi ferini cm 72,5x52 (77) x15

Stima € 300 / € 600



98

CORNICE DA TAVOLO DI GUSTO ROCOCÒ IN METALLO ARGENTATO, XX SECOLO

di forma sagomata circondata da cartigli a giorno e motivi vegetali cm 52x40

Stima € 100 / € 200

**ANTONIO GENTILI
(O GENTILE) DETTO
ANTONIO DA FAENZA
(NEIMODI_DI)**

(Faenza 1519 - Roma 1609)

**PACE IN ARGENTO E BRONZO
DORATO A MERCURIO, ROMA,
XVII SECOLO**

cornice architettonica di gusto
sansoviniano con cariatidi ai lati e
testa di cherubino sulla sommità;
al centro raffigurazione in argento
dell'incredulità di San Tommaso; base
gradinata

cm 21x12,5x7

Provenienza:

Collezione privata, Siena

Stima € 200 / € 400

100

**TRE FIGURE BAROCHE DI
ANGELO IN LEGNO LACCATO E
DORATO, XVIII SECOLO**

Restauri alla cromia

altezza cm 45 ca. ognuno

Stima € 800 / € 1.600





101

**CASSETTONE A RIBALTA
IN NOCE CON SPECCHI IN
RADICA, EMILIA/FERRARA,
XVIII SECOLO**

all'interno porzione centrale del piano scorrevole con ampio vano interno suddiviso in scomparti ed un'antina mediana concava affiancata da un vano con tiretto sottostante; facciata sagomata a balestra con tre cassetti, piedi a mensola intagliata
cm 105x100x54 - ribalta aperta cm 83

Stima € 1.000 / € 1.500

102

**TAVOLO RETTANGOLARE IN
NOCE, MODENA, XVII SECOLO**

piano sporgente, quattro cassetti in linea nella fascia, gambe squadrate riunite da traverse
cm 83x256x77

Stima € 1.500 / € 3.000





103

**RITRATTO DELL'IMPERATORE
FRANCESCO GIUSEPPE I
D'AUSTRIA**

bustino in terracotta su colonna
cilindrica in legno; base circolare
gradinata
altezza cm 12 - con la colonna cm 35

Stima € 700 / € 800



104

**BUSTO DI FANCIULLO IN
TERRACOTTA**

al collo catenina con medaglietta di
San Francesco d'Assisi; piedistallo
grezzo
altezza cm 45

Stima € 600 / € 800

105

GUIDO CACCIAPUOTI

(Napoli 1892 - 1953)

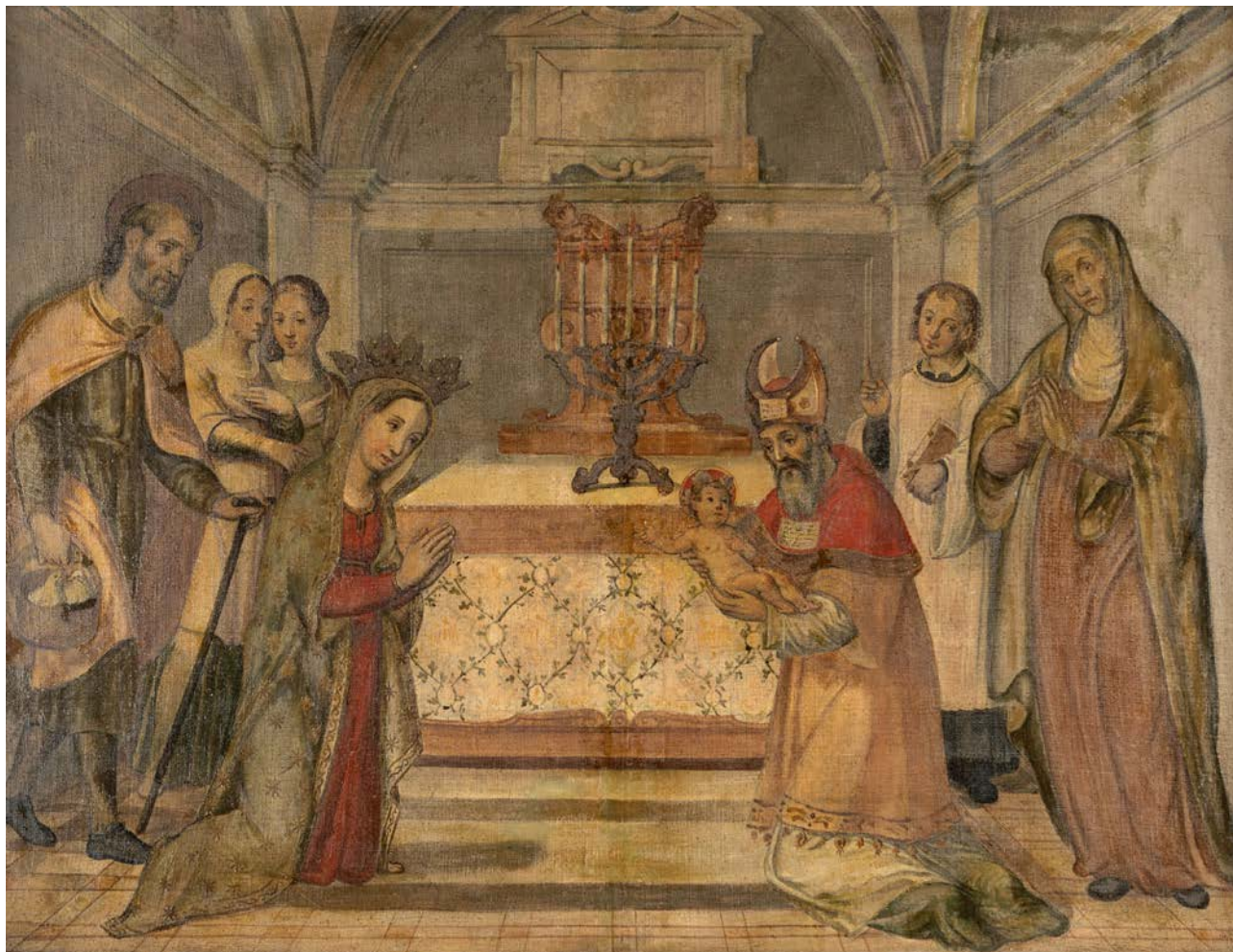
DUE ANTILOPI

terracotta

Firma in pasta sulla base, a sinistra: G.
Cacciapuoti
cm 17x33x14,5

Stima € 200 / € 300





106

SCUOLA NAPOLETANA DEL XVIII SECOLO

PRESENTAZIONE DI GESÙ AL TEMPIO

olio su tela

cm 89x117 - con cornice cm 108,5x137

Provenienza:

Collezione Privata, Siena

Stima € 2.000 / € 4.000



107

SCUOLA NAPOLETANA DEL XVII/XVIII SECOLO

PAESAGGIO CON ROCCE, CONTADINI E ASINELLO

Olio su tela

cm 180x232,5 - con cornice cm 191x244

Provenienza:

Collezione Privata, Siena

Stima € 2.000 / € 4.000



108

**TRUMEAU IN LEGNO
INTARSIATO, OLANDA,
SECONDA METÀ DEL XVIII
SECOLO**

corpo superiore a due sportelli con
tablettes portacandela estraibili
sottostanti, che celano sette
scomparti di diversa misura e quattro
cassetti; corpo inferiore con due
tiretti disposti ai lati della fascia, due
cassetti allineati e due in colonna
sottostanti caratterizzati da fascia
concava e convessa. La ribalta ospita
quattro vani allineati e quattro
tiretti sottostanti disposti al centro,
affiancati da tre cassetti a scalare
disposti ai lati e la porzione centrale
del piano scorrevole con ampio vano
segreto. Grembiale sagomato, piedi
ferini

cm 216x125x67

Stima € 1.000 / € 1.500

109

**GRANDE OROLOGIO A TORRE
IN LEGNO INTARSIATO,
INGHILTERRA/OLANDA, FINE
XVII/INIZI XVIII SECOLO,
OROLOGIAIO WILLIAM
TOMLINSON LONDRA**

Quadrante firmato "William
Tomlinson Londra"

William Tomlinson era un abile artigiano e la prima volta che viene menzionato è come fratello della Clockmakers Company nel 1699 e come maestro il 29 settembre 1733. Lavorò presso The Dial & Three Crowns, Birchin Lane, vicino al Royal Exchange.

Un orologio firmato da Tomlinson e datato 1719 si trova nella collezione del Victoria & Albert Museum di Londra.

cm 282x58x29

Stima € 600 / € 800





110

**TRE SEDIE IN LEGNO
INTARSIATO, OLANDA,
XVIII SECOLO**

schienali a giorno, sedili imbottiti,
gambe sagomate
cm 112x54x43

Stima € 100 / € 150



111

**SCRITTOIO A RULLO IN LEGNO
INTARSIATO, OLANDA, INIZIO
XIX SECOLO**

cm 118x130x62

Stima € 500 / € 800

ARMADIO IN NOCE E RADICA CON INTARSI, AUSTRIA, XVIII SECOLO

facciata lievemente bombata a due ante e due cassetti, spigoli concavi, piedi a sfera schiacciata
cm 202x130x60

Stima € 800 / € 1.200





113

**PITTORE DELLA FINE DEL
XVIII SECOLO**

**SOVRAPPORTA CON
PAESAGGIO FLUVIALE, ROVINE
E PONTE**

olio su tavola
cm 30x70 (interno) - con cornice cm
117x47

Stima € 100 / € 200



114

**PITTORE DEL XVIII
SECOLO**

MERCURIO E PSICHE

olio su faesita
cm 63x48

Stima € 100 / € 200

115

SCUOLA NAPOLETANA DEL XVIII SECOLO

A) MADRE CON FIGLIO

B) COPPIA DI INNAMORATI

Tempera su vetro

cm 19x24,6 entrambi

Stima € 700 / € 900



116

GIUSEPPE BERNARDINO BISON (AMBITO DI)

(Palmanova 1762 - Milano 1844)

PAESAGGIO FLUVIALE CON CAPRICCIO ARCHITETTONICO E FIGURE

olio su tela

cm 35x61,5 - con cornice cm 53,5x80

Stima € 4.000 / € 6.000



117

**OROLOGIO A TORRE IN LEGNO
INTARSIATO, XIX SECOLO**

cm 230x53x34

Stima € 300 / € 500



118

**CONSOLE A DEMILUNE CON
ALZATA A VETRI IN LEGNO
INTARSIATO, XIX SECOLO**

profili decorati da tarsie in forma
di festoni sorretti da fiocchi; ripiani
in vetro interni, gambe rastremate
riunite da un piano trapezoidale
cm 203x101x51

Stima € 300 / € 600



SCULTORE DEL XIX SECOLO

BUSTO DI GIOVINETTA IN MARMO BIANCO

caratterizzata da rami recisi di rose
e convolvoli a trattenere idealmente
uno spartito musicale; piedistallo a
rocchetto in marmo verde di Prato.
Firmata e datata al verso, lungo
il profilo dell'abito: G. Maranghi,
Firenze 1910

Provenienza:
Collezione privata, Siena

Stima € 800 / € 1.600



120

TAVOLINO CARLO X IN LEGNO INTARSIATO, XIX SECOLO

piano rettangolare sagomato, due
tiretti ai lati della fascia, sostegni
curvilinei su raccordo con piedi
sagomati
cm 75,5x112x69

Stima € 400 / € 600





121

CHARLES VALTON

(Pau 1851 - Chinon 1918)

"PASSEZ AU LARGE" - MOLOSSO ALLA CATENA

bronzo

Firmato sulla base Ch. Valton

cm 35,5x27x14

Provenienza:

Collezione privata, Siena

Stima € 1.200 / € 2.400



122

THOMAS FRANÇOIS CARTIER

(Francia 1879 - Saint-Vallier 1936)

PANTERA RUGGENTE

bronzo

Firmata sulla base Th. Cartier

cm 15x17x9

Stima € 700 / € 800



123

SCULTURA IN BRONZO RAFFIGURANTE UN LEONE CHE ASSALE UN CAVALLO, XIX SECOLO

Questo gruppo si ispira al celebre esemplare antico conservato nei Musei Capitolini di Roma. Il soggetto fu ripreso alla fine del XVI secolo dal Giambologna, scultore di origine fiamminga attivo a Firenze. Egli progettò una coppia di piccole sculture in bronzo composte da un leone che assale un toro e da un leone che assale un cavallo. Il soggetto fu ripreso da Antonio Susini. L'unico calco superstite a lui attribuibile è conservato al Detroit Institute of Art (inv. 25.20). Il soggetto godette di una notevole posterità, ripreso in formati più piccoli e con diverse varianti e qualità da generazioni di scultori italiani e francesi. La versione più fedele alla composizione originale dell'antico entrò in competizione anche con quella del Giambologna con l'antiquomania diffusasi a partire dalla seconda metà del XVIII secolo in Italia e con il collezionismo del Grand Tour a cavallo tra Ottocento e Novecento.

cm 21x28x17,5 - con la base cm 24x31x20

Provenienza:

Collezione privata, Siena

Bibliografia di confronto:

F. Haskell e N. Penny, *Per amore dell'antichità. Statuaria greco-romana e gusto europeo 1500/1900*, Hachette, Yale University Press, 1981, pp. 266-267

I Bronzi della Corona, cat. exp., Parigi, Musée du Louvre, aprile-luglio 1999, p. 78, n. 19 nn. 149-150

Stima € 1.000 / € 2.000



124

PITTORE DEL XVIII SECOLO

RITRATTO DI ARISTOCRATICO

pastello su carta intelata
cm 48,5x30,5 - con cornice cm
54,5x43,5

Stima € 500 / € 800



125

PITTORE NAPOLETANO DEL XVIII SECOLO

RITRATTO DI PIETRO FABRIS (?)

olio su tela
cm 47,5x35,5 - con cornice cm 60,5x49

Stima € 2.400 / € 3.000

126

SCUOLA INGLESE DEL XIX SECOLO

ALLEGORIA DELLA PITTURA

olio su tavola

Al verso etichetta cartacea della nota
azienda fornitrice di materiali artistici
scelti dalla Casa Reale Inglese -
Winsor & Newton Artist's Colourmen,
To Her Majesty and to His Royal
Highness Prince Albert, 38 Rathbone
Place, London -
cm 29,5x23,5 - in cornice cm 39x32

Stima € 250 / € 500



127

PITTORE NAPOLETANO DEL XIX SECOLO

RITRATTO DI NOBILDONNA

olio su tela ovale

DE VIVO figlio (firmato a destra)
cm 74x 60,5

Stima € 400 / € 800



128

PITTORE DEL XIX SECOLO

RITRATTO FEMMINILE

olio su tela

cm 56x46,5

Stima € 300 / € 500





129

CORNICE BAROCCA A CARTOCCIO IN LEGNO SCOLPITO, VENEZIA, XVII SECOLO

all'interno uno specchio

cm 142x122

Stima € 1.500 / € 3.000



130

CASSETTONE A RIBALTA CON ALZATA IN RADICA, LOMBARDIA, XVIII SECOLO

corpo superiore coronato da alta cimasa a timpano spezzato, facciata a due sporteli con specchiature racchiuse da cornici sagomate e modanate in legno ebanizzato; la ribalta cela sei cassetti delimitati ai lati da contenitori estraibili con due tiretti squadrati disposti in colonna; un cassetto nella fascia e tre sottostanti delimitati da paraste angolari, piedi a mensola intagliata a ricciolo. Difetti e restauri
cm 247x112x55

Stima € 1.000 / € 1.500



131

MEZZARO IN SETA, LIGURIA, FINE XIX/INIZI XX SECOLO

stampa a inchiostro policromo su seta

decorato da un albero fiorito su base rocciosa, circondato da fiori recisi sparsi entro ampia bordura ad onde stilizzate
delimitata da un profilo imitante un cordone; entro telaio in legno

cm 208x229

Stima € 300 / € 600



132

MEZZARO IN SETA DIPINTA, LIGURIA, FINE XIX/INIZIO XX SECOLO

decorato in vivace policromia con un grande albero fiorito e uccelli sparsi entro doppia bordura a fiori; probabilmente manifattura Luigi Testori di Genova Sampierdarena. Montato su un telaio a due ante incernierate
cm 245x250

Stima € 300 / € 600

133



**TAVOLINO IN LEGNO DORATO
CON PIANO CIRCOLARE
IN COMMESO DI MARMI
COLORATI, XIX SECOLO**

piano caratterizzato da un mosaico a forma di stella inclusa in una grande corolla su fondo bianco entro cornice di marmo portoro; fascia percorsa da rami d'alloro intagliati, gambe rastremate sottolineate da nervature, riunite da traverse a crociera
cm 72,5x51

Stima € 300 / € 600

134

**CONSOLE LUIGI XVI IN
LEGNO DORATO CON PIANO
RETTANGOLARE IN MARMO
ROSSO, FINE XVIII SECOLO**

fascia lineare traforata centrata da tabella con corolla in rilievo; gambe rastremate scanalate. Difetti
cm 88x133x59

Stima € 800 / € 1.200



135

**SPECCHIERA IN LEGNO
INTAGLIATO E DORATO,
TOSCANA, XVIII SECOLO**

cornice percorsa da verghe legate da nastri, alta cimasa con mascherone sormontato da un cesto ricolmo di fiori da cui si dipartono volute e tralci che discendono lungo i lati; piedi in forma di arpia
cm 190x85

Provenienza:
Collezione privata, Siena

Stima € 1.200 / € 1.800





136

SCUOLA SENESE DEL XIX SECOLO

VEDUTA DI CITTÀ MEDIEVALE

olio su tavola

Al verso bolli di collezione in ceramica

cm 48,5x92,5 - con cornice cm 64x108,5

Provenienza:

Collezione Privata, Siena

Stima € 500 / € 1.000







137

FULVIO CORSINI

(Siena 1874 - Siena 1938)

NAIADE

bronzo

Firma e data incise sulla base: F. Corsini 1926.

Poggianti su un piedistallo in marmo costituito da due colonne.

Questa scultura, realizzata dal miglior scultore senese fra Ottocento e Novecento, rappresenta il bozzetto inedito, o meglio una prima idea, per la figura principale della fontana dell'Abbondanza (chiamata popolarmente "La Bronzina") a Siena, commissionata al Corsini dalla Banca nel 1925 per celebrare i trecento anni dalla trasformazione da Pio Monte a moderno istituto di credito. Ad essa, ultimata nel 1930, ha dedicato un importante studio in occasione del restauro nel 1993, Flavio Fergonzi ("Una fontana monumentale di Fulvio Corsini per il Monte dei Paschi di Siena 1925 - 1930", Firenze, Studio per Edizioni Scelte, 1993). La scultura che qui presentiamo presenta una delicatezza di forme che saranno perse nella realizzazione finale dell'opera che appare più rigida e arcigna.

Si ringrazia il Professor Marco Ciampolini per le informazioni fornite.

cm 30x47x16 - base cm 90x70x26

Provenienza:

Collezione privata, Siena

Stima € 1.500 / € 3.000



138

SCULTORE ITALIANO, FINE DEL XIX SECOLO

SCULTURA IN ALABASTRO RAFFIGURANTE UNA BIMBA CHE PIANGE

la bambina indossa una cuffia ed un
abito minuziosamente dettagliato e
tiene nella mano destra un piccolo
uccellino privo di vita
cm 36x30x25

Stima € 400 / € 600



139

GRUPPO IN ALABASTRO RAFFIGURANTE "SULTANA", UNA GIOVANE DONNA CON CAPPELLO E CANI LEVRIERI ANNI TRENTA

Tracce di firma non interamente
decifrabile sulla base
cm 32x32x8,5

Provenienza:
Collezione privata, Siena

Stima € 200 / € 400



140

SCULTORE DEL XIX SECOLO

BEATRICE DONATI (LA RITROSA) DA LORENZO BARTOLINI

alabastro

lievi difetti e piccole mancanze.

La scultura originale, realizzata da Lorenzo Bartolini intorno al 1845-46 per la contessa russa Olga Orloff, si trovava in Russia, ma se ne sono perse le tracce, mentre un modello in gesso è custodito a Firenze presso la Galleria d'Arte Moderna di Palazzo Pitti.

L'opera rappresenta una giovane donna nuda in atteggiamento pudico, colta in un gesto di ritrosia mentre cerca di coprirsi. Bartolini si ispirò ai canoni della classicità, in particolare alla "Venere pudica", ma interpretò il soggetto con una sensibilità moderna, conferendo alla figura un'espressione intima, viva e profondamente umana. La scelta del nome Beatrice Donati, ripreso da un personaggio legato a Dante e alla Firenze medievale, suggerisce un collegamento tra l'estetica ottocentesca e la tradizione culturale fiorentina.

Questa copia mantiene intatta la grazia del modello originale, restituendone la finezza dei dettagli anatomici, la delicatezza dei volumi e l'eleganza del gesto, permettendo di apprezzare l'arte di Bartolini anche fuori dal contesto museale.

altezza cm 49

Provenienza:

Collezione privata, Siena

Stima € 600 / € 1.200



141

**SCUOLA NAPOLETANA,
FINE XIX/INIZI XX SECOLO**

**A) MARINA DI VIETRI E LA
TORRE VITO BIANCHI
B) OSPIZIO A POZZUOLI**

coppia di gouaches
cm 61x78

Stima € 3.500 / € 5.000



142

**CASSETTONE A RIBALTA IN
NOCE, XVIII SECOLO**

all'interno porzione centrale del
piano scorrevole ed un vano centrale
affiancato da due tiretti in colonna
disposti ai lati
cm 111x123x67

Stima € 1.500 / € 2.000

143

CASSETTONE INTARSIATO A TRE CASSETTI, FINE DEL XVIII SECOLO

un cassetto nella fascia decorato da motivi vegetali in sequenza e due cassetti sottostanti privi di traversa ornati da una tarsia raffigurante una scena di caccia entro un medaglione ovale, piedi rastremati
cm 95x121x55

Stima € 800 / € 1.200



144

CASSETTONE A RIBALTA IN NOCE, FINE DEL XVIII SECOLO

caratterizzato da bocchetta intagliata; all'interno della ribalta un vano centrale decorato da rilievi intagliati a forma di conchiglia e rosoni; ai lati due tiretti in colonna; due cassetti frontali, piedi rastremati
cm 101x126x60 - ribalta aperta cm 92,5

Stima € 800 / € 1.200





145

**BASSORILIEVO OVALE
IN LEGNO INTAGLIATO
RAFFIGURANTE PROFILO
DI MINERVA, PERIODO DEL
GRAND TOUR, XIX SECOLO**

cornice modanata in legno ebanizzato
e dorato

cm 26x20 - in cornice cm 33x26

Provenienza:

Collezione privata, Siena

Stima € 600 / € 1.200



146

**TAVOLINO FIORIERA IN
MOGANO, XIX SECOLO**

piano ovale con vassoio in latta,
gambe mosse terminanti a ricciolo su
base rettangolare

cm 76x78x58

Stima € 300 / € 600

147

**COFANETTO PORTAGIOIE IN
LEGNO INTARSIATO, TOSCANA,
XIX SECOLO**

di forma ottagonale è interamente decorato da tarsie ispirate alla maniera dei fratelli Luigi e Angiolo Falcini. Coperchio apribile e sommità incernierata a celare un secondo scomparto, decorata da un fiore centrale circondato da otto farfalle; ogni facciata reca una grande corolla circondata da volute vegetali a coprire l'intero pannello
cm 27x41x41

Stima € 1.200 / € 1.500



148

**CASSETTONE IMPERO IN
CILIEGIO, TOSCANA,
XIX SECOLO**

un cassetto compreso nella fascia e due sottostanti con maniglie ad anello, delimitati da lesene ebanizzate con manicotti dorati; piedi squadretti
cm 90x123x57

Stima € 200 / € 400





149

**PICCOLO FAUNO DANZANTE
IN BRONZO, XIX SECOLO**

pedistallo a rocchio di colonna in
marmo rosso e nero. Replica della
statua eponima della Casa del Fauno
di Pompei
altezza cm 14 - con la base cm 21

Provenienza:
Collezione privata, Siena

Stima € 300 / € 500



150

**FIGURA FEMMINILE CON
TAMBURELLO FINE XIX/INIZI XX
SECOLO**

bronzo
base in marmo bianco
altezza cm 18,5 - con la base cm
22x8x10

Stima € 250 / € 300



151

ENRICO MALVANI

(Torino 1864 - Bagni di Lucca 1934)

**SCULTURA IN LEGA METALLICA
RAFFIGURANTE UN'AMAZZONE
NUDA A CAVALLO**

Firma sulla base E. Malvani con Prop.
Art.Ripr.Viet.; supporto ottagonale in
onice
cm 37x27x19

Provenienza:
Collezione privata, Siena

Stima € 1.000 / € 2.000

BUREAU CYLINDRE DA CENTRO D'EPOCA LUIGI XVI CON FINITURE IN METALLO DORATO

piano in marmo bianco e tre tiretti in linea compresi nella fascia; all'interno tre scomparti allineati e tre cassetti sottostanti, ripiano scorrevole e tablettes estraibili ai lati. Facciata con cassetto centrale delimitato da due in colonna disposti ai lati, gambe rastremate scanalate con puntali dorati
cm 121x160x75

Stima € 1.500 / € 2.000





153

**COPPIA DI SCULTURE IN
PORCELLANA POLICROMA,
REGIA MANIFATTURA DI
PORCELLANE DI BERLINO, FINE
XIX SECOLO**

raffiguranti bambini affiancati da
ceste. Marchio K.P.M.
cm 23x13

Stima € 50 / € 100

154

**TANKARD IN PORCELLANA
ISTORIATA, CAPODIMONTE,
FINE XIX SECOLO**

decorato in vivace policromia con
scene di battaglia in rilievo; sul
coperchio presa in forma di elmo.
Marca N coronata il blu sotto la base
cm 24x18x11

Stima € 50 / € 100



155

**COPPIA DI VASI IN
PORCELLANA POLICROMA,
GERMANIA,
XIX SECOLO**

con figure di amorino giardiniere e
composizioni di fiori in rilievo su base
rettangolare sagomata
cm 21,5x20x15

Stima € 100 / € 200

156

**VERSATOIO IN PORCELLANA
"RETOUR D'EGYPTE", PARIGI,
XIX SECOLO**

decorato da composizioni
allegoriche su fondo verde; versatoio
caratterizzato da volto di faraone,
manico sagomato in forma di ala
piumata. Doratura lievemente
consunta
altezza cm 31

Stima € 300 / € 500



157

**CENTROTAVOLA IN
PORCELLANA, VECCHIA PARIGI,
XIX SECOLO**

decorato da composizioni floreali
dipinte in vivace policromia entro
cartigli in rilievo lumeggiati in oro
emergenti sul fondo cobalto
cm 26x44x22

Stima € 100 / € 200



CREDENZA CON ALZATA INTARSIATA IN LEGNI DI VARIE ESSENZE CON APPLICAZIONI IN BRONZO DORATO, FRANCIA, XIX SECOLO

fianchi sagomati ad andamento curvilineo, piedi a trottola
cm 124x132x56

Stima € 100 / € 300



EMILE LOUIS PICAULT (DAPRES)

(Parigi 1833 - ? 1915)

POST PUGNAM

bronzo

"Dopo la raccolta degli allori l'olivo
crescerà più vigoroso". Titolo sul
profilo della base
altezza cm 78

Provenienza:

Collezione privata, Siena

Stima € 800 / € 1.600



NAPOLEONE BONAPARTE A CAVALLO FINE DEL XIX SECOLO

bronzo

piccola scultura equestre raffigurante
l'Imperatore col busto lievemente
rivolto verso sinistra, la mano
poggiata sulla groppa del cavallo;
base rettangolare in marmo verde con
fascia concava
cm 25x29x16

Provenienza:

Collezione privata, Siena

Stima € 600 / € 800





161

**PICCOLO CALAMAIO FIGURATO
IN BRONZO DORATO E
BRUNITO CON FIGURA DI
AMORINO, FRANCIA,
XIX SECOLO**

supporto rettangolare caratterizzato da due vaschette trapezoidali contrapposte, calamaio, spargipolvere e quattro supporti portapenne disposti agli angoli; al centro un putto con bastone da passeggio e gerla aperta sulla schiena
cm 11x11,5x7

Stima € 700 / € 900

162

**PICCOLO CANDELIERE IN
BRONZO A DUE LUCI,
XVIII SECOLO**

portacandele in forma di rosa trattenuta da un puttino brunito stante su base in marmo bianco con finiture ornamentali cesellate e dorate
cm 24x17x8

Stima € 200 / € 300



163

**PICCOLO CALAMAIO
FIGURATO IN BRONZO
DORATO, FRANCIA,
XIX SECOLO**

basamento architettonico sorretto da motivi vegetali caratterizzato da un tiretto con due goblets in porcellana bianca; al centro una figura scultorea di giovane giardiniere appoggiato alla vanga; un piccolo Cupido e due colombi impreziosiscono la struttura
cm 20x17x14

Stima € 400 / € 800



164

**PARIGINA "IMPERO" IN
BRONZO DORATO, FRANCIA,
XIX SECOLO**

caratterizzato da figura allegorica femminile che versa acqua da un'anfora simboleggiando il flusso del tempo; cassa a forma di globo poggiante su nubi, con quadrante a due fori di carica racchiuso da cornice percorsa da corolle e indicazione oraria a numeri romani neri; basamento rettangolare con ornamentazione frontale, piedi a sfera cm 45x31x13,5

Stima € 2.000 / € 2.500



165

**GRANDE PENDOLA DA
CAMINO NAPOLEONE III IN
BRONZO BRUNITO E DORATO**

caratterizzata da figura virile seduta sulla cassa; quadrante circolare a due fori di carica con indicazione oraria a numeri romani, alto basamento rettangolare con profili cesellati e dorati; piedi a mensola cm 62x45x18

Stima € 300 / € 500



166

**OROLOGIO IN BRONZO
DORATO E BRUNITO, FRANCIA,
EPOCA IMPERO**

caratterizzato da figura muliebre allegorica accompagnata da una cornucopia ricolma di fiori e da un remo
cm 54x37x15 - base cm 4x49x26,5

Stima € 600 / € 800





167

**VETRINA FRANCESE CON
PLACCHETTA IN PORCELLANA
E FINITURE IN METALLO
DORATO, FINE XIX SECOLO**

facciata suddivisa in due ante con
ripiani interni, spigoli scantonati;
profilo superiore con centina centrale
abbellita da una placca di Sévres,
sormontata da un fastigio di gusto
architettonico rifinito da profili in
bronzo dorato; piedi rastremati
cm 200x85x34

Stima € 100 / € 200

168

**OROLOGIO DA TAVOLO IN
VETRO E METALLO CON
DETTAGLI IN PORCELLANA,
FRANCIA, XX SECOLO**

cm 37x19x14

Stima € 300 / € 600



169

**OROLOGIO DA TAVOLO IN
BRONZO DORATO, FRANCIA,
XIX SECOLO**

caratterizzato da figure allegoriche
poste ai lati del quadrante; base di
gusto architettonico impreziosita da
placchette in porcellana policroma
decorate da composizioni floreali su
fondo azzurro Sevres
cm 32x35x12

Stima € 500 / € 800



170

**CONSOLE SAGOMATA IN
BOIS DE ROSE CON PIANO IN
MARMO BIANCO, PLACCHE IN
PORCELLANA E FINITURE IN
BRONZO DORATO, FRANCIA,
XIX SECOLO**

di sagoma curvilinea sottolineata
da finiture ed applicazioni in bronzo
dorato in forma di composizioni
floreali, reca al centro della fascia
una placchetta ovale in porcellana
policroma a raffigurare un amorino;
gambe mosse impreziosite
all'attaccatura da "espagnolettes" in
bronzo; crociera di raccordo dominata
da un ampio cartiglio con placchetta
decorata da fiori variopinti
cm 90x155x50

Stima € 500 / € 1.200





171

**PSICHE DA TAVOLO IN
BRONZO A DOPPIA PATINA,
FRANCIA, NAPOLEONE III**

specchio circolare con cornice
percorsa da corolle, trattenuto da
un sostegno a forma di freccia che
permette allo specchio di basculare
nel semi arco posto sulla sommità
di una colonna abbellita da foglie
d'acanto; basso piedistallo cilindrico
su base quadrangolare.

cm 45x26x10

Stima € 600 / € 800

172

**PENDOLA A PORTICO CARLO
X IN ALABASTRO CON
FINITURE IN BRONZO DORATO,
FRANCIA, XIX SECOLO**

quadrante circolare in smalto bianco
a due fori di carica, con fascia oraria
a numeri arabi in nero e calendario in
rosso, firmato Coustou à Paris

cm 44x24,5x14,5

Stima € 1.400 / € 1.800



173

**SVEGLIARINO MONASTICO DI
GUSTO QUATTROCENTESCO IN
METALLO DORATO,
XIX SECOLO**

numerazione romana incisa dal
numero I al numero XXIII. Meccanica
a pesi con scappamento a verga e
sveglia. Da revisionare.
E' considerato il più antico orologio
meccanico utilizzato per scandire le
ore di preghiera nei monasteri

altezza cm 26x11

Stima € 500 / € 800



174

**SPECCHIERA RETTANGOLARE
RIVESTITA IN LAMINA
SBALZATA E DORATA, INIZI DEL
XIX SECOLO**

di forma rettangolare è racchiusa da
due ordini di cornici riunite agli angoli
da fitte composizioni a motivi vegetali
cm 137x86

Stima € 400 / € 800



175

**CONSOLE D'APPLIQUE IN
LEGNO DORATO, XVIII SECOLO**

piano sagomato in marmo grigio,
fascia centrata da rilievi intagliati,
gambe mosse riunite da traversa con
fregio intagliato
cm 82x115x47

Stima € 600 / € 1.200





176

**ALTORILIEVO IN TERRACOTTA PATINATA BIANCA RAFFIGURANTE LA TESTA DI LAOCOONTE,
XVI/XVII SECOLO**

Scultura ispirata al gruppo raffigurante "Laocoonte e i suoi due figli che lottano con serpenti", al Museo Pio-Clementino in Vaticano; cornice in legno ebanizzato
cm 40x38x21

Provenienza:
Collezione privata, Siena

Stima € 800 / € 1.600

177

**STUDIO ANATOMICO IN
GESSO, ITALIA, FINE DEL XIX/
INIZI DEL XX SECOLO**

raffigurante un uomo scorticato
ritratto in piedi sopra una base
rettangolare
cm 57x21x14 (al piede cm 32)

Stima € 100 / € 200



178

**STUDIO ANATOMICO IN
GESSO, ITALIA, FINE DEL XIX/
INIZI DEL XX SECOLO**

raffigurante un uomo senza braccia
altezza cm 38

Stima € 50 / € 100

179

**STUDIO ANATOMICO IN
GESSO, ITALIA, FINE DEL XIX/
INIZI DEL XX SECOLO**

raffigurante un uomo scorticato in
piedi con un braccio sollevato
altezza cm 57

Stima € 100 / € 200





180

**COPPIA DI POLTRONE IN
NOCE, XIX SECOLO**

di impostazione settecentesca
recano cornici modanate centrate da
conchiglie, motivi vegetali e corolle
minuziosamente intagliate; schienali e
sedili imbottiti rivestiti in velluti rosso.
gambe sagomate
cm 95x67x56

Stima € 500 / € 600



181

**TAVOLO DA GIOCO IN LEGNO
INTARSIATO CON PIANO A
LIBRETTO**

cm 76x96x47,5

Stima € 1.000 / € 1.500

182

**SCULTURA IN MARMO GIALLO
BROCCATELLO DI SIENA**

in forma di cubo sormontato da una
sfera
cm 28x19x16

Provenienza:
Collezione privata, Siena

Stima € 300 / € 600



183

**CASSETTONE CON ALZATA
IN LEGNO INTARSIATO,
LOMBARDIA, XVII SECOLO**

piano sagomato sormontato da
un'alzata con tre cassetti allineati;
facciata a serpentina, piedi a mensola
cm 116x128x67

Stima € 1.000 / € 1.500





184

ANONIMO DEL XVIII SECOLO

CAVALIERE ERRANTE

olio su tavola
cm 15x19,7 (s.c.)

Stima € 250 / € 500



185

PAESAGGIO CON CASCATA

olio su tavola ovale
cm 16,5x12,5 - in cornice cm 21x16,5

Stima € 300 / € 400



186

FANCIULLA

olio su tavolozza da pittore
Firmato in basso a destra
cm 50x40

Stima € 100 / € 200



187

VEDUTA DI FIRENZE

olio su tela
cm 20,5x31,5 (s.c.)

Stima € 350 / € 500

188

**PITTORE DEL
XVIII SECOLO**

MADONNA

olio su tela

cornice modanata in legno dorato
cm 19x16 - con cornice cm 29,5x26

Stima € 500 / € 800



189

**FIGURA DI SAN GIUSEPPE,
NAPOLI, INIZI DEL XIX SECOLO**

costruito secondo la tradizione dei
pastori da presepe napoletano con
testa modellata in terracotta, arti in
legno, corpo in filo di ferro rivestito
in stoppa; il volto con folta barba e
bocca socchiusa con denti visibili.
Lievi difetti e vestitura logora
cm 40x18x12,5

Stima € 150 / € 300



190

**ICONA ORTODOSSA
RAFFIGURANTE "GIOIA DI
TUTTI GLI AFFLITTI"**

al centro la Vergine, ai lati il popolo
degli afflitti le rivolge preghiere. Riza
in lamina di metallo dorata
cm 36x30

Stima € 200 / € 400





191

AUGUSTO RIVALTA

(Alessandria d'Egitto 1837 - Firenze 1925)

AMAZZONE A CAVALLO

bronzo

Firmato e datato sulla base: A. Rivalta 1901.

L'Amazzone è raffigurata con il corpo proteso mentre impugna una lancia nella mano destra e regge uno scudo rotondo nella sinistra. La guerriera, vestita con una tunica leggera, cavalca un cavallo ferito o abbattuto cm 40x45x30

Provenienza:

Collezione privata, Siena

Stima € 1.500 / € 3.000



192

CONSOLE IN LEGNO CON PIANO RETTANGOLARE IN MARMO, FINE DEL XIX SECOLO

gambe anteriori sagomate con attacco a ricciolo ed estremità sfuggente, posteriori in forma di pilastro lineare, base sagomata cm 95x133,5x68

Stima € 400 / € 800



193

**VETRINA AD ANGOLO CON
FACCIATA A DEMI-LUNE
ED INTARSI A CONCHIGLIA
IN LEGNO DI FRUTTO,
INGHILTERRA, XIX SECOLO**

cimasa a timpano centrato da
conchiglia intarsiata, gambe mosse
terminanti a pied de biche
cm 190x68x41

Stima € 100 / € 200



194

**GRANDE PIATTO DA PARATA IN
MAIOLICA POLICROMA,
XX SECOLO**

decorato da una scena di battaglia.

Rotture

diametro cm 62

Stima € 200 / € 300

195

**PIATTO DA POMPA IN
MAIOLICA BIANCA E BLU,
MANIFATTURA RICCARDO
GATTI, FAENZA, XX SECOLO**

al centro leone rampante, stemma
della città di Faenza; tutt'intorno si
dispongono a cornice "Palmette
Persiane", motivo tradizionale della
ceramica faentina. Firmato al verso
"R. Gatti Faenza"

diametro cm 43

Stima € 50 / € 100



196

**GRUPPO IN MAIOLICA BIANCA,
MANIFATTURA DI ANTONIO
AGOSTINELLI, NOVE DI
BASSANO, XIX SECOLO**

gruppo composto da sei figure, un
cane e vari accessori su base circolare.

Firma in pasta: Antonio Agostinelli

fece Nove

cm 38x19

Stima € 100 / € 200



197

**VERSATOIO IN MAIOLICA,
MANIFATTURA GINORI DI
DOCCIA**

con decorazione a raffaellesche ed
ansa a forma di drago. Iscritto Ginori
329-1147. Restauri
altezza cm 36

Stima € 50 / € 80





198

**DITTICO CON ALLEGORIA
DELLA VIRTÙ FEMMINILE**

tempera su tavola

"Sobria" e "Domina"

cm 42x60 - ogni tavola cm 28x21

Stima € 400 / € 600



199

**DITTICO CON ALLEGORIA
DELLA VIRTÙ FEMMINILE**

tempera su tavola

"Fidelis" e "Amabilis"

cm 42x60 - ogni tavola cm 28x21

Stima € 400 / € 600



200

**UN DITTICO CON ALLEGORIA
DELLA VIRTÙ FEMMINILE**

tempera su tavola

"Fortis" e "Prudens"

cm 42x60 - ogni tavola cm 28x21

Stima € 400 / € 600



201

GRANDE ARMADIO A DUE ANTE IN LEGNO INTARSIATO CON PROFILI EBANIZZATI, XVIII SECOLO

facciata con cornice superiore ad arco e cimasa a volute e rilievi vegetali intagliati e dorati; due ante con pannello superiore a vetro ed inferiore con tarsie in legno di frutto; spigoli scantronati, piedi a mensola
difetti, restauri, sostituzioni
cm 320x197x78

Stima € 1.000 / € 1.500



202

**PIATTO IN MAIOLICA BIANCA E
BLU E A LUSTRO, XX SECOLO**

al centro un paesaggio monocromo
con satiro e ninfe; la tesa percorsa da
motivi ripetuti in sequenza nei toni del
giallo oro
diametro cm 28,5

Stima € 50 / € 100



203

**PIATTO FONDO IN MAIOLICA
POLICROMA, XX SECOLO**

decorato nel cavetto da figura di
Giove con aquila; lungo la tesa teste
di cherubino e motivi floreali. Difetti
diametro cm 25

Stima € 50 / € 100

204

**PIATTO IN MAIOLICA
POLICROMA E A LUSTRO,
GUALDO TADINO, XX SECOLO**

al centro profilo di donna a mezzo busto, tutt'intorno motivi fogliacei nei toni del giallo ocra su fondo blu.

Rotture

diametro cm 34,5

Stima € 50 / € 100



205

**GRANDE PIATTO IN
MAIOLICA POLICROMA E A
LUSTRO, GUALDO TADINO,
MANIFATTURA ALBERTO
RUBBOLI, XX SECOLO**

centrato da figura di falconiere, come da iscrizione con data 1540 entro cartiglio. Al verso A. Rubboli Gualdo Tadino

diametro cm 43

Stima € 50 / € 100





金瓶梅
詞話
卷之八





COLLEZIONE D'ARTE
ORIENTALE

da lotto 206 a lotto 250



206

INTAGLIO IN GIADA RAFF. DUE UCCELLI SU UN RAMO, BASE IN LEGNO

cm 14,5x21x7 - con la base cm 18x23x10

Stima € 80 / € 120



207

INTAGLIO IN PIETRA VERDE RAFFIGURANTE UN BUFALO, BASE IN LEGNO

cm 8,5x13,5x9

Stima € 50 / € 100



208

FIGURA DI HOTEI IN MARMO VERDE CON BIMBO

cm 16x14,5x7,5

Stima € 50 / € 100



209

**PICCOLO INTAGLIO IN LAPISLAZULI
RAFFIGURANTE GUAN YIN, CINA, XX SECOLO**
cm 5,7x4,3x1 - con la base cm 7,5x5,5x2,5

Stima € 100 / € 200



210

**INCENSIERE CON COPERCHIO IN GIADA, CINA
XX SECOLO**

rotture e piccole mancanze
altezza cm 19,5 - con la base cm 23

Stima € 100 / € 200



211

**DUE INCENSIERI DIVERSI IN AGATA ROSSA E
VERDE CON COPERCHI E BASE IN LEGNO**
caratterizzati da rami fioriti intagliati in altorilievo
altezza cm 15 e cm 17

Stima € 100 / € 200



212

**INCENSIERE IN OCCHIO DI TIGRE CON
COPERCHIO**

altezza cm 19

Stima € 50 / € 100



213

INTAGLIO IN GIADA
RAFFIGURANTE GUAN YIN
CON BASE IN LEGNO, CINA,
REPUBBLICA, XX SECOLO
cm 22x12x6

Stima € 50 / € 100

214

INCENSIERE IN AGATA GIALLA
CON DRAGO IN ALTORILIEVO E
GALLO SUL COPERCHIO, BASE
OVALE IN LEGNO
cm 24x9x6

Stima € 120 / € 250



215

**INCENSIERE TRIPODE IN
AGATA/CALCEDONIO BLU CON
COPERCHIO E BASE IN LEGNO**

anse scultoree a forma di drago
cm 23x16x10

Stima € 150 / € 300



216

**GRANDE INTAGLIO IN GIADA,
SECONDA METÀ DEL
XX SECOLO**

raffigurante una Guan Yin con pesci
su base in legno

cm 38x20x7 - con la base cm
41,5x20x13,5

Stima € 150 / € 300



217

**QUATTRO DISCHI IN PIETRA
DURA, CINA, XX SECOLO**

ognuno decorato recto e verso con
figure di orientali e animali; completi
di supporto in legno. Lievi difetti
altezza complessiva cm 10 ca. ognuno

Stima € 200 / € 400

218

**SETTE PICCOLE FIGURE DI
SAGGIO IN PIETRA DURA SU
BASE GRADINATA IN LEGNO
EBANIZZATO**

sodalite, occhio di tigre, quarzo rosa,
ametista, cristallo, agata, giada
ogni figura altezza cm 6,5 ca. - base
cm 9x42x6

Stima € 200 / € 400



219

**INTAGLIO IN GIADA VERDE,
CINA, XX SECOLO**

schermo rettangolare traforato con
figura di uccello del paradiso e
vegetazione; completo di supporto in
legno

cm 17x12,5 - con il supporto cm
24x16x6,5

Stima € 200 / € 400



220

**COPPIA DI COPPETTE IN
GIADA, CINA, XX SECOLO**

corpo circolare con orlo lievemente
eversato; base in legno

cm 5x12,5 - con la base h cm 9

Stima € 400 / € 800





221

**GUAN YIN IN PIETRA NERA,
CINA, XIX SECOLO**

testa finemente scolpita, con capelli
raccolti in un'elaborata acconciatura
con fiore centrale e riccioli
contrapposti
altezza cm 60

Stima € 1.500 / € 2.000

222

**VASO IN PORCELLANA
FAMIGLIA ROSA, CINA,
DINASTIA QING, XIX SECOLO**

corpo a balaustro con bocca espansa
interamente decorato da figure
sparse alternate ad ideogrammi; anse
scultoree in forma di drago, interno
decorato in monocromia verde acqua
altezza cm 88

Stima € 600 / € 1.200



223

**VASO IN PORCELLANA
FAMIGLIA ROSA, CANTON,
XIX SECOLO**

caratterizzato da decorazione ricca
e dettagliata in vivace policromia a
raffigurare scene di vita quotidiana,
uccelli, farfalle e motivi floreali; corpo
a balaustro con rilievi dorati
altezza cm 44,5 - base in legno cm
3,5x20

Stima € 200 / € 400



224

**COPPIA DI GRANDI PIATTI IN
PORCELLANA, CINA, FAMILLE
ROSE, DINASTIA QING,
XIX SECOLO**

con fitta decorazione a motivi floreali
in cui si inseriscono scene di genere
diametralmente opposte alternate
a composizioni fiorite con figure di
volatile; al verso motivi isolati sparsi
lungo la tesa
diametro cm 45,5

Stima € 100 / € 200





225

ARMADIO A DUE ANTE IN LEGNO INTAGLIATO, CINA, REPUBBLICA, XX SECOLO

interamente decorato con scene di genere in bassorilievo racchiuse entro formelle; le ante celano ripiani a creare cinque vani in colonna disposti a sinistra e quattro a destra con due cassetti; fascia inferiore similmente decorata suddivisa in due cassetti allineati, piedi sagomati
cm 190x110x57

Stima € 400 / € 800



226

**A) GIOCATRICI DI WEIQI
B) DONNA E BIMBI IN UN CONTESTO TRADIZIONALE
FINE DEL XVIII SECOLO**

inchiostro e tempera su carta applicata su tela
cornici in legno decorato a motivi orientali
in cornice cm 103x60

Stima € 3.000 / € 4.000



227

**FIGURA DI LAMA TSONGKHAPA
IN BRONZO, TIBET, XIX SECOLO**

raffigurato seduto su doppio fior di
loto, con cappello a punta e le mani
in un mudra che indica insegnamento
o la meditazione. Al verso, sulla
base, iscrizione in lingua dzongkha
parlata in Bhutan. Secondo la
tradizione, Tsongkhapa è considerato
un'emanazione del Bodhisattva della
Saggezza del Buddismo (Manjushri), a
volte chiamato "secondo Buddha"
cm 25x19x14

Stima € 500 / € 800

228

**DUE TESTINE DI BUDDHA IN
BRONZO**

montate su supporto rettangolare in
plexiglass
altezza cm 5 e cm 6 - l'insieme cm
10x10,5x6

Stima € 50 / € 80



229

**SCULTURA IN BRONZO A
PATINA VERDE, XX SECOLO**

raffigurante un suonatore di flauto
ritratto a gambe incrociate
cm 23x17x12

Stima € 50 / € 100

230

**BUDDHA IN LEGNO A PATINA
SCURA CON TRACCE DI
DORATURA, GIAPPONE,
XX SECOLO**

basso supporto in legno simulante un
fior di loto

cm 21x18x13 - con la base cm 25x20

Stima € 50 / € 100



231

**BAULE IN LEGNO INTAGLIATO,
CINA, REPUBBLICA, XX SECOLO**
cm 62x112x58

Stima € 500 / € 800





232

**SCULTURA IN PORCELLANA
POCROMA "DIGNITARIO"**

altezza cm 31

Stima € 150 / € 300

233

**PLACCA IN PORCELLANA,
CINA, INIZI DEL XX SECOLO**

decorata in policromia da alberi e
uccelli

cm 40x25 - in cornice cm 48x32

Stima € 200 / € 400



234

**VASO IN PORCELLANA
POLICROMA, CINA, FINE
DINASTIA QING**

trasformato a lampada da tavolo
altezza cm 65

Stima € 300 / € 400



235

**VASO A BALAUSTRINO IN
PORCELLANA POLICROMA,
CINA, XX SECOLO**

decorato in policromia con figure di
orientali; anse plastiche in forma di
drago

altezza cm 45

Stima € 100 / € 200



236

**VASO A BALAUSTRINO IN
PORCELLANA POLICROMA,
CINA**

decorato nei toni della Famiglia Rosa
con figure in maschera e a cavallo in
corteo; orlo, base del collo e piede
caratterizzati da una fascia brunita
con decorazione vegetale stilizzata in
bassorilievo

altezza cm 46

Stima € 50 / € 100

237

**DUE VASI IN PORCELLANA
POLICROMA, CINA, FINE
DINASTIA QING**

dalle analoghe caratteristiche
decorative

altezza cm 45,5

Stima € 200 / € 400





238

TEIERA IN PORCELLANA
"IDEOGRAMMA"

altezza cm 25x22x5

Stima € 150 / € 200

239

VASO IN CERAMICA TURCHESE
CON DRAGO IN RILIEVO, CINA,
DINASTIA QING, XIX SECOLO

altezza cm 24,5x15x6

Stima € 500 / € 800



240

**SPICE BOWL IN PORCELLANA
POLICROMA E LEGNO,
XIX SECOLO**

a forma di magot con testa mobile
in legno dipinto, raffigurato seduto
a gambe incrociate sormontate da
vaschetta affiancata da figure di
furetto
cm 20x12x14

Stima € 100 / € 200



241

**COPPIA DI GRANDI POTICHES
IN PORCELLANA, GIAPPONE,
XIX SECOLO**

decorate da alberi in fiore e figure
di volatile entro riserve su fondo blu;
coperchi a cupolino sormontati da
presa scultorea dorata in forma di
cane di Pho
altezza cm 74

Stima € 300 / € 600





242

**VASO A GIARA IN PORCELLANA
POLICROMA E DORATA,
SATSUMA, GIAPPONE,
XX SECOLO**

decorato con figure di immortali su
sfondo di paesaggio
altezza cm 25,5

Stima € 200 / € 300

243

**GRANDE VASO SATSUMA,
GIAPPONE, XX SECOLO**

decorato da figure di orientale
minuziosamente dettagliate
ambientate in un paesaggio fiorito;
alto piedistallo in legno intagliato
altezza cm 90 - piedistallo cm 70

Stima € 500 / € 800

244

**MOBILETTO IN LEGNO
LACCATO ROSSO E NERO CON
FARFALLE, CINA, XX SECOLO**

due tiretti e due sportelli frontali,
piedi squadrati
cm 86x58x38

Stima € 200 / € 400



245

**SCHERMO IN PIETRA PAESINA
SU BASE IN LEGNO, CINA,
XX SECOLO**

cm 33,5x44 - con la base cm 51x46x12

Stima € 50 / € 100



246

**CREDENZA IN LEGNO
LACCATO NERO CON MOTIVI
DECORATIVI APPLICATI, CINA,
XX SECOLO**

piano e fianchi decorati da rami fioriti
e figure di volatile; facciata scandita
da due cassetti allineati, due sportelli
centrali sottostanti delimitati da ante
laterali, decorati da motivi figurati in
rilievo

cm 81,5x117,5x46,5

Stima € 400 / € 600





247

**BUDDHA IN LEGNO ASIATICO,
XX SECOLO**
cm 19x12x7

Stima € 50 / € 100

248

**"LIZHOU" RAFFIGURANTE
"GUERRIERI A CAVALLO", CINA,
DINASTIA QING, XIX SECOLO**

dipinto su garza di seta applicata su
carta

rotolo appeso con bordo in broccato,
entro cornice

cm 90x43 - in cornice cm 100x52

Stima € 200 / € 400





249

SID ABDALLAH E LA FIGLIA DEL RE DI TUNISI

olio e inchiostro su vetro
la scena raffigura la figlia del re a
cavallo dietro Abdallah con la sciabola
in mano; è la rappresentazione
visiva di un noto racconto popolare
tunisino, ad opera di artista
sconosciuto, spesso associato al tema
dell'islamizzazione e al ruolo di Sidi
Abdallah, spesso presente in stampe
artistiche e disponibile attraverso
varie fonti di immagini
cm 28x38

Stima € 50 / € 100

250

SCROLL RAFFIGURANTE "CACCIA ALLA TIGRE", INDIA, XX SECOLO

tempera su seta
cm 50x168

Offerta libera



Indice Autori

Autori	Lotti
Angeli, Giuseppe	41
Anonimo del XVII secolo	82
Anonimo del XVIII secolo	184
Artista toscano	21
Bison, Giuseppe Bernardino	116
Cacciapuoti, Guido	105
Cartier, Thomas François	122
Corsini, Fulvio	137
Diziani, Antonio Francesco	84
Gentili (o Gentile), Antonio detto Antonio da Faenza	99
Malvani, Enrico	151
Miniaturista del XVIII secolo	52
Patel, Pierre	91
Peruzzini, Antonio Francesco	90
Picault, Emile Louis	159
Pittore bassanesco del XVII secolo	72
Pittore bolognese XVI secolo	25
Pittore del XVII secolo	46, 71
Pittore del XVIII secolo	34, 43, 44, 47, 48, 63, 83, 114, 124
Pittore della fine del XVIII secolo	42, 45, 113
Pittore del XIX secolo	128
Pittore lombardo del XVII secolo	70
Pittore napoletano del XVIII secolo	29, 33, 64, 125
Pittore napoletano del XIX secolo	127
Pittore romano del XVII secolo	36
Pittore romano del XVIII secolo	81
Pittore toscano del XVIII secolo	65
Pittore veneto XVII/XVIII secolo	27
Pittore veneto del XVIII secolo	89
Plasticatore del XVIII secolo	87
Rivalta Augusto	191
Ruta Clemente	28
Scultore del XIX secolo	119, 140
Scultore italiano, fine del XIX secolo	138
Scuola francese del XVII secolo	26
Scuola genovese del XVII secolo	35
Scuola inglese del XIX secolo	126
Scuola napoletana del XVII/XVIII secolo	107
Scuola napoletana del XVIII secolo	106, 115, 141
Scuola romana del XVIII secolo	92
Scuola senese del XIX secolo	136
Scuola umbra del XV secolo	24
Valton, Charles	121





Partecipare alle aste di Arcadia e acquistare un'opera

Come partecipare alle aste di Arcadia

Le aste e le esposizioni sono aperte al pubblico e senza alcun obbligo di acquisto e si svolgono presso la sede di Casa d'aste Arcadia S.r.l. (di seguito Arcadia):
Palazzo Celsi Viscardi – Corso Vittorio Emanuele II, 18 – 00186 Roma.

La partecipazione all'asta implica la piena accettazione delle Condizioni di Vendita.

ESPOSIZIONE

L'asta è preceduta da un'esposizione aperta al pubblico che ha lo scopo di far esaminare e valutare con attenzione le caratteristiche, lo stato di conservazione e la qualità dei lotti in vendita. Durante l'esposizione gli esperti di Arcadia sono a disposizione dei potenziali acquirenti per ogni chiarimento.

Chi fosse impossibilitato alla visione diretta delle opere può richiedere il Condition Report delle opere di interesse.

Le informazioni complete sono raccolte nelle Condizioni di Vendita, esposte in sede, pubblicate sul catalogo d'asta e sul sito www.astearcadia.com.

OFFERTE SCRITTE PRIMA DELL'ASTA

Nel caso non sia possibile partecipare all'asta, i potenziali acquirenti possono formulare offerte scritte durante l'esposizione, compilando e inviando l'apposito modulo pubblicato in catalogo e sul sito.

L'offerta si formula indicando l'offerta massima, considerato che i lotti saranno sempre acquistati al prezzo più conveniente.

Ciò significa che il lotto può essere aggiudicato all'offerente anche al di sotto di tale somma, ma che di fronte ad un'offerta superiore verrà aggiudicato al maggior offerente.

In caso di offerte indicanti lo stesso importo, sarà aggiudicata l'offerta ricevuta prima.

OFFERTE TELEFONICHE: PRENOTAZIONE

I potenziali acquirenti, al fine di tentare l'acquisto dei lotti d'interesse, possono anche prenotare il servizio di offerta telefonica per esser collegati all'asta via telefono. Il servizio di offerta telefonica è gratuito e implica l'accettazione da parte del cliente della stima minima indicata sul catalogo. In caso di mancato collegamento telefonico, i lotti sopra indicati potranno essere aggiudicati alla stima minima, più i diritti d'asta. La partecipazione all'asta via telefono implica la piena accettazione delle Condizioni di Vendita. Il servizio di offerta telefonica è disponibile fino all'esaurimento delle linee in dotazione.

Il cliente acconsente infine che le telefonate siano registrate.

CATALOGO D'ASTA

Le descrizioni riportate sul catalogo d'asta indicano l'artista (se disponibile), l'epoca, la provenienza, le dimensioni, lo stato di conservazione e le valutazioni dei singoli oggetti.

Il prezzo base d'asta è la cifra di partenza della gara ed è normalmente più basso della stima minima. La riserva è un dato confidenziale ed è la cifra minima concordata con il mandante che può essere inferiore, uguale o superiore alla stima riportata nel catalogo.

Ogni stima e valutazione avente per oggetto i lotti in vendita sono opinioni meramente indicative, come meglio esplicato nelle Condizioni di Vendita.

Abbonamento ai cataloghi

Chi fosse interessato a ricevere il catalogo d'asta e a sottoscrivere un abbonamento, può farne richiesta a: info@astearcadia.com

Stime pubblicate in catalogo

Le stime pubblicate nel catalogo d'asta sono opinioni meramente indicative per i potenziali acquirenti. Pertanto i lotti possono raggiungere prezzi sia superiori che inferiori alle valutazioni indicate.

Le valutazioni pubblicate sul catalogo d'asta non comprendono la Commissione d'acquisto e l'IVA, se dovuta.

Condizioni dei lotti

I potenziali acquirenti si impegnano ad esaminare attentamente il lotto durante l'esposizione antecedente l'asta. Su richiesta, Arcadia fornisce un "Condition Report", vale a dire rapporto fotografico sulle condizioni del lotto.

La mancanza di riferimenti espliciti in merito alle condizioni del lotto non implica che il bene sia senza imperfezioni.

Partecipazione all'asta

Le aste e le esposizioni sono aperte al pubblico e senza alcun obbligo di acquisto. La partecipazione all'asta può avvenire attraverso la presenza diretta in sala, oppure mediante

collegamento telefonico, oppure via internet attraverso i principali portali di aste on-line indicati nel catalogo e nel sito web. Per maggiori informazioni contattare Arcadia:

Casa d'aste Arcadia s.r.l.

Corso Vittorio Emanuele II, 18 00186 – Roma – tel.: (+39) 06 68309517

fax: (+39) 06 30194038 – info@astearcadia.com

REGISTRAZIONE ALL'ASTA: PALETTE

Al fine di migliorare le procedure d'asta, tutti i potenziali acquirenti devono munirsi anticipatamente della "paletta" numerata per effettuare le offerte. È possibile ottenere il numero di paletta durante l'esposizione o il giorno della tornata d'asta.

La registrazione consiste nella compilazione di una scheda con i dati personali, le eventuali referenze bancarie e autorizzazioni ad addebito su carta di credito, con l'accettazione piena delle condizioni commerciali e del trattamento dei dati.

OFFERTE VIA INTERNET

La partecipazione all'asta via internet richiede la registrazione ai portali di aste online (Live bidding providers) indicati nel catalogo d'asta.

La procedura di registrazione e le modalità di accesso all'asta sono indicate dai gestori stessi della piattaforma.

Il cliente, effettuato l'accesso può seguire l'andamento dell'asta e concorrere dalla propria postazione remota.

Lo schermo in sala riporta l'andamento progressivo di tutte le offerte, incluse quelle giunte attraverso le piattaforme informatiche.

RILANCI E OFFERTE

Le battute in sala progrediscono con rilanci dell'ordine del 10%, variabili comunque a discrezione del battitore. Le offerte possono essere eseguite:

- in sala mostrando la paletta numerata;
- mediante un'offerta scritta formulata prima dell'asta;
- per telefono, mediante operatore (servizio da prenotare);
- via internet attraverso i portali on line (live bidding providers).

La velocità dell'asta può variare da 60 a 90 lotti l'ora.

Le palette numerate devono essere utilizzate per indicare le offerte al banditore durante l'asta. Il cliente aggiudicatario di un lotto deve assicurarsi che la paletta sia vista dal banditore e sia annunciato il proprio numero.

Nell'ipotesi di dubbi riguardo al prezzo di aggiudicazione o all'acquirente è necessario attirare immediatamente l'attenzione del banditore o del personale di sala.

Il banditore può formulare offerte nell'interesse del venditore fino all'ammontare della riserva. Il prezzo di aggiudicazione è la cifra alla quale il lotto viene aggiudicato.

A questa somma il compratore dovrà aggiungere la Commissione d'Acquisto (o Diritti d'asta) calcolata in misura percentuale sul prezzo di aggiudicazione.

La Commissione d'acquisto è così stabilita:

- nella misura del 29,00% del prezzo di aggiudicazione del lotto fino all'importo pari a euro 5.000,00; nella misura del 25,00% per la parte eccedente fino a un importo pari a euro 200.000,00; per ogni parte del prezzo di aggiudicazione eccedente l'importo di euro 200.000,00 la commissione d'acquisto è stabilita nella misura del 22,00%.

Le percentuali sopra indicate sono da intendersi IVA inclusa, ai sensi delle normative vigenti.

Dopo l'asta

Cosa fare in caso di aggiudicazione

Arcadia agisce per conto dei venditori in virtù di un mandato con rappresentanza e pertanto non si sostituisce alle parti nei rapporti contabili.

La fattura di Arcadia riporta la quietanza degli importi relativi alle commissioni di acquisto (o diritti d'asta) ed I.V.A., è costituita unicamente dalla parte appositamente evidenziata.

La Commissione d'acquisto è così stabilita:

nella misura del 29,00% del prezzo di aggiudicazione del lotto fino all'importo pari a euro 5.000,00, nella misura del 25,00% per la parte eccedente fino a un importo pari a euro 200.000,00, per ogni parte del prezzo di aggiudicazione eccedente l'importo di euro 200.000,00 la commissione d'acquisto è stabilita nella misura del 22,00%. Le percentuali sopra indicate sono da intendersi IVA inclusa, ai sensi delle normative vigenti. I lotti venduti da soggetti a I.V.A. saranno fatturati direttamente da quest'ultimi agli acquirenti.

MODALITÀ DI PAGAMENTO

In caso di aggiudicazione di uno o più lotti, il pagamento deve essere effettuato immediatamente dopo l'asta e può essere corrisposto nei seguenti metodi:

contanti (fino a 5000,00 euro), assegno circolare, assegno bancario, Bancomat e Carte di Credito (se il titolare corrisponde all'acquirente).

Orario di cassa: Lun.-Ven. 10.00-13.00; 15.00-19.00.

IRITIRO, SPEDIZIONE E IMBALLO

Il ritiro dei lotti acquistati deve essere effettuato entro le due settimane successive alla vendita. Trascorso tale termine la merce può essere trasferita presso un deposito a rischio dell'acquirente. I costi di trasporto e deposito sono addebitati all'aggiudicatario e Arcadia è esonerata da ogni responsabilità nei confronti dell'aggiudicatario stesso in relazione alla custodia, all'eventuale deterioramento o deperimento degli oggetti.

Al momento del ritiro del lotto, l'acquirente deve fornire un documento d'identità o apposta delega.

Arcadia può provvedere all'esportazione, all'imballaggio ed al trasporto dei lotti. Tali costi e le relative assicurazioni sono a carico dell'acquirente come indicato nelle Condizioni Generali di Vendita.

Vendere all'asta i propri beni o intere collezioni

Valutazioni gratuite e confidenziali

Arcadia grazie al proprio gruppo di esperti selezionati per esperienza e professionalità, fornisce costantemente valutazioni gratuite, confidenziali, anche con perizie e pareri, sia su singole opere, che su intere collezioni. I tempi per tali valutazioni sono rapidi e le opere possono essere visionate direttamente in sede oppure presso la dimora del cliente.

Per richiedere una valutazione basta concordare un appuntamento ed eventualmente anticipare la documentazione fotografica e le informazioni utili (misure, tecnica, provenienza, bibliografia, autentiche, documenti di acquisto).

Nel caso in cui i proprietari intendano tentare la vendita all'asta di collezioni intere, Arcadia realizza cataloghi mirati con uno specifico progetto grafico ricco con immagini delle ambientazioni originali e schedature approfondite, supportati da piani di marketing ad hoc e da studi accurati dei mercati di riferimento.

Si prega di far riferimento alla informativa sul trattamento dei dati personali, disponibile sul sito www.astearcadia.com o esposta in sede.

MANDATO A VENDERE

L'incarico di gestire in asta le opere dei clienti sarà formalizzato attraverso un Mandato a Vendere, che riporta la commissione dei diritti d'asta pattuiti ed eventuali contributi per assicurazione, marketing, trasporto, autentiche e per ogni altra spesa si rendesse necessaria.

La compilazione del mandato richiede il numero di codice fiscale ed un documento di identità valido per l'annotazione sui registri di Pubblica Sicurezza come previsto dalle leggi vigenti. Infine compongono il Mandato a Vendere due allegati: la scheda dei beni e le Condizioni Generali di vendita. La scheda dei beni riporta l'elenco completo dei beni in vendita con i relativi prezzi di riserva concordati e le Condizioni Generali di Mandato sono la raccolta delle clausole che qualificano il rapporto commerciale tra mandante e Arcadia.

PREZZO DI RISERVA

Il prezzo di riserva è il prezzo minimo confidenziale concordato tra Arcadia ed il mandante al di sotto del quale il lotto non può essere venduto.

È strettamente riservato, non viene rivelato dal Banditore in asta e viene riportato nel mandato a vendere accanto alla descrizione di ogni lotto. Qualora il prezzo di riserva non venga raggiunto, il lotto risulterà invenduto e sarà ritirato dall'asta. I lotti offerti senza riserva sono segnalati sul catalogo con la dicitura S.R. (Senza Riserva) e vengono aggiudicati al miglior offerente indipendentemente dalle stime pubblicate in catalogo.

INSERIMENTO LOTTI IN CATALOGO – ESITO D'ASTA – LIQUIDAZIONE

Prima di ogni asta il mandante riceve la comunicazione con l'elenco dei beni inseriti in catalogo e i relativi numeri di lotto. L'esito d'asta sarà notificato entro due giorni lavorativi dalla data dell'asta.

Il pagamento sarà liquidato entro 30 giorni lavorativi dalla data dell'asta, e comunque 5 giorni lavorativi dopo l'incasso da parte del venditore.

In sede di liquidazione si rilascia la fattura contenente il dettaglio dei lotti, le relative commissioni di vendita pattuite sul mandato ed ogni altra spesa concordata.

DIRITTO DI SEGUITO

Il decreto legislativo n. 118 del 13 febbraio 2006 ha introdotto il diritto degli autori di opere e di manoscritti, ed ai loro eredi, ad un compenso sul prezzo di ogni vendita, successiva alla prima, dell'opera originale, il c.d. "diritto di seguito".

Detto compenso è dovuto nel caso il prezzo di vendita non sia inferiore ad euro 3.000,00 ed è così determinato:

- 4% per la parte del prezzo di vendita compresa tra € 3.000 ed € 50.000;

- 3% per la parte del prezzo di vendita compresa tra € 50.000,01 ed € 200.000;
- 1% per la parte del prezzo di vendita compresa tra € 200.000,01 ed € 350.000;■ 0,5% per la parte del prezzo di vendita compresa tra € 350.000,01 ed € 500.000;■ 0,25% per la parte del prezzo di vendita superiore ad € 500.000

Arcadia è tenuta a versare il "diritto di seguito" per conto dei venditori alla Società italiana degli autori ed editori (SIAE). Nel caso il lotto sia soggetto al c.d. "diritto di seguito" ai sensi dell'art. 144 della legge 633/41, il venditore, attraverso Arcadia, s'impegna a corrispondere l'importo ai sensi dell'art. 152 L. 633/41 e che Arcadia a sua volta s'impegna a versare al soggetto incaricato delle riscossione.

GLOSSARIO, TERMINI E DEFINIZIONI

ATTESTATO DI LIBERA CIRCOLAZIONE. Per l'esportazione di opere (beni culturali) che abbiano più di 50 anni la legge italiana richiede un attestato di libera circolazione e di una licenza di esportazione per essere esportati in Paesi non appartenenti all'Unione Europea. Infatti l'esportazione di beni culturali al di fuori del territorio della Repubblica italiana è assoggettata alla disciplina prevista dal D.Lgs. 22 gennaio 2004, n. 42. L'esportazione di beni culturali al di fuori del territorio dell'Unione Europea è altresì assoggettata alla disciplina prevista dal Regolamento CE n. 116/2009 del 18 dicembre 2008 e dal Regolamento UE di esecuzione della Commissione n. 1081/2012. Il tempo di attesa per il rilascio di tale documentazione è di circa 40 giorni dalla presentazione dell'opera e dei relativi documenti alla Soprintendenza Belle Arti.

CODICE URBANI: il Decreto Legislativo del 22 gennaio 2004 n. 42 e sue successive modificazioni o integrazioni;

COMMISSIONE D'ACQUISTO (O DIRITTI D'ASTA). È il compenso dovuto ad Arcadia dall'Acquirente per l'acquisto del Lotto e calcolato in misura percentuale sul prezzo di aggiudicazione. La Commissione d'acquisto è così stabilita: nella misura del 29,00% del prezzo di aggiudicazione del lotto fino all'importo pari a euro 5.000,00; nella misura del 25,00% per la parte eccedente fino a un importo pari a euro 200.000,00. Per ogni parte del prezzo di aggiudicazione eccedente l'importo di euro 200.000,00 la commissione d'acquisto è stabilita nella misura del 22,00%. Le sopra indicate aliquote sono da intendersi IVA inclusa, ai sensi delle normative vigenti.

CONDIZIONI GENERALI DI VENDITA. Le condizioni generali di vendita rappresentano le clausole contrattuali previste da Arcadia e dirette a regolare uniformemente i rapporti contrattuali. con gli Acquirenti Sono stampate nei cataloghi d'asta, sono visibili nel sito web www.astearcadia.com, in sede per uniformare le regole che si applicano alla vendita all'asta dei beni affidati.

CONDITION REPORT. Su richiesta, Arcadia può fornire, un rapporto denominato Condition Report sulle condizioni e sullo stato di conservazione del lotto, corredato da appropriata documentazione fotografica. A discrezione di Arcadia, il Condition Report può essere emesso per lotti che superano un determinato valore.

DIRITTO DI SEGUITO. Il decreto legislativo n. 118 del 13 febbraio 2006 ha introdotto il diritto degli autori di opere e di manoscritti, ed ai loro eredi, ad un compenso sul prezzo di ogni vendita, successiva alla prima, dell'opera originale, il c.d. "diritto di seguito". Detto compenso è dovuto nel caso il prezzo di vendita non sia inferiore ad euro 3.000,00 ed è così determinato:

- 4% per la parte del prezzo di vendita compresa tra € 3.000 ed € 50.000;
- 3% per la parte del prezzo di vendita compresa tra € 50.000,01 ed € 200.000;
- 1% per la parte del prezzo di vendita compresa tra € 200.000,01 ed € 350.000;
- 0,50% per la parte del prezzo di vendita compresa tra € 350.000,01 ed € 500.000;
- 0,25% per la parte del prezzo di vendita superiore ad € 500.000

Arcadia è tenuta a versare il "diritto di seguito" per conto dei venditori alla Società italiana degli autori ed editori (SIAE). Nel caso il lotto sia soggetto al c.d. "diritto di seguito" ai sensi dell'art. 144 della legge 633/41, il venditore, attraverso Arcadia, s'impegna a corrispondere l'importo ai sensi dell'art. 152 L. 633/41 e che Arcadia a sua volta s'impegna a versare al soggetto incaricato delle riscossione.

LIVE BIDDING PROVIDERS (O LIVE AUCTIONS MARKETPLACE): piattaforme web che ospitano le principali aste del mondo e permettono la partecipazione simultanea alle aste, con l'opportunità di seguire l'andamento dell'asta e concorrere con le proprie offerte dalla propria postazione remota. Per accedere all'asta si effettua una registrazione e tramite le funzioni di ricerca si ottiene l'accesso all'asta di interesse. Il processo è simile all'offerta telefonica, ma molto più veloce. Gli offerenti possono rilanciare online usando il proprio computer, o via le App iPhone, Ipad e Androids.

RISERVA: il prezzo minimo "confidenziale" di vendita, indicato dal Mandante ad Arcadia.

Significato dei simboli presenti nei cataloghi

PI	Parte Interessata	Indica il caso in cui possano essere effettuate offerte sul lotto anche da parte di soggetti aventi un interesse, quale ad esempio, un comproprietario o l'esecutore testamentario che abbia venduto il lotto.
OL	Offerta Libera	Offerta libera. La Riserva è il prezzo d'asta minimo concordato tra Arcadia e il Mandante, al di sotto del quale il lotto non può esser venduto. Nel caso in cui un lotto sia venduto senza riserva, verrà contrassegnato da questo simbolo.
I	Lotto proveniente da impresa	Lotto proveniente da impresa, dove il valore di aggiudicazione è soggetto ad IVA.
TI	Lotto in regime di temporanea importazione	Lotto in regime di temporanea importazione ex art. 72 del Codice Urbani o per il quale è stata richiesta la temporanea importazione.
L	Libera Circolazione	I lotti contrassegnati da questo simbolo s'intendono corredati da attestato di libera circolazione o attestato di temporanea importazione artistica in Italia.

Significato dei termini presenti nei cataloghi

Attribuito a ...	Opinione secondo Arcadia che possa essere opera dell'artista citato, in tutto o in parte
Bottega di ... Scuola di ...	Opinione secondo Arcadia che sia opera di mano sconosciuta della bottega dell'artista indicato, che può o meno essere stata eseguita sotto la direzione dello stesso o in anni successivi alla sua morte
Cerchia di ...	Secondo Arcadia è opera di mano non identificata, non necessariamente allievo dell'artista citato
Da ...	Copia di un'opera conosciuta dell'artista indicato, ma di datazione imprecisata
Data iscritta	Opinione secondo Arcadia che questi dati siano stati aggiunti da mano o in epoca diversa da quella dell'artista indicato
Datato Firmato Iscritto	Opinione secondo Arcadia si tratti di opera che appare realmente firmata, datata o iscritta dall'artista che l'ha eseguita
Difetti	Il lotto presenta visibili ed evidenti mancanze, rotture o usure
Elementi antichi	Gli oggetti in questione sono stati assemblati successivamente utilizzando elementi o materiali di epoche precedenti
Firma iscritta o recante firma	Opinione secondo Arcadia che la firma sia stata aggiunta in epoca diversa da mano diversa di quella dell'artista indicato
In stile ...	Opinione secondo Arcadia di opera nello stile citato pur essendo stata eseguita in epoca successiva
Integrazioni e/o sostituzioni	Dicitura riportata solo nei casi in cui gli interventi son considerati da Arcadia molto al di sopra della media e tali da compromettere almeno parzialmente l'integrità del lotto
"Nome e cognome" (ad es. Mattia Preti)	Opinione secondo Arcadia di opera eseguita dall'artista indicato
Restauri	i beni venduti in asta, in quanto antichi o comunque usati, sono nella quasi totalità dei casi soggetti a restauri
Secolo ...	Datazione con valore puramente orientativo, che può prevedere margini di approssimazione
Seguace di ...	Secondo Arcadia si tratta di un autore che lavorava nello stile dell'artista
Stile di ...	Opinione secondo Arcadia di opera nello stile dell'artista indicato, ma eseguita in epoca successiva
70 x 50 350 x 260 160 g	Le dimensioni dei dipinti indicano prima l'altezza e poi la base e sono espresse in cm. Le dimensioni delle opere su carta sono invece espresse in mm. Il peso degli oggetti in argento è calcolato al netto delle parti in metallo, vetro e cristallo

CONDIZIONI GENERALI DI VENDITA

1. OBBLIGHI DI ARCADIA NEI CONFRONTI DELL'ACQUIRENTE

Casa d'aste Arcadia S.r.l. (di seguito "Arcadia") svolge le vendite all'asta nella propria sede aperta al pubblico, in qualità di mandataria con rappresentanza in nome proprio e per conto del venditore, ai sensi dell'art. 1704 cod. civ. Arcadia pertanto non assume nei confronti degli acquirenti o di terzi in genere altre responsabilità oltre a quelle derivanti dalla propria qualità di mandataria.

2. VENDITA ALL'ASTA

2.1 Al fine di migliorare le procedure di vendita all'incanto, tutti gli interessati a concorrere all'asta sono tenuti a registrare le proprie generalità, indirizio con esibizione e copia di un documento di identità per munirsi di "paletta" numerata per le offerte, prima dell'inizio dell'asta. Contestualmente gli interessati accettano le Condizioni di vendita e forniscono il consenso al trattamento dei suddetti dati personali. Arcadia si riserva il diritto di rifiutare le offerte di acquirenti non registrati e, in seguito a mancato o ritardato pagamento da parte di un acquirente, Arcadia potrà rifiutare qualsiasi offerta fatta dallo stesso o da suo rappresentante nel corso di successive aste.

2.2 I lotti sono aggiudicati al miglior offerente. Il banditore conduce l'asta e può effettuare le prime offerte nell'interesse del mandante. L'avvenuta vendita tra il venditore e l'acquirente è sancita dal colpo di martello del banditore. In caso di contestazione su un'aggiudicazione, il lotto è rimesso all'incanto nella seduta stessa, sulla base dell'ultima offerta raccolta. Il banditore ha la facoltà di ritirare dall'asta, separare o abbinare i lotti ed eventualmente variarne l'ordine di vendita.

2.3 Arcadia accetta offerte d'acquisto di lotti a prezzi determinati, su preciso mandato. Durante l'asta è possibile che vengano fatte offerte via internet e per telefono le quali sono accettate a insindacabile giudizio di Arcadia e trasmesse al banditore. Le conversazioni telefoniche potranno essere registrate.

3. RESPONSABILITÀ DEL VENDITORE E DI ARCADIA NEI CONFRONTI DELL'ACQUIRENTE

3.1 I lotti posti in vendita sono da considerarsi beni usati o d'antiquariato e quindi non qualificabili "prodotti" secondo la definizione di cui all'art. 3 lett. e) del Codice del consumo (D.Lgs. 6.09.2005 n. 206).

3.2 Precederà l'asta un'esposizione delle opere, durante la quale Arcadia e i propri esperti saranno a disposizione per ogni chiarimento; l'esposizione ha lo scopo di far esaminare l'autenticità, l'attribuzione, lo stato di conservazione, la provenienza, il tipo e la qualità degli oggetti e chiarire eventuali errori o inesattezze del catalogo. Nell'impossibilità di prendere visione diretta degli oggetti è possibile richiedere un "Condition Report". La mancanza di riferimenti espliciti in merito alle condizioni del lotto non implica che il bene sia senza imperfezioni. Tutti gli oggetti sono venduti come "visti" pertanto, prima di partecipare all'asta, i potenziali acquirenti s'impegnano ad esaminare approfonditamente i lotti d'interesse, eventualmente assistiti da un esperto di propria fiducia. Dopo l'aggiudicazione non sono ammesse contestazioni e né Arcadia, né il venditore potranno essere ritenuti responsabili per i vizi relativi alle informazioni concernenti gli oggetti in asta.

3.3 I lotti posti in asta sono venduti nello stato in cui si trovano al momento dell'esposizione, con ogni relativo difetto ed imperfezione quali rotture, restauri, mancanze o sostituzioni. Tali caratteristiche, anche se non espressamente indicate sul

catalogo, non possono essere considerate determinanti per contestazioni sulla vendita. I beni d'antiquariato per loro stessa natura possono essere stati oggetto di restauri o sottoposti a modifiche di varia natura: interventi di tale tipo non possono mai esser considerati vizi occulti o contraffazione. I beni di natura elettrica o meccanica non sono verificati prima della vendita e sono acquistati dall'acquirente a suo rischio e pericolo. I movimenti degli orologi sono da considerarsi non revisionati.

3.4 Le descrizioni o illustrazioni dei lotti contenute nei cataloghi ed in qualsiasi altro materiale illustrativo hanno carattere meramente indicativo e riflettono opinioni di Arcadia e dei propri esperti. Possono essere oggetto di revisione in qualsiasi momento prima che il lotto sia posto in vendita. Arcadia non potrà essere ritenuta responsabile di errori ed omissioni relative a tali descrizioni, né in ipotesi di contraffazione, in quanto non è fornita alcuna garanzia sui lotti in asta. Inoltre, le illustrazioni degli oggetti presentati sui cataloghi, sugli schermi o altro materiale illustrativo hanno esclusivamente la finalità di identificare il lotto e non possono essere considerate rappresentazioni precise dello stato di conservazione dell'oggetto.

3.5 I valori di stima indicati nel catalogo sono espressi in euro e costituiscono una mera indicazione. Tali valori possono essere uguali, superiori o inferiori ai prezzi di riserva dei lotti concordati con i mandanti.

4. PAGAMENTO E RITIRO; TRASFERIMENTO DI RESPONSABILITÀ

4.1 Al prezzo di aggiudicazione è da aggiungere la commissione d'acquisto (diritti di asta) nella misura del: 29,00 % del prezzo di aggiudicazione del lotto fino all'importo pari a euro 5.000,00; nella misura del 25,00% per la parte eccedente fino a un importo pari a euro 200.000,00. Per ogni parte del prezzo di aggiudicazione eccedente l'importo di euro 200.000,00 la commissione d'acquisto è stabilita nella misura del 22,00%. Le sopra indicate aliquote sono da intendersi IVA inclusa, ai sensi delle normative vigenti. Qualunque ulteriore onere o tributo relativo all'acquisto sarà comunque a carico dell'aggiudicatario.

4.2 L'acquirente dovrà versare un acconto all'atto dell'aggiudicazione e completare il pagamento prima di ritirare la merce a sua cura, rischio e spesa non oltre quindici giorni dalla fine della vendita. In caso di mancato pagamento, in tutto o in parte, dell'ammontare totale dovuto dall'aggiudicatario entro tale termine, Arcadia avrà diritto, a propria discrezione, di: a) restituire il bene al mandante, esigendo a titolo di penale da parte del mancato acquirente il pagamento delle commissioni di vendita perdute; b) agire in via giudiziale per ottenere l'esecuzione coattiva dell'obbligo d'acquisto; c) vendere il lotto tramite trattativa privata o in aste successive per conto ed a spese dell'aggiudicatario, ai sensi dell'art. 1515 cod.civ., salvo in ogni caso il diritto al risarcimento dei danni.

4.3 Decorso il termine di cui sopra, Arcadia sarà comunque esonerata da ogni responsabilità nei confronti dell'aggiudicatario in relazione all'eventuale deterioramento o deperimento degli oggetti ed avrà diritto di farsi pagare per ogni singolo lotto i diritti di custodia oltre a eventuali rimborsi di spese per trasporto al magazzino. Qualunque rischio per perdita o danni al bene aggiudicato si trasferirà all'acquirente dal momento dell'aggiudicazione. L'acquirente potrà ottenere la consegna dei beni acquistati solamente previa corresponsione ad Arcadia del prezzo e di ogni altra commissione, costo o rimborso inerente.

5. ADEMPIMENTI; NOTIFICA, ESPORTAZIONE E SPECIE PROTETTE

4.1 Per gli oggetti sottoposti alla notifica da parte dello Stato ai sensi del D.Lgs. 22.01.2004 n. 42 (c.d. Codice dei Beni Culturali) e ss.mm., gli acquirenti sono tenuti all'osservanza di tutte le disposizioni legislative vigenti in materia. L'aggiudicatario, in caso di esercizio del diritto di prelazione da parte dello Stato, non potrà pretendere da Arcadia o dal venditore alcun rimborso di eventuali interessi sul prezzo e sulle commissioni d'asta già corrisposte.

5.2 L'esportazione di oggetti da parte degli acquirenti residenti o non residenti in Italia è regolata dalla suddetta normativa, nonché dalle leggi doganali, valutarie e tributarie in vigore. Pertanto, l'esportazione di oggetti la cui datazione risale ad oltre cinquant'anni è sempre subordinata alla licenza di libera circolazione rilasciata dalla competente Autorità. Arcadia non assume alcuna responsabilità nei confronti dell'acquirente in ordine ad eventuali restrizioni all'esportazione dei lotti aggiudicati, né in ordine ad eventuali licenze o attestati che lo stesso debba ottenere in base alla legislazione italiana.

5.3 Per ogni lotto contenente materiali appartenenti a specie protette come, ad esempio, corallo, avorio, tartaruga, coccodrillo, ossi di balena, corni di rinoceronte, etc., è necessaria una licenza di esportazione CITES rilasciata dal Ministero dell'Ambiente e della Tutela del Territorio. Si invitano i potenziali acquirenti ad informarsi presso il Paese di destinazione sulle leggi che regolano tali importazioni.

5.4 Il diritto di seguito sarà posto a carico del venditore ai sensi dell'art. 152 della L. 22.04.1941 n. 633, come sostituito dall'art. 10 del D.Lgs. 13.02.2006 n. 118.

6. TUTELA DEI DATI PERSONALI

Ai sensi dell'art. 13 D.Lgs. 196/2003 (Codice in materia di protezione dei dati personali), Arcadia, nella sua qualità di titolare del trattamento, informa che i dati forniti verranno utilizzati, con mezzi cartacei ed elettronici, per poter dare piena ed integrale esecuzione ai contratti di compravendita stipulati dalla stessa società, nonché per il perseguimento di ogni altro servizio inerente l'oggetto sociale di Casa d'Aste Arcadia S.r.l. Il conferimento dei dati è facoltativo, ma si rende strettamente necessario per l'esecuzione dei contratti conclusi. La registrazione alle aste consente ad Arcadia di inviare i cataloghi delle aste successive ed altro materiale informativo relativo all'attività della stessa. Per maggiori dettagli sul trattamento dei dati e sui diritti si rimanda all'informativa integrale sulla tutela dei dati personali che può essere visionata sul sito web o in sede.

7. FORO

Le presenti Condizioni di Vendita, regolate dalla legge italiana, sono accettate tacitamente da tutti i soggetti partecipanti alla procedura di vendita all'asta e restano a disposizione di chiunque ne faccia richiesta. Per qualsiasi controversia relativa all'attività di vendita all'asta presso Arcadia è stabilita la competenza esclusiva del foro di Roma.

8. COMUNICAZIONI

Qualsiasi comunicazione inerente alla vendita dovrà essere effettuata mediante lettera raccomandata A.R. indirizzata a: Casa d'aste Arcadia S.r.l., Corso Vittorio Emanuele II, 18 - 00186 Roma.

Buying ■ Useful information on how to successfully bid for one or more lots at Arcadia

BEFORE THE AUCTION ■ CHOOSE A WORK

How to participate in Arcadia

The auctions and viewings are open to the public with no obligation to buy, and they take place at the headquarters of Casa d'aste Arcadia S.r.l. (hereinafter Arcadia):

Palazzo Celsi Viscardi
Corso Vittorio Emanuele II, 18 – 00186 Rome, Italy.

Participation in an auction implies full acceptance of the Terms of Sale.

VIEWING

The auction is preceded by a viewing open to the public so they may examine and carefully consider the features, condition and quality of the lots for sale. During the viewing Arcadia's experts are at potential buyers' disposal for all explanations. If you are unable to view the works directly you may request the *Condition Report* for those works of interest to you.

Complete information is included in the Terms of Sale, displayed at headquarters, published in the auction catalogue and in www.astearcadia.com.

WRITTEN BIDS BEFORE AUCTION

Should they be unable to participate in the auction, potential buyers may submit written bids during the viewing, by completing and submitting the appropriate form published in the catalogue and available on the website.

A bid is placed by stating the maximum offer, considering that lots will always be bought at the most favourable price. This means that the lot may be knocked down to a bidder even at a lower price but if there is a higher bid it will be knocked down to the highest bidder. In the event of bids offering the same amount, the first bid received will be knocked down.

TELEPHONE BIDS. BOOKING

In order to attempt to buy lots of interest to them, potential buyers may also book the telephone bid service to be connected to the auction by telephone. The telephone bid service is free of charge but only available until all available lines are taken. Participation in an auction by telephone implies full acceptance of the Terms of Sale. The customer also agrees to the telephone calls being recorded.

AUCTION CATALOGUE

The descriptions shown in the auction catalogue state the artist (if available), era, provenance, dimensions, condition and valuation of the individual objects.

The auction starting price is the starting figure of the sale and is normally lower than the minimum estimate. The reserve is confidential and is the minimum figure agreed with the principal, which may be lower, equal or higher than the estimate shown in the catalogue.

All estimates and valuations of lots for sale are merely indicative opinions, as better explained in the Terms of Sale.

Subscription to catalogues

Anyone interested in receiving the auction catalogue and taking out a subscription may apply to info@astearcadia.com

Estimates published in the catalogue

The estimates published in the auction catalogue are merely indicative opinions for potential buyers. Lots may therefore achieve higher or lower prices than the stated valuations. Valuations published in the auction catalogue do not include the Buyer's Premium and VAT, if due.

Lot condition

Potential buyers undertake to examine the lot carefully during the pre-auction viewing. On request, Arcadia will provide a "Condition Report", namely a photographic report on the condition of the lot. Any lack of explicit references regarding the condition of a lot does not imply that the good is free of imperfections.

Participating in an auction

How to participate and place bids at auction

PARTICIPATION IN AN AUCTION

The auctions and viewings are open to the public with no obligation to buy. Participation in the auction may take place in the room, or by telephone, or via internet by means of the main on-line auction portals (live bidding providers) stated in the catalogue and on the website.

For further information please contact Arcadia:

Casa d'aste Arcadia s.r.l.
Corso Vittorio Emanuele II, 18 – 00186 Rome, Italy
ph.: (+39) 06 68309517 – fax: (+39) 06 30194038 – info@astearcadia.com

REGISTRATION FOR AUCTION: PADDLES

In order to improve the auction procedures, all potential buyers must obtain in advance a numbered "*paddle*" for placing bids. The paddle number can be obtained during the viewing or on the day of the auction session. Registration consists of completing a card with your personal data, any bank references and credit card debit authorisations, with full acceptance of the commercial and data processing terms.

BIDS VIA INTERNET

Participation in the auction via internet requires registration with the on-line auction portals (live bidding providers) stated in the auction catalogue. The registration procedure and methods of access to the auction are stated by those platform operators. After logging in, customers can follow the progress of the auction and compete with their own bids from their remote location. The screen in the room shows the progressive trend of all bids, including those placed through the computer platforms.

BIDDING INCREMENTS AND BIDS

Proceedings in the room progress with bidding increments of the order of 10% which are, however, variable at the auctioneer's discretion.

Bids can be placed:

- in the room by showing the numbered paddle
- by a written bid placed before the auction
- by telephone, via an operator (service to be booked)
- by internet through the on-line portals (live bidding providers).

The speed of the auction can vary from 60 to 90 lots per hour. The numbered paddles must be used to indicate bids to the auctioneer during the auction. The customer who successfully bids for a lot must ensure their paddle is seen by the auctioneer and their number is announced. In the event of doubt about the hammer price or the buyer, the attention of the auctioneer or the room staff must be attracted immediately.

The auctioneer can place bids in the seller's interest up to the amount of the reserve.

The hammer price is the figure at which the lot is knocked down. To this sum the buyer will have to add the Buyer's Premium (or Auction Fees) calculated as a percentage of the hammer price.

The Buyer's Premium is established as follows:

To the extent of 29.00% of the lot award price up to the amount of EUR 5,000.00; to the extent of 25.00% for the exceeding part up to an amount equal to euro 200,000.00 for any part of the adjudication price exceeding the amount of euro 200,000.00; the purchase commission is established at the amount of 22.00%. The above percentages are inclusive of VAT, in accordance with the regulations in force.

After the auction

What to do if you are the successful bidder

Arcadia acts on behalf of the sellers by virtue of an agency mandate and therefore does not replace the parties in the accounting relations.

Arcadia's invoice shows the receipt of the buyer's premium (or auction fees) amounts and VAT, and is constituted only by the specifically declared party.

The Buyer's Premium is established as follows:

To the extent of 29.00% of the lot award price up to the amount of EUR 5,000.00; to the extent of 25.00% for the exceeding part up to an amount equal to euro 200,000.00; for any part of the adjudication price exceeding the amount of euro 200,000.00; the purchase commission is established at the amount of 22.00%. The above percentages are inclusive of VAT, in accordance with the regulations in force.

PAYMENT METHODS

In case of awarding one or more lots, payment must be made immediately after the auction and can be done in the following methods: cash (up to 5,000 euros), cashier's check, bank check, ATM and credit cards (if the holder matches the buyer).

Checkout hours: mon fri 10 a.m. - 1 p.m. ; 3 p.m. - 7 p.m.

COLLECTION, SHIPMENT AND PACKING

Purchased lots must be collected within two weeks of the sale. After this period the goods can be transferred to a warehouse at the buyer's risk. Transport and custodial costs are charged to the successful bidder and Arcadia is exempted from all liability towards the successful bidder in connection with safe storage and any degeneration or deterioration of the objects.

On collection of the lot, the buyer must provide an identity document or a specific proxy. Arcadia can arrange export, packing and transportation of the lots. These costs and the related insurance are payable by the buyer as stated in the General Sales Terms.

Selling at auction

Mandate to sell at auction your own work or an entire collection

FREE AND CONFIDENTIAL VALUATIONS

With its own team of experts selected for their experience and professionalism, Arcadia constantly provides free, confidential valuations, including with appraisals and opinions on individual works or entire collections. Lead-times for these valuations are short and works can be viewed directly at the headquarters or at the customer's home.

To request a valuation, just make an appointment and if possible provide in advance photographs and useful information (*dimensions, technique, provenance, bibliography, certifications, purchase documents*). For owners wishing to attempt to sell entire collections at auction, Arcadia produces targeted catalogues with a specific graphic design rich in images of the original settings and detailed profiling, supported by ad hoc marketing plans and precise studies of key markets.

Please see the personal data processing policy available on www.astearcadia.com or displayed at headquarters.

MANDATE TO SELL

The task of managing customers' works at auction will be formalised with a Mandate to Sell which states the agreed premium of the auction fees and any dues for insurance, marketing, transportation, certifications and any other expenses which should become necessary.

Completion of the mandate requires your tax code and a valid identity document for annotation on the police registers as provided by the laws in force. Lastly, the Mandate to Sell comprises two attachments: the goods record and the General Sales Terms. The goods record shows a full list of the goods for sale with the related agreed reserve prices and the General Mandate Terms are the set of clauses defining the business relations of the principal and Arcadia.

RESERVE PRICE

The reserve price is the confidential minimum price agreed by Arcadia and the principal, below which the lot cannot be sold. It is strictly confidential, is not revealed by the Auctioneer during the auction, and is stated in the mandate to sell alongside the description of each lot. Should the reserve price not be achieved, the lot will be unsold and withdrawn from auction. Lots offered without reserve are marked in the catalogue with the estimate or the caption S.R. (Senza Riserva - Free Bid) and will be knocked down to the highest bidder irrespective of the estimates published in the catalogue.

INCLUSION OF LOTS IN THE CATALOGUE – AUCTION RESULTS – PAYMENT

Before each auction the principal receives a communication with the list of goods included in the catalogue and their lot numbers. The auction results will be notified within two working days of the auction date.

Payment will be made within 30 working days from the auction date, and in all cases 5 working days after collection by the seller. On payment an invoice is issued containing the detail of the lots, the related sales premium agreed in the mandate and all other expenses agreed.

RESALE RIGHT

Legislative decree 118 of 13 February 2006 introduced the right of authors of works and manuscripts, and their heirs, to a royalty on the price of each sale, subsequent to the first, of the original work; the so-called *"resale right"*. This royalty is due if the sales price is not less than euro 3, 000.00 and is calculated as follows:

- 4% for the part of the sales price between € 3, 000 and € 50, 000
- 3% for the part of the sales price between € 50, 000.01 and € 200, 000

- 1% for the part of the sales price between € 200, 000.01 and € 350, 000
- 0.5% for the part of the sales price between € 350, 000.01 and € 500, 000
- 0.25% for the part of the sales price between above € 500, 000.

Arcadia is required to pay the "resale right" on behalf of sellers to the Società Italiana degli Autori ed Editori (SIAE). Should the lot be subject to the so-called "resale right" under art. 144 of law 633/41, the Seller undertakes to pay the amount according to the art. 152 of Law 633/41 and which Arcadia in turn undertakes to pay to the party responsible for collection.

GLOSSARY, TERMS AND DEFINITIONS

FREE MOVEMENT CERTIFICATE. For the export of works (cultural goods) over 50 years of age, Italian law requires a free movement certificate and an export licence for exports to non-EU countries. The export of cultural goods outside Italian Republic territory is in fact subject to the rules provided by Legislative Decree 42 of 22 January 2004. The export of cultural goods outside European Union territory is also subject to the rules provided by CE Regulation 116/2009 of 18 December 2008 and EU Commission implementing Regulation 1081/2012.

The lead-time for the issue of these documents is approx. 40 days from presentation of the work and related documents to the Agency responsible for Fine Arts.

URBANI CODE: Legislative Decree 42 of 22 January 2004 and subsequent amendments or additions;

Buyer's premium (or Auction fees). The fee payable to Arcadia by the Buyer for purchase of the Lot, calculated as a percentage of the hammer price. The Buyer's premium is determined as follows:

The Buyer's Premium is established as follows:

To the extent of 29.00% of the lot award price up to the amount of EUR 5,000.00; to the extent of 25.00% for the exceeding part up to an amount equal to euro 200,000.00; for any part of the adjudication price exceeding the amount of euro 200,000.00, the purchase commission is established at the amount of 22.00%. The above percentages are inclusive of VAT, in accordance with the regulations in force.

GENERAL SALES TERMS. The general sales terms are the contractual clauses provided by Arcadia and aimed at regulating contractual relations with Buyers uniformly. They are printed in the auction catalogues and visible on HYPERLINK "<http://www.astearcadia.com/>" "www.astearcadia.com and at headquarters to standardise the rules which apply to the sale by auction of entrusted goods.

CONDITION REPORT. On request, Arcadia can supply a report named Condition Report on the state and the condition of the lot, accompanied by appropriate photographic documentation. At Arcadia's discretion a Condition Report can be issued for lots exceeding a given value.

RESALE RIGHT. Legislative Decree 118 of 13 February 2006 introduced the right of authors of works and manuscripts, and their heirs, to a royalty on the price of each sale subsequent to the first sale of the original work, the so-called *"resale right"*. This royalty is due when the sales price is not less than euro 3, 000.00 and is calculated as follows:

- 4% for the part of sales price from € 3, 000 to € 50, 000
- 3% for the part of sales price from € 50, 000.01 to € 200, 000
- 1% for the part of sales price from € 200, 000.01 to € 350, 000
- 0.5% for the part of sales price from € 350, 000.01 to € 500, 000
- 0.25% for the part of sales price over € 500, 000.

Arcadia is required to pay the "resale right" on behalf of sellers to Società Italiana degli Autori ed Editori (SIAE). Should the lot be subject to the so-called "resale right" under art. 144 of law 633/41, the Seller undertakes to pay the amount according to the art. 152 of Law 633/41 and which Arcadia in turn undertakes to pay the party responsible for collection.

LIVE BIDDING PROVIDERS (OR LIVE AUCTIONS MARKETPLACE): web platforms which host the world's main auctions and enable simultaneous participation in auctions, with the possibility to follow the auction progress and compete with one's own bids from one's own remote location. To access the auction you must register and via the search functions you can gain access to your auction of interest. The process is similar to telephone bidding but much faster. Bidders can make a bidding increment online using their own computer or iPhone, Ipad and Android apps.

RESERVE: the "confidential" minimum sales price indicated to Arcadia by the Principal.

Meanings of symbols which may be found in the auction catalogue

PI	Interested Party	Indicates when bids may be placed on the lot including by parties having an interest e.g. a co-owner or executor who has sold the lot.
OL	Free Bid	Free bid. The Reserve is the minimum auction price agreed by Arcadia and the Principal, below which the lot cannot be sold. Should a lot be sold without reserve, it will be marked with this symbol.
I	Lot originating from a business	Lot originating from a business, where the hammer price is subject to VAT
TI	Temporary import lot	Temporary import lot under art. 72 of the Urbani Code or for which temporary import has been requested
L	Free Movement	Lots marked with this symbol are accompanied by a free movement certificate or certificate of temporary art import to Italy

Meanings of terms used in lot records in the auction catalogue

Attribuito a ... Attributed to ...	In Arcadia's opinion it may be the work of the cited artist, wholly or in part
Bottega di ... / Scuola di ... Studio of ... / School of ...	In Arcadia's opinion it is the work of an unknown hand from the studio of the stated artist, which may or may not have been executed under their direction or in the years following their death
Cerchia di ... Circle of ...	According to Arcadia it is the work of an unidentified hand, not necessarily a pupil of the cited artist
Da ... After ...	Copy of a known work of the stated artist, but of unknown date
Data iscritta Date inscribed	In Arcadia's opinion these dates have been added by a different hand or in a different era from that of the stated artist
Datato - firmato - iscritto Dated - signed - inscribed	In Arcadia's opinion the work appears to have been actually signed, dated or inscribed by the artist who executed it
Difetti Flaws	The lot shows visible and evident defects, breakage or wear
Elementi antichi Old elements	The objects in question were assembled later using elements or materials from earlier eras
Firma iscritta o recante firma Signature inscribed or bearing signature	In Arcadia's opinion the signature was added in a different era by a hand other than that of the stated artist
In stile ... in the manner of ...	In Arcadia's opinion the work is in the cited manner despite having been executed in a later era
Integrazioni e/o sostituzioni Additions and/or replacements	Caption shown only in cases when Arcadia considers the operations much greater than average and such to jeopardise at least partially the integrity of the lot
"Nome e cognome" (ad es. Mattia Preti) "Name and Surname" (e.g. Mattia Preti)	In Arcadia's opinion the work was executed by the stated artist
Restauro Restoration	As they are old or in all cases used, goods sold at auction require restoration in almost all cases
Secolo ... Century ...	Dating with purely indicative value, which may include approximate margins
Seguace di ... Follower of ...	According to Arcadia the author worked in the manner of the artist
Stile di ... Manner of ...	In Arcadia's opinion the work is in the manner of the stated artist but executed in a later era
70 x 50 350 x 260 160 g	Dimensions of paintings state the height first and then the base and are expressed in cm. Dimensions of works on paper are expressed in mm. The weight of silver objects is calculated not including metal, glass and crystal parts

GENERAL SALES TERMS

1. ARCADIA'S OBLIGATIONS TO THE BUYER

Casa d'aste Arcadia s.r.l. (hereinafter "Arcadia") performs sales at auction in its headquarters open to the public, as an agent with powers of representation in the name and on behalf of the seller, under art. 1704, Civil Code. Arcadia does not therefore accept liability to buyers or third parties in general other than the liability derived from its capacity of agent.

2. SALE AT AUCTION

2.1 In order to improve auction sale procedures, all parties interested in competing at auction are required to register their personal details and address and show and provide a copy of an identity document to obtain a numbered "paddle" for bids, before the start of the auction. In parallel the interested parties accept the Terms of Sale and give their consent to the processing of the aforesaid personal data. Arcadia reserves the right to reject bids from buyers who are not registered and after a buyer's non-payment or late payment Arcadia may reject any bid made by that party or their representative during subsequent auctions.

2.2 Lots are knocked down to the highest bidder. The auctioneer conducts the auction and may make the first bids in the interest of the principal. The completed sale between the seller and buyer is formalised by the fall of the auctioneer's hammer. In the event of dispute on a successful bid, the lot will be placed back in the auction sale in the same session on the basis of the last bid received. The auctioneer has the right to withdraw lots from auction, separate or combine lots and if need be vary the order of sale.

2.3 Arcadia accepts bids for the purchase of lots at specific prices on precise mandate. During the auction it is possible that bids be made by internet and by telephone which are accepted at Arcadia's sole discretion and transmitted to the auctioneer. Telephone calls may be recorded.

3. LIABILITY OF THE SELLER AND ARCADIA TO THE BUYER

3.1 Lots offered for sale should be considered used goods or antiques and do not therefore qualify as "products" according to the definition in art. 3 letter e) of the Consumer Code (Legislative decree 206 of 6.09.2005).

3.2 The auction will be preceded by a viewing of the works, during which Arcadia and its experts will be available for all explanations; the purpose of the viewing is to have the authenticity, attribution, condition, provenance, type and quality of the objects examined and to clarify any errors or inaccuracies in the catalogue. Should it be impossible to view the objects directly, a "Condition Report" may be requested. Any lack of explicit reference to the state of the lot does not imply that the goods are free of imperfections. All objects are sold "as is" therefore, before participating in the auction, potential buyers undertake to thoroughly examine lots of interest to them, possibly assisted by an independent expert. After a successful bid is accepted no objections are allowed and neither Arcadia nor the seller shall be liable for faults related to information regarding the objects in the auction.

3.3 Lots offered at auction are sold in their condition at the time of the viewing, with any relative flaw and imperfection such as breakage, restora-

tion, defects or replacements. These characteristics, even if not expressly stated in the catalogue, may not be considered decisive for disputes concerning the sale. By their very nature, antique goods may have been restored or subjected to various modifications: actions of this type may never be considered hidden defects or counterfeiting. Electrical and mechanical goods are not checked prior to sale and are purchased at the buyer's risk. Clock and watch movements should be considered non-serviced.

3.4 Descriptions and illustrations of lots contained in the catalogues and any other illustrative material are merely indicative and reflect opinions of Arcadia and its experts. They may be revised at any time before the lot is offered for sale. Arcadia shall not be liable for errors and omissions related to these descriptions nor in the hypothesis of counterfeiting since it has provided no guarantee of the lots in the auction. In addition, the illustrations of objects presented in the catalogues, on the screens or in other illustrative material have the sole purpose of identifying the lot and cannot be considered accurate representations of the condition of an object.

3.5 The estimate values stated in the catalogue are expressed in euro and constitute a mere indication. These values may be equal to, higher or lower than the reserve prices of lots agreed with principals.

4. PAYMENT AND COLLECTION; TRANSFER OF LIABILITY

4.1 The Buyer's Premium is established as follows: To the extent of 29.00% of the lot award price up to the amount of EUR 5,000.00; to the extent of 25.00% for the exceeding part up to an amount equal to euro 200,000.00; for any part of the adjudication price exceeding the amount of euro 200,000.00, the purchase commission is established at the amount of 22.00%. The above percentages are inclusive of VAT, in accordance with the regulations in force. Any further charge or tax related to the purchase shall in all cases be payable by the successful bidder.

4.2 The buyer shall pay a deposit when the successful bid is accepted and shall complete the payment before collecting the goods at their responsibility, risk and expense no later than fifteen days from the end of the sale. In the event of part or entire non-payment of the total amount due by the successful bidder within this period, Arcadia shall be entitled at its discretion to: a) return the goods to the principal, demanding as penalty from the failed buyer payment of the lost sales premium; b) take legal action to obtain compulsory enforcement of the obligation to purchase; c) sell the lot by negotiated contract or in subsequent auctions on behalf of and at the expense of the successful bidder, under art. 1515 Civil Code, in all cases without prejudice to the right to compensation for damage.

4.3 After the above deadline, Arcadia shall in all cases be exempted from all liability to the successful bidder in relation to any degeneration or deterioration of the objects and shall have the right to be paid for each individual lot custodial fees in addition to any refund of expenses for transportation to the warehouse. All liability for loss or damage to the goods shall transfer to the buyer from the time of the successful bid. The buyer may take delivery of the purchased goods only subject to payment to

Arcadia of the price and all other applicable premiums, charges or refunds.

5. PERFORMANCE; NOTIFICATION, EXPORT AND PROTECTED SPECIES

5.1 Buyers are required to comply with all applicable legislative provisions in force for objects subject by the State to notification under Legislative Decree 42 of 22.01.2004 (the so-called Cultural Goods Code) and subsequent amendments. In the event that the State exercises the pre-emption right the successful bidder may not claim from Arcadia or the seller any reimbursement of interest on the price and auction fees already paid.

5.2 The export of objects by buyers resident or non resident in Italy is governed by the aforesaid regulation as well as by the customs, foreign currency and tax laws in force. Therefore the export of objects dating from over fifty years ago is in all cases subject to a free movement licence issued by the competent Authority. Arcadia accepts no liability to buyers regarding any export restrictions on lots knocked down or regarding any licences or certificates which the latter must obtain on the basis of Italian law.

5.3 All lots containing materials from protected species such as e.g. coral, ivory, tortoiseshell, crocodile, whalebone, rhinoceros horn etc. require a CITES export licence issued by the Ministry of the Environment and Territorial Protection. Potential buyers are invited to inform themselves from the destination country about the laws regulating such imports.

5.4 The resale right will be payable by the seller under art. 152, Law 633 of 22.04.1941, as replaced by art. 10, Legislative Decree 118 of 13.02.2006.

6. PERSONAL DATA PROTECTION

Under art. 13, Legislative Decree 196/2003 (the personal data protection code, in its capacity of data controller Arcadia notifies you that the data supplied will be used, with printed and electronic means, to perform full and complete fulfilment of the sales and purchase contracts stipulated by Arcadia and for pursuit of all other services pertinent to the corporate purpose of Casa d'Aste Arcadia s.r.l. The provision of data is optional but strictly necessary for fulfilment of the agreed contracts. Registration for auctions enables Arcadia to send catalogues for subsequent auctions and other information regarding its business. For further details on data processing and rights you are referred to the complete policy on personal data protection which can be viewed on the website, in the auction catalogue or at headquarters.

7. COMPETENT COURT

These Terms of Sale governed by Italian law are tacitly accepted by all parties participating in the sale at auction procedure and are at the disposal of any party which requests them. The court of Rome shall have exclusive competence for any dispute related to sale at auction activities at Arcadia.

8. NOTICES

Any notices pertinent to the sale shall be given by means of registered post with delivery receipt, addressed to: Casa d'aste Arcadia S.r.l., Corso Vittorio Emanuele II, 18 - 00186 Roma.



MODULO D'OFFERTA / ABSENTEE BID



Le offerte devono essere effettuate entro 5 ore dall'inizio dell'asta. Gli oggetti saranno aggiudicati al minimo prezzo possibile. Alla cifra di aggiudicazione saranno aggiunti i diritti d'asta.

Offers must be sent within five hours before the start of the auction. The lots will be purchased at the best possible price, depending on the other bids in the salesroom. According to the General Sales Terms, auction fees will be added to the hammer price.

Cognome / Surname _____ Nome / Name _____

Ragione Sociale / Company Name _____

Indirizzo / Address _____ Città / City _____ C.A.P./Zip Code _____

Telefono / Phone _____ Cell. / Mobile _____ Fax _____

Email _____

Codice Fiscale o pArtita IVA / Tax Code - VAT number _____

Autorizzo Casa d'Aste Arcadia S.r.l. ad usare le seguenti informazioni per addebitare gli acquisti relativi ai lotti sotto indicati.

Authorization to Casa d'aste Arcadia s.r.l. to use the following information to debit for payment of the lots below.

☐  Visa ☐  Mastercard ☐  Pay Pal _____ @ _____

N° _____ CV2* _____ SCADE _____

Codice di sicurezza / Card verification code.

N. LOTTO / LOT	DESCRIZIONE / DESCRIPTION	OFFERTA MAX / MAX BID

☐ Prenotazione di commissione telefonica / Request for telephone bid
Per la partecipazione telefonica si considera accettata la basa d'asta / For the telephone bid I accept the low estimate

Data /Date _____ Firma / Signature _____

☐ Dichiaro di aver preso visione dell'informativa e dei propri diritti per il trattamento dei dati personali presenti sul sito "www.astearcadia.com" e di acconsentire all'utilizzo degli stessi per il trattamento e le finalità ivi indicati.

☐ I declare that I have read all the information regarding the processing of personal data information on Arcadia website www.astearcadia.com and I agree to their use for the purposes there indicated.

☐ Dichiaro di aver letto e di accettare i termini e le condizioni di vendita riportate sul catalogo e pubblicate sul sito www.astearcadia .com.

☐ I have read and accept the terms and conditions of sale reported in the catalogue and in Arcadia website: www.astearcadia.com

Data /Date _____ Firma / Signature _____

L'offerta deve essere accompagnata dalla copia di un documento d'identità e inviata a info@astearcadia.com oppure al numero di fax 06 30.19.4038

The application must be accompanied by a copy of an identity card and sent to info@astearcadia.com or by fax to the number +39 06.30.19.4038







Casa d'Aste Arcadia s.r.l.
Corso Vittorio Emanuele II, 18 Roma
Tel. +39 06 6793476 +39 06 68309517
Fax +39 06 30194038
info@astearcadia.com