

ARCADIA

ART AUCTIONS ROME



COLLEZIONI PRIVATE

**MOBILI, OGGETTI D'ARTE,
DIPINTI ANTICHI E DEL XIX SECOLO**

ROMA, 8 - 9 APRILE 2025





COLLEZIONI PRIVATE

Mobili, Oggetti d'Arte, Dipinti Antichi e del XIX secolo

ROMA, 8 - 9 APRILE 2025

PRIMA TORNATA

Martedì 8 Aprile
ore 15:00

SECONDA TORNATA

Mercoledì 9 Aprile
ore 15:00



ESPOSIZIONE

da Giovedì 3 a Domenica 6
dalle ore 10:00 alle ore 19:00
Lunedì 7 dalle ore 10:00 alle ore 13:00

Palazzo Celsi
Corso Vittorio Emanuele II, 18
00186 Roma

PER PARTECIPARE ALL'ASTA LIVE
www.astearcadia.com registrandosi su My Arcadia

DIPARTIMENTI

DIPINTI ANTICHI

Maria Cecilia Vilches Riopedre
dipintianti@astearcadia.com

DIPINTI DEL XIX SECOLO

ottocento@astearcadia.com

DISEGNI ANTICHI

Lorenzo Giammattei
disegni@astearcadia.com

MOBILI E ARREDI ANTICHI ARTE ORIENTALE, ARGENTI

Silvia Vallini Celesti
vallini@astearcadia.com

ARTE MODERNA E CONTEMPORANEA, GRAFICA

Giovanni Damiani
damiani@astearcadia.com

DESIGN E ARTI DECORATIVE DEL XX SECOLO

Giovanni Damiani
damiani@astearcadia.com

GIOIELLI E PREZIOSI

Antonella De Angelis
gioielli@astearcadia.com

OROLOGI DA POLSO E DA TASCA

Aldo Aurili
orologi@astearcadia.com

INTERE PROPRIETÀ TRATTATIVE PRIVATE

Massimo Tagliatesta

CASA D'ASTE ARCADIA

PALAZZO CELSI

Corso Vittorio Emanuele II, 18
00186 Roma

Tel. +39 06 68.30.95.17

Tel. +39 06 67.93.476

Whatsapp +39 342 38.93.275

info@astearcadia.com

www.astearcadia.com

*Per valutazioni gratuite
delle vostre opere*

valutazioni@astearcadia.com

Per richiedere un condition report
report@astearcadia.com

Seguici su



CONTATTI

Direzione

Massimo Tagliatesta
tagliatesta@astearcadia.com

Amministrazione

Fabrizio Marini
Domenica Leotta
amministrazione@astearcadia.com

Coordinamento Generale

Michele Dresda
dresda@astearcadia.com

Coordinamento Dipartimenti

Maria Cristina Samarughi
samarughi@astearcadia.com

Segreteria, Assistenza Clienti,
Licenze di esportazione, Trasporti
Chiara Carroccia
segreteria@astearcadia.com

Foto

Marco Viscuso
Paolo Cipollina



PRIMA TORNATA

Martedì 8 Aprile 2025
ore 15:00

dal lotto 1 al lotto 200





1

**COPPIA DI PICCOLE CORNICI OVALI IN LEGNO DORATO,
PRIMA METÀ DEL XIX SECOLO**

circondate da volute vegetali intagliate; all'interno ritratti di Adriano Thaon di Revel e di Sant'Andrea (Torino, 1813 - Torino, 1854) e del Marchese Giuseppe Alessandro Thaon di Revel e di Sant'Andrea (Nizza, 1756 - Torino, 1820). Lievi difetti e piccole mancanze
cm 38x28

Provenienza:

Famiglia Imperiali, Roma, discendenti di Paolo Camillo Thaon di Revel e di Sant'Andrea, Duca del Mare, Torino

Stima € 200 / € 400

2

COPPIA DI PICCOLE CONSOLES D'APPLIQUE IN LEGNO LACCATO

piano con profilo mistilineo con profilo dipinto ad imitazione del marmo verde, fascia percorsa da ghirlande intagliate e dorate, gambe a sciabola riunite all'estremità
cm 63x63x25

Stima € 500 / € 800



3

**PICCOLA SPECCHIERA IN LEGNO
INTAGLIATO E DORATO,
XIX SECOLO**

cornice di forma sagomata a rievocare
una cetra, sormontata da un trionfo
asimmetrico di fiori e foglie da cui
discende a sinistra un nastro spiegazzato;
profilo inferiore rifinito da volute
contrapposte
cm 53x36

Stima € 300 / € 500



4

**VENTOLINA IN LEGNO DORATO,
FINE DEL XIX SECOLO**

cornice trapezoidale arricchita da rilievi
vegetali simmetricamente disposti ai lati
e cimasa a ventaglio; perline a scalare
rfiniscono il profilo interno; in basso, dai
lati, si dipartono due bracci reggicandela
in forma di cornucopia
cm 60x45

Stima € 200 / € 400



5

**QUATTRO SEDIE A GONDOLA IN
NOCE, XIX SECOLO**

schienale a giorno caratterizzato da
dorsale a lira, seduta ad incasso rivestita
in tessuto bianco, gambe a sciabola
cm 84x47x43

Provenienza:
Famiglia Imperiali, Roma, discendenti
di Paolo Camillo Thaon di Revel e di
Sant'Andrea, Duca del Mare, Torino

Stima € 400 / € 800



6

**COPPIA DI CARTE GLORIA IN
LEGNO DORATO, XIX SECOLO**

trasformate in appliques a due luci con
ventola a fiori; di forma rettangolare
sono rifinite superiormente da volute
contrapposte centrate da un ventaglio;
piedi a zampa caprina
cm 38x25

Stima € 300 / € 500

7

**RARO SCRITTOIO A RIBALTA
IN NOCE E RADICA DI NOCE
A DOPPIO USO, ITALIA
SETTENTRIONALE, METÀ DEL XVIII
SECOLO**

Questo scrittoio presenta la possibilità
di scomporsi in due per essere
utilizzato a letto come scrittoio e a
parete o in centro come normale
scrivania. Il tavolo che rimane a terra,
con cassetto frontale, è centrato sul
piano da una tarsia racchiusa da un
cordolo in rilievo ed è caratterizzato
da spigoli concavi e modanati in
cui si inseriscono le quattro gambe
che sostengono la parte superiore;
quest'ultima reca un'anta a ribalta
intarsiata a marqueterie geometrica;
all'interno sei tiretti sagomati e piano
scorrevole con vano interno; gambe
mosse

cm 91,5x66x41

Stima € 800 / € 1.200



8

**SPECCHIERA IN LEGNO COLOR
NOCE E LEGNO DORATO, ROMA,
XVIII SECOLO**

cornice rettangolare modanata a due ordini di intaglio, sormontata da volute contrapposte disposte simmetricamente e ripetute al centro del profilo inferiore; ai lati brevi cascatelle intagliate con corolle

cm 117x72

9

**COPPIA DI POLTRONE IN LEGNO
INTAGLIATO E DORATO, ROMA, XVIII
SECOLO**

cornici sagomate e modanate centrate e decorate da minuziosi e dettagliati rilievi vegetali con ampi cartigli multiformi; schienali e sedili imbottiti, braccioli sagomati terminanti a ricciolo, così come le gambe

cm 117x69x57

Stima € 1.200 / € 1.600





10

SEDIA IN LEGNO SCURITO E PAGLIA
DI VIENNA, XVIII SECOLO
schienale sagomato, sedile sormontato
da cuscino, gambe mosse
cm 90x45x37

Stima € 100 / € 200

11

COPPIA DI POLTRONCINE IN NOCE
E PAGLIA DI VIENNA D'EPOCA LUIGI
XV
cornici sagomate centrate da rilievi
intagliati, sedili sormontati da cuscini,
gambe mosse
cm 88x63x49

Stima € 500 / € 800





12

**COPPIA DI SEDIE IN LEGNO
INTAGLIATO E DECAPATO,
XVIII SECOLO**

schienali e sedili imbottiti rivestiti in
tessuto azzurro, cornici modanate
centrate da rilievi intagliati, gambe mosse

cm 99x50x44

Stima € 200 / € 400



13

**COPPIA DI POLTRONCINE IN NOCE,
FRANCIA, EPOCA LUIGI XV**

cornici sagomate decorate da rilievi
minuziosamente intagliati posti come
ornamento centrale; schienali e sedili
imbottiti rivestiti in tessuto a piccolo
punto di epoca posteriore; gambe mosse
cm 89x66x48

Stima € 500 / € 1.000





14

**TEMPIETTO IN MARMO BIANCO,
ROSSO E GIALLO,
FINE DEL XVIII SECOLO**

sormontato da un piccolo orologio con
quadrante in smalto bianco a un unico
foro di carica e indicazione oraria a
numeri arabi. Difetti e mancanze
cm 34x18x10,5

Stima € 800 / € 1.200



15

**COPPA IN MARMO GIALLO DI SIENA
E BRONZO DORATO,
XIX SECOLO**

di forma ovale poggiante su rocchio
di colonna e piede squadrato; orlo
superiore rifinito in bronzo con un unico
manico a forma di cigno stilizzato
cm 31x35x19

Stima € 500 / € 800



16

**COPPIA DI VASI NEOCLASSICI IN MARMO ROSSO CON ANSE IN BRONZO A FORMA DI SERPENTE,
XIX SECOLO**

corpi impreziositi da ghirlande fiorite sorrette da fiocchi, rifiniti al vertice inferiore da una raffinata griglia di motivi vegetali intervallata da lunghe foglie lanceolate disposte in diagonale; piede a rocchetto, base squadrata.

Si veda per confronto un'analoga coppia di vasi, già nella collezione privata di Sua Altezza Reale la Principessa Maria Gabriella di Savoia, figlia dell'ultimo Re d'Italia, nell'asta dedicata presso Piguet Hotel des Ventes, Ginevra, dicembre 2023
altezza cm 62

Stima € 1.500 / € 3.000



17

COPPIA DI POLTRONE LUIGI XVI IN NOCE,
LIGURIA, FINE DEL XVIII SECOLO
cornici squadrate modanate, sedili e schienali
imbottiti dominati da un fregio naturalistico
intagliato, gambe rastremate
cm 95x56x50

Stima € 350 / € 500



18

CASSETTONE IN NOCE E RADICA DI NOCE,
EMILIA, FINE DEL XVIII SECOLO
facciata mossa a seguire l'andamento del piano,
suddivisa in due cassetti con maniglie in bronzo;
gambe rastremate
cm 86x125x56

Stima € 400 / € 600



19

**CASSETTA IN LEGNO INTARSIATO,
XIX SECOLO**

di forma rettangolare interamente intarsiata a motivi geometrici "alla certosina" e maniglie laterali ferro; copertura incernierata, all'interno un ampio vano ed un palco sopraelevato con tre scomparti compresi lungo la cornice e quattro tiretti
cm 23x50x34

Stima € 400 / € 600



20

**COPPIA DI TAVOLINI DA GIOCO A
DEMI-LUNE CON PIANO A LIBRETTO,
ITALIA SETTENTRIONALE, XVIII
SECOLO**

piano decorato da trofeo di strumenti musicali intarsiati in legni di frutto, fascia percorsa da intarsi verticali a simulare scanalature, gambe rastremate. Mancanti del rivestimento interno in panno verde
cm 77x91x45

Stima € 1.000 / € 1.500





21

COPPIA DI GRANDI APPLIQUES A NOVE LUCI CON PENDENTI IN CRISTALLO, XIX SECOLO

supporto parietale a specchio di forma sagomata racchiuso da poliedri in vetro sfaccettato da cui si dipartono tre ordini di bracci curvilinei riuniti da collane con prismi pendenti; sommità dominata da un obelisco
cm 120x80x40

Stima € 500 / € 1.000



22

"GIRANDOLE" A SEI LUCI IN BRONZO DORATO E CRISTALLI DI ROCCA, FINE DEL XVIII SECOLO

altezza cm 70

struttura di impianto esagonale con base caratterizzata da figure scultoree di caprone, arricchita da pendenti a goccia congiunti da stelle poliedriche sfaccettate.

Stima € 1.500 / € 2.500



23

**COPPIA DI SPECCHIERINE IN LEGNO
INTAGLIATO E DORATO, XVIII
SECOLO**

di linea trapezoidale recano cimasa
dominata da un pennacchio cui
corrisponde al vertice inferiore un
mascherone

cm 77x38

Provenienza:

Famiglia Imperiali, Roma, discendenti
di Paolo Camillo Thaon di Revel e di
Sant'Andrea, Duca del Mare, Torino

Stima € 600 / € 1.200

24

**SCRIVANIA DA CENTRO IN NOCE,
ROMA, XVIII SECOLO**

piano scorrevole ad angoli arrotondati
rivestito in pelle con tablette estraibile
sottostante, sormontato da lunghi cassetti
disposti ai lati riuniti da una traversa
posteriore con profilo sagomato; un
cassetto al centro della fascia affiancato
da due in colonna disposti ai lati, gambe
mosse

cm 92x145x73

Provenienza:

Famiglia Imperiali, Roma, discendenti
di Paolo Camillo Thaon di Revel e di
Sant'Andrea, Duca del Mare, Torino

Stima € 800 / € 1.600



25

**RITRATTO DI VITTORIO EMANUELE II
DI SAVOIA, PRIMO RE D'ITALIA**

busto in marmo

rappresentato a mezzo busto, con i caratteristici lunghi baffi piegati verso l'alto e la barba; la fronte lievemente stempiata. Al collo pende il collare dell'ordine della Santissima Annunziata. Sul petto, in alto alla sua sinistra, sono appuntate una serie di medaglie non riconoscibili. Sulle spalle appoggia un cappotto bordato di pelliccia. Piedistallo squadrato

altezza cm 38

Stima € 800 / € 1.200



26

**CASSETTONE SAGOMATO IN
RADICA CON FILETTATURE, ROMA,
XVIII SECOLO**

piano in marmo giallo sottolineato da cordolo rosso, due cassetti frontali delimitati da spigoli scantronati, fianchi concavi, grembiale curvilineo, gambe mosse. Difetti al piano (rottura dell'angolo posteriore destro)

cm 88x99x48

Provenienza:

Famiglia Imperiali, Roma, discendenti di Paolo Camillo Thaon di Revel e di Sant'Andrea, Duca del Mare, Torino

Stima € 1.500 / € 3.000





27

**BUSTO DI MAGISTRATO,
XVIII SECOLO**

marmo

altezza cm 47

Stima € 600 / € 800



28

**COLONNA "SALOMONICA" IN
MARMO BIANCO, XIX SECOLO**

fusto tortile e capitello squadrato con
foglie d'acanto. La colonna tortile
è chiamata "colonna salomonica"
in riferimento alle colonne a spirale
realizzate per il Tempio di Gerusalemme
costruito da re Salomone
altezza cm 144x21x21

Provenienza:

Famiglia Imperiali, Roma, discendenti
di Paolo Camillo Thaon di Revel e di
Sant'Andrea, Duca del Mare, Torino

Stima € 200 / € 400



29

COPPIA DI CHERUBINI IN MARMO BIANCO, XVIII SECOLO

coppia di frammenti architettonici con figure di cherubino poggianti su elementi a ricciolo con inserto in marmo rosso antico

cm 75x52x19 ca. ognuno

Stima € 2.000 / € 4.000



30

COPPIA DI SPECCHIERE IN LEGNO DORATO, ROMA, XVIII SECOLO
cornici rettangolari modanate a due ordini di intaglio sormontate da valva scolpita affiancata da rilievi vegetali terminanti a ricciolo da cui discendono brevi cascatelle minuziosamente intagliate
cm 86x68

Stima € 500 / € 1.000

31

CASSETTONE A RIBALTA IN RADICA DI NOCE, LOMBARDIA, XVIII SECOLO
con cornici sagomate ed ebanizzate disposte a creare riserve sagomate; la ribalta ospita sei cassetti ed un ripiano scorrevole a celare un ampio scomparto interno; tre cassetti frontali delimitati da lesene ebanizzate, piedi a pilastro. Difetti
cm 113x105x55

Provenienza:
collezione Imperiali, Roma,
discendenti duca Paolo Camillo Thaon
di Revel e di Sant'Andrea, Duca del
Mare, Torino

Stima € 1.500 / € 3.000



**PICCOLA SPECCHIERA IN LEGNO
INTAGLIATO E DORATO, XVIII
SECOLO**

cornice rettangolare modanata a tre ordini di intaglio, sormontata da cimasa scolpita da cui si dipartono cascatelle vegetali minuziosamente intagliate
cm 72x50

Stima € 300 / € 500



**CASSETTONE A RIBALTA IN NOCE
INTARSIATO, CREMONA, XVIII
SECOLO**

facciata e fianchi con specchi in radica abbelliti da riserve intarsiate e pirografate; sulla ribalta due paesaggi con architetture e scene di caccia al cinghiale ed al cervo; all'interno un ampio vano centrale affiancato da due cassetti in colonna; facciata lievemente convessa suddivisa in tre cassetti con composizioni di fiori, frutta, piccoli animali, figure di volatile ed insetti; sui fianchi due pannelli rispettivamente trapezoidale con uccello su un ramo e, sottostante, un grande medaglione ovale con figura di pappagallo; cornici ebanizzate, piedi torniti. Difetti e mancanze
cm 103x124x62

Provenienza:

collezione Imperiali, Roma, discendenti duca Paolo Camillo Thaon di Revel e di Sant'Andrea, Duca del Mare, Torino

Stima € 2.000 / € 4.000





34

**SPECCHIERA IN LEGNO DORATO,
XVIII SECOLO**

cornice sagomata con cimasa a
timpano spezzato centrato da un
vaso ricolmo di fiori; vertice inferiore
caratterizzato da valva
cm 95x62

Stima € 100 / € 200



35

**CASSETTONE IN NOCE, FERRARA,
XVIII SECOLO**

corpo sagomato con spigoli
scantonati, quattro cassetti frontali
con maniglie in bronzo ed ante laterali
concave; piedi a mensola. Difetti
cm 90x104x54

Provenienza:

Famiglia Imperiali, Roma, discendenti
di Paolo Camillo Thaon di Revel e di
Sant'Andrea, Duca del Mare, Torino

Stima € 1.500 / € 3.000



36

OTTO SEDIE IN LEGNO DI FRUTTO, XIX SECOLO
schienali a giorno con spalliera lineare e dorsale
a forma di palmetta di gusto Direttorio, sedili
con seduta ad incasso imbottita e rivestita in seta
arancione, gambe a sciabola
cm 85x44x38

Provenienza:
Famiglia Imperiali, Roma, discendenti di Paolo
Camillo Thaon di Revel e di Sant'Andrea, Duca del
Mare, Torino

Stima € 400 / € 800

37

TAVOLO DA PRANZO IN MOGANO, FRANCIA,
XIX SECOLO
piano circolare a bandelle allungabile di due tavole,
gambe tornite munite di ruote
cm 71x128 - chiuso cm 71x67x128 - ogni tavola cm
47,5

Provenienza:
Famiglia Imperiali, Roma, discendenti di Paolo
Camillo Thaon di Revel e di Sant'Andrea, Duca del
Mare, Torino

Stima € 300 / € 600





38

SCATOLA PORTA DOLCI CILINDRICA
IN SHEFFIELD, LONDRA, ELKINGTON
& CO., 1865 - 1897

decorazione incisa, monogramma e profili
perlinati; coperchio incernierato e piatto
poggianti su piedi terminanti a ricciolo,
rifiniti all'attaccatura da un panneggio
cm 17x13,5 - il piatto cm 18

Stima € 150 / € 300

39

GRANDE VASSOIO OVALE IN
METALLO ARGENTATO CON
TRESPOLO PIEGHEVOLE RIVESTITO
IN VELLUTO

ringhierina traforata
cm 5x61x41 - trespolo cm 50x52x46

Stima € 100 / € 200





40

**PICCOLO SECCHIELLO
PORTAGHIACCIO CON CUCCHIAIO
E CASSERUOLA IN METALLO**

ARGENTATO

il primo con anse stilizzate costituite da
due sfere affiancate; la casseruola con
manici perlinati
cm 9x15x13 - cucchiaio cm 15 - cm
7,5x19,5x14,5 rispettivamente

Offerta libera

41

**DUE PIATTI DA PORTATA IN METALLO
ARGENTATO DALLE ANALOGHE
CARATTERISTICHE**

di forma ovale e circolare con profilo
segnato da cordolo
cm 50x36 e diametro cm 34

Offerta libera





42

**PORTA PIROFILA CIRCOLARE
IN METALLO ARGENTATO CON
COPERCHIO E VASSOIO**

fascia traforata, manici con attacchi a
motivi vegetali, coperchio sormontato
da una composizione di frutta. Pirofila
mancante

cm 21x35x29 - diametro cm 42

Stima € 50 / € 100

43

**VASSOIO OVALE CON MANICI IN
METALLO ARGENTATO, FORNARI,
ROMA**

orlo e manici percorsi da baccellature
diagonali

cm 62x38

Stima € 50 / € 100





44

DUE PORTAVIVANDE OVALI IN
SHEFFIELD, INGHILTERRA, XIX SECOLO

orli perlinati
cm 13x28,5x21

Stima € 200 / € 400



45

COPPIA DI PORTAVIVANDE
RETTANGOLARI IN SHEFFIELD,
INGHILTERRA, XIX SECOLO

orlo baccellato con conchiglie angolari
affiancate da tralci fogliacei
cm 15x30,5x23

Stima € 200 / € 400



46

ICONOGRAFO RUSSO DEL XIX SECOLO

DEISIS FONDO ORO CON DUE FIGURE DI SANTI

tempera su tavola fondo oro
Nella rappresentazione archetipica la figura centrale del Cristo benedicente è affiancata dalla Madonna e San Giovanni Battista quali intercessori per la salvezza dell'umanità. Al verso iscrizione manoscritta
cm 26,5x21,5

Stima € 100 / € 300



47

ARTE RELIGIOSA ETIOPE

SAN GIORGIO E IL DRAGO

tempera su tela
cm 83x64 - in cornice cm 100x80

Stima € 100 / € 200

48

ICONOGRAFO DEL XIX SECOLO

CROCIFISSIONE DI CRISTO CON MARIA E SAN GIOVANNI

tempera su tavola
scena racchiusa da cornice dipinta
in oro a volute vegetali e conchiglie
angolari
cm 35x23

Stima € 1.000 / € 1.500



49

ICONOGRAFO RUSSO DELLA PRIMA METÀ DEL XX SECOLO

MADONNA COL BAMBINO

olio su tavola
riza in metallo argentato
cm 27x23

Stima € 50 / € 100





50

DUE ANTICHE ICONE ORTODOSSE DI FORMA CIRCOLARE

tempera su legno
al verso rivestimento in lamina di metallo
argentato sbalzato ed inciso
diametro cm 9

Stima € 150 / € 300



51

CROCIFISSO DA TAVOLO IN LEGNO E MADREPERLA INCISA, ARTIGIANATO BETLEMITA,

XIX SECOLO

caratteristico manufatto proveniente dalla Terra Santa quale ricordo di viaggio, con decorazione minuta eseguita con l'antica tecnica del "tahbiir" iniettando inchiostro sul disegno inciso; la figura del Cristo è sormontata dallo stemma dell'Ordine Francescano e dal titulus crucis; ai suoi piedi la Vergine Addolorata; alle estremità della croce sono raffigurati cherubini. Base trapezoidale centrata dall'Immacolata entro ottagono circondato da motivi vegetali, base piramidale. La presenza di una croce delineata nella parte superiore dell'asse centrale su cui si sovrappongono due braccia incrociate quale simbolo dell'ordine fondato da San Francesco, riconduce questo manufatto alla manifattura dei Frati Francescani che dal Cinquecento hanno testimoniato la loro presenza in Terra Santa introducendo l'uso della madreperla per la produzione di piccoli e grandi oggetti di artigianato betlemite.

cm 44x19x7

Stima € 300 / € 600

52

ICONOGRAFO RUSSO DEL XIX SECOLO

MADONNA DEL SEGNO

tempera all'uovo su tavola
riza in argento sbalzato
cm 31x27,5

Stima € 350 / € 700



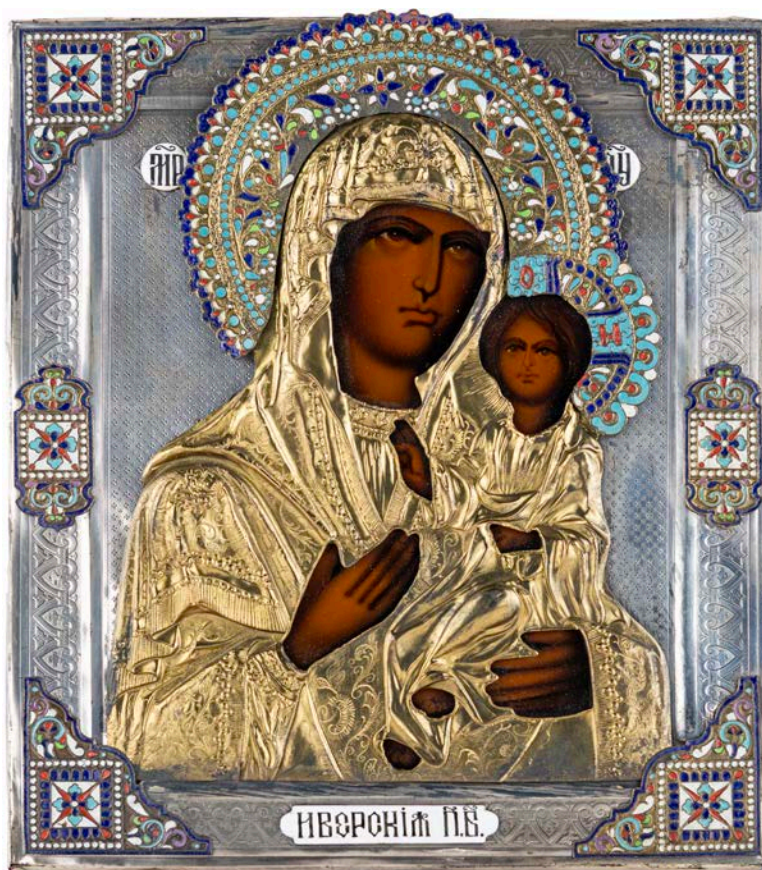
53

ICONOGRAFO RUSSO DELLA PRIMA METÀ DEL XX SECOLO

MADRE DI DIO DI SMOLENSK

riza in argento sbalzato, inciso, arricchito
da nimbi angolari in smalto cloisonné.
Punzone 84 zolotnik.
cm 31x26

Stima € 250 / € 500





54

PITTORE DEL XVII SECOLO

MADONNA CON BAMBINO

olio su tavola

cm 21,5x15 - con cornice cm 29,5x23,5

Stima € 800 / € 1.200



55

PITTORE DEL XVIII SECOLO

MADONNA CON BAMBINO

olio su tela

cm 35x28 - con cornice cm 59x52

Stima € 300 / € 500



56

ANONIMO DEL XVIII SECOLO

RITRATTO DI DIOGENE DI SINOPE

olio su tela

Diogene di Sinope, filosofo greco, visse in povertà e autosufficienza, sfidando le norme sociali con comportamenti non convenzionali, come vivere in una botte per il vino o vagare con una lanterna accesa di giorno. Aderì al gruppo filosofico dei cinici, di cui divenne la figura di spicco. Sosteneva il ritorno alla natura, il rifiuto del materialismo e si proclamava "cittadino del mondo". Il soggetto è diffuso nella pittura seicentesca.

cm 62x46 - in cornice cm 78,5x63,5

Stima € 800 / € 1.200

57

PITTORE DEL XVII SECOLO

SACRA FAMIGLIA CON SAN GIOVANNINO

olio su rame
cm 22,5x17,5 - con cornice cm
37,5x31,5

Stima € 600 / € 1.000



58

PITTORE DEL XVI SECOLO

SANTA VERGINE CON FEDELI

olio su tela
cm 30x26 - con cornice cm 40x39

Stima € 1.200 / € 2.400



59

SCUOLA EUROPEA DEL XIX SECOLO

LA SEPOLTURA DI GESÙ

Olio su tela, senza cornice
cm 52,5x93

Stima € 200 / € 500





60

ANONIMO DEL XVIII SECOLO

PAESAGGIO FLUVIALE CON
TORRIONI E FIGURA DI
VIANDANTE

olio su tela

cm 60,5x50,x - con cornice cm 71x59,5

Stima € 500 / € 800

61

PITTORE DEL XVIII SECOLO

PAESAGGIO CON LAGO E ARCHI

Olio su tela

cm 61,5x87

Stima € 500 / € 1.000



62

SCUOLA ROMANA DEL XVIII SECOLO

PAESAGGIO ARCADICO

olio su tela

cm 61x74 - con cornice cm 75x87

Stima € 1.500 / € 3.000

63

PITTORE NAPOLETANO DEL XVIII SECOLO

CAPRICCIO ARCHITETTONICO CON FIGURE

olio su tela

cm 74x100 - con cornice cm 88x114

Stima € 800 / € 1.500





64

PITTORE ROMANO DEL XVIII SECOLO

PAESAGGIO CON ROVINE E FIGURE

olio su tela

cm 65x96 - in cornice cm 78x108

Provenienza:

Famiglia Imperiali, Roma, discendenti di Paolo Camillo Thaon di Revel e di Sant'Andrea, Duca del Mare, Torino

Stima € 1.200 / € 2.400

65

ANDREA LOCATELLI

(Roma 1695-Roma 1741)

PAESAGGIO FLUVIALE CON FIGURE AL FONTANILE E BORGO IN LONTANANZA

olio su tela

Iscrizione manoscritta sul telaio: "This painting by Lucatelli was the property of Sir John P. Boileau B. bought by him at Naples in 1835. FGMB"
cm 57x100 - con cornice cm 73x116

Provenienza:

Sir John Peter Boileau, Napoli 1835

Stima € 2.500 / € 5.000





66

GASPARD DUGHET (SCUOLA DI)

(Roma 1615-Roma 1675)

A) PAESAGGIO ARCADICO CON FIGURE

B) PASTORE CON GREGGE

coppia di olii su tela

La coppia di paesaggi con figure si inserisce perfettamente in quella corrente artistica, iniziata a Roma da Carracci e i suoi scolari (come Francesco Albani), che poneva come punto cardinale nel dipinto il paesaggio e non più le figure umane. Nei nostri dipinti le figure che li animano sembrano essere aspetti secondari della composizione, mentre l'occhio dello spettatore si disperde tra le quinte architettoniche formate da arbusti, alberi agitati dal vento, nuvole che si stagliano su un cielo terso e rocce. Tra i più grandi interpreti di questo genere è da annoverare Gaspar Dughet, elegante artista di origine francese, assai vicino a Nicolas Poussin, che seppe conquistarsi un posto di prim'ordine con i suoi dipinti nelle gallerie principesche romane e non solo. Per la vicinanza stilistica i due paesaggi qui presentati dichiarano una evidente ascendenza nei confronti del Dughet, che ci induce ad attribuirli ad un suo stretto collaboratore.

cm 50x66 con cornice 68x85

Stima € 2.500 / € 4.000



67

PETRUS FEDDES VAN HARLINGEN

(Harlingen 1586-Harlingen 1634)

A) GENTILDONNA CON BREVIARIO

B) GENTILUOMO CON LETTERA

coppia di olii su tavola

Recano rispettivamente iscritto in alto: AE[tatis]. SUAE. 53. / Anno. Dom.[ini] 1605 (gentiluomo) e

AE[tatis]. SUAE. 79. / Anno. Dom.[ini] 1605 (gentildonna)

cm 90x68

Stima € 3.000 / € 5.000



68

SCUOLA ROMANA DELLA FINE DEL XVIII SECOLO

NATURA MORTA - ALLEGORIA DELL'AUTUNNO

olio su tela

cm 101,5x126,5 - con cornice cm 117x124

Stima € 1.500 / € 3.000



69

**MICHELANGELO
CERQUOZZI
(ATTRIBUITO A)**

(Roma 1602-Roma 1660)

**SOSTA DEI VIANDANTI NELLA
CAMPAGNA ROMANA**

olio su tela

cm 26x34 - con cornice cm 38x46

Stima € 1.200 / € 2.500



70

VICTOR MAHU

(Anversa 1647-Anversa 1700)

INTERNI DI OSTERIA

coppia di olii su tela

Firmato in basso a sinistra "Victor
Mahues"

cm 58x84 - in cornice cm 71x96

Stima € 4.000 / € 6.000



71

SCUOLA VENETA DEL XVIII SECOLO

CAPRICCIO CON ROVINE ARCHITETTONICHE E FIGURE

olio su tela

cm 83x60 - con cornice cm 99x76

Stima € 2.500 / € 3.500



72

SCUOLA VENETA DEL XVIII SECOLO

PAESAGGI CON FIGURE

coppia di tempere su carta applicata su tela
cm 42x58 - con cornice cm 49x64,5

Stima € 1.200 / € 1.600



73

SCUOLA PIEMONTESE DEL XVIII SECOLO

PAESAGGIO CON FIGURE IN CONCERTO

olio su tela

cm 80x108 - in cornice cm 89x116

Stima € 1.500 / € 2.000



FEDERICO CHIARLA

(secolo XVIII-secolo XIX)

RITRATTO DI IGNAZIO ISIDORO THAON DI REVEL E SAINT-ANDRÉ, CONTE DI PRALUNGO

olio su tela

Firmato in basso a destra 'Fridericey Chiarla pinx.' Si tratta del ritratto del Conte Ignace Thaon de Revel (Nizza, 1760 – Torino, 1835), rappresentato in uniforme da cerimonia del primo Impero. Il Conte ha ricoperto un ruolo politico di primo piano durante la Restaurazione e partecipò attivamente, sotto il comando di suo padre Charles-François, alla difesa della Contea di Nizza durante l'invasione francese. Il dipinto è opera di Frédéric Chiarle ed esiste una versione simile, con una composizione di dimensioni maggiori, esposta nella Grande Galleria del Museo della Villa Massena a Nizza. cm 58x47 - in cornice cm 68x56

Provenienza:

Famiglia Imperiali, Roma, discendenti di Paolo Camillo Thaon di Revel e di Sant'Andrea, Duca del Mare, Torino

Stima € 1.000 / € 2.000



PITTORE DELLA FINE DEL XVIII SECOLO

RITRATTO DI FEDERICO II DI PRUSSIA DETTO FEDERICO IL GRANDE (1712 – 1786)

olio su tela

cm 87,5x70 -in cornice cm 103x85

Provenienza:

Famiglia Imperiali, Roma, discendenti di Paolo Camillo Thaon di Revel e di Sant'Andrea, Duca del Mare, Torino

Stima € 1.000 / € 2.000



76

PITTORE DEL XVIII SECOLO

ACCAMPAMENTO MILITARE

olio su tela

cm 71x46 con cornice cm 85x110

Stima € 800 / € 1.200

77

ALZATINA IN MAIOLICA BIANCA
E BLU CON FIGURE, LIGURIA,
XVIII SECOLO

piatto circolare su basso piede

sbreccato

cm 4,5x22

Stima € 300 / € 500



78

ALBARELLO CILINDRICO IN
MAIOLICA BIANCA E BLU,
LIGURIA, XIX SECOLO

decorato da un paesaggio con
architetture; al verso simbolo della
lanterna (Faro di Genova)

altezza cm 16,5

Provenienza:

Famiglia Imperiali, Roma, discendenti
di Paolo Camillo Thaon di Revel e di
Sant'Andrea, Duca del Mare, Torino

Stima € 50 / € 100



79

COPPIA DI SALIERE IN MAIOLICA
BIANCA E BLU, SAVONA,
XVIII SECOLO

a forma di piedistallo centrate da S
cm 6x9x8

Stima € 250 / € 500



80

**ALBARELLO E BROCCHETTA
IN MAIOLICA BIANCA E BLU,
SAVONA, XIX SECOLO**

entrambe caratterizzati da iscrizioni
farmaceutiche a caratteri latini
riferibili all'unguento di tuzia (Ung.
de Tutia) e "Syr Ex Floribus Persic".

Difetti
altezza cm 17

Provenienza:

Famiglia Imperiali, Roma, discendenti
di Paolo Camillo Thaon di Revel e di
Sant'Andrea, Duca del Mare, Torino

Stima € 100 / € 200



81

**COPPIA DI VASI CON COPERCHIO
IN MAIOLICA BIANCA E BLU,
LIGURIA, XVIII SECOLO**

decorati con paesaggi minimi sparsi
alternati a figure e animali; corpo
globulare su piede a rocchetto e
coperchio a tronco di cono con
sommità emisferica dominata da un
pinnacolo. Difetti e restauri

altezza cm 40

Stima € 1.500 / € 3.000



82

**VASSOIO OVALE IN
PORCELLANA, NAPOLI, REAL
FABBRICA FERDINANDEA, FINE
DEL XVIII/INIZI DEL XIX SECOLO**
decorato da una bordura delimitata in
oro ad includere un tralcio ondulato
contrapposto ad un nastro viola; orlo
rialzato sottolineato in manganese.

Doratura lievemente consunta
3,5x32x24,7

Stima € 150 / € 300





83

CINQUE ACQUASANTIERE DA MURO IN CERAMICA POLICROMA DI DIVERSA MANIFATTURA, CERAMICA ARTIGIANALE PUGLIESE, SICILIANA E SPAGNOLA

una raffigurante San Rocco, manifattura Domenico Caretta di Grottaglie (cm 22x15,5x7); una caratterizzata da cristogramma, manifattura Giuseppe de Fazio Grottaglie (cm 21x15x4,5); una con invetriatura noce e verde, fornace di Collesano (cm 21x12x6) ed una decorata in monocromia blu (cm 18,5x8,5x5,5); la quinta arte man Toledo (cm 30x15,5x5) misure diverse

Stima € 200 / € 300

84

COPPIA DI PICCOLI ALBARELLI IN MAIOLICA POLICROMA, CALABRIA, XIX SECOLO

decorati con profili maschili; uno presenta una piccola mancanza mal restaurata sul piede
altezza cm 17,5

Provenienza:

Famiglia Imperiali, Roma, discendenti di Paolo Camillo Thaon di Revel e di Sant'Andrea, Duca del Mare, Torino

Stima € 50 / € 100



85

ALBARELLO IN MAIOLICA BIANCA E BLU, FORNACE DI VENEZIA, XVII SECOLO

decorato a motivi vegetali stilizzati e cartiglio con iscrizione farmaceutica in nero. Rotture e mancanze
altezza cm 19

Provenienza:

Famiglia Imperiali, Roma, discendenti di Paolo Camillo Thaon di Revel e di Sant'Andrea, Duca del Mare, Torino

Stima € 50 / € 100



86

ALBARELLO A ROCCHETTO IN MAIOLICA DECORATA IN BLU SU FONDO BERETTINO, SAVONA

caratterizzato da figura della Vergine con cartiglio sottostante con iscritto "Stabat Mater Dolorosa"
altezza cm 50

Provenienza:

Famiglia Imperiali, Roma, discendenti di Paolo Camillo Thaon di Revel e di Sant'Andrea, Duca del Mare, Torino

Stima € 50 / € 100



87

GRANDE CENTROTAVOLA IN MAIOLICA, CANTAGALLI, FIRENZE, FINE DEL XIX SECOLO

di forma ovale con orlo sagomato e sorretto da piedi ferini, caratterizzato da figure plastiche di arpie; decorazione in monocromia blu su fondo celeste. Lievi difetti e rotture
cm 19x48x30,5

Provenienza:

Famiglia Imperiali, Roma, discendenti di Paolo Camillo Thaon di Revel e di Sant'Andrea, Duca del Mare, Torino

Stima € 100 / € 200





88

SALIERA IN LEGNO DORATO RAFFIGURANTE
FIGURA FEMMINILE

Mancanti i piedi anteriori
cm 13x8x11

Stima € 200 / € 300



89

ANTICA SCULTURA IN LEGNO POLICROMO
raffigurante un giovane uomo con cappello e piccola
bisaccia su basso sostegno quadrangolare
altezza cm 44 x17x15,5

Stima € 100 / € 200



90

SCULTURA IN LEGNO DORATO, AMERICA
MERIDIONALE, XIX SECOLO
raffigurante un Santo protettore

altezza cm 44

Stima € 500 / € 800



91

SCUOLA ROMANA DEL XVII SECOLO

SAN PAOLO

legno dipinto e dorato

altezza cm 55

Stima € 1.000 / € 1.500



92

SCULTURA IN LEGNO DECAPATO

RAFFIGURANTE IMMACOLATA, XVII SECOLO

La figura della Vergine è ritratta stante su nubi con le mani giunte (mancanti); piedistallo poliedrico
altezza cm 38

Provenienza:

Famiglia Imperiali, Roma, discendenti di Paolo Camillo Thaon di Revel e di Sant'Andrea, Duca del Mare, Torino

Stima € 100 / € 200



93

**SCULTURA IN LEGNO DORATO RAFFIGURANTE
MADONNA IMMACOLATA COL BAMBINO, ITALIA
MERIDIONALE, XVII SECOLO**

la Vergine è ritratta stante su falce di luna, attributo iconografico che solitamente connota l'Immacolata, col Bambino in braccio, su base di gusto architettonico
cm 45x18x10,5

Stima € 700 / € 1.000



94

SCULTURA IN LEGNO LACCATO E DORATO,
XVI/XVII SECOLO
raffigurante Santa Chiara da Assisi; difetti e mancanze
altezza cm 28

Stima € 300 / € 600



95

COLONNA SCANALATA IN LEGNO INTAGLIATO,
LACCATO E DORATO, XIX SECOLO
fusto sormontato da capitello, base a dado; restauri
altezza cm 125,5

Stima € 400 / € 800



96

ARTIGIANATO TRADIZIONALE, ITALIA MERIDIONALE DEL XVIII/XIX SECOLO

ISTRUZIONE DI MARIA,

la scena è rappresentata con effetto illusionistico prospettico con figure rese in bassorilievo tramite la tecnica stessa che le compone; l'ambientazione è dipinta; la finestra centinata a sinistra della scena è verosimilmente resa grazie ad inserti trasparenti che simulano la vetrata; la Vergine bambina e Sant'Anna recano aureole realizzate con sottili fili dorati lisci alternati ad altri intrecciati; la figura di Sant'Anna è adornata da piccole perline e gemme turchesi. Cornice modanata in legno dorato; al verso, sul telaio, etichetta cartacea con stemma del Regno d'Italia con croce sabauda. La peculiarità di quest'opera non risiede tanto nel valore iconografico dei personaggi quanto nella tecnica insolita a collage con cui sono stati rappresentati gli abiti e gli apparati scenici; eseguito con molta probabilità tra la fine del Settecento e gli inizi del secolo successivo, questo quadretto mostra delle tendenze verso uno stile più eclettico che avrebbe anticipato circa di un secolo quello che fu definito con il termine "kitch"

cm 19x14 - in cornice cm 38,5x34

Stima € 300 / € 600

97

**RICAMO RAFFIGURANTE SAN
VINCENZO FERRERI, ITALIA**

MERIDIONALE, INIZI XIX SECOLO

San Vincenzo Ferreri è nelle vesti di un predicatore domenicano con tonaca, scapolare bianco e cappa nera. Con la mano destra sorregge un crocifisso e un libro con scritta (temete e onorate Dio) e con l'indice sinistro indica l'alto dei Cieli. Cornice modanata in legno dorato sormontata da fregio affiancato da volute e cascatelle

cm 28x22 - in cornice cm 43x33

Stima € 200 / € 400



98

**ARTE SALENTINA DEL
XVIII SECOLO**

SAN GIOVANNINO CON L'AGNELLO

Ricamo a fili incollati e tempera su seta
Timbro di ceralacca in alto a sinistra;

cornice modanata in legno

cm 26x21 - in cornice cm 34x29

Stima € 100 / € 200





99

MARIANNA ELMO (SEGUACE)

(Lecce 1730-XVIII secolo)

SAN FRANCESCO IN ESTASI

tecnica mista e ricamo applicato su tavola

Al verso, sull'angolo superiore destro della cornice,
monogramma e data Roma 1 Dic. 952. Non

esaminato fuori dalla cornice

cm 31x25 - in cornice cm 49x43

Stima € 200 / € 400



100

ARTE SALENTINA DEL XVIII SECOLO

SAN LUIGI GONZAGA RICEVE LA PRIMA COMUNIONE DA SAN CARLO BORROMEO

tecnica mista e ricamo applicato su tavola
cornice modanata in legno dorato. Non esaminato
fuori dalla cornice
cm 30x40 - in cornice cm 43x52

Stima € 150 / € 300



101

MARIANNA ELMO

(Lecce 1730-XVIII secolo)

LA VERGINE COL BAMBINO CONSEGNA IL ROSARIO A SAN DOMENICO

tecnica mista ricamo a fili incollati e acquerelli su seta

Più che un ricamo, quest'opera e la successiva, sono un collage di fili di seta di vario colore, oro e argento; questa tecnica, definita "broderie à fils collés", consisteva nella preparazione di una base di cartone su cui veniva spalmato uno strato uniforme di cera d'api e a caldo venivano applicati i fili di seta seguendo semplici tracciati rettilinei in "andata e ritorno", o tracciati a volte molto complessi disegnando i fondi della scena, i paesaggi e i panneggi che rivestivano le figure. Alcuni particolari descrittivi e le parti anatomiche a vista dei personaggi venivano eseguite a parte, dipingendo a tempera o ad acquerelli sul raso di seta.

La biografia di Marianna Elmo è molto breve, come succedeva alle tante artiste donne del passato; era figlia del famoso pittore salentino Serafino Elmo (Lecce 1696 - 1777) ed è dalle opere del padre, oltre che da Carlo Maratta, Pietro da Cortona e dal pittore spagnolo Murillo che trasse i soggetti delle sue opere.

Le opere di Marianna Elmo erano rinomate nel Salento, ma ebbero maggiore diffusione soprattutto a Napoli dov'è conservata, nel Museo di San Martino, una "fuga in Egitto", unica opera datata al 1752.

Cornice in legno intagliato. Non esaminato fuori dalla cornice

cm 50x38 - in cornice cm 69x57,5

Stima € 600 / € 1.000



102

MARIANNA ELMO

(Lecce 1730-XVIII secolo)

PREDICAZIONE DI SAN VINCENZO FERRERI

tecnica mista ricamo a fili incollati e acquerelli su seta

San Vincenzo Ferreri (Valenza 1350 - Vannes 1419) è stato un presbitero spagnolo dell'Ordine dei Frati Predicatori, noto per la sua attività missionaria in Europa, in particolare in Italia e nei territori iberici e si adoperò particolarmente per la composizione dello scisma d'Occidente: è stato proclamato santo da papa Callisto III nel 1455. Il Santo è raffigurato secondo l'iconografia tradizionale, con l'abito domenicano (saio bianco e mantello scuro), con il palmo della mano destra rivolto verso il cielo e la fiamma dello Spirito Santo sulla testa; il braccio sinistro alzato ed una croce stretta in mano. È circondato da fedeli in adorazione e si presenta come un angelo dell'Apocalisse, con le ali e una tromba che emerge dalle nuvole. Non esaminato fuori dalla cornice

cm 50x38 - in cornice cm 69x57,5

Stima € 600 / € 1.000

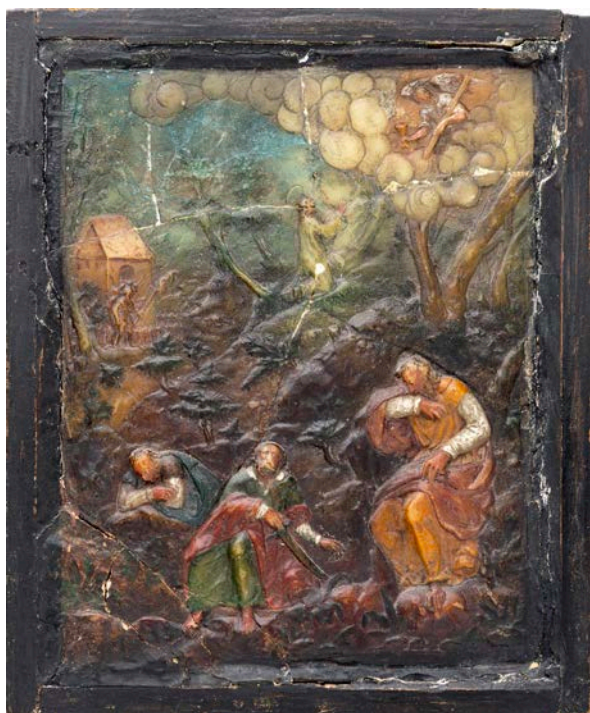


103

**AGNUS DEI IN CERA CON
CORNICE IN LEGNO EBANIZZATO,
INTAGLIATO E DORATO,
XVIII/XIX SECOLO**

residuo del cero pasquale sotto
Giovanni Francesco Albani, pontefice
col nome di Clemente XI dal 1700
al 1721; il medaglione è racchiuso
in una cornice in filigrana dorata
ad imitazione della più raffinata
realizzazione orafa, costituita da
ampie volute vegetali; tutt'intorno
si dispongono tralci con corolle
multiformi ed insetti eseguiti con
inserti in tessuto e madreperla; cornice
in legno ebanizzato con più ordini di
intaglio a trottola e profili dorati
cm 11x9 - cm 42x32 - in cornice cm
77x66

Stima € 1.500 / € 3.000



104

**ARTE CEROPLASTICA,
ITALIA MERIDIONALE,
XIX SECOLO**

ORAZIONE NELL'ORTO

bassorilievo in cera policroma
difetti e rotture
cm 21x16 - telaio cm 24,5x20,5

Stima € 500 / € 800



105

COPPIA DI APPLIQUES IN LEGNO SCOLPITO, INTAGLIATO E DORATO, XVIII SECOLO
candela reggicero posta sulla sommità di un cespo fogliaceo, rifinita da ventola paraluce
cm 65x45x 20 - complete di ventola h cm 100

Stima € 500 / € 1.000



106

PICCOLA CORNICE IN LEGNO SCOLPITO E DORATO, XVIII SECOLO
luce ovale contenente uno specchio antico circondata da ampie volute vegetali con estremità incurvate, riunite sulla sommità ed al vertice inferiore
cm 27x21 - luce interna cm 12x9

Stima € 100 / € 200

107

COPPIA DI PORTAPALME IN LEGNO DORATO, ITALIA SETTENTRIONALE, XVIII SECOLO
dalla caratteristica forma di coppa biansata; trasformate in lampade; difetti
cm 48x33
Provenienza:
collezione Imperiali, Roma, discendenti duca Paolo Camillo Thaon di Revel e di Sant'Andrea, Duca del Mare, Torino

Stima € 500 / € 1.000





108

**SPECCHIERA IN LEGNO DORATO,
PIEMONTE, XVIII SECOLO**

di forma rettangolare racchiusa da due ordini di cornici intagliate, è sormontata da un'alta cimasa con cespo centrale affiancato da volute contrapposte dalla cui sommità si dipartono cascatelle; analoghi elementi decorativi rifiniscono la parte inferiore, piedi in forma di cartiglio.

Difetti

cm 170x90

Provenienza:

collezione Imperiali, Roma,
discendenti duca Paolo Camillo Thaon
di Revel e di Sant'Andrea, Duca del
Mare, Torino

Stima € 1.200 / € 2.000



109

**CASSETTONE A RIBALTA IN
RADICA DI NOCE CON CORNICI
EBANIZZATE, LOMBARDIA,
XVIII SECOLO**

piano superiore incernierato a celare un vano; la ribalta ospita sei tiretti e reca la porzione centrale del piano scorrevole con ampio vano interno; facciata lievemente sagomata suddivisa in tre cassetti delimitati da paraste angolari ebanizzate; piedi a mensola. Difetti e restauri

cm 105x108x54

Provenienza:

collezione Imperiali, Roma,
discendenti duca Paolo Camillo Thaon
di Revel e di Sant'Andrea, Duca del
Mare, Torino

Stima € 1.500 / € 3.000





110

BUSTO DI BAMBINO RINASCIMENTALE IN TERRACOTTA POLICROMA, INIZI DEL XX SECOLO
da un modello di Andrea della Robbia. Timbro incusso all'interno con iscrizione non interamente leggibile (Signa, Italy B4). Si veda per confronto: Andrea della Robbia, busto di giovane, Museo Nazionale del Bargello
cm 31x29,5x16

Stima € 200 / € 400

111

MADONNA COL BAMBINO, NEI MODI DI ANTONIO ROSSELLINO, TOSCANA, FINE XIX/INIZI XX SECOLO
bassorilievo in stucco policromo
La Vergine è raffigurata seduta all'interno di una edicola architettonica barocca, mentre sorregge tra le braccia il Bambino avvolto in un drappo bianco. Sullo sfondo un paesaggio dipinto e due teste di cherubino. L'esemplare qui presentato presenta numerose analogie con il rilievo originale in marmo, attribuito ad Antonio Gamberelli detto Antonio Rossellino (per il colore dei capelli), (Firenze, 1472-1479), conservato presso l'Ermitage di Leningrado, testimoniando la diffusione e la reinterpretazione di un modello iconografico di grande successo nel Rinascimento italiano
cm 124x75

Stima € 3.000 / € 5.000





112

GRANDE SPECCHIERA VENEZIANA, INIZI DEL XX SECOLO

cornice centinata costituita da elementi sagomati in specchio con decorazione incisa a motivi naturalistici e cascatelle
cm 150x95

Stima € 800 / € 1.000



113

GRANDE LAMPADARIO IN VETRO INCOLORE A DODICI LUCI, XIX SECOLO

bracci sagomati disposti su due livelli, di cui tre superiori incurvati verso il basso; l'intera struttura è arricchita da collane e pendenti in cristallo di forma poliedrica e a goccia
altezza cm 130 ca.

Stima € 800 / € 1.000



114

VIGNALI (SCUOLA ITALIANA INIZI DEL XX SECOLO)

"IL CASTELLO DEI MARCHESI MALVEZZI CAMPEGGI A DOZZA"
acquerello su cartoncino
Firmato e datato: "Prof. Vignali 1909"
in basso a sinistra.
Sul retro antica scritta con il titolo dell'opera.
cm 28 x 18,5 - in cornice cm 39,5 x 26

Stima € 50 / € 100



116

SCUOLA NAPOLETANA DEL XX SECOLO

VEDUTA DI NAPOLI DAL MARE
olio su legno
Firmato: "VALENTINI" in basso a sinistra.
cm 12 x 36,5 - in cornice cm 21 x 46

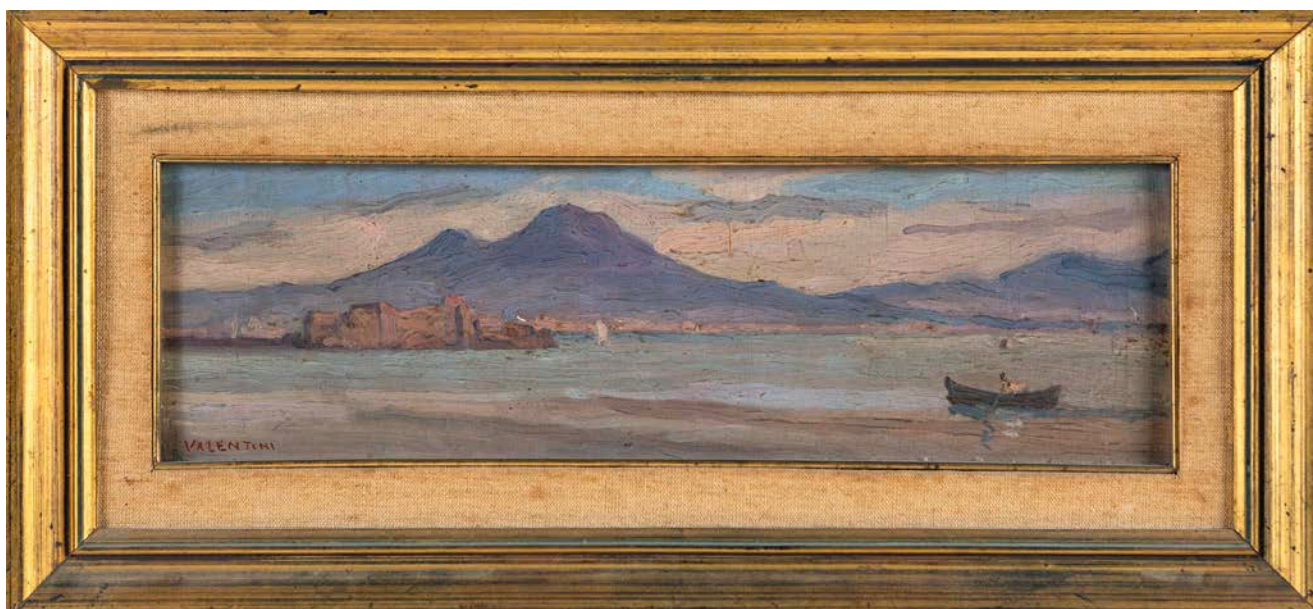
Stima € 100 / € 200

115

SCUOLA ITALIANA DEL XX SECOLO

ALBERI IN COLLINA
Olio su legno
cm 43,5 x 28 - in cornice cm 45,5 x 30

Stima € 50 / € 100





117

AA.VV.

OTTO PICCOLI DIPINTI IN
UN'UNICA CORNICE
olii su tavoletta
quattro anonimi, due firmati Dante
Ricci, uno Onorato Carlandi, uno Luigi
Surdi
cm 50x57

Stima € 750 / € 1.000

118

DANTE RICCI

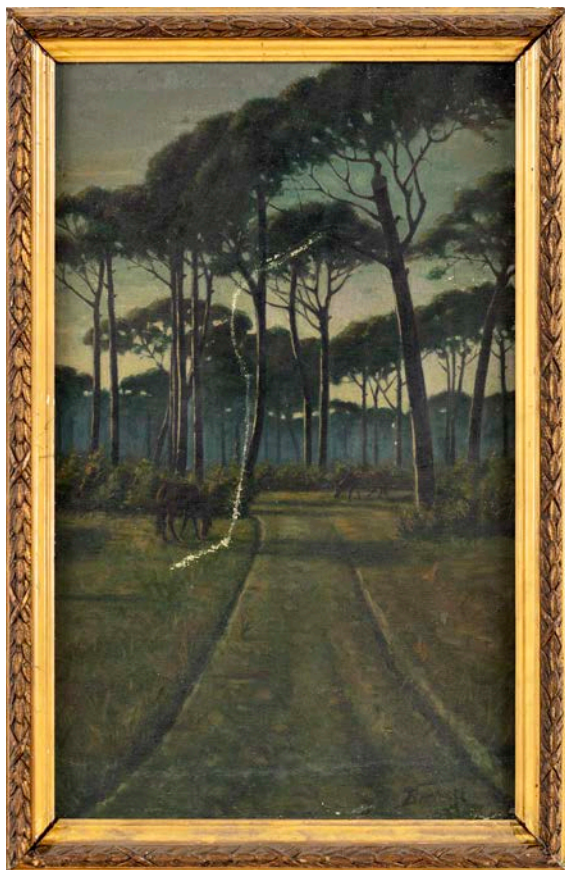
(Serra San Quirico 1879-Roma 1967)

SEI PICCOLE VEDUTE IN UN
UNICA CORNICE

olii su tavoletta
tutti firmati
cm 42x61

Stima € 650 / € 900





119

BERTUZZI (SCUOLA ITALIANA DEL XX SECOLO)

CAVALLI IN UNA PINETA

Olio su tela

Firmato in basso a destra: 'Bertuzzi'.
cm 48,5 x 30 - in cornice cm 54 x 36

Stima € 100 / € 200



120

SCUOLA DELL'ITALIA SETTENTRIONALE XVIII SECOLO

SCENA DI GENERE CON FIGURA DI CONTADINO E ASINELLO

olio su tela

cm 29x22 - con cornice cm 39x32

Stima € 300 / € 500

121

SCUOLA ITALIANA DEL XIX SECOLO

LOTH E LE FIGLIE IN FUGA DA SODOMA

Olio su tela

cm 23 x 37,5 - in cornice cm 27,5 x 42

Stima € 200 / € 400





122

SCUOLA EUROPEA DEL XIX SECOLO

BASTIMENTI AL LARGO DI UNA CITTÀ

olio su tela

cm 25 x 35,5 - in cornice cm 44 x 53,5

Stima € 500 / € 1.000

123

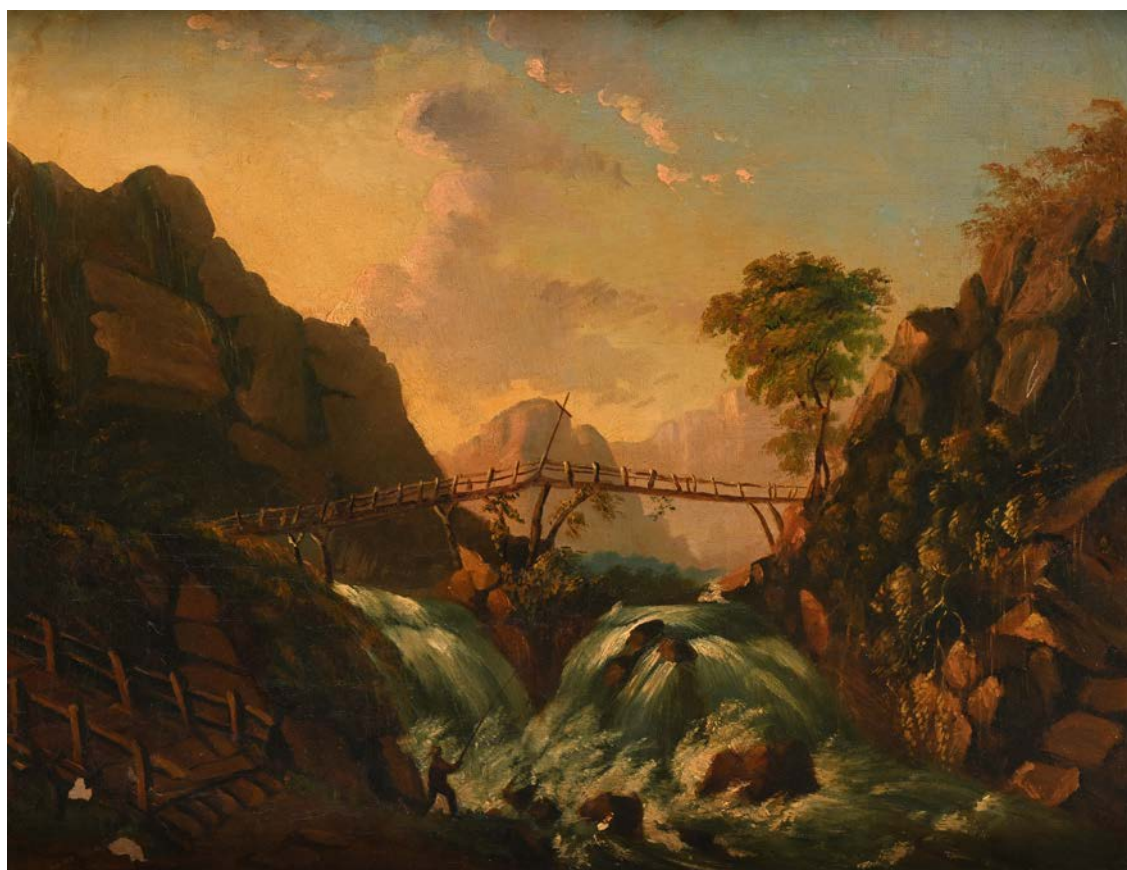
PITTORE DEGLI INIZI DEL XX SECOLO

PAESAGGIO NORDICO CON PONTE DI LEGNO E CASCATA

olio su tela

cm 40x50 - in cornice cm 47x58

Stima € 400 / € 600





124

PETER PAUL RUBENS (COPIA DA)

(Siegen 1577-Anversa 1640)

TRE GRAZIE 1900 CA.

olio su tela

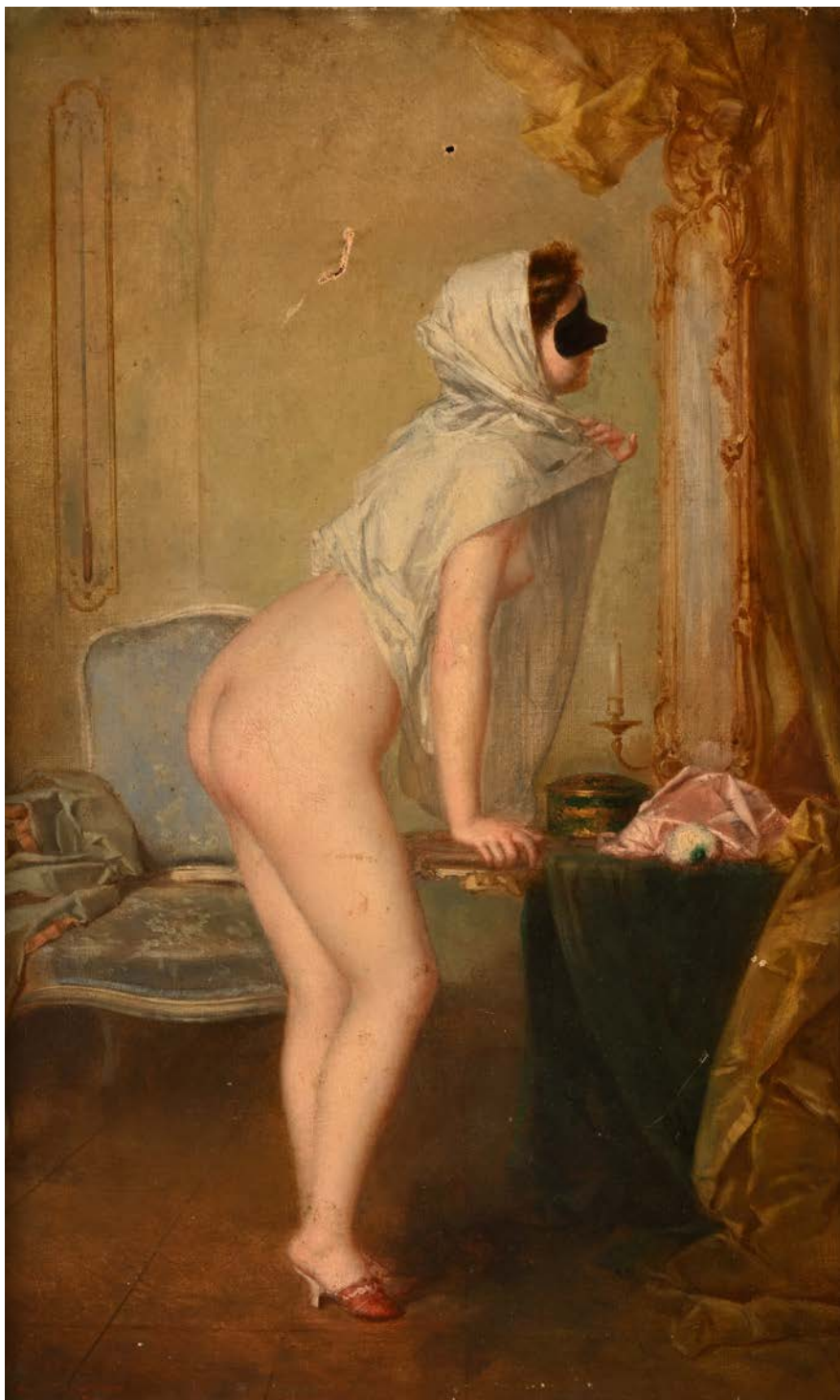
Aglaia, E

in cornice cm 79,5x68

Provenienza:

Famiglia Imperiali, Roma, discendenti di Paolo Camillo Thaon di Revel e di Sant'Andrea, Duca del Mare, Torino

Stima € 1.000 / € 2.000



125

SCUOLA FRANCESE DEL XIX SECOLO

INTERNO CON FIGURA FEMMINILE NUDA CON VELO E MASCHERA CHE SI SPECCHIA

olio su tela

cfr. analogo soggetto e medesima misura, firmato Charles de Beaumont (1812 - 1888), Viscontea Casa d'Aste, Milano
29/02/2024, lotto 241

cm 46 x 31 - in cornice cm 75 x 57,5

Provenienza:

Famiglia Imperiali, Roma, discendenti di Paolo Camillo Thaon di Revel e di Sant'Andrea, Duca del Mare, Torino

Stima € 1.500 / € 2.000



126

SCUOLA ITALIANA DEL XIX SECOLO

GIOVANE COPPIA DI CONTADINI

Olio su tavola

cm 23,5 x 18 - in cornice cm 32 x 27

Stima € 300 / € 500



127

SCUOLA ITALIANA FINE DEL XIX SECOLO

GIOVANE POPOLANA ALLA
FONTE

Olio su tela, senza cornice

cm 40 x 33

Stima € 400 / € 600

128

SCUOLA FRANCESE DEL XIX SECOLO

DONNA CHE ALLATTA E DONNA CHE CUCE

olio su tela

cm 35 x 27,5 - in cornice cm 61 x 53

Provenienza:

collezione Imperiali, Roma,
discendenti duca Paolo Camillo Thaon
di Revel e di Sant'Andrea, Duca del
Mare, Torino

Stima € 500 / € 1.000



129

PITTORE DEL XIX SECOLO

IL PITTORE DAVANTI AL SUO CAVALLETTO RITRAE UNA GIOVANE DONNA

olio su tela

da Pietro Longhi

cm 40x50 con cornice 47x57

Stima € 150 / € 300





130

**RAFFAELLO SANZIO
(COPIA DA)**

(Urbino 1483-Roma 1520)

**MADONNA DELLA SEGGIOLA
SECONDA METÀ DEL XIX SECOLO**

olio su tela

Difetti

cm 77x63.5 s.c.

Stima € 400 / € 800



131

PITTORE DEL XVII SECOLO

MADONNA COL BAMBINO

olio su tela

cm 90x67 - con cornice 107x84

Stima € 500 / € 1.000

132

PITTORE DEL XVII SECOLO

ALLEGORIA DELL'INVERNO

Olio su tela
cm 115,5x90

Stima € 4.000 / € 8.000



133

PITTORE DEL XVIII SECOLO

RITRATTO DI GENTILUOMO
ARCHITETTO

olio su tela
cm 99x74,5

Stima € 3.200 / € 6.400





134

CHARLES VITAL-CORNU

(Parigi 1851-Parigi 1927)

CAPITAN FRACASSA

busto in bronzo

Firma incussa al verso: Vital-Cornu

altezza cm 55

Stima € 800 / € 1.200



135

VINCENZO GEMITO

(Napoli 1852-Napoli 1929)

RITRATTO DEL PITTORE ERNEST MEISSONIER

bronzo

raffigurato a mezzo busto con la testa
girata di tre quarti verso destra e la barba
fluente sul panciotto. Iscritto al verso: V.

Gemito. Base squadrata in marmo
altezza cm 16 - con la base cm

26x10,5x10,5

Stima € 300 / € 600

136

**GIOVANE DONNA IN LETTURA XIX
SECOLO**

bronzo brunito

cm 29x22x18

Provenienza:

Famiglia Imperiali, Roma, discendenti
Paolo Camillo Thaon di Revel e di
Sant'Andrea, Duca del Mare, Torino

Stima € 200 / € 400



137

ACHILLE REGOSA

(Bassano Bresciano 1886-Brescia 1917)

TESTA DI BAMBINO

bronzo su supporto in marmo giallo

Firma A. Regosa sul retro

altezza cm 21 - l'insieme cm 26x25x16

Stima € 500 / € 800



138

PAOLO TROUBETZKOY

(Intra 1866-Pallanza 1938)

BAMBINA CON CAGNOLINO

bronzo brunito

Firmata la verso, sulla base: P.

Troubetzkoy

altezza cm 27

Stima € 400 / € 600





139

**POLTRONA IN NOCE CON SEDILE
IMBOTTITO IN CUIOIO,
XIX SECOLO**

schienale a giorno con spalliera e traversa
mediana impreziosite da rilievi intagliati,
braccioli terminanti a ricciolo, game
rastremate
cm 95x52x53

Stima € 50 / € 100

140

**SCRIVANIA DA CENTRO A BANCONE
IN NOCE CON PROFILI INTARSIATI,
ITALIA CENTRALE, FINE DEL XVIII
SCOLO**

piano rettangolare scorrevole, un cassetto
centrale affiancato da due in colonna
simmetricamente disposti ai lati, gambe
rastremate
cm 83,5x125x64

Stima € 1.200 / € 2.000



141

COMODINO IN LEGNO INTARSIATO,
LOMBARDIA,
FINE DEL XVIII/INIZI XIX SECOLO
SECOLO

anta frontale decorata da un grande
rosone intarsiato e pirografato, motivo
decorativo ripreso sul piano; fascia
percorsa da girali, gambe rastremate
cm 73x43x32

Provenienza:

Famiglia Imperiali, Roma, discendenti
di Paolo Camillo Thaon di Revel e di
Sant'Andrea, Duca del Mare, Torino

Stima € 300 / € 600



142

PICCOLO CREDENZINO IN NOCE E
RADICA DI NOCE, LOMBARDIA,
XVIII SECOLO

cm 85x57x31

Stima € 600 / € 1.200



143

**GRANDE CORNICE IN LEGNO
DORATO,
XIX SECOLO**

con rilievi angolari in pastiglia
contenente uno specchio
cm 124x107

Provenienza:

Famiglia Imperiali, Roma, discendenti
di Paolo Camillo Thaon di Revel e di
Sant'Andrea, Duca del Mare, Torino

Stima € 500 / € 1.000

144

**COPPIA DI TORCIERE IN LEGNO
INTAGLIATO E DORATO, ITALIA
MERIDIONALE,
XVIII SECOLO**

fusto a balaustro composito su base
trilobata
altezza cm 75 comprensiva di base in
velluto; complete di paralume cm 157

Stima € 600 / € 800



145

CORNICE IN LEGNO DORATO,
XIX SECOLO

luce ovale contenente uno specchio
cm 64x52 - luce interna cm 50x38

Stima € 200 / € 400



146

COPPIA DI PICCOLE CONSOLE
AD ANGOLO IN LEGNO DORATO,
ITALIA CENTRALE,
FINE XVIII/INIZIO XIX SECOLO
piani sagomati decorati ad imitazione
del marmo, sostegno centrale
sagomato impreziosito da rilievi
vegetali intagliati
cm 88x58x41

Stima € 1.000 / € 2.000



147

PICCOLA SCULTURA IN BRONZO
BRUNITO RAFFIGURANTE UN
OPLITA

piedistallo squadrato
altezza cm 16 - complessiva cm 27

Stima € 200 / € 400



148

DAVID (DA ANDREA DEL
VERROCCHIO)

bronzo
Il giovane Davide è ritratto in abiti da
paggio cortese; la spada nella mano
destra ed il braccio sinistro piegato
appoggiato in vita in posa fiera; ai suoi
piedi la testa del gigante Golia
altezza cm 64

Stima € 450 / € 800

149

FRANCISCO BONILLA
VILLALBA

(1920-1978)

LA MORTE DEL TORO

lega metallica su supporto sagomato
in marmo
Firmato sulla base
cm 35x50x25

Stima € 800 / € 1.200



150

COMODINO DA CENTRO, ITALIA
MERIDIONALE,
FINE XVIII/INIZI XIX SECOLO
con piano rifinito da profilo rialzato,
un cassetto ed un'antina scorrevole,
gambe rastremate. Difetti
cm 83x45x37

Stima € 300 / € 600



151

CASSETTONE IN NOCE E RADICA
CON FILETTATURE E PROFILI
EBANIZZATI,
XVIII SECOLO
due cassetti nella fascia e due
sottostanti, piedi sagomati
cm 83x122x58

Provenienza:
Famiglia Imperiali, Roma, discendenti
di Paolo Camillo Thaon di Revel e di
Sant'Andrea, Duca del Mare, Torino

Stima € 1.000 / € 2.000



152



SCRITTOIO DA VIAGGIO IN
MOGANO CON INSERTI IN
OTTONE,

XIX SECOLO

di forma parallelepipedica rifinita lungo
i profili da palmette intarsiate in lamina
di metallo, reca all'interno una tablette
rivestita in pelle che cela un vano
portacarte ed un incavo portapenne
affiancato da due portainchiostro
cm 20x50x29

Stima € 300 / € 500



153

CONSOLE IN MOGANO CON INTARSI IN LEGNO DI FRUTTO ALLA
MANIERA DI GEORGE SMITH, NAPOLI,
PRIMA METÀ DEL XIX SECOLO

piano rettangolare centrato da una composizione di volute racchiuse entro losanga
definita da una sottile filettatura, elemento ripreso lungo il perimetro di ogni
elemento che compone il mobile; un cassetto compreso nella fascia, montanti
anteriori sagomati, posteriori a lesena su base sagomata
cm 97x110x55

Stima € 700 / € 1.400



154

SCRITTOIO DA CENTRO CON ALZATA CON FILETTATURE ED INTARSI,
PRIMA METÀ DEL XIX SECOLO

piano sagomato rivestito in pelle sormontato da un'alzata con quattro cassetti
ed un ripiano racchiuso da ringhierina a balaustini; fascia di linea sagomata
comprendente un cassetto, gambe mosse terminanti a ricciolo, decorate
all'attaccatura da grandi corolle intagliate in bassorilievo
cm 143x115x75

Stima € 500 / € 800



155

COPPIA DI VASI IN MARMO ROSSO E BRONZO D'EPOCA UMBERTINA

caratterizzati ognuno da due figure di sfinge maschile in bronzo lussuoso in oro, le cui ali avvolgono e fungono da sostegno; la parte superiore del vaso è ornata da una fascia percorsa da palmette; ai lati brevi anse ad uncino da cui pende una ghirlanda. Piedistallo quadrilobato con piedi ferini, base ovale in marmo rosso
cm 71x40x25

Stima € 1.000 / € 2.000

156

**DUE FRAMMENTI IN MARMO DI
GUSTO ANTICO**

castello cm 28x17x10 e profilo virile cm
18x14x8
misure diverse

Stima € 200 / € 400



157

**ANTICO BLOCCHETTO DI PORFIDO
ROSSO**

di forma irregolare
cm 10x10x9

Stima € 200 / € 400



158

**PIEDISTALLO IN LEGNO EBANIZZATO
E MARMI RARI, BOTTEGHE
GRANDUCALI,
XVII SECOLO**

struttura architettonica gradinata
decorata da placchette in marmi rari.
Mancanze

L'armoniosa struttura di questo piedistallo
e la raffinata scelta delle campionature
di marmo posta in relazione con gli
esemplari commissionati alla corte
dei Medici, ci induce a supporre
che anch'esso possa aver avuto una
commissione Granducale

cm 26,5x31x13

Stima € 300 / € 600





159

**COPPIA DI SPECCHIERINE IN
LEGNO DORATO,
XVII SECOLO**

cornice centinata di impostazione
architettonica percorsa da volute
intagliate; il profilo inferiore
caratterizzato da una testa di
cherubino ad ali spiegate
cm 72x38

Stima € 400 / € 800



160

**TAVOLO CIRCOLARE IN LEGNO
INTARSIATO,
XIX SECOLO**

piano centrato da stella circondata da
archi continui; sostegno a balaustro
poliedrico, tre piedi sagomati. Difetti
cm 74x90

Stima € 100 / € 200



161

**TAVOLO TONDO IN CILIEGIO
D'EPOCA CARLO X, ITALIA
CENTRALE, 1830 CA.**

interamente intarsiato in legni di frutto naturali e pirografati; il piano è centrato da un rosone da cui si dipartono quattro volti circondati da sottili racemi intrecciati, racchiusi in un'ampia cornice a volute vegetali variamente ricurve; fascia percorsa da motivi ad onda, sostegno a colonna poliedrica idealmente trattenuta da una cespo ebanizzato intagliato, caratterizzata da intarsi ornamentali alternati a lati concavi; base quadrangolare con profilo sottolineato da nastri accavallati; piedi ferini cm 76x140

Stima € 2.500 / € 3.500





162

VENTAGLIO IN CORNICE CON
STECCHIE IN MADREPERLA E
PAGINA CON DAME E MUSICI,
XIX SECOLO

cm 25x50 - in cornice cm 35x58

Provenienza:

Famiglia Imperiali, Roma, discendenti
di Paolo Camillo Thaon di Revel e di
Sant'Andrea, Duca del Mare, Torino

Stima € 200 / € 400



163

VASSOIO CIRCOLARE IN LATTA
DIPINTA, INGHILTERRA,
XIX SECOLO

decorato da una ghirlanda di fiori
dipinta in oro su fondo nero. Lievi
difetti

diametro cm 31,5

Stima € 50 / € 100



164

SCATOLA MUSICALE IN
PALISSANDRO CON CARILLON A
CILINDRO, FRANCIA,
XIX SECOLO

al verso del coperchio etichetta
cartacea manoscritta con indicazione
delle melodie

cm 14x47x20

Stima € 200 / € 400

165

**COPPIA DI VASI IN BRONZO DEL
GRAND TOUR,
XIX SECOLO**

desunti dall'antico recano corpo
ad anfora biansata ornato da figure
classiche in rilievo, piedistallo
squadrate in marmo con applicazioni
ornamentali in bronzo cesellato e
dorato. Lievi rotture ai marmi
altezza cm 40

Stima € 400 / € 800



166

**SCRIVANIA A BANCONE
DA CENTRO IN NOCE CON
FILETTATURE IN LEGNI DI FRUTTO
NATURALI E TINTI,
XIX SECOLO**

piano rettangolare scorrevole con
tiretto estraibile sottostante rivestito
in pelle rossa; un cassetto centrale
affiancato da tre cassetti in colonna
ai lati, facciata posteriore definita
da filettature a simulare la stessa
divisione; piedi a mensola
cm 83x133,5x66

Stima € 400 / € 800





167

PICCOLO ARMADIO IN ROVERE, XIX SECOLO

cimasa centinata centrata da rilievi vegetali intagliati, due ante frontali con pannelli sagomati a vetri e sottolineati da cornici modanata in incavo; grembiale curvilineo, piedi mossi terminanti a ricciolo
cm 185x105x37

Stima € 100 / € 200



168

DUE GRANDI PORTAVIVANDE
CIRCOLARI IN PELTRO, GERMANIA,
XIX SECOLO

cm 7x36x29 e cm 8,5x38x30
con manici e analoghe caratteristiche;
difetti

Stima € 400 / € 800

169

TORCIERA IN LEGNO RIVESTITO
DI METALLO SBALZATO A MOTIVI
VEGETALI, XVIII SECOLO
altezza cm 56 - altezza complessiva cm 95

Stima € 300 / € 600



170

COPPIA DI TORCIERE RIVESTITE IN
METALLO, XVIII SECOLO
trasformate in lampada; complete di
ventola paralucente
altezza complessiva cm 98

Stima € 400 / € 600



171

TESTA DELL'IMPERATORE
AUGUSTO, SECONDA METÀ DEL
XIX SECOLO

bronzo brunito
pedistallo a rocchetto
altezza cm 50

Stima € 200 / € 400

172

CONSOLE IN NOCE, SECONDA
METÀ DEL XIX SECOLO

piano rettangolare con angoli
scantonati in legno ebanizzato
sormontato da marmo verde, un
cassetto compreso nella fascia, gambe
anteriori sagomate con estremità
a ricciolo, posteriori di linea diritta
poggianti su base sagomata
cm 97x127,5x60

Stima € 200 / € 400



173

TORCIERA IN OTTONE,
XIX SECOLO

alto fusto a balaustro su base
circolare; sulla sommità piattello con
reggicandela trasformato in lampada
elettrica

altezza cm 105 - completa cm 170

Stima € 200 / € 400



174

TAVOLINO-ÉTAGÈRE IN LEGNO
INTARSIATO,
XIX SECOLO

caratterizzato da tre ripiani sagomati
decorati da girali e profilati in metallo,
di cui quello superiore cinturato da
ringhierina; sostegni cilindrici e piedi
sagomati

cm 77x43x33

Stima € 100 / € 200





175

**MOBILE DA LAVORO IN CILIEGIO,
XIX SECOLO**

corpo parallelepipedo con anta
superiore apribile, sostegni incurvati
riuniti da traversa, piedi sagomati
cm 77x44x25 (misura ai piedi)

Stima € 450 / € 900



176

**TAVOLO VETRINA IN NOCE CON
FILETTATURE, XX SECOLO**

gambe rastremate

cm 76x67x43

Stima € 200 / € 400

177

**SEDIA IN NOCE CON SCHIENALE
A GIORNO E SEDILE IMBOTTITO**

schienale a giorno con cornice
superiore trilobata e traversa mediana,
sedile imbottito, gambe anteriori
mosse e posteriori a sciabola
cm 88x46x42

Offerta libera



178

**TAVOLINO BASSO IN NOCE CON
INTARSI GEOMETRICI, ITALIA**

MERIDIONALE, XVIII SECOLO
piano rettangolare, un cassetto nella
fascia, gambe rastremate

cm 35x57x36,5

Stima € 400 / € 800



179

LAMPADA DA TAVOLO IN OTTONE
CON VENTOLA PARALUCE
altezza cm 24

Offerta libera



180

LAMPADA DA TAVOLO IN OTTONE
corpo a sfera su piede circolare
gradinato
altezza cm 36 - completa cm 65

Stima € 50 / € 100



181

PICCOLA SCANSIA IN LEGNO,
XX SECOLO
tre ripiani a giorno e due antine a
vetro sottostanti disposte su entrambe
le facciate. Un vetro mancante
cm 101x78x24

Stima € 50 / € 100

182

TRE APPLIQUES IN BRONZO
DORATO AD UNA LUCE,
XX SECOLO

braccio sagomato percorso da
scanalature con parte superiore a
dado centrato da corolla ed estremità
inferiore a ricciolo
cm 43x9x20

Stima € 100 / € 150



183

COPPIA DI LAMPADE DA TAVOLO
IN LEGNO CON FIGURE DI LEONI

complete di grandi ventole paraluce
cm 34x37x15 ognuna - complete
altezza cm 70

Stima € 400 / € 800





184

BRACIERE IN RAME, XIX SECOLO
corpo ovale sorretto da zampe ferine,
decorato da mascheroni leonini a
trattenere anelli
cm 33x40x35

Stima € 200 / € 400



185

BRACIERE CILINDRICO IN RAME,
XIX SECOLO
manico a semicerchio, piedi ferini
cm 44x38

Stima € 200 / € 400

186

PSICHE DA TAVOLO CON
CASSETTINO,
FINE DEL XIX SECOLO
impreziosita da profili intarsiati a listelli
sottili in legno di frutto
cm 45x31x14

Stima € 50 / € 100



187

CASSETTONE IN NOCE CON
FILETTATURE INTARSiate,
FINE DEL XIX SECOLO
filettature percorse da motivi a sfera,
due cassetti frontali, piedi rastremati
cm 84x103x47

Stima € 200 / € 400





188

COPPIA DI CASSETTIERE "WELLINGTON" IN MOGANO, INGHILTERRA, XIX SECOLO

dalla caratteristica struttura verticale, uno con dieci cassetti di diversa profondità e l'altro con sportello decorato a simulare dodici tiretti e ripiani interni; piedi a trottola. Questa tipologia di mobile era stata progettata per conservare e trasportare effetti personali come oggetti di valore e documenti degli ufficiali militari. L'appellativo prende il nome da Arthur Wellesley, primo Duca di Wellington, famoso per i suoi trionfi militari, in particolare per la vittoria nella battaglia di Waterloo nel 1815. cm 150x37,5x34

Provenienza:

Famiglia Imperiali, Roma, discendenti di Paolo Camillo Thaon di Revel e di Sant'Andrea, Duca del Mare, Torino

Stima € 300 / € 600

189

MADONNA COL BAMBINO

XX SECOLO

succo d'erba in cornice

cm 117x73 - in cornice cm 135x91

Stima € 300 / € 500



190

PAESAGGIO ARCADICO CON
SCENA GALANTE XX SECOLO

succo d'erba; firmato in basso a

destra: Lidia Scuderi

cm 139x207 - in cornice cm 155x224

Stima € 100 / € 200





191

SEI UOVA DIVERSE (TRE DI
MALACHITE, UNA DI QUARZO
ROSA E DUE DI PIETRA DURA
VIOLECEA

le due in pietra dura poggiano su
sostegni quadrangolari in legno
laccato nero
misure diverse

Stima € 300 / € 600



192

DUE PENDENTI IN PIETRA DURA
RAFFIGURANTI RIPRODUZIONI DI
MASCHERE OLMECHE, MESSICO,
XX SECOLO

con occhi gonfi a fessura e la
caratteristica bocca rivolta verso il
basso. Una presenta una rottura
cm 6,5x7,5 e cm 6x6

Stima € 50 / € 100



193

TRE RANE IN PIETRA DURA,
XX SECOLO

due di malachite (cm 3x3x3,5 e cm
7x10x13) ed una di amethysta (cm
5,5x6x6)

misure diverse

Stima € 100 / € 200

194

GRANDE POSACENERE DI
MALACHITE, XX SECOLO
sagoma irregolare con incavo centrale
circolare e tre incavi posa sigaretta
cm 7x20x11

Stima € 200 / € 300



195

RINOCERONTE DI MALACHITE,
XX SECOLO
cm 12x21x8

Stima € 100 / € 200



196

POSACENERE DI MALACHITE
GREZZA, XX SECOLO
cm 8x23x16

Stima € 150 / € 300





197

**COPPIA DI LAMPADE DA TAVOLO
IN PORCELLANA POLICROMA E
BRONZO DORATO, XIX SECOLO**
fusto a balaustro su piedistallo
cilindrico e base quadrangolare
decorati a motivi floreali; sulla
sommità quattro bracci reggicandela
cm 84x14x14

Stima € 1.500 / € 3.000



198

**CONSOLE IN LEGNO CON PIANO
IN MARMO BIANCO,
INIZI DEL XX SECOLO**
piano rettangolare incassato
racchiuso in una cornice modanata,
fascia lineare percorsa da unghiate
convesse, sostegni posteriori in
forma di lesena su base sagomata ed
anteriore centrale di linea sagomata
con estremità a ricciolo, sottolineato
all'attaccatura da una lunga foglia
lanceolata intagliata in bassorilievo
cm 95,5x74x43

Stima € 300 / € 500

199

ATHÉNIENNE IN BRONZO CON
FIGURE DI FAUNO E COPPIA DI
TRIPODI REGGICERO

cm 18x18 e altezza cm 19

Stima € 100 / € 200



200

COPPIA DI ANGOLIERE IN NOCE
E RADICA

di impostazione settecentesca
costruite con elementi antichi,
recano facciata di linea convessa
delimitata da paraste angolari, con
anta suddivisa a simulare due cassetti;
grembiale sagomato, gambe mosse
cm x77x52

Stima € 1.000 / € 1.500





SECONDA TORNATA

Mercoledì 9 Aprile 2025
ore 15:00
dal lotto 201 al lotto 395





201

TAPPETO DA PREGHIERA
KAISERI FONDO AVORIO,
ANATOLIA,
INIZI DEL XX SECOLO
caratteristico disegno con mihrab
di linea mossà con colonne e
lampada pensile dalla cuspide
cm 175x132

Stima € 150 / € 300

203

PREGHIERA CAUCASICA
FONDO BLU, XX SECOLO
fitto disegno geometrico a tutto
campo racchiuso da molteplici
piccole bordure; usure
cm 150x100

Stima € 600 / € 800

202

PREGHIERA YOMUT,
TURKMENISTAN,
FINE XIX - INIZIO XX SECOLO
caratterizzato da un disegno
architettonico con nicchia a punta
(mihrab), simbolo della direzione
della Mecca. Motivi geometrici
stilizzati lungo i pilastri e la
bordatura, tipici della produzione
Yomut. La bordatura presenta
un raffinato motivo Gül e tralci
floreali stilizzati, comuni nei
tappeti nomadi del Turkmenistan.
cm 165x90

Stima € 300 / € 600



204

**TAPPETO HERIZ, PERSIA,
XX SECOLO**

Il disegno centrale è dominato da un grande medaglione esagonale, arricchito da dettagli floreali stilizzati e circondato da un complesso reticolo di elementi geometrici su un fondo rosso ruggine intenso. Le tonalità di blu acciaio e avorio aggiungono profondità e contrasto, creando un equilibrio cromatico raffinato.

cm 193x135

Stima € 100 / € 200



205

**TAPPETO ISPIRATO AGLI
ESEMPLARI KILIM BESSARABICI,
FINE XIX/INIZIO XX SECOLO**

caratterizzato da diciotto mazzi di rose, disposti in una griglia regolare su fondo nero intenso che ne esalta la vivacità cromatica. Difetti.

cm 390x200

Stima € 750 / € 1.000



206

TAPPETO MALAYER, PERSIA,
FINE XIX - INIZIO XX SECOLO

molto consumato

cm 193x125

Stima € 150 / € 300



207

TAPPETO PERSIANO KASHAN
"ALBERO DELLA VITA"

FINE XIX/INIZI XX SECOLO

Il campo principale, in tonalità beige e avorio, è riccamente decorato con dettagli floreali e rami stilizzati, impreziositi da colori come rosso mattone, verde e blu scuro. La bordatura, con fondo blu intenso, incornicia elegantemente il tappeto con una serie di motivi floreali intrecciati, tipici dei tappeti Kashan di alta qualità.

cm 186x127

Stima € 600 / € 1.200

208

**TAPPETO PERSIANO FONDO ROSSO
CON UCCELLINI**

medaglione centrale cuspidato con
profilo mistilineo e fitto disegno stilizzato
su fondo nero ripetuto lungo la cornice e
agli angoli; molteplici bordure. Difetti
cm 195x119

Stima € 150 / € 300



209

**TAPPETO AFSHAR A LOSANGHE,
PERSIA MERIDIONALE, XX SECOLO**
disegno geometrico e stilizzato nei toni
dominanti del rosso, bruno e bianco;
molteplici bordure. Zone usurate
cm 186x156

Stima € 450 / € 800

210

TAPPETO HERATI, PERSIA,
FINE XIX - INIZIO XX SECOLO
caratterizzato da un campo ripetitivo
di motivi floreali intrecciati con
arabeschi stilizzati. Il fondo in un
caldo tono ruggine è impreziosito
da dettagli in blu scuro e avorio, che
conferiscono profondità e contrasto
al disegno.
cm 250x198

Stima € 450 / € 900



211

TAPPETO TURKOMEN ERSARI,
ASIA CENTRALE,
FINE XIX - INIZIO XX SECOLO
Il campo centrale è caratterizzato
da una disposizione di grandi gul
ottagonali, motivi tribali distintivi
che rappresentano la firma delle
tribù turkmene. I gul presentano una
struttura geometrica con dettagli
a stella, simbolo di protezione e
identità clanica.
La bordura è decorata con motivi
a losanga e dettagli tribali stilizzati
su sfondo avorio, creando un
interessante contrasto con il campo
principale in rosso ruggine. Molto
usurato
cm 177x117

Stima € 150 / € 300





212

**SACCA TURKMENA A LOSANGHE
(CHUVAL O TORBA)**

Il disegno presenta un campo principale decorato con grandi ottagoni gül, tipici dell'iconografia turkmena, e dettagli geometrici stilizzati nei colori nero, blu e avorio. La fascia inferiore è caratterizzata da un motivo fitto a losanghe, un elemento comune nei tessuti tribali usati per le sacche. Restauri
cm 119x75

Stima € 200 / € 400



213

**TAPPETO KILIM CAUCASICO,
CAUCASO,
FINE XIX - INIZIO XX SECOLO**

Il campo centrale è dominato da un grande medaglione a forma di losanga, arricchito da motivi angolari e affiancato da elementi geometrici che ricordano simboli di protezione e fertilità. Le bordure sono caratterizzate da una sequenza di ottagoni e simboli tribali, con un uso magistrale dei contrasti cromatici tra il rosso intenso, il blu profondo e l'avorio; difetti
cm 150x95

Stima € 300 / € 500



214

TAPPETO KILIM NOMADE, NORD AFRICA, XX SECOLO

classico esempio dell'arte tessile berbera del Nord Africa, caratterizzato dalla sua tessitura piatta e dalla vivace alternanza di bande orizzontali nei toni dell'arancione, del rosso e del beige, arricchite da piccoli dettagli geometrici e simbolici. La lavorazione in lana naturale conferisce a questo tappeto una grande resistenza e versatilità, rendendolo ideale per ambienti etnici o moderni.

cm 358x170

Stima € 100 / € 300



215

**TAPPETO TURKMENO A DISEGNO
BUKHARA, INIZI XX SECOLO**

caratterizzato dall'iconico motivo a gul, ripetuto in file ordinate sul campo principale. I gul ottagonali, simbolo distintivo delle tribù turkmene, sono disposti su uno sfondo rosso intenso, con dettagli in nero e avorio, creando un contrasto elegante e armonioso.

cm 128x113

Stima € 200 / € 400



216

**TAPPETO TURKMENO BUKHARA,
INIZIO XX SECOLO**

Il campo principale è decorato con una serie ordinata di ottagoni gul, simbolo distintivo delle tribù turkmene, disposti in file regolari su un fondo marrone caldo con dettagli in nero e avorio.

cm 187x117

Stima € 250 / € 500



217

**COPPIA DI PICCOLI TAPPETI
ANATOLICI, INIZI DEL XX SECOLO**

Questa coppia di tappeti anatolici rappresenta un classico esempio della produzione tessile dell'Anatolia occidentale, in particolare delle aree di Konya, Gördes o Kırşehir.
cm 180x110 e cm 177x109

Stima € 500 / € 800



218

**TAPPETO KILIM SHARKOY FONDO
ROSSO,
INIZIO XX SECOLO**

realizzato con la tecnica della tessitura piatta (senza pelo), tipica dei kilim, presenta un grande medaglione a losanga centrale, incorniciato da motivi geometrici e floreali stilizzati. Il campo principale è decorato con piccoli elementi ornamentali disposti in modo simmetrico, mentre la bordatura mostra una sequenza di motivi a zig-zag e decorazioni floreali astratte.

cm 200x100

Stima € 500 / € 800



219

PASSATOIA CAUCASICA KAZAK

Questo tappeto è caratterizzato da tre grandi medaglioni geometrici a forma di stella, tipici dello stile Kazak, presenta un ricco campo decorato con motivi tribali e dettagli geometrici stilizzati.

Il tappeto è circondato da una bordatura con elementi floreali e astratti, in cui spiccano tonalità calde e contrasti ben definiti. La lana, filata a mano, è tinta con coloranti naturali, conferendo brillantezza e profondità ai colori.

cm 280x100

Stima € 1.000 / € 1.500



220

PICCOLA CORSIA CAUCASICA KARABAGH,

FINE XIX/INIZIO XX SECOLO

Il campo principale presenta una complessa combinazione di elementi decorativi tradizionali, con motivi floreali stilizzati e rosette su un fondo nero, creando un forte contrasto cromatico con i toni del rosso mattone, verde e avorio.

cm 270x114

Stima € 350 / € 700



221

CORSIA PERSIANO KARADJA, IRAN,

FINE XIX - INIZIO XX SECOLO

Campo centrale con tre medaglioni ottagonali stilizzati, decorati con elementi floreali e motivi astratti. Bordatura con decorazione a tralci fioriti, tipica della regione.

cm 333x97

Stima € 600 / € 800



222

CORSIA MELAYER FONDO
ROSSO, PERSIA, INIZI XX SECOLO
disegno a tutto campo a losanghe
delineate in nero entro molteplici
piccole bordure; cornice principale
bianca percorsa da corolle; zone
usurate
cm 506x105

Stima € 500 / € 800

223

TAPPETO KILIM ANATOLICO,
TURCHIA,
FINE XIX - INIZIO XX SECOLO
Il campo principale è decorato con
una serie di motivi geometrici a zig-
zag e losanghe, spesso associati a
significati simbolici di protezione e
fertilità nelle culture nomadi.
cm 276x172

Stima € 350 / € 500

224

TAPPETO KILIM ANATOLICO,
TURCHIA, XX SECOLO

Il campo principale è suddiviso in bande orizzontali contenenti disegni a losanga e simboli tradizionali, utilizzati per esprimere benedizioni, protezione e fertilità.

cm 280x160

Stima € 400 / € 800



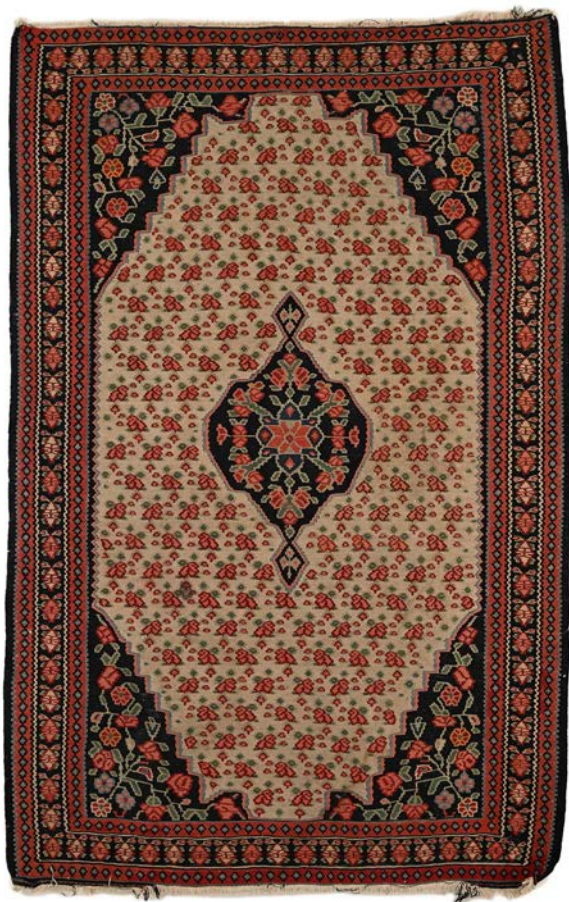
225

TAPPETO KILIM BESSARABIA,
INIZIO XX SECOLO

Il campo centrale, su sfondo avorio, è decorato con un raffinato motivo floreale a piccoli boccioli rossi e verdi, creando un effetto di grande armonia visiva. Al centro, un medaglione nero con una composizione di fiori stilizzati arricchisce il design, tipico dei tappeti di questa regione.

cm 170x110

Stima € 300 / € 600



226

**COPPIA DI FORMELLE IN
TERRACOTTA POLICROMA E
INVETRIATA, PERSIA,
XVIII/XIX SECOLO**

Queste piastrelle, tipiche dell'arte ceramica persiana e moghul, venivano spesso usate per decorare pareti di palazzi, mausolei e moschee. Il motivo degli uccelli tra fiori è ricorrente nell'arte islamica e indo-persiana, simboleggiando la natura e la spiritualità.

cm 19,5x13

Stima € 500 / € 800



227

**COPPIA DI TORCIERE IN
OTTONE, TURCHIA/AFRICA
SETTENTRIONALE, XIX SECOLO**
esile stelo composito su base circolare
altezza complessiva cm 160

Stima € 500 / € 800



228

CINQUE OGGETTI IN METALLO DORATO, ARTE EUROPEA E MEDIO ORIENTALE

caffettiera di forma troncoconica con versatoio cilindrico e coperchio a cupolino (altezza cm 30); caffettiera cilindrica con versatoio e manico sagomati (altezza cm 24); lucerna con alto stelo cilindrico su piede circolare (altezza cm 30); coppia di candelieri (altezza cm 23,5)
misure diverse

Stima € 350 / € 700

229

SEDIA BASSA IN LEGNO INTAGLIATO, ARTE MEDIO ORIENTALE, XIX SECOLO
schienale con sommità trilobata interamente suddiviso in formelle intagliate a motivi geometrici e figurati; sedile impagliato sormontato da cuscino, piedi torniti
cm 88x55x57

Stima € 300 / € 500



230

TORCIERA IN OTTONE, ARTE MEDIO ORIENTALE, XIX SECOLO
fusto composito a più ordini di balaustrini intervallati da piattelli, base circolare gradinata
altezza cm 170 comprensiva del paralume

Stima € 400 / € 800





231

**COPPIA DI PORTACANDELA
"PHOTOPHORES" IN OTTONE E
CRISTALLO,
FINE DEL XIX/INIZI DEL XX SECOLO**
parafiamma cilindrico con decorazione
incisa ed orlo centinato a simulare
una corolla, su basso rocchetto; base
quadrangolare con piedini sfuggenti
altezza cm 32 ca.

Stima € 400 / € 600



232

**COPPIA DI PORTACANDELA
"PHOTOPHORES" IN OTTONE E
CRISTALLO,
FINE DEL XIX/INIZI DEL XX SECOLO**
parafiamma cilindrico con decorazione
incisa ed orlo centinato a simulare
una corolla, su basso rocchetto; base
quadrangolare con piedini sfuggenti
altezza cm 32 ca.

Stima € 400 / € 600



233

**COPPIA DI PORTACANDELA
"PHOTOPHORES" IN OTTONE E
CRISTALLO,
FINE DEL XIX/INIZI DEL XX SECOLO**
parafiamma cilindrico con decorazione
incisa ed orlo centinato a simulare una
corolla; base circolare baccellata
altezza cm 32 ca.

Stima € 400 / € 600

234

LAMPADA DA TAVOLO IN VETRO E
OTTONE DORATO, XX SECOLO

completa di paralume

altezza cm 50 - completa cm 80

Stima € 50 / € 100



235

COPPIA DI GIRANDOLES IN VETRO
CON DECORAZIONI DIPINTE IN
ORO, IRLANDA,
XIX SECOLO

unico portacandela centrale arricchito
da pendenti poliedrici disposti lungo
la circonferenza

altezza cm 37

Stima € 500 / € 1.000

236

TRE WISH BALLS DIVERSE IN
VETRO SOFFIATO BLU E ORO,
INGHILTERRA

FINE XIX/INIZI XX SECOLO

su bassi piedistalli a rocchetto in
marmo rosa e marmo portoro di epoca
posteriore

altezza complessiva cm 10 ca.

Stima € 100 / € 200



237

DUE WISH BALLS IN VETRO
SOFFIATO ARGENTATO,
INGHILTERRA,

FINE XIX/INIZI XX SECOLO

di diverso diametro e su piedistalli in
legno tornito di diversa misura

altezza complessiva cm 22 ca.

Stima € 100 / € 200



238

QUATTRO WISH BALLS DIVERSE IN
VETRO SOFFIATO, INGHILTERRA,

FINE XIX/INIZI XX SECOLO

due verdi ed una blu di analoga misura
ed una rossa più piccina; piedistalli in
legno tornito

altezza cm 19 e cm 16,5

Stima € 100 / € 200





239

DUE WISH BALLS IN VETRO
SOFFIATO ARGENTATO,
INGHILTERRA,
FINE XIX/INIZI XX SECOLO
sostegni a rocchetto in legno
altezza cm 28

Stima € 100 / € 200



240

QUATTRO WISH BALLS IN VETRO
SOFFIATO, INGHILTERRA,
FINE XIX/INIZI XX SECOLO
due argentate e due verdi su piedistalli
in legno tornito
altezza cm 26

Stima € 100 / € 200



241

DUE WISH BALLS IN VETRO
SOFFIATO BLU E ARGENTO,
INGHILTERRA,
FINE XIX/INIZI XX SECOLO
piedistalli in legno tornito
altezza cm 22

Stima € 100 / € 200

242

"LADDER-BACK CHAIR" IN LEGNO
PATINATO, INGHILTERRA,
FINE XVIII SECOLO
caratteristico schienale con sommità
arrotondata, sedile imbottito, gambe
rastremate scanalate
cm 97x52x46

Stima € 50 / € 100



243

PARASCINTILLE IN MOGANO,
INGHILTERRA, XVIII SECOLO
telaio rettangolare con sommità centinata
e pannello in tessuto ricamato a piccolo
punto a motivi floreali; sostegni sagomati
riuniti da traversa. Difetti al tessuto
cm 120x59x37

Stima € 300 / € 600



244

CASSETTONE A RIBALTA CON ALZATA, ARTE COLONIALE INGLESE, XVIII SECOLO

corpo superiore con anta a vetri e sommità centinata, all'interno della ribalta scomparti allineati e tiretti sagomati simmetricamente disposti ai lati di un'antina centrale; corpo inferiore con un cassetto nella fascia, due sottostanti allineati ed altri due in colonna con bocchette e maniglie in bronzo; piedi a mensola
cm 225x104x58 - piano aperto cm 92

Stima € 1.500 / € 2.500



245

TAVOLINO IN MOGANO,
INGHILTERRA, XIX SECOLO
piano rettangolare, un cassetto nella
fascia, lunghe gambe rastremate
cm 92x56x35,5

Stima € 300 / € 500



246

TAVOLINO DA FUMO IN MOGANO
D'EPOCA REGENCY, INGHILTERRA,
INIZI DEL XIX SECOLO

piano rettangolare a vela con spigoli
tronchi, sostegno a tortiglione, tripode
a sciabola
cm 69x45x34,5

Stima € 300 / € 500

247

POGGIAPIEDI RETTANGOLARE IN LEGNO CON RIVESTIMENTO A PICCOLO PUNTO, INGHILTERRA, SPILLMAN & CO, FINE DEL XIX/INIZI DEL XX SECOLO

Reca etichetta lungo il profilo sotto la fascia "Spillman & co. Furnishers, St. Martins Lane, London WC2". Spillman and Co. è stato uno dei principali commercianti di mobili a Londra negli anni '20 e '30 del Novecento. L'azienda apponeva su i pezzi antichi venduti tramite il proprio negozio una targhetta come quella presente sul panchetto qui presentato
cm 19x33x27



Stima € 100 / € 200



248

POGGIAPIEDI OVALE IN LEGNO CON RIVESTIMENTI A PICCOLO PUNTO, XIX SECOLO

piedi terminanti a ricciolo
cm 18x43x31

Stima € 100 / € 200



249

BREAKFAST TABLE IN MOGANO, INGHILTERRA, XIX SECOLO

piano rettangolare con bandelle laterali, due cassetti in linea nella fascia, montante centrale sorretto da quattro piedi a sciabola
cm 71x146x67

Stima € 300 / € 500



250

BAROMETRO A BANJO IN MOGANO CON INTARSI IN LEGNO DI FRUTTO, INGHILTERRA, XIX SECOLO
 sommità a timpano spezzato, intarsi a conchiglia, quadranti argentati.
 Firmato C. Farelli Northampton
 (attivo a Northampton 1800-1830)
 cm 98x26

Stima € 500 / € 800

251

SCATOLA PORTAPOSATE IN MOGANO E SATINWOOD, INGHILTERRA, XIX SECOLO
 all'interno tablette incernierata in legno con fori a copertura di una vasca di zinco
 cm 37,5x22,5x30

Stima € 500 / € 1.000



252

COPPIA DI SEDIE IN MOGANO, INGHILTERRA, SECONDA METÀ DEL XIX SECOLO
 spalliera decorata da rilievi vegetali in forma di palmetta centrale ed esili racemi laterali; sedili imbottiti rivestiti in tessuto verde, gambe anteriori con attacchi torniti, percorse da nervature; posteriori a sciabola
 cm 87x48x43

Provenienza:
 Famiglia Imperiali, Roma, discendenti di Paolo Camillo Thaon di Revel e di Sant'Andrea, Duca del Mare, Torino

Stima € 100 / € 200

253

**SCALETTA DA BIBLIOTECA IN
MOGANO, INGHILTERRA,
FINE XIX SECOLO**

tre gradini con piano in pelle artificiale e
due ante con grata traforata in metallo
poste a chiusura dei vani sotto predella
cm 70x46x69

Stima € 350 / € 700



254

**SEDIA IN MOGANO D'EPOCA
GIORGIO III, INGHILTERRA,
FINE DEL XVIII SECOLO**

schienale a giorno di forma ovale con
dorsale a listelli intagliati sulla sommità
in forma di cespo, idealmente trattenuti
nella parte centrale da un anello; sedile
imbottito, gambe rastremate. Piccole
mancanze

cm 100x45x40

Stima € 100 / € 200



255

**BREAKFAST TABLE IN MOGANO,
INGHILTERRA, XIX SECOLO**

piano a bandelle, due cassetti in linea
nella fascia, sostegno centrale a balaustro
tornito, quattro piedi a sciabola con
estremità calzate da puntali in bronzo a
zampa ferina con ruote
cm 70x91,5x61,5 - il piano aperto
cm 146

Stima € 500 / € 800



256

DUE SPILLS VASES IN FORMA DI TRONCO D'ALBERO CON FIGURE, INGHILTERRA, STAFFORDSHIRE, XIX SECOLO

uno caratterizzato da scena galante fra coppia di giovani pescatori, l'altro con tronco decorato da grappoli e figura singola con cappello piumato e ceste con frutta. Marca assente.

Difetti e restauri.

Questa tipologia di vaso serviva per contenere bastoncini di legno molto sottili o stoppini di cera o di carta strettamente arrotolata per accendere una candela, una lampada o una pipa da un fuoco acceso. La loro origine risale al XV secolo, ma il periodo di massimo splendore è il XIX secolo. I fiammiferi commerciali, che comparvero per la prima volta in Inghilterra negli anni Venti del XIX secolo, erano un bene relativamente costoso ed era consuetudine conservarli. Dal 1860 fu l'inizio della transizione nell'evoluzione dell'illuminazione e degli accessori. In seguito, con la diffusione dell'elettricità, i vasi divennero gradualmente superflui, poiché la gente si affidava meno al fuoco per l'illuminazione. Tuttavia, in seguito sono diventati oggetti da collezione sul mercato dell'antiquariato.

altezza cm 32,5 e cm 26

Stima € 150 / € 300

257

**DUE FIGURE MASCHILI SEDUTE
IN CERAMICA POLICROMA,
INGHILTERRA, STAFFORDSHIRE,
XIX SECOLO**

orientale con turbante e pipa e uomo
con basco rosso. Marca assente
altezza cm 14 e cm 14,5
rispettivamente

Stima € 80 / € 120



258

**DUE FIGURE IN CERAMICA
POLICROMA, INGHILTERRA,
STAFFORDSHIRE, FINE DEL
XIX SECOLO**

ritratto del poeta John Milton e una
figura di contadina con agnellino in
braccio affiancata da una brocca gialla
su zolla erbosa
altezza cm 19 e cm 20,5
rispettivamente

Stima € 150 / € 200





259

GRUPPO IN CERAMICA POLICROMA, INGHILTERRA, STAFFORDSHIRE, FINE DEL

XIX SECOLO

raffigurante una coppia seduta su un divano; la donna con un pappagallo sul braccio affiancata da un uomo con un liuto. Marca assente

cm 26x19x7,5

Bibliografia:

A. & N. Harding, "Victorian Staffordshire Figures 1835 - 1875, vol. 3, pag. 131, ill. A1594B

Stima € 120 / € 180

260

DUE GRUPPI IN CERAMICA POLICROMA, INGHILTERRA, STAFFORDSHIRE, XIX SECOLO

gruppo con due figure di pescatori (cm 24x18x7) ed un spill vase con bimba addormentata e cane spaniel intitolato sulla base "Dog Tray" (cm 21x15x7)

misure diverse

Stima € 180 / € 250





261

TRE GRANDI FIGURE IN CERAMICA POLICROMA, INGHILTERRA, STAFFORDSHIRE, XIX E XX SECOLO
 ritratto del principe di Galles in piedi con la mano sinistra posata su piedistallo e la destra che regge un cappello piumato (altezza cm 27); grande gruppo raffigurante re Edoardo VII (1841 - 1910) e la regina Alexandra (1844 - 1925) ritratti in abiti civili (cm 30x17,5x9) ed una figura di villano con fascina e falcetto nella mano sinistra ed una cesta nella mano destra (altezza cm 33,5). Marca assente
 misure diverse

Stima € 250 / € 500

262

PHILPOT TOBY TEA CADDY
 IN CERAMICA POLICROMA,
 INGHILTERRA, STAFFORDSHIRE,
 XIX SECOLO
 modellato come un corpulento uomo
 seduto
 altezza cm 20

Stima € 100 / € 200





263

SPILL VASE IN CERAMICA
POLICROMA CON DUE FIGURE
MASCHILI, INGHILTERRA,
STAFFORDSHIRE, XIX SECOLO

tronco d'albero con due figure
maschili sedute con cappelli piumati.

Marca assente

cm 16,5x12,5x8,5

Stima € 50 / € 100

264

DUE SPILLS VASES ED UN
GRUPPO CON FIGURE DI VILLANI
IN CERAMICA POLICROMA,
INGHILTERRA, STAFFORDSHIRE,
XIX E XX SECOLO

altezza cm 16 e cm 18

Stima € 150 / € 300



265



DUE GRUPPI IN CERAMICA POLICROMA, INGHILTERRA, STAFFORDSHIRE,
SECONDA METÀ DEL XIX SECOLO

raffiguranti la principessa reale Vittoria Adelaide Maria Luisa (1840 - 1901), figlia della regina Vittoria, che cavalca una capra. Marca assente. Le statuette, sebbene non contrassegnate, provengono da una delle fabbriche di ceramiche dello Staffordshire ed è opinione diffusa che raffigurino la figlia maggiore della regina Vittoria. La combinazione di bambini e capre non era così insolita poiché le capre erano usate per trascinare le carrozzine. Le capre sono entrambe dipinte con un mantello lanoso grigio e arancione e poggiano su basi ovali con fogliame simile all'erica fatto di argilla sminuzzata che viene anche utilizzata per le criniere, le barbe e le code.

altezza cm 12 e cm 13

Stima € 150 / € 300



266

TRE PORTAPENNE IN TERRAGLIA MODELLATI COME CANI WHIPPET, INGHILTERRA, STAFFORDSHIRE, INIZI DEL XX SECOLO

ritratti elegantemente accucciati su cuscini blu con sottile lueggiatura dorata; marca assente. Lievi difetti al più piccolo cm 12x16,5x6,5 (la coppia) e cm 9,5x12,5x4,5

Stima € 120 / € 250



267

COPPIA DI CANI SPANIEL IN CERAMICA, INGHILTERRA, STAFFORDSHIRE, INIZI DEL XX SECOLO
ritratti seduti vis à vis su basi ovali blu sottolineate da sottile profilatura dorata
cm 13x8,5x5,5

Stima € 120 / € 200



268

COPPIA DI CANI BARBONCINI IN CERAMICA, INGHILTERRA, STAFFORDSHIRE, FINE XIX/INIZI XX SECOLO
raffigurati seduti per essere disposti vis à vis. Lievi difetti.
altezza cm 17

I cani Staffordshire, chiamati anche cani Wally in Scozia, erano tra gli oggetti decorativi più popolari in Inghilterra e in Scozia nel XIX secolo. Queste eleganti figurine a forma di cane venivano poste sulla mensola del camino per decorare gli interni delle case inglesi; venivano anche poste vicino alle finestre in modo che fossero visibili dall'esterno: quando erano rivolti verso l'osservatore, significava che l'uomo di casa era tornato. Al contrario, quando l'uomo di casa usciva in mare o era al lavoro, le donne ruotavano i cani in modo che si trovassero faccia a faccia. La razza più comune era quella del Cavalier King Charles Spaniels, molto apprezzata alla corte d'Inghilterra dal XVII secolo e che divenne popolare nel 1840, al tempo della regina Vittoria che adorava il suo spaniel Dash o "Darling Dashy" come lo chiamava amorevolmente nei suoi scritti. I membri della famiglia reale britannica sono sempre stati delle vere e proprie icone per gli inglesi e le figurine in porcellana Staffordshire erano in grado di regalare a chi le possedeva un pezzo della loro storia.

Stima € 180 / € 350



269

COPPIA DI BARBONCINI CON CESTO DI FRUTTA E MANTO MACULATO, INGHILTERRA, STAFFORDSHIRE, INIZI DEL XX SECOLO

cm 9x10x4,5

Stima € 200 / € 400



270

TRE CANI BARBONCINI IN CERAMICA, INGHILTERRA, STAFFORDSHIRE, XIX SECOLO
coppia seduta con parte del manto in argilla sminuzzata;
il terzo seduto su cuscino blu profilato in oro

cm 13,5 e cm 12x9,5x6 rispettivamente

Stima € 150 / € 300



271

COPPIA DI BARBONCINI CON VOLATILI, INGHILTERRA, STAFFORDSHIRE, METÀ DEL XIX SECOLO

ritratti per essere disposti vis à vis su basi rettangolari dipinte in rosa e verde pastello con profilature in amaranto riprese su i piedi a disegnare capitelli ionici stilizzati; entrambe caratterizzati da folte masse di pelo riccio sulla testa e sul petto realizzate con argilla sminuzzata e uccellini gialli e verdi trattenuti in bocca

cm 10x6,5x4

Stima € 180 / € 250



272

TRE FIGURE DI CANE BARBONCINO SU BASE, INGHILTERRA, STAFFORDSHIRE, XIX SECOLO
cm 10x6,5x4

Stima € 120 / € 250



273

DIVANO IN NOCE A TRE POSTI E SEDIA
"EN SUITE", INGHILTERRA, EPOCA GIORGIO III,
XVIII SECOLO XVIII SECOLO

schienali a giorno a forma di scudo centrato da
dorsale a listelli idealmente racchiusi da un anello
mediano, sedili canné, gambe rastremate riunite da
traverse

cm 95x168x50 e cm 97x50x40 rispettivamente

Stima € 500 / € 800



274

SIDEBOARD IN MOGANO CON FILETTATURE
ED INTARSI IN LEGNI DI FRUTTO, INGHILTERRA,
FINE XVIII/INIZIO XIX SECOLO

facciata lievemente convessa centrata da un cassetto
affiancato da un'anta a sinistra ed un contenitore
a destra suddiviso internamente in scomparti
quadrangolari; gambe rastremate

cm 90x152x69

Stima € 800 / € 1.200





275

QUATTRO SEDIE REGENCY CON FINITURE ORNAMENTALI IN TOLLA DORATA, INGHILTERRA, INIZI DEL XIX SECOLO
schienali a giorno con traversa superiore percorsa da nervature, cartella mediana centrata da corolla in lamina di metallo sbalzato, sedile in paglia di Vienna sormontato da cuscino capitonné, gambe a sciabola
cm 84x45x43

Stima € 400 / € 600

276

SIDETABLE A MEZZA LUNA IN SATINWOOD, INGHILTERRA, XIX SECOLO
piano decorato a raggiera definita da sottili filettature lineari riprese a cornice delle varie partizioni; gambe rastremate. Difetti
cm 76x91x45

Stima € 500 / € 800



277

COPPIA DI SEDIE DA CAMINO IN MOGANO, VENETO, XVIII SECOLO
schienale a giorno con cornici lievemente sagomate sormontate da un intaglio centrale cui corrisponde la cartella dorsale a forma di balaustro; sedile imbottito rivestito in tessuto bianco capitonné, gambe sagomate
cm 83x44x38

Stima € 100 / € 200



278

TAVOLINO IN STILE CHIPPENDALE, INGHILTERRA, XIX SECOLO
piano circolare a vela con profilo sagomato, sostegno a colonna su base tripode
cm 77x60 - con il piano sollevato cm 108x60

Stima € 200 / € 400

279

TAVOLINO IN MOGANO CON PIANO CIRCOLARE CARATTERIZZATO DA INCAVI LUNGO LA CIRCONFERENZA, INGHILTERRA, FINE XIX SECOLO
montante centrale a forma di colonna congiunto al sostegno tripode mediante un breve balaustro intagliato; gambe sagomate sottolineate da rilievi vegetali
cm 66x70

Stima € 100 / € 200





280

MOBILE A DUE CORPI, INGHILTERRA,
PRIMA METÀ DEL XIX SECOLO
cimasa a forma di timpano centrato da
un ornamento intagliato ed applicato,
delimitato da due fregi angolari a forma
di ventaglio; due ante a vetri con ripiani
interni nella parte superiore, un cassetto
nella fascia e due sportelli sottostanti
cm 222,5x93x42

Stima € 500 / € 700

281

**PICCOLA SPECCHIERA IN
LEGNO E LAMINA DI METALLO
ARGENTATO SBALZATO, OLANDA,
XVIII SECOLO**

cornice rettangolare caratterizzata da
partizioni in vetro eglomisé racchiuse
da bordure sbalzate a volute e motivi
vegetali; alta cimasa centinata
cm 69x44

Stima € 300 / € 600



282

**CASSETTONE A RIBALTA CON
FILETTATURE ED INTARSI IN
LEGNO DI FRUTTO, OLANDA,
XVIII SECOLO**

di linea squadrata con specchiature
incorniciare da filettature lineari e
ribalta decorata da un arco con faretra
sormontati da un grande fiocco
con lembi svolazzanti; all'interno si
dispongono sei cassettoni allineati
di linea sagomata, un'anta centrale
delimitata da colonne scanalate
affiancata da tre vani e sette tiretti
sottostanti; facciata con due cassetti
in linea e due in colonna con maniglie
in bronzo dorato, piedi a mensola. Difetti
cm 111x112x47 - aperto cm 82

Stima € 800 / € 1.600





283

BOOK-CASE IN MOGANO, STATI UNITI, XVIII SECOLO

corpo superiore con cimasa a timpano centinato centrato da losanga intarsiata e due sportelli a vetri riquadrati da listelli con ripiani interni; corpo inferiore suddiviso in quattro cassetti di cui il primo con fascia ribaltabile a celare dieci tiretti e sette scomparti; grembiale sagomato, piedi a mensola
cm 220x100x55 - il piano aperto cm 100

Stima € 2.000 / € 4.000



284

PICCOLO CASSETTONE A RIBALTA, ARTE COLONIALE INDO PORTOGHESE, XVIII SECOLO

di linea squadrata su base a cornice modanata, reca quattro cassetti frontali di linea ondulata con bocchette e maniglie in bronzo; la ribalta ospita tre scomparti centrali con profilo superiore centinato ad arco gotico, delimitati da lesene tortili con due tiretti in linea sottostanti privi di traversa; ai lati tre cassettini in colonna disposti a scalare con facciata mistilinea. Difetti
cm 95x73x48

Stima € 600 / € 1.200



285

DUE ANTICHI ESEMPLARI TESSILI IN VELLUTO OPERATO ENTRO CORNICI IN OTTONE

due tessuti damascati seicenteschi in velluto di seta cesellato nei toni dell'ocra e del viola
cm 74x120 (il tessuto cm 101x54,5)

Offerta libera



286

CASSONE IN LEGNO CON APPLICAZIONI IN RAME ED OTTONE INCISI, ARTE COLONIALE
INDOPORTOGHESE, XVIII SECOLO

piedi anteriori sferici, posteriori a mensola
cm 70x114x56

Stima € 1.500 / € 2.000



287

CASSONE IN LEGNO CON BASE ED APPLICAZIONI IN OTTONE E RAME, PROBABILMENTE REALIZZATO NELLE COLONIE OLANDESI, PER I PAESI BASSI, FINE XVII/INIZI XVIII SECOLO

base originale a due cassetti con ricca ornamentazione in ottone; piedi torniti con attacco a bulbo baccellato
cm 103x116x65

Stima € 1.500 / € 2.000



288

STIPO IN LEGNO EBANIZZATO CON INTARSI IN OSSO, ARTE COLONIALE INDO INGLESE, XVIII SECOLO
 anta frontale a ribalta con serratura in bronzo e formella centrale decorata da tre fiori recisi racchiusi da più ordini di cornici lineari ed intarsiate a motivi geometrici; analoga ripartizione è ripetuta sul piano superiore, al verso dell'anta frontale, ai fianchi e alla facciata posteriore. All'interno tiretti di diversa misura. Spigoli, serratura e maniglie laterali in ferro. Poggiate su tavolino non pertinente con ciglio modanato, fascia con profilo ondulato centrata da palmetta intagliata, gambe mosse
 cm 25x40x29 - la base cm 75x48x38

Autentica:

Questo lotto, accompagnato da expertise rilasciato dal Ce.S.Ar – Centro Studi Archeometrici, è stato realizzato con materiali eburnei non appartenenti a specie in via di estinzione protette dalla normativa CITES (Convenzione sul Commercio Internazionale delle Specie minacciate di estinzione). Regolamento del Consiglio (CE) Nr 338/97

Stima € 1.500 / € 3.000



289

STIPO IN LEGNO EBANIZZATO CON PLACCHE IN OSSO PIROGRAFATO, GERMANIA, XVII SECOLO

facciata a due sportelli decorati ognuno da figure allegoriche entro edicola architettonica racchiusa da tessere con personaggi e paesaggi con animali; all'interno un'antina centrale con cinque tiretti interni, circondata da cassettoni con profili intagliati a trottola; maniglie laterali in bronzo; piedi a plinto
cm 52x68x30

Autentica:

Questo lotto, accompagnato da expertise rilasciato dal Ce.S.Ar – Centro Studi Archeometrici, è stato realizzato con materiali eburnei non appartenenti a specie in via di estinzione protette dalla normativa CITES (Convenzione sul Commercio Internazionale delle Specie minacciate di estinzione). Regolamento del Consiglio (CE) Nr 338/97

Stima € 1.200 / € 2.000



290

**TRE PALME IN METALLO
SBALZATO E DORATO, XVIII/XIX
SECOLO**

una coppia ed una terza di
dimensioni maggiori di sagoma
cuspidata in forma di bouquet fiorito;
alla base un braccio reggicandela
arcuato con ventola paraluce
cm 75x33x20 e cm 50x21x17 (la
coppia)

Stima € 600 / € 800

291

**COPPIA DI GRANDI APPLIQUES A
DUE LUCI IN METALLO SBALZATO
A MOTIVI FLOREALI, OLANDA,
FINE DEL XVIII SECOLO**

costituite da palme di forma
cuspidate con motivi vegetali e
grandi corolle, da cui si dipartono
due bracci arcuati con candela
reggilampada
cm 95x55x30

Stima € 800 / € 1.200





292

DUE DECORAZIONI DA SOFFITTO NEOCLASSICHE ESEGUITE A TEMPERA SU TELA SAGOMATA,
FINE XVIII/INIZI XIX SECOLO

similmente decorate nei toni del bruno e "en grisaille" a raffigurare una prospettiva architettonica con urna e sfingi
cm 225x32 (cm 135 ca. larghezza massima)

Stima € 500 / € 800



293

ARAZZO FIAMMINGO "A VERDURA" CON SCENA DI CACCIA, FIANDRE, XVIII SECOLO

difetti (tagli)

cm 190x188

Stima € 1.000 / € 2.000



294

ARAZZO FIAMMINGO, FINE DEL XVII SECOLO

raffigurante un paesaggio boschivo con fiume racchiuso entro ricca bordura con fiori multiformi
cm 240x270

Provenienza:

collezione Ottorino Respighi, Roma

Stima € 1.500 / € 3.000

295

**SPECCHIERA OVALE IN LEGNO
DORATO, NAPOLI XVIII SECOLO**
sormontata da un cartiglio arricchito
da rilievi vegetali da cui si dipartono
esili steli fioriti che discendono e
idealmente si avvolgono lungo una
parte del perimetro; motivi vegetali e
fiori intagliati costituiscono il vertice
inferiore
cm 127x70

Stima € 400 / € 800



296

**DIVANETTO IN LEGNO LACCATO
BIANCO E ORO, TOSCANA,
XVIII SECOLO**
schienale e sponde laterali a giorno
suddivise in cartelle centrate da
motivo a lira, sedile imbottito
sormontato da cuscino, gambe
rastremate
cm 92x153x54

Stima € 600 / € 800





297

PENDOLA DA TAVOLO IN LEGNO
LACCATO E DORATO,
XVIII SECOLO

cassa architettonica decorata da
sottili racemi dorati su fondo bruno
e quadrante centrato da medaglione
inciso a caratteri islamici
cm 41x27x14

Stima € 800 / € 1.500



298

CASSETTONE A RIBALTA IN
LEGNO LACCATO E DIPINTO,
VENETO,
XVIII SECOLO

all'interno un vano centrale
affiancato da due cassetti in colonna
simmetricamente disposti ai lati; tre
cassetti frontali lievemente sagomati,
piedi a mensola.

cm 108x112x56 - aperta cm 80

Stima € 4.000 / € 8.000

299

**COPPIA DI POLTRONE IN NOCE,
VENETO, XVIII SECOLO**

schienale a giorno con motivi di
losanghe, sedile imbottito, gambe
rastremate

cm 87x57x47

Stima € 300 / € 500



300

**PANCHETTA IN NOCE, VENETO,
XVIII SECOLO**

alte sponde laterali di linea squadrata
con losanghe traforate centrate da
corolle intagliate, seduta imbottita,
schienale costituito da cuscini, gambe
rastremate

cm 86x159x65

Stima € 300 / € 500





301

**COPPIA DI SEDIE IN NOCE,
FINE DEL XVIII SECOLO**
schienale squadrato di linea
trapezoidale con cornici modanate
sormontate da un fregio con
conchiglia affiancata da cascatelle
intagliate; dorsale e sedile imbottiti
rivestiti in tessuto rosa, gambe
rastremate scanalate
cm 98x52x46

Stima € 100 / € 200



302

**CASSETTONE IN NOCE E RADICA
CON INTARSI, LUCCA,
FINE DEL XVIII SECOLO**
piano e fianchi centrati da grande
rosone intarsiato, tre cassetti frontali
racchiusi da cornice in legno di frutto
con maniglie ad anello in bronzo, piedi
rastremati
cm 105x130x53

Stima € 1.000 / € 1.500



303

COPPIA DI CALICI IN VETRO ARGENTATO, SECONDA METÀ DEL XIX SECOLO
coppa semisferica e basso stelo a rocchetto su piede circolare in vetro cavo, soffiato in stampi con intercapedine argentata al mercurio. Il vetro d'amalgama fu prodotto in Boemia a partire dal 1860 come articolo di lusso, il cosiddetto argento contadino.
cm 12x9

Stima € 100 / € 200



304

COPPIA DI BOTTIGLIE IN VETRO SOFFIATO CON TAPPO E DECORO IN ORO DATO A FREDDO, XIX SECOLO
Unite ad un bicchiere a calice in vetro di forma esagonale con decorazione dipinta in oro a motivi vegetali
altezza cm 30 e cm 13,5

Stima € 300 / € 500



305

ALZATA IN VETRO INCOLORE CON DECORAZIONE SATINATA
basso sostegno su piede circolare; lievi sbeccature lungo il perimetro del piatto
cm 10,5x24,5

Stima € 50 / € 100



306

RINFRESCA BOTTIGLIA IN CRISTALLO INTAGLIATO, INIZI XX SECOLO
caratterizzato da anse ad anello trattenute da protome leonina in metallo dorato

Offerta libera



307

EPERGNE IN METALLO ARGENTATO, PROBABILMENTE STATI UNITI D'AMERICA, XX SECOLO

con struttura dominata da un cestino centrale posto sulla sommità e sei cestelli a navicella, di cui tre posti sulla posti su bracci sagomati e tre pendenti da analoghi bracci

cm 42,5x40

Stima € 200 / € 400



308

LOTTO COMPOSTO DA SEI OGGETTI IN VETRO OPALINO,
FINE XIX/INIZIO XX SECOLO

bottiglia con piatto in vetro bianco decorata in oro su fascia blu cobalto (altezza e diametro cm 19 rispettivamente); tre bicchieri diversi (altezza cm 12, 12,5 e 13,5); una coppa biansata con coperchio (cm 20x18x12 ed una bottiglia in vetro blu (altezza cm 27,5)

misure diverse

Stima € 400 / € 600



309

DIECI BICCHIERI DIVERSI IN VETRO MOLATO DI DIFFERENTI COLORI E DECORAZIONE, BOEMIA,
FINE XIX SECOLO

altezza cm 12 ca.

Stima € 500 / € 800



310

COPPIA DI SCATOLE PORTAGIOIE IN CRISTALLO ROSSO MOLATO E METALLO DORATO,
FRANCIA, INIZI XX SECOLO

di forma parallelepipedica, recano coperchio incernierato decorato da una losanga imitante un merletto; montatura in rame dorato con fitta ornamentazione traforata a motivi floreali e vegetali, piedini a sfera
cm 10x11x7,5

Stima € 50 / € 100



311

SEI BICCHIERI IN VETRO COLORATO E DIPINTO A MOTIVI FLOREALI, BOEMIA, XX SECOLO

due azzurri, due blu e due rossi dalle simili

caratteristiche decorative

altezza cm 12

Stima € 300 / € 500

312

**CHARLES GABRIEL
SAUVAGE NOTO COME
LEMIRE**

(1741-1827)

BIMBO CHE LEGGE

bronzo dorato su base in marmo verde

Sul retro timbro di fonderia e firma

Lemire

cm 12x14x8

Stima € 200 / € 400



313

**TAVOLINO DA GIOCO IN
PALISSANDRO E ALTRI LEGNI,
ITALIA SETTENTRIONALE,
XVIII SECOLO**

con piano a libretto, gambe mosse
cm 76x86x43,5

Stima € 500 / € 800

314

**MADONNA COLONNA -
DA RAFFAELLO SANZIO**

placca ovale in porcellana dipinta a
mano

Firmata in basso a destra: D. Bruschi.

Al verso, al centro, timbro Richard
Ginori 5 - 38; in alto iscrizione
manoscritta: Raffaello, "Madonna della
Colonna" eseguita a mano da Danilo
Bruschi

cm 38x29 - in cornice cm 44,5x36

Stima € 100 / € 200



315

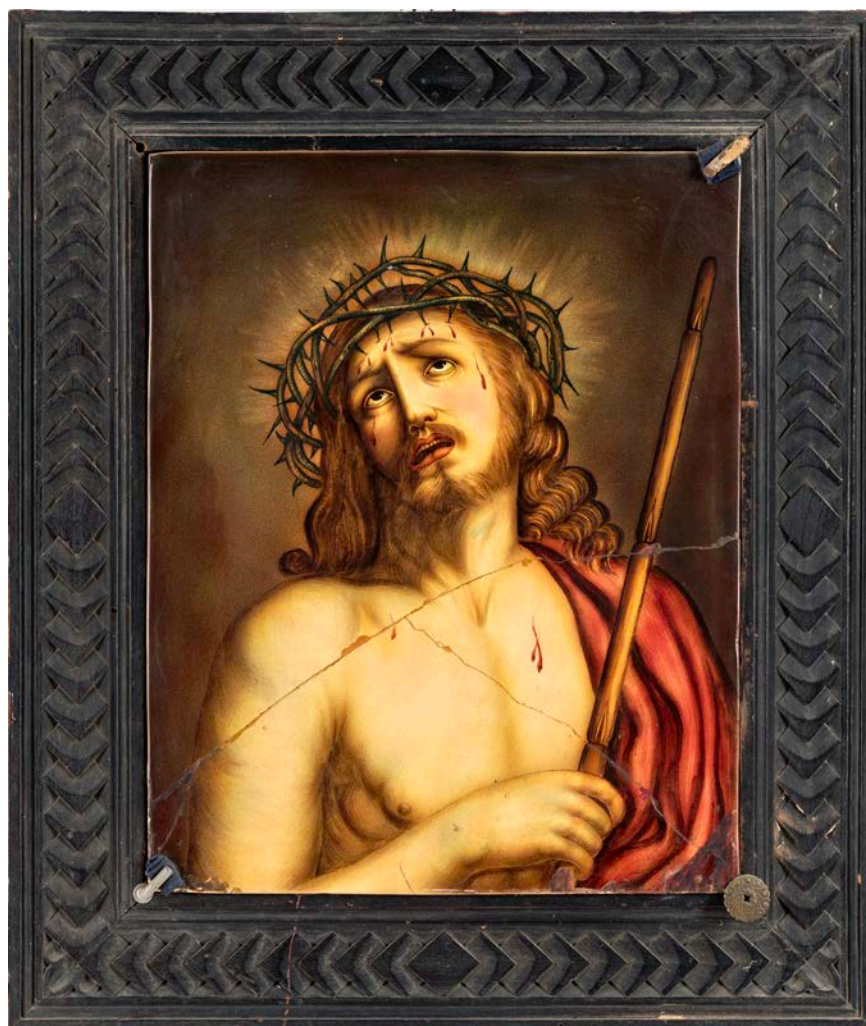
ECCE HOMO (DA GUERCINO)
XX SECOLO

placca in ceramica policroma

Iscritto al verso: S.C. Luca della
Robbia, Gualdo Tadino - Made in Italy,

Ecce Homo - Guercino. Rotture estese
cm 37x29,5 - in cornice cm 52x44

Stima € 200 / € 300





316

**DUE PORTA STECCHINI IN CERAMICA BIANCA
DI DIVERSE MANIFATTURE, XIX SECOLO**

una figura femminile e un gruppo composto da tre
amorini. Rotture e mancanze
altezza cm 14,5

Stima € 100 / € 200



317

**DUE PORTA STECCHINI IN CERAMICA BIANCA
DI DIVERSE MANIFATTURE, XIX SECOLO**

uno modellato a forma di cavolo, l'altro a forma di
sfera

altezza cm 7,5 e cm 11

Stima € 100 / € 200



318

**COPPIA DI PORTASTECCINI IN CERAMICA
BIANCA, XIX SECOLO**

raffiguranti una capra con cucciolo su base a forma
di zolla erbosa, modellate per essere disposte
"vis à vis"

cm 9x9x6,5

Stima € 100 / € 200



319

**CINQUE FIGURE IN TERRAGLIA E IN
PORCELLANA POLICROMA, VARIE
MANIFATTURE, XIX SECOLO**

una pecorella accosciata su zolla erbosa (cm
10x12x7); una figura femminile con gonna verde
(altezza cm 16,5); un uccello con portapenne
(Staffordshire, altezza cm 14,5) e due figure di musicisti
(altezza cm 11 e cm 12)

misure diverse

Stima € 250 / € 500

320

DUE PIATTI E UN VASSOIO IN
CERAMICA, MANIFATTURA
GINORI, DOCCIA, XVIII SECOLO
decoro al mazzetto, profili curvilinei
diametro cm 23 e cm 33x25

Stima € 500 / € 1.000



321

DUE OGGETTI IN PORCELLANA DI
DIVERSA MANIFATTURA EUROPEA,
XIX SECOLO

calamaio circolare in porcellana
bianca e oro (cm 5x10x8,5), doratura
consunta, e un piccolo bowl a motivi
floreali (cm 5,3x8,7) lievi sbecchature
lungo la base
misure diverse

Stima € 300 / € 500



322

TRE CACHE-POTS IN PORCELLANA
POLICROMA CON LUMEGGIATURE

DORATE, VIENNA XVIII SECOLO
la coppia decorata da composizioni
floreali in vivace policromia; il terzo,
leggermente più piccolo, con analoga
decorazione e brevi anse plastiche
cm 13,5x14,5 (la coppia) e cm 13x12,5

Stima € 450 / € 800





323

SERVIZIO IN PORCELLANA POLICROMA "VIEUX PARIS", FINE DEL XIX SECOLO

con decoro a mazzetti floreali e profili in oro, composto da sessantacinque piatti piani (diametro cm 24), undici fondi (diametro cm 23,5), ventitrè da frutta (diametro cm 21), sedici da dessert (diametro cm 16,8), quattro piatti da portata circolari (una coppia diametro cm 26,3 - cm 31,7 e cm 33,7); cinque piatti da portata ovali (cm 34x23,5 - cm 36x25 - cm 38,5x25,5 - cm 45x31 e cm 49x34), una pescera (cm 65x22,5) ed una zuppiera ovale con coperchio (cm 32x42x21).

Marca assente come la maggior parte delle stoviglie di porcellana Old Paris antiche
misure diverse

Stima € 2.500 / € 5.000





324

TRE PIATTI IN PORCELLANA
BIANCA E BLU CON FITTA
DECORAZIONE FLOREALE, CINA,
XVIII SECOLO
diametro cm 22,5

Stima € 250 / € 500



325

GRANDE PIATTO IN PORCELLANA
CON FITTA DECORAZIONE IN BLU
A MOTIVI FLOREALI, CINA,
XVIII SECOLO
cm 6x34

Stima € 100 / € 200



326

PIATTO IN PORCELLANA BIANCA
DECORATO IN MONOCROMIA
BLU, CINA, COMPAGNIA DELLE
INDIE,
XVIII SECOLO
diametro cm 27,5

Stima € 80 / € 150

327

TRE PIATTI SIMILI IN PORCELLANA
BIANCA E BLU, CINA,
XVIII SECOLO

due ciotole ed un piatto piano dalle
analoghe caratteristiche decorative;
al centro una corolla entro sottili centri
concentrici e due cornici con fitta
ornamentazione stilizzata
diametro cm 22 e cm 22,5

Stima € 180 / € 300



328

DUE PIATTI DIVERSI IN
PORCELLANA BIANCA E BLU,
CINA,
XVIII SECOLO
decorati rispettivamente da motivi
floreali e da una natura morta con vaso
diametro cm 22,5

Stima € 100 / € 200



329

QUATTRO PIATTI IN PORCELLANA
BIANCA E BLU, CINA,
XVIII SECOLO
con fitta decorazione floreale al
centro racchiusa da ghirlanda e
composizioni fiorite lungo la tesa
diametro cm 23

Stima € 250 / € 500

330

CINQUE PIATTI IN PORCELLANA
BIANCA E BLU, CINA,
XVIII SECOLO
quattro uguali ed uno dalle simili
caratteristiche decorative
diametro cm 23

Stima € 400 / € 600





331

COPPIA DI COPPETTE CON
PIATTINO IN PORCELLANA
BIANCA E BLU, CINA,
XVIII SECOLO

cm 4x8 e diametro cm 13

Stima € 200 / € 300

332

TEIERA IN PORCELLANA
BIANCA CON DECORAZIONE
MONOCROMA BLU, CINA,
COMPAGNIA DELLE INDIE,
XVIII SECOLO

altezza cm 16

Stima € 100 / € 150



333

COPPIA DI CANDELIERI IN
PORCELLANA BIANCA E BLU,
CINA, XVIII SECOLO

decorati da composizioni di fiori
sparse; stelo cilindrico con ampio
piattello raccoglii cera, piede circolare
altezza cm 22

Stima € 300 / € 500

334

QUATTRO TAZZINE "DEMITASSE"
IN PORCELLANA BLU E BIANCA,
CINA,

XVIII SECOLO

di forma cilindrica con orlo centinato
lucido in oro e manico sagomato,
decorate da un paesaggio a tutto
tondo

altezza cm 6

Stima € 120 / € 200



335

DUE CIOTOLE DIVERSE IN
PORCELLANA BIANCA E BLU,
CINA, XVIII SECOLO

decorate con figure di drago
cm 4,5x20 e cm 6,5x14,5

Stima € 250 / € 500

336

TRE TAZZINE BIANCATE CON
PIATTINO IN PORCELLANA
BIANCA E BLU, CINA,

XVIII SECOLO

corpi cilindrici lievemente sagomati
con orlo centinato lucido in oro,
decorati da un paesaggio a tutto
tondo

cm 7,5x11x6,5 e diametro cm 14

Stima € 300 / € 500



337

DUE TEIERE DIVERSE IN
PORCELLANA POLICROMA, CINA,
CINA COMPAGNIA DELLE INDIE,
XVIII SECOLO

una piccola Famiglia Verde (altezza cm
11), l'altra con figure (altezza cm 13)

Restauri, rotture e mancanze
misure diverse

Stima € 150 / € 300



338

DUE RÉCHAUDS IN PORCELLANA
CON DECORO DIVERSO,
COMPAGNIA DELLE INDIE,
XVIII SECOLO

difetti e restauri
diametro cm 24

Stima € 400 / € 600



339

LOTTO COMPOSTO DA SETTE
PORCELLANE, CINA COMPAGNIA
DELLE INDIE, XVIII SECOLO

due teiere diverse (Famiglia Verde e
policroma, altezza cm 14 e cm 16); due
piatti Canton con figure (diametro cm
15,5) e tre piatti di forme diverse (due
piatti diametro cm 23 e cm 24,5)

misure diverse

Stima € 700 / € 1.000





340

QUATTRO OGGETTI IN
PORCELLANA POLICROMA,
COMPAGNIA DELLE INDIE,
XVIII SECOLO

due tazze con piattino (cm 4,5x8,7 e
diametro cm 13,8), tea caddy (altezza
cm 14) e vassoio (cm 33,5x27,5)
decorati a motivi floreali e scene
mitologiche
misure diverse

Stima € 600 / € 1.200



341

LOTTO DI SEI PORCELLANE
DIVERSE CON PROFILI BLU,
COMPAGNIA DELLE INDIE,
XVIII SECOLO

tre piatti (diametro cm 14 e due cm
20), due bowles (cm 5,5x11 e cm
4,5x8) e un tea caddy (altezza cm 15)
misure diverse

Stima € 500 / € 800



342

DUE PIATTI, DUE TAZZE CON
PIATTINO, UNA CAFFETTIERA
CON COPERCHIO E UN TANKARD
IN PORCELLANA POLICROMA,
COMPAGNIA DELLE INDIE,
XVIII SECOLO

ognuno similmente decorato da
composizioni floreali nei toni del rosa
piatti diametro cm 23,5 - tazzine cm
4,5x7,5 - piattini diametro cm 12,5 -
caffettiera cm 12,5 e tankard cm 13,5

Stima € 600 / € 800



343

DUE PIATTI DIVERSI IN
PORCELLANA DECORATI NEI TONI
DELL'IMARI, CINA, XVIII SECOLO
diametro cm 22 e cm 22,5

Stima € 200 / € 300



344

CIOCCOLATIERA IN PORCELLANA
IMARI, CINA, COMPAGNIA DELLE
INDIE, XVIII SECOLO
corpo tronco conico con versatoio
sagomato, manico ad arco e coperchio
altezza cm 23

Stima € 300 / € 600



344 bis

COPPIA DI ANTICHI PIATTI IN
PORCELLANA POLICROMA, CINA,
DINASTIA QING
diametro cm 24,5
decorati nei toni dell'Imari con un
albero circondato da fiori multiformi

Stima € 150 / € 300

345

COPPIA DI GINGER JARS IN
PORCELLANA IMARI CON
CHIUSURA IN PELTRO, CINA,
XVIII SECOLO

caratteristica forma a giara percorsa da
nervature con elegante decorazione in
rosso, blu e oro a motivi naturalistici
altezza cm 25,5

Stima € 600 / € 800



345 bis

COPPIA DI ANTICHI PIATTI IN
PORCELLANA POLICROMA, CINA,
DINASTIA QING

diametro cm 22,5
decorati nei toni dell'Imari con un
albero circondato da fiori multiformi

Stima € 150 / € 300





346

**COPPIA DI GRANDI VASI A TROMBA IN PORCELLANA POLICROMA, GIAPPONE,
XIX SECOLO**

corpi cilindrici e bocca espansa, decorati da composizioni naturalistiche con alberi fioriti e figure di volatile, ispirati alla produzione delle fornaci di Arita destinati all'esportazione verso l'Occidente. Difetti
altezza cm 65

Provenienza:

Famiglia Imperiali, Roma, discendenti di Paolo Camillo Thaon di Revel e di Sant'Andrea, Duca del Mare, Torino

Stima € 400 / € 800

347



PIATTO IN PORCELLANA IMARI,
CINA, XVIII SECOLO
diatrom cm 22,5

Stima € 120 / € 200



348

SEI FONDINE IN PORCELLANA IMARI,
CINA, COMPAGNIA DELLE INDIE,
XVIII SECOLO

Lievi difetti
diametro cm 23

Stima € 400 / € 800



349

CINQUE PIATTI DIVERSI IN
PORCELLANA IMARI, XVIII SECOLO
quattro uguali ed uno dalle simili
caratteristiche decorative
diametro cm 23 (quattro) e cm 22,5

Stima € 500 / € 700

350

COPPIA DI BOWLS CON PIATTINO IN
PORCELLANA IMARI, XVIII SECOLO
cm 4,5x9 e diametro cm 13,5

Stima € 100 / € 200



351

CINQUE OGGETTI IN PORCELLANA,
CINA, COMPAGNIA DELLE INDIE,
XVIII SECOLO
ginger jar privo di coperchio (altezza cm
19), coppetta blu e bianca (cm 4,5x17,3),
piatto blu e bianco (diametro cm 22), una
ciotola e un piatto Imari (cm 7,5x18 e
diametro cm 20,3 rispettivamente).

Difetti e restauri
misure diverse

Stima € 250 / € 500



352

QUATTRO VASI "MINIATURE" DIVERSI
IN PORCELLANA POLICROMA CON
STEMMI ARALDICI, COMPAGNIA
DELLE INDIE,
XVIII SECOLO

coppia di potiches a balaustro (altezza
cm 15) e due vasi diversi (altezza cm 12).

Lievi difetti

misure diverse

Stima € 500 / € 800



353

COPPIA DI PIATTI IN PORCELLANA
POLICROMA E DORATA CON STEMMI
ARALDICI, COMPAGNIA DELLE INDIE,
XVIII SECOLO
diametro cm 23

Stima € 300 / € 500



354

QUATTRO PIATTI E UN VASSOIO IN
PORCELLANA POLICROMA CON
DIVERSA DECORAZIONE, CINA,
COMPAGNIA DELLE INDIE,
XVIII SECOLO

piatti diametro cm 20,5 - cm 22 e cm

22,5 - vassoio cm 29,5x23,5

misure diverse



Stima € 500 / € 800



355

QUATTRO PIATTI DIVERSI IN
PORCELLANA POLICROMA E
DORATA, COMPAGNIA DELLE INDIE,
XVIII SECOLO

piatto fondo ottagonale cm 22,5 - piatto
a fiori rosa diametro cm 23,5 - due diversi
diametro cm 23

misure diverse

Stima € 200 / € 400

356

**COPPIA DI PIATTI IN PORCELLANA
POLICROMA A MOTIVI FLOREALI,
COMPAGNIA DELLE INDIE,
XVIII SECOLO**

decorati a motivi d'ispirazione cinese;
sulla tesa tre composizioni floreali
dominate da una peonia rosa ed una
rosellina arancio; al centro, entro cornice
gialla "a punta di lance", un ornato con
fiori e foglie nei toni del bruno, arancio e
rosa tra sottili steli fogliati verdi
diametro cm 23

Stima € 200 / € 300



358

**QUATTRO TAZZINE IN PORCELLANA
POLICROMA DI CUI DUE SENZA
PIATTINO, COMPAGNIA DELLE INDIE**
altezza cm 6,5 (2) e altezza cm 6,8 -
piattino diametro cm 14

Stima € 200 / € 400

357

**COPPIA DI COPPETTE CON PIATTINO
E BOWL IN PORCELLANA DECORATA
A MAZZETTI, COMPAGNIA DELLE
INDIE**

coppetta cm 5x9 e due piattini (piano e
fondo) diametro cm 15,5 -

bowl cm 6,5x13,5

misure diverse

Stima € 300 / € 500



359

**SALSIERA A NAVICELLA E
BROCCHETTA IN PORCELLANA
BIANCA E BLU, COMPAGNIA DELLE
INDIE, XVIII SECOLO**
entrambe decorate da un paesaggio con
pagode; lievi difetti e piccoli restauri
cm 6x19x10,5 e altezza cm 14
rispettivamente

Stima € 200 / € 400



360

**LEGUMIERA IN PORCELLANA
BIANCA E BLU, CINA,
XVIII SECOLO**
corpo ovale allungato con coperchio
racchiuso dall'ampia tesa percorsa
da motivi stilizzati entro cornice blu
a disegno geometrico, decorato
da un paesaggio con architetture,
motivo decorativo ripreso all'interno
del portavivande. Composizioni
floreali sparse lungo il profilo esterno
completano la descrizione
cm 12x28x24

Stima € 300 / € 500



361

**DUE SALSIERE DIVERSE IN
PORCELLANA BIANCA E BLU, CINA,
COMPAGNIA DELLE INDIE,
XVIII SECOLO**
corpo a navicella, orlo ondulato, manico
sagomato
cm 7x20x10 e cm 8x22x11

Stima € 200 / € 300





362

DUE VASSOI DIVERSI IN
PORCELLANA BIANCA E BLU,
COMPAGNIA DELLE INDIE,
XVIII SECOLO

cm 41,5x36 e cm 42,5x35

Stima € 500 / € 700



363

TRE VASSOIETTI DIVERSI IN
PORCELLANA BIANCA E BLU, CINA,
XVIII SECOLO

due di forma diversa decorati a fiori
(cm 26x19 e cm 26x18,5) ed il terzo
caratterizzato da pagoda e albero
(cm 26,5x21)

misure diverse

Stima € 400 / € 600



364

COPPIA DI PIATTI OTTAGONALI IN PORCELLANA BIANCA E BLU, CINA, XVIII SECOLO

piatti da esportazione con disegni sottosmalto e bordo leggermente smerlato; al centro fiori di peonia e bordura a squame di pesce. Il piatto sembra essere dell'inizio del periodo Qianlong, poiché è ancora dipinto con disegni tradizionali cinesi, ma i bordi smerlati e la disposizione dei disegni suggeriscono quello europeo, in particolare influenza olandese, che divenne molto più pronunciata più avanti nel secolo con l'esportazione di porcellana cinese.

diametro cm 23

Stima € 300 / € 600



365

DUE PIATTI DIVERSI IN PORCELLANA BIANCA E BLU, CINA

uno di forma ottagonale con albero e cicogne, l'altro con fiori
diametro cm 23

Stima € 80 / € 150





366

ZUPPIERA CON COPERCHIO IN PORCELLANA BIANCA E BLU, CINA
corpo rettangolare ad angoli scantonati
su basso piede ad anello; coperchio
sormontato da un frutto stilizzato
cm 23x35x23

Stima € 300 / € 500



367

COPPIA DI PIATTI DA PORTATA
CIRCOLARI IN PORCELLANA BIANCA
CON DECORAZIONE MONOCROMA
BLU, CINA, XVIII SECOLO
diametro cm 27,5

Stima € 300 / € 500

368



TRE PIATTI IN PORCELLANA
POLICROMA CON DECORO
CENTRALE RAFFIGURANTE VASO
DI FIORI, COMPAGNIA DELLE INDIE,
XVIII SECOLO

lungo la tesa otto composizioni fiorite
delimitate da profili dorati. Uno rotto
diametro cm 23,5

Stima € 180 / € 300



369

COPPIA DI PIATTI OTTAGONALI IN
PORCELLANA POLICROMA, CINA,
COMPAGNIA DELLE INDIE,
XVIII SECOLO

decorati al centro da un bouquet e
lungo la tesa da ghirlande alternate a
composizioni di fiori nei toni dominanti
del rosa e del verde smeraldo
diametro cm 19,5

Stima € 250 / € 500



370

OTTO ALZATINE PORTA
CONDIMENTO IN PORCELLANA
POLICROMA DI DUE MISURE, CINA,
XIX SECOLO

quattro e quattro di forma ovale
sagomata su basso piede
cm 4,5x22x15 e cm 6x27x22

Stima € 350 / € 700



371

SETTE PIATTI IN PORCELLANA
POLICROMA CON GHIRLANDE E
ROSE, COMPAGNIA DELLE INDIE,
XVIII SECOLO

cinque piani e due fondi; lievi difetti

diametro cm 23 e cm 23,5

Stima € 500 / € 800

372

NOVE PIATTI IN PORCELLANA
POLICROMA A MOTIVI FLOREALI,
COMPAGNIA DELLE INDIE,
XVIII SECOLO

di cui due con analoghe caratteristiche
decorative

diametro cm 22,5

Stima € 900 / € 1.200



373

**BOWL E PIATTINO IN
PORCELLANA DECORATA IN
ROSSO FERRO, CINA, XVIII
SECOLO**

Estese rotture alla coppetta
cm 7,5x12 e diametro cm 19
rispettivamente

Stima € 200 / € 400



374

**PIATTINO CON DECORO A
GALLETTI IN ROSSO FERRO E
NERO, COMPAGNIA DELLE INDIE,
XVIII SECOLO**

di diametro cm 21

Stima € 250 / € 500



375

**GRANDE CIOTOLA IN
PORCELLANA POLICROMA, CINA,
XIX SECOLO**

decorata nei toni della Famiglia Rosa
con scene di genere e composizioni
naturalistiche racchiuse entro riserve
sagomate. Lievi difetti (una piccola
sbreccatura lungo il profilo)
cm 17,5x41

Provenienza:

Famiglia Imperiali, Roma, discendenti
di Paolo Camillo Thaon di Revel e di
Sant'Andrea, Duca del Mare, Torino

Stima € 100 / € 200





376

COPPIA DI GRANDI VASI IN PORCELLANA POLICROMA, CINA, DINASTIA QING, XIX SECOLO

corpo a balaustro con fitta decorazione floreale in cui emergono riserve incorniciate da motivo a greca, con scene di vita Imperiale animate da numerosi personaggi; ai lati del collo brevi anse modellate a forma di drago, l'interno è smaltato in monocromia turchese. Difetti

altezza cm 88

Stima € 1.000 / € 2.000

377

**COPPIA DI CACHE POTS IN VETRO
OPALINO DIPINTO E MONTATURA
IN BRONZO DORATO**

corpo quadrangolare decorato su
ogni lato da figure di pappagallo su
rami fioriti dipinti in vivace policromia
su fondo arancio; struttura in bronzo
dorato. Lievi difetti ad un vaso
cm 24x23x26

Provenienza:

Famiglia Imperiali, Roma, discendenti
di Paolo Camillo Thaon di Revel e di
Sant'Andrea, Duca del Mare, Torino



Stima € 200 / € 400

378

**LAMPADA DA TAVOLO IN
METALLO CLOISONNÉ, CINA,
DINASTIA QING, XIX SECOLO**

corpo globulare decorato da delicati
tralci con fiori di loto su fondo
turchese, lungo collo cilindrico
sottolineato sul bordo da una fascia
percorsa da teste di ruyi a preludere il
montaggio metallico; base in bronzo
altezza cm 46

Provenienza:

Famiglia Imperiali, Roma, discendenti
di Paolo Camillo Thaon di Revel e di
Sant'Andrea, Duca del Mare, Torino

Stima € 200 / € 400



379

**CACHE-POT IN PORCELLANA
ROSSO FERRO CON
LUMEGGIATURE DORATE, CINA,
XVIII SECOLO**

corpo cilindrico decorato
esternamente in monocromia con
tracce di doratura; base circolare in
legno. Difetti e doratura consunta
cm 22x21 compresa la base in legno

Stima € 450 / € 600





380

**COPPIA DI BRUCIAPROFUMI
ZOOMORFI IN METALLO
CLOISONNÉ, CINA,
FINE XIX/INIZI XX SECOLO**
cigni reali simbolo di purezza spirituale
e di protezione della famiglia;
piumaggio finemente dettagliato e
base a fior di loto con decorazione
policroma
cm 33x22x16,5

Stima € 800 / € 1.000

381

**COPPIA DI ANGOLIERE IN LEGNO
LACCATO A CHINOISÉRIES,
INGHILTERRA, XVIII SECOLO**
facciata convessa scandita da due
ante, piano sormontato da un'alzata
con due piccoli ripiani a giorno.
Mancanti della parte inferiore cm
125x60x45

Stima € 1.500 / € 3.000





382

COPPIA DI GRANDI VASI BIANCATI "HU" IN PORCELLANA CON DECORO "CENTO CERVI", CINA, DINASTIA QING, XIX SECOLO

decorati a tutto tondo in toni realistici con paesaggi animati da figure sparse di cervi al pascolo e al galoppo; anse plastiche rosse a forma di drago stilizzato. Un vaso presenta una rottura con una piccolissima mancanza
altezza cm 45 - con la base cm 53

Stima € 1.000 / € 2.000



383

MOBILE CONTENITORE IN LEGNO EBANIZZATO, CINA, XX SECOLO

di linea squadrata caratterizzata da serrature e finiture ornamentali in ottone dorato, reca due ante frontali e due cassetti in linea sottostanti; gambe rastremate
cm 179x105x60

Stima € 600 / € 800



384

"LIZHOU" RAFFIGURANTE
"PAESAGGIO CON FIGURE", CINA,
DINASTIA QING, XIX SECOLO
dipinto su garza di seta applicata su
carta

rotolo appeso, entro cornice
cm 120x31,5 - in cornice cm 133x45

Stima € 200 / € 400



385

"LIZHOU" RAFFIGURANTE "SCENE
DI GENERE", CINA, DINASTIA
QING, XIX SECOLO
dipinto su garza di seta applicata su
carta

rotolo appeso, entro cornice
cm 122x32 - in cornice cm 136x45

Stima € 200 / € 400



386

"LIZHOU" RAFFIGURANTE
"GUERRIERI A CAVALLO", CINA,
DINASTIA QING, XIX SECOLO
dipinto su garza di seta applicata su
carta

rotolo appeso con bordo in broccato,
entro cornice
cm 90x43 - in cornice cm 100x52

Stima € 200 / € 400



387

**GRANDE VASO IN PORCELLANA
ROSSO, NERO E ORO, GIAPPONE,
XIX SECOLO**

corpo ad anfora con bocca espansa
ed orlo ondulato, decorazione in
oro su fondo nero e riserve rosse
con vegetazione palustre e figure di
volatili. Difetti
altezza cm 76

Stima € 400 / € 600



388

**DUE PICCOLI SGABELLI IN LEGNO
LACCATO ROSSO E NERO, CINA,
DINASTIA QING, XIX SECOLO**

dalle simili caratteristiche strutturali
e decorative, si differenziano nella
forma del piano, rispettivamente
quadrangolare con profilo sagomato e
con contorno lineare; gambe mosse
cm 45x25,5x25,5 e cm 44x25x26

Stima € 1.200 / € 1.600



389

ANTICO THANGKA TIBETANO

tempera su tela applicata su tavola
raffigurante Amitabha Buddha in trono a fior
di loto con la ciotola delle offerte tra le mani,
raffigurato in un ambiente montano con corsi
d'acqua e fiori, circondato da personaggi
religiosi. Lievi difetti. Non esaminato fuori dalla
cornice

cm 85x58 - in cornice cm 103x76

Stima € 500 / € 800

390

GRANDE GIARA MARTABAN IN TERRACOTTA INVETRIATA IN

MONOCROMIA BRUNA, INIZI XX SECOLO
caratterizzata da decorazione in leggero rilievo
con due figure di drago affrontate; lungo
la circonferenza della spalla sei anelli per il
trasporto. "Martaban" è il nome di un golfo sulla
costa occidentale della Birmania che nel passato
costituiva un importante polo commerciale tra la
Cina meridionale e l'Asia meridionale; non facile
individuare con precisione il luogo di produzione
perchè questa tipologia di giara veniva
realizzate non solo in Cina ma anche in Vietnam,
Thailandia e in altri paesi limitrofi. Il Museo della
Ceramica Princessehof di Leeuwarden in Olanda
conserva una delle più estese collezioni di
ceramica Martaban del mondo.
cm 71x50

Provenienza:

Famiglia Imperiali, Roma, discendenti di Paolo
Camillo Thaon di Revel e di Sant'Andrea, Duca
del Mare, Torino

Stima € 300 / € 600





391

SCULTURA IN BRONZO RAFFIGURANTE YAMA DHARMARAJA, TIBET, XVII SECOLO

ritratto in posizione di "alidhasana" sul dorso di un bufalo accovacciato su una figura prostrata; la mano destra in posizione "vitarka mudra" e la sinistra rivolta verso il basso; sopra la testa di bue ha la caratteristica chioma fiammeggiante con la corona a tre teschi; base ovale a fior di loto. Tracce di cromia e di doratura
cm 38x30x15

Stima € 500 / € 1.000

GRANDE PIATTO IN PORCELLANA
DI IMARI, ARITA, GIAPPONE,
XX SECOLO

decorato nei toni caratteristici
dell'Imari a figure di volatile
e composizioni floreali entro
specchiature rettangolari; orlo
percorso da linea spezzata blu, tono
cromatico ripreso al verso della
tesa decorata da un lungo tralcio
continuo

diametro cm 56

Stima € 80 / € 150



393

TRE PIATTI IN PORCELLANA IMARI,
ARITA, GIAPPONE, PRIMA METÀ
XX SECOLO

decorati nei toni del rosso, del blu
e del verde con alberi fioriti; profilo
centinato

diametro cm 31,5

Stima € 150 / € 300



394

LOTTO COMPOSTO DA CINQUE
OGGETTI IN PORCELLANA, CINA,
PERIODO DELLA REPUBBLICA
due contenitori cilindrici (altezza cm
11,5 e cm 12); piatto (diametro cm
23); piccola scatola porta grilli (cm
4x12x7,5); alzatina esagonale con
figure (cm 3x11)
misure diverse

Stima € 50 / € 100



395

DUE VASI A BALAUSTRO IN
PORCELLANA DALLE SIMILI
CARATTERISTICHE, CINA
decorati in monocromia blu su smalto
celeste
altezza cm 43 e cm 58

Stima € 600 / € 800

Partecipare alle aste di Arcadia e acquistare un'opera

Come partecipare alle aste di Arcadia

Le aste e le esposizioni sono aperte al pubblico e senza alcun obbligo di acquisto e si svolgono presso la sede di Casa d'aste Arcadia S.r.l. (di seguito Arcadia):

Palazzo Celsi Viscardi – Corso Vittorio Emanuele II, 18 – 00186 Roma.

La partecipazione all'asta implica la piena accettazione delle Condizioni di Vendita.

ESPOSIZIONE

L'asta è preceduta da un'esposizione aperta al pubblico che ha lo scopo di far esaminare e valutare con attenzione le caratteristiche, lo stato di conservazione e la qualità dei lotti in vendita. Durante l'esposizione gli esperti di Arcadia sono a disposizione dei potenziali acquirenti per ogni chiarimento.

Chi fosse impossibilitato alla visione diretta delle opere può richiedere il Condition Report delle opere di interesse.

Le informazioni complete sono raccolte nelle Condizioni di Vendita, esposte in sede, pubblicate sul catalogo d'asta e sul sito www.astearcadia.com.

OFFERTE SCRITTE PRIMA DELL'ASTA

Nel caso non sia possibile partecipare all'asta, i potenziali acquirenti possono formulare offerte scritte durante l'esposizione, compilando e inviando l'apposito modulo pubblicato in catalogo e sul sito.

L'offerta si formula indicando l'offerta massima, considerato che i lotti saranno sempre acquistati al prezzo più conveniente.

Ciò significa che il lotto può essere aggiudicato all'offerente anche al di sotto di tale somma, ma che di fronte ad un'offerta superiore verrà aggiudicato al maggior offerente.

In caso di offerte indicanti lo stesso importo, sarà aggiudicata l'offerta ricevuta prima.

OFFERTE TELEFONICHE: PRENOTAZIONE

I potenziali acquirenti, al fine di tentare l'acquisto dei lotti d'interesse, possono anche prenotare il servizio di offerta telefonica per esser collegati all'asta via telefono. Il servizio di offerta telefonica è gratuito e implica l'accettazione da parte del cliente della stima minima indicata sul catalogo. In caso di mancato collegamento telefonico, i lotti sopra indicati potranno essere aggiudicati alla stima minima, più i diritti d'asta. La partecipazione all'asta via telefono implica la piena accettazione delle Condizioni di Vendita. Il servizio di offerta telefonica è disponibile fino all'esaurimento delle linee in dotazione.

Il cliente acconsente infine che le telefonate siano registrate.

CATALOGO D'ASTA

Le descrizioni riportate sul catalogo d'asta indicano l'artista (se disponibile), l'epoca, la provenienza, le dimensioni, lo stato di conservazione e le valutazioni dei singoli oggetti.

Il prezzo base d'asta è la cifra di partenza della gara ed è normalmente più basso della stima minima. La riserva è un dato confidenziale ed è la cifra minima concordata con il mandante che può essere inferiore, uguale o superiore alla stima riportata nel catalogo.

Ogni stima e valutazione avente per oggetto i lotti in vendita sono opinioni meramente indicative, come meglio spiegato nelle Condizioni di Vendita.

Abbonamento ai cataloghi

Chi fosse interessato a ricevere il catalogo d'asta e a sottoscrivere un abbonamento, può farne richiesta a: info@astearcadia.com

Stime pubblicate in catalogo

Le stime pubblicate nel catalogo d'asta sono opinioni meramente indicative per i potenziali acquirenti. Pertanto i lotti possono raggiungere prezzi sia superiori che inferiori alle valutazioni indicate.

Le valutazioni pubblicate sul catalogo d'asta non comprendono la Commissione d'acquisto e l'IVA, se dovuta.

Condizioni dei lotti

I potenziali acquirenti si impegnano ad esaminare attentamente il lotto durante l'esposizione antecedente l'asta. Su richiesta, Arcadia fornisce un "Condition Report", vale a dire rapporto fotografico sulle condizioni del lotto.

La mancanza di riferimenti espliciti in merito alle condizioni del lotto non implica che il bene sia senza imperfezioni.

Partecipazione all'asta

Le aste e le esposizioni sono aperte al pubblico e senza alcun obbligo di acquisto. La partecipazione all'asta può avvenire attraverso la presenza diretta in sala, oppure mediante

collegamento telefonico, oppure via internet attraverso i principali portali di aste on-line indicati nel catalogo e nel sito web. Per maggiori informazioni contattare Arcadia:

Casa d'aste Arcadia s.r.l.

Corso Vittorio Emanuele II, 18 00186 – Roma – tel.: (+39) 06 68309517

fax: (+39) 06 30194038 – info@astearcadia.com

REGISTRAZIONE ALL'ASTA: PALETTE

Al fine di migliorare le procedure d'asta, tutti i potenziali acquirenti devono munirsi anticipatamente della "paletta" numerata per effettuare le offerte. È possibile ottenere il numero di paletta durante l'esposizione o il giorno della tornata d'asta.

La registrazione consiste nella compilazione di una scheda con i dati personali, le eventuali referenze bancarie e autorizzazioni ad addebito su carta di credito, con l'accettazione piena delle condizioni commerciali e del trattamento dei dati.

OFFERTE VIA INTERNET

La partecipazione all'asta via internet richiede la registrazione ai portali di aste online (Live bidding providers) indicati nel catalogo d'asta.

La procedura di registrazione e le modalità di accesso all'asta sono indicate dai gestori stessi della piattaforma.

Il cliente, effettuato l'accesso può seguire l'andamento dell'asta e concorrere dalla propria postazione remota.

Lo schermo in sala riporta l'andamento progressivo di tutte le offerte, incluse quelle giunte attraverso le piattaforme informatiche.

RILANCI E OFFERTE

Le battute in sala progrediscono con rilanci dell'ordine del 10%, variabili comunque a discrezione del battitore. Le offerte possono essere eseguite:

- in sala mostrando la paletta numerata;
- mediante un'offerta scritta formulata prima dell'asta;
- per telefono, mediante operatore (servizio da prenotare);
- via internet attraverso i portali on line (live bidding providers).

La velocità dell'asta può variare da 60 a 90 lotti l'ora.

Le palette numerate devono essere utilizzate per indicare le offerte al banditore durante l'asta. Il cliente aggiudicatario di un lotto deve assicurarsi che la paletta sia vista dal banditore e sia annunciato il proprio numero.

Nell'ipotesi di dubbi riguardo al prezzo di aggiudicazione o all'acquirente è necessario attirare immediatamente l'attenzione del banditore o del personale di sala.

Il banditore può formulare offerte nell'interesse del venditore fino all'ammontare della riserva. Il prezzo di aggiudicazione è la cifra alla quale il lotto viene aggiudicato.

A questa somma il compratore dovrà aggiungere la Commissione d'Acquisto (o Diritti d'asta) calcolata in misura percentuale sul prezzo di aggiudicazione.

La Commissione d'acquisto è così stabilita:

- nella misura del 29,00% del prezzo di aggiudicazione del lotto fino all'importo pari a euro 5.000,00; nella misura del 25,00% per la parte eccedente fino a un importo pari a euro 200.000,00; per ogni parte del prezzo di aggiudicazione eccedente l'importo di euro 200.000,00 la commissione d'acquisto è stabilita nella misura del 22,00%.

Le percentuali sopra indicate sono da intendersi IVA inclusa, ai sensi delle normative vigenti.

Dopo l'asta

Cosa fare in caso di aggiudicazione

Arcadia agisce per conto dei venditori in virtù di un mandato con rappresentanza e pertanto non si sostituisce alle parti nei rapporti contabili.

La fattura di Arcadia riporta la quietanza degli importi relativi alle commissioni di acquisto (o diritti d'asta) ed I.V.A., è costituita unicamente dalla parte appositamente evidenziata.

La Commissione d'acquisto è così stabilita:

nella misura del 29,00% del prezzo di aggiudicazione del lotto fino all'importo pari a euro 5.000,00, nella misura del 25,00% per la parte eccedente fino a un importo pari a euro 200.000,00, per ogni parte del prezzo di aggiudicazione eccedente l'importo di euro 200.000,00 la commissione d'acquisto è stabilita nella misura del 22,00%. Le percentuali sopra indicate sono da intendersi IVA inclusa, ai sensi delle normative vigenti. I lotti venduti da soggetti a I.V.A. saranno fatturati direttamente da quest'ultimi agli acquirenti.

MODALITÀ DI PAGAMENTO

In caso di aggiudicazione di uno o più lotti, il pagamento deve essere effettuato immediatamente dopo l'asta e può essere corrisposto nei seguenti metodi: contanti (fino a 5000,00 euro), assegno circolare, assegno bancario, Bancomat e Carte di Credito (se il titolare corrisponde all'acquirente).
Orario di cassa: Lun.-Ven. 10.00-13.00; 15.00 -19.00.

RITIRO, SPEDIZIONE E IMBALLO

Il ritiro dei lotti acquistati deve essere effettuato entro le due settimane successive alla vendita. Trascorso tale termine la merce può essere trasferita presso un deposito a rischio dell'acquirente. I costi di trasporto e deposito sono addebitati all'aggiudicatario e Arcadia è esonerata da ogni responsabilità nei confronti dell'aggiudicatario stesso in relazione alla custodia, all'eventuale deterioramento o deperimento degli oggetti.
Al momento del ritiro del lotto, l'acquirente deve fornire un documento d'identità o apposita delega.

Arcadia può provvedere all'esportazione, all'imballaggio ed al trasporto dei lotti. Tali costi e le relative assicurazioni sono a carico dell'acquirente come indicato nelle Condizioni Generali di Vendita.

Vendere all'asta i propri beni o intere collezioni

Valutazioni gratuite e confidenziali

Arcadia grazie al proprio gruppo di esperti selezionati per esperienza e professionalità, fornisce costantemente valutazioni gratuite, confidenziali, anche con perizie e pareri, sia su singole opere, che su intere collezioni. I tempi per tali valutazioni sono rapidi e le opere possono essere visionate direttamente in sede oppure presso la dimora del cliente.

Per richiedere una valutazione basta concordare un appuntamento ed eventualmente anticipare la documentazione fotografica e le informazioni utili (misure, tecnica, provenienza, bibliografia, autentiche, documenti di acquisto).

Nel caso in cui i proprietari intendano tentare la vendita all'asta di collezioni intere, Arcadia realizza cataloghi mirati con uno specifico progetto grafico ricco con immagini delle ambientazioni originali e schedature approfondite, supportati da piani di marketing ad hoc e da studi accurati dei mercati di riferimento.

Si prega di far riferimento alla informativa sul trattamento dei dati personali, disponibile sul sito www.astearcadia.com o esposta in sede.

MANDATO A VENDERE

L'incarico di gestire in asta le opere dei clienti sarà formalizzato attraverso un Mandato a Vendere, che riporta la commissione dei diritti d'asta pattuiti ed eventuali contributi per assicurazione, marketing, trasporto, autentiche e per ogni altra spesa si rendesse necessaria.

La compilazione del mandato richiede il numero di codice fiscale ed un documento di identità valido per l'annotazione sui registri di Pubblica Sicurezza come previsto dalle leggi vigenti. Infine compongono il Mandato a Vendere due allegati: la scheda dei beni e le Condizioni Generali di vendita. La scheda dei beni riporta l'elenco completo dei beni in vendita con i relativi prezzi di riserva concordati e le Condizioni Generali di Mandato sono la raccolta delle clausole che qualificano il rapporto commerciale tra mandante e Arcadia.

PREZZO DI RISERVA

Il prezzo di riserva è il prezzo minimo confidenziale concordato tra Arcadia ed il mandante al di sotto del quale il lotto non può essere venduto.

È strettamente riservato, non viene rivelato dal Banditore in asta e viene riportato nel mandato a vendere accanto alla descrizione di ogni lotto. Qualora il prezzo di riserva non venga raggiunto, il lotto risulterà invenduto e sarà ritirato dall'asta. I lotti offerti senza riserva sono segnalati sul catalogo con la dicitura S.R. (Senza Riserva) e vengono aggiudicati al miglior offerente indipendentemente dalle stime pubblicate in catalogo.

INSERIMENTO LOTTI IN CATALOGO – ESITO D'ASTA – LIQUIDAZIONE

Prima di ogni asta il mandante riceve la comunicazione con l'elenco dei beni inseriti in catalogo e i relativi numeri di lotto. L'esito d'asta sarà notificato entro due giorni lavorativi dalla data dell'asta.

Il pagamento sarà liquidato entro 30 giorni lavorativi dalla data dell'asta, e comunque 5 giorni lavorativi dopo l'incasso da parte del venditore.

In sede di liquidazione si rilascia la fattura contenente il dettaglio dei lotti, le relative commissioni di vendita pattuite sul mandato ed ogni altra spesa concordata.

DIRITTO DI SEGUITO

Il decreto legislativo n. 118 del 13 febbraio 2006 ha introdotto il diritto degli autori di opere e di manoscritti, ed ai loro eredi, ad un compenso sul prezzo di ogni vendita, successiva alla prima, dell'opera originale, il c.d. "diritto di seguito".

Detto compenso è dovuto nel caso il prezzo di vendita non sia inferiore ad euro 3.000,00 ed è così determinato:

- 4% per la parte del prezzo di vendita compresa tra € 3.000 ed € 50.000;

- 3% per la parte del prezzo di vendita compresa tra € 50.000,01 ed € 200.000;
- 1% per la parte del prezzo di vendita compresa tra € 200.000,01 ed € 350.000;■0,5% per la parte del prezzo di vendita compresa tra € 350.000,01 ed € 500.000;■0,25% per la parte del prezzo di vendita superiore ad € 500.000

Arcadia è tenuta a versare il "diritto di seguito" per conto dei venditori alla Società italiana degli autori ed editori (SIAE). Nel caso il lotto sia soggetto al c.d. "diritto di seguito" ai sensi dell'art. 144 della legge 633/41, il venditore, attraverso Arcadia, s'impegna a corrispondere l'importo ai sensi dell'art. 152 L. 633/41 e che Arcadia a sua volta s'impegna a versare al soggetto incaricato delle riscossione.

GLOSSARIO, TERMINI E DEFINIZIONI

ATTESTATO DI LIBERA CIRCOLAZIONE. Per l'esportazione di opere (beni culturali) che abbiano più di 50 anni la legge italiana richiede un attestato di libera circolazione e di una licenza di esportazione per essere esportati in Paesi non appartenenti all'Unione Europea. Infatti l'esportazione di beni culturali al di fuori del territorio della Repubblica italiana è assoggettata alla disciplina prevista dal D.Lgs. 22 gennaio 2004, n. 42. L'esportazione di beni culturali al di fuori del territorio dell'Unione Europea è altresì assoggettata alla disciplina prevista dal Regolamento CE n. 116/2009 del 18 dicembre 2008 e dal Regolamento UE di esecuzione della Commissione n. 1081/2012. Il tempo di attesa per il rilascio di tale documentazione è di circa 40 giorni dalla presentazione dell'opera e dei relativi documenti alla Soprintendenza Belle Arti.

CODICE URBANI: il Decreto Legislativo del 22 gennaio 2004 n. 42 e sue successive modificazioni o integrazioni;

COMMISSIONE D'ACQUISTO (O DIRITTI D'ASTA). È il compenso dovuto ad Arcadia dall'Acquirente per l'acquisto del Lotto e calcolato in misura percentuale sul prezzo di aggiudicazione. La Commissione d'acquisto è così stabilita: nella misura del 29,00% del prezzo di aggiudicazione del lotto fino all'importo pari a euro 5.000,00; nella misura del 25,00% per la parte eccedente fino a un importo pari a euro 200.000,00. Per ogni parte del prezzo di aggiudicazione eccedente l'importo di euro 200.000,00 la commissione d'acquisto è stabilita nella misura del 22,00%. Le sopra indicate aliquote sono da intendersi IVA inclusa, ai sensi delle normative vigenti.

CONDIZIONI GENERALI DI VENDITA. Le condizioni generali di vendita rappresentando le clausole contrattuali previste da Arcadia e dirette a regolare uniformemente i rapporti contrattuali, con gli Acquirenti Sono stampate nei cataloghi d'asta, sono visibili nel sito web www.astearcadia.com, in sede per uniformare le regole che si applicano alla vendita all'asta dei beni affidati.

CONDITION REPORT. Su richiesta, Arcadia può fornire, un rapporto denominato Condition Report sulle condizioni e sullo stato di conservazione del lotto, corredato da appropriata documentazione fotografica. A discrezione di Arcadia, il Condition Report può essere emesso per lotti che superano un determinato valore.

DIRITTO DI SEGUITO. Il decreto legislativo n. 118 del 13 febbraio 2006 ha introdotto il diritto degli autori di opere e di manoscritti, ed ai loro eredi, ad un compenso sul prezzo di ogni vendita, successiva alla prima, dell'opera originale, il c.d. "diritto di seguito". Detto compenso è dovuto nel caso il prezzo di vendita non sia inferiore ad euro 3.000,00 ed è così determinato:

- 4% per la parte del prezzo di vendita compresa tra € 3.000 ed € 50.000;
- 3% per la parte del prezzo di vendita compresa tra € 50.000,01 ed € 200.000;
- 1% per la parte del prezzo di vendita compresa tra € 200.000,01 ed € 350.000;
- 0,50% per la parte del prezzo di vendita compresa tra € 350.000,01 ed € 500.000;
- 0,25% per la parte del prezzo di vendita superiore ad € 500.000

Arcadia è tenuta a versare il "diritto di seguito" per conto dei venditori alla Società italiana degli autori ed editori (SIAE). Nel caso il lotto sia soggetto al c.d. "diritto di seguito" ai sensi dell'art. 144 della legge 633/41, il venditore, attraverso Arcadia, s'impegna a corrispondere l'importo ai sensi dell'art. 152 L. 633/41 e che Arcadia a sua volta s'impegna a versare al soggetto incaricato delle riscossione.

LIVE BIDDING PROVIDERS (O LIVE AUCTIONS MARKETPLACE): piattaforme web che ospitano le principali aste del mondo e permettono la partecipazione simultanea alle aste, con l'opportunità di seguire l'andamento dell'asta e concorrere con le proprie offerte dalla propria postazione remota. Per accedere all'asta si effettua una registrazione e tramite le funzioni di ricerca si ottiene l'accesso all'asta di interesse. Il processo è simile all'offerta telefonica, ma molto più veloce. Gli offerenti possono rilanciare online usando il proprio computer, o via le App iPhone, iPad e Androids.

RISERVA: il prezzo minimo "confidenziale" di vendita, indicato dal Mandante ad Arcadia.

Significato dei simboli presenti nei cataloghi

PI	Parte Interessata	Indica il caso in cui possano essere effettuate offerte sul lotto anche da parte di soggetti aventi un interesse, quale ad esempio, un comproprietario o l'esecutore testamentario che abbia venduto il lotto.
OL	Offerta Libera	Offerta libera. La Riserva è il prezzo d'asta minimo concordato tra Arcadia e il Mandante, al di sotto del quale il lotto non può esser venduto. Nel caso in cui un lotto sia venduto senza riserva, verrà contrassegnato da questo simbolo.
I	Lotto proveniente da impresa	Lotto proveniente da impresa, dove il valore di aggiudicazione è soggetto ad IVA.
TI	Lotto in regime di temporanea importazione	Lotto in regime di temporanea importazione ex art. 72 del Codice Urbani o per il quale è stata richiesta la temporanea importazione.
L	Libera Circolazione	I lotti contrassegnati da questo simbolo s'intendono corredati da attestato di libera circolazione o attestato di temporanea importazione artistica in Italia.

Significato dei termini presenti nei cataloghi

Attribuito a ...	Opinione secondo Arcadia che possa essere opera dell'artista citato, in tutto o in parte
Bottega di ... Scuola di ...	Opinione secondo Arcadia che sia opera di mano sconosciuta della bottega dell'artista indicato, che può o meno essere stata eseguita sotto la direzione dello stesso o in anni successivi alla sua morte
Cerchia di ...	Secondo Arcadia è opera di mano non identificata, non necessariamente allievo dell'artista citato
Da ...	Copia di un'opera conosciuta dell'artista indicato, ma di datazione imprecisata
Data iscritta	Opinione secondo Arcadia che questi dati siano stati aggiunti da mano o in epoca diversa da quella dell'artista indicato
Datato Firmato Iscritto	Opinione secondo Arcadia si tratti di opera che appare realmente firmata, datata o iscritta dall'artista che l'ha eseguita
Difetti	Il lotto presenta visibili ed evidenti mancanze, rotture o usure
Elementi antichi	Gli oggetti in questione sono stati assemblati successivamente utilizzando elementi o materiali di epoche precedenti
Firma iscritta o recante firma	Opinione secondo Arcadia che la firma sia stata aggiunta in epoca diversa da mano diversa di quella dell'artista indicato
In stile ...	Opinione secondo Arcadia di opera nello stile citato pur essendo stata eseguita in epoca successiva
Integrazioni e/o sostituzioni	Dicitura riportata solo nei casi in cui gli interventi son considerati da Arcadia molto al di sopra della media e tali da compromettere almeno parzialmente l'integrità del lotto
"Nome e cognome" (ad es. Mattia Preti)	Opinione secondo Arcadia di opera eseguita dall'artista indicato
Restauri	i beni venduti in asta, in quanto antichi o comunque usati, sono nella quasi totalità dei casi soggetti a restauri
Secolo ...	Datazione con valore puramente orientativo, che può prevedere margini di approssimazione
Seguace di ...	Secondo Arcadia si tratta di un autore che lavorava nello stile dell'artista
Stile di ...	Opinione secondo Arcadia di opera nello stile dell'artista indicato, ma eseguita in epoca successiva
70 x 50 350 x 260 160 g	Le dimensioni dei dipinti indicano prima l'altezza e poi la base e sono espresse in cm. Le dimensioni delle opere su carta sono invece espresse in mm. Il peso degli oggetti in argento è calcolato al netto delle parti in metallo, vetro e cristallo

CONDIZIONI GENERALI DI VENDITA

1. OBBLIGHI DI ARCADIA NEI CONFRONTI DELL'ACQUIRENTE

Casa d'aste Arcadia s.r.l. (di seguito "Arcadia") svolge le vendite all'asta nella propria sede aperta al pubblico, in qualità di mandataria con rappresentanza in nome proprio e per conto del venditore, ai sensi dell'art. 1704 cod. civ. Arcadia pertanto non assume nei confronti degli acquirenti o di terzi in genere altre responsabilità oltre a quelle derivanti dalla propria qualità di mandataria.

2. VENDITA ALL'ASTA

2.1 Al fine di migliorare le procedure di vendita all'incanto, tutti gli interessati a concorrere all'asta sono tenuti a registrare le proprie generalità, indirizzo con esibizione e copia di un documento di identità per munirsi di "paletta" numerata per le offerte, prima dell'inizio dell'asta. Contestualmente gli interessati accettano le Condizioni di vendita e forniscono il consenso al trattamento dei suddetti dati personali. Arcadia si riserva il diritto di rifiutare le offerte di acquirenti non registrati e, in seguito a mancato o ritardato pagamento da parte di un acquirente, Arcadia potrà rifiutare qualsiasi offerta fatta dallo stesso o da suo rappresentante nel corso di successive aste.

2.2 I lotti sono aggiudicati al miglior offerente. Il banditore conduce l'asta e può effettuare le prime offerte nell'interesse del mandante. L'avvenuta vendita tra il venditore e l'acquirente è sancita dal colpo di martello del banditore. In caso di contestazione su un'aggiudicazione, il lotto è rimesso all'incanto nella seduta stessa, sulla base dell'ultima offerta raccolta. Il banditore ha la facoltà di ritirare dall'asta, separare o abbinare i lotti ed eventualmente variane l'ordine di vendita.

2.3 Arcadia accetta offerte d'acquisto di lotti a prezzi determinati, su preciso mandato. Durante l'asta è possibile che vengano fatte offerte via internet e per telefono le quali sono accettate a insindacabile giudizio di Arcadia e trasmesse al banditore. Le conversazioni telefoniche potranno essere registrate.

3. RESPONSABILITÀ DEL VENDITORE E DI ARCADIA NEI CONFRONTI DELL'ACQUIRENTE

3.1 I lotti posti in vendita sono da considerarsi beni usati o d'antiquariato e quindi non qualificabili "prodotti" secondo la definizione di cui all'art. 3 lett. e) del Codice del consumo (D.Lgs. 6.09.2005 n. 206).

3.2 Precederà l'asta un'esposizione delle opere, durante la quale Arcadia e i propri esperti saranno a disposizione per ogni chiarimento; l'esposizione ha lo scopo di far esaminare l'autenticità, l'attribuzione, lo stato di conservazione, la provenienza, il tipo e la qualità degli oggetti e chiarire eventuali errori o inesattezze del catalogo. Nell'impossibilità di prendere visione diretta degli oggetti è possibile richiedere un "Condition Report". La mancanza di riferimenti espliciti in merito alle condizioni del lotto non implica che il bene sia senza imperfezioni. Tutti gli oggetti sono venduti come "visti" pertanto, prima di partecipare all'asta, i potenziali acquirenti s'impegnano ad esaminare approfonditamente i lotti d'interesse, eventualmente assistiti da un esperto di propria fiducia. Dopo l'aggiudicazione non sono ammesse contestazioni e né Arcadia, né il venditore potranno essere ritenuti responsabili per i vizi relativi alle informazioni concernenti gli oggetti in asta.

2.3 I lotti posti in asta sono venduti nello stato in cui si trovano al momento dell'esposizione, con ogni relativo difetto ed imperfezione quali rotture, restauri, mancanze o sostituzioni. Tali caratteristiche, anche se non espressamente indicate sul

catalogo, non possono essere considerate determinanti per contestazioni sulla vendita. I beni d'antiquariato per loro stessa natura possono essere stati oggetto di restauri o sottoposti a modifiche di varia natura: interventi di tale tipo non possono mai esser considerati vizi occulti o contraffazione. I beni di natura elettrica o meccanica non sono verificati prima della vendita e sono acquistati dall'acquirente a suo rischio e pericolo. I movimenti degli orologi sono da considerarsi non revisionati.

3.4 Le descrizioni o illustrazioni dei lotti contenute nei cataloghi ed in qualsiasi altro materiale illustrativo hanno carattere meramente indicativo e riflettono opinioni di Arcadia e dei propri esperti. Possono essere oggetto di revisione in qualsiasi momento prima che il lotto sia posto in vendita. Arcadia non potrà essere ritenuta responsabile di errori ed omissioni relative a tali descrizioni, né in ipotesi di contraffazione, in quanto non è fornita alcuna garanzia sui lotti in asta. Inoltre, le illustrazioni degli oggetti presentati sui cataloghi, sugli schermi o altro materiale illustrativo hanno esclusivamente la finalità di identificare il lotto e non possono essere considerate rappresentazioni precise dello stato di conservazione dell'oggetto.

3.5 I valori di stima indicati nel catalogo sono espressi in euro e costituiscono una mera indicazione. Tali valori possono essere uguali, superiori o inferiori ai prezzi di riserva dei lotti concordati con i mandanti.

4. PAGAMENTO E RITIRO; TRASFERIMENTO DI RESPONSABILITÀ

4.1 Al prezzo di aggiudicazione è da aggiungere la commissione d'acquisto (diritti di asta) nella misura del: 29,00 % del prezzo di aggiudicazione del lotto fino all'importo pari a euro 5.000,00; nella misura del 25,00% per la parte eccedente fino a un importo pari a euro 200.000,00. Per ogni parte del prezzo di aggiudicazione eccedente l'importo di euro 200.000,00 la commissione d'acquisto è stabilita nella misura del 22,00%. Le sopra indicate aliquote sono da intendersi IVA inclusa, ai sensi delle normative vigenti. Qualunque ulteriore onere o tributo relativo all'acquisto sarà comunque a carico dell'aggiudicatario.

4.2 L'acquirente dovrà versare un acconto all'atto dell'aggiudicazione e completare il pagamento prima di ritirare la merce a sua cura, rischio e spesa non oltre quindici giorni dalla fine della vendita. In caso di mancato pagamento, in tutto o in parte, dell'ammontare totale dovuto dall'aggiudicatario entro tale termine, Arcadia avrà diritto, a propria discrezione, di: a) restituire il bene al mandante, esigendo a titolo di penale da parte del mancato acquirente il pagamento delle commissioni di vendita perdute; b) agire in via giudiziale per ottenere l'esecuzione coattiva dell'obbligo d'acquisto; c) vendere il lotto tramite trattativa privata o in aste successive per conto ed a spese dell'aggiudicatario, ai sensi dell'art. 1515 cod.civ., salvo in ogni caso il diritto al risarcimento dei danni.

4.3 Decorso il termine di cui sopra, Arcadia sarà comunque esonerata da ogni responsabilità nei confronti dell'aggiudicatario in relazione all'eventuale deterioramento o deterioramento degli oggetti ed avrà diritto di farsi pagare per ogni singolo lotto i diritti di custodia oltre a eventuali rimborsi di spese per trasporto al magazzino. Qualunque rischio per perdita o danni al bene aggiudicato si trasferirà all'acquirente dal momento dell'aggiudicazione. L'acquirente potrà ottenere la consegna dei beni acquistati solamente previa corresponsione ad Arcadia del prezzo e di ogni altra commissione, costo o rimborso inerente.

5. ADEMPIMENTI; NOTIFICA, ESPORTAZIONE E SPECIE PROTETTE

4.1 Per gli oggetti sottoposti alla notifica da parte dello Stato ai sensi del D.Lgs. 22.01.2004 n. 42 (c.d. Codice dei Beni Culturali) e ss.mm., gli acquirenti sono tenuti all'osservanza di tutte le disposizioni legislative vigenti in materia. L'aggiudicatario, in caso di esercizio del diritto di prelazione da parte dello Stato, non potrà pretendere da Arcadia o dal venditore alcun rimborso di eventuali interessi sul prezzo e sulle commissioni d'asta già corrisposte.

5.2 L'esportazione di oggetti da parte degli acquirenti residenti o non residenti in Italia è regolata dalla suddetta normativa, nonché dalle leggi doganali, valutarie e tributarie in vigore. Pertanto, l'esportazione di oggetti la cui datazione risale ad oltre cinquant'anni è sempre subordinata alla licenza di libera circolazione rilasciata dalla competente Autorità. Arcadia non assume alcuna responsabilità nei confronti dell'acquirente in ordine ad eventuali restrizioni all'esportazione dei lotti aggiudicati, né in ordine ad eventuali licenze o attestati che lo stesso debba ottenere in base alla legislazione italiana.

5.3 Per ogni lotto contenente materiali appartenenti a specie protette come, ad esempio, corallo, avorio, tartaruga, coccodrillo, ossi di balena, corni di rinoceronte, etc., è necessaria una licenza di esportazione CITES rilasciata dal Ministero dell'Ambiente e della Tutela del Territorio. Si invitano i potenziali acquirenti ad informarsi presso il Paese di destinazione sulle leggi che regolano tali importazioni.

5.4 Il diritto di seguito sarà posto a carico del venditore ai sensi dell'art. 152 della L. 22.04.1941 n. 633, come sostituito dall'art. 10 del D.Lgs. 13.02.2006 n. 118.

6. TUTELA DEI DATI PERSONALI

Ai sensi dell'art. 13 D.Lgs. 196/2003 (Codice in materia di protezione dei dati personali), Arcadia, nella sua qualità di titolare del trattamento, informa che i dati forniti verranno utilizzati, con mezzi cartacei ed elettronici, per poter dare piena ed integrale esecuzione ai contratti di compravendita stipulati dalla stessa società, nonché per il perseguimento di ogni altro servizio inerente l'oggetto sociale di Casa d'Aste Arcadia s.r.l. Il conferimento dei dati è facoltativo, ma si rende strettamente necessario per l'esecuzione dei contratti conclusi. La registrazione alle aste consente ad Arcadia di inviare i cataloghi delle aste successive ed altro materiale informativo relativo all'attività della stessa. Per maggiori dettagli sul trattamento dei dati e sui diritti si rimanda all'informativa integrale sulla tutela dei dati personali che può essere visionata sul sito web o in sede.

7. FORO

Le presenti Condizioni di Vendita, regolate dalla legge italiana, sono accettate tacitamente da tutti i soggetti partecipanti alla procedura di vendita all'asta e restano a disposizione di chiunque ne faccia richiesta. Per qualsiasi controversia relativa all'attività di vendita all'asta presso Arcadia è stabilita la competenza esclusiva del foro di Roma.

8. COMUNICAZIONI

Qualsiasi comunicazione inerente alla vendita dovrà essere effettuata mediante lettera raccomandata A.R. indirizzata a: Casa d'aste Arcadia S.r.l., Corso Vittorio Emanuele II, 18 – 00186 Roma.

Buying ■ Useful information on how to successfully bid for one or more lots at Arcadia

BEFORE THE AUCTION ■ CHOOSE A WORK

How to participate in Arcadia

The auctions and viewings are open to the public with no obligation to buy, and they take place at the headquarters of Casa d'aste Arcadia S.r.l. (hereinafter Arcadia):

Palazzo Celsi Viscardi
Corso Vittorio Emanuele II, 18 – 00186 Rome, Italy.

Participation in an auction implies full acceptance of the Terms of Sale.

VIEWING

The auction is preceded by a viewing open to the public so they may examine and carefully consider the features, condition and quality of the lots for sale. During the viewing Arcadia's experts are at potential buyers' disposal for all explanations. If you are unable to view the works directly you may request the *Condition Report* for those works of interest to you.

Complete information is included in the Terms of Sale, displayed at headquarters, published in the auction catalogue and in www.astearcadia.com.

WRITTEN BIDS BEFORE AUCTION

Should they be unable to participate in the auction, potential buyers may submit written bids during the viewing, by completing and submitting the appropriate form published in the catalogue and available on the website.

A bid is placed by stating the maximum offer, considering that lots will always be bought at the most favourable price. This means that the lot may be knocked down to a bidder even at a lower price but if there is a higher bid it will be knocked down to the highest bidder. In the event of bids offering the same amount, the first bid received will be knocked down.

TELEPHONE BIDS. BOOKING

In order to attempt to buy lots of interest to them, potential buyers may also book the telephone bid service to be connected to the auction by telephone. The telephone bid service is free of charge but only available until all available lines are taken. Participation in an auction by telephone implies full acceptance of the Terms of Sale. The customer also agrees to the telephone calls being recorded.

AUCTION CATALOGUE

The descriptions shown in the auction catalogue state the artist (if available), era, provenance, dimensions, condition and valuation of the individual objects.

The auction starting price is the starting figure of the sale and is normally lower than the minimum estimate. The reserve is confidential and is the minimum figure agreed with the principal, which may be lower, equal or higher than the estimate shown in the catalogue.

All estimates and valuations of lots for sale are merely indicative opinions, as better explained in the Terms of Sale.

Subscription to catalogues

Anyone interested in receiving the auction catalogue and taking out a subscription may apply to info@astearcadia.com

Estimates published in the catalogue

The estimates published in the auction catalogue are merely indicative opinions for potential buyers. Lots may therefore achieve higher or lower prices than the stated valuations. Valuations published in the auction catalogue do not include the Buyer's Premium and VAT, if due.

Lot condition

Potential buyers undertake to examine the lot carefully during the pre-auction viewing. On request, Arcadia will provide a "Condition Report", namely a photographic report on the condition of the lot. Any lack of explicit references regarding the condition of a lot does not imply that the good is free of imperfections.

Participating in an auction

How to participate and place bids at auction

PARTICIPATION IN AN AUCTION

The auctions and viewings are open to the public with no obligation to buy. Participation in the auction may take place in the room, or by telephone, or via internet by means of the main on-line auction portals (live bidding providers) stated in the catalogue and on the website.

For further information please contact Arcadia:

Casa d'aste Arcadia s.r.l.
Corso Vittorio Emanuele II, 18 – 00186 Rome, Italy
ph.: (+39) 06 68309517 – fax: (+39) 06 30194038 – info@astearcadia.com

REGISTRATION FOR AUCTION: PADDLES

In order to improve the auction procedures, all potential buyers must obtain in advance a numbered "paddle" for placing bids. The paddle number can be obtained during the viewing or on the day of the auction session. Registration consists of completing a card with your personal data, any bank references and credit card debit authorisations, with full acceptance of the commercial and data processing terms.

BIDS VIA INTERNET

Participation in the auction via internet requires registration with the on-line auction portals (live bidding providers) stated in the auction catalogue. The registration procedure and methods of access to the auction are stated by those platform operators. After logging in, customers can follow the progress of the auction and compete with their own bids from their remote location. The screen in the room shows the progressive trend of all bids, including those placed through the computer platforms.

BIDDING INCREMENTS AND BIDS

Proceedings in the room progress with bidding increments of the order of 10% which are, however, variable at the auctioneer's discretion.

Bids can be placed:

- in the room by showing the numbered paddle
- by a written bid placed before the auction
- by telephone, via an operator (service to be booked)
- by internet through the on-line portals (live bidding providers).

The speed of the auction can vary from 60 to 90 lots per hour. The numbered paddles must be used to indicate bids to the auctioneer during the auction. The customer who successfully bids for a lot must ensure their paddle is seen by the auctioneer and their number is announced. In the event of doubt about the hammer price or the buyer, the attention of the auctioneer or the room staff must be attracted immediately.

The auctioneer can place bids in the seller's interest up to the amount of the reserve.

The hammer price is the figure at which the lot is knocked down. To this sum the buyer will have to add the Buyer's Premium (or Auction Fees) calculated as a percentage of the hammer price.

The Buyer's Premium is established as follows:

To the extent of 29.00% of the lot award price up to the amount of EUR 5,000.00; to the extent of 25.00% for the exceeding part up to an amount equal to euro 200,000.00 for any part of the adjudication price exceeding the amount of euro 200,000.00; the purchase commission is established at the amount of 22.00%. The above percentages are inclusive of VAT, in accordance with the regulations in force.

After the auction

What to do if you are the successful bidder

Arcadia acts on behalf of the sellers by virtue of an agency mandate and therefore does not replace the parties in the accounting relations.

Arcadia's invoice shows the receipt of the buyer's premium (or auction fees) amounts and VAT, and is constituted only by the specifically declared party.

The Buyer's Premium is established as follows:

To the extent of 29.00% of the lot award price up to the amount of EUR 5,000.00; to the extent of 25.00% for the exceeding part up to an amount equal to euro 200,000.00; for any part of the adjudication price exceeding the amount of euro 200,000.00; the purchase commission is established at the amount of 22.00%. The above percentages are inclusive of VAT, in accordance with the regulations in force.

PAYMENT METHODS

In case of awarding one or more lots, payment must be made immediately after the auction and can be done in the following methods: cash (up to 5,000 euros), cashier's check, bank check, ATM and credit cards (if the holder matches the buyer).

Checkout hours: mon fri 10 a.m. - 1 p.m. ; 3 p.m. - 7 p.m.

COLLECTION, SHIPMENT AND PACKING

Purchased lots must be collected within two weeks of the sale. After this period the goods can be transferred to a warehouse at the buyer's risk. Transport and custodial costs are charged to the successful bidder and Arcadia is exempted from all liability towards the successful bidder in connection with safe storage and any degeneration or deterioration of the objects.

On collection of the lot, the buyer must provide an identity document or a specific proxy. Arcadia can arrange export, packing and transportation of the lots. These costs and the related insurance are payable by the buyer as stated in the General Sales Terms.

Selling at auction

Mandate to sell at auction your own work or an entire collection

FREE AND CONFIDENTIAL VALUATIONS

With its own team of experts selected for their experience and professionalism, Arcadia constantly provides free, confidential valuations, including with appraisals and opinions on individual works or entire collections. Lead-times for these valuations are short and works can be viewed directly at the headquarters or at the customer's home.

To request a valuation, just make an appointment and if possible provide in advance photographs and useful information (*dimensions, technique, provenance, bibliography, certifications, purchase documents*). For owners wishing to attempt to sell entire collections at auction, Arcadia produces targeted catalogues with a specific graphic design rich in images of the original settings and detailed profiling, supported by ad hoc marketing plans and precise studies of key markets.

Please see the personal data processing policy available on www.astearcadia.com or displayed at headquarters.

MANDATE TO SELL

The task of managing customers' works at auction will be formalised with a Mandate to Sell which states the agreed premium of the auction fees and any dues for insurance, marketing, transportation, certifications and any other expenses which should become necessary.

Completion of the mandate requires your tax code and a valid identity document for annotation on the police registers as provided by the laws in force. Lastly, the Mandate to Sell comprises two attachments: the goods record and the General Sales Terms. The goods record shows a full list of the goods for sale with the related agreed reserve prices and the General Mandate Terms are the set of clauses defining the business relations of the principal and Arcadia.

RESERVE PRICE

The reserve price is the confidential minimum price agreed by Arcadia and the principal, below which the lot cannot be sold. It is strictly confidential, is not revealed by the Auctioneer during the auction, and is stated in the mandate to sell alongside the description of each lot. Should the reserve price not be achieved, the lot will be unsold and withdrawn from auction. Lots offered without reserve are marked in the catalogue with the estimate or the caption S.R. (Senza Riserva - Free Bid) and will be knocked down to the highest bidder irrespective of the estimates published in the catalogue.

INCLUSION OF LOTS IN THE CATALOGUE – AUCTION RESULTS – PAYMENT

Before each auction the principal receives a communication with the list of goods included in the catalogue and their lot numbers. The auction results will be notified within two working days of the auction date.

Payment will be made within 30 working days from the auction date, and in all cases 5 working days after collection by the seller. On payment an invoice is issued containing the detail of the lots, the related sales premium agreed in the mandate and all other expenses agreed.

RESALE RIGHT

Legislative decree 118 of 13 February 2006 introduced the right of authors of works and manuscripts, and their heirs, to a royalty on the price of each sale, subsequent to the first, of the original work; the so-called "resale right". This royalty is due if the sales price is not less than euro 3,000.00 and is calculated as follows:

- 4% for the part of the sales price between € 3,000 and € 50,000
- 3% for the part of the sales price between € 50,000.01 and € 200,000

- 1% for the part of the sales price between € 200,000.01 and € 350,000
- 0.5% for the part of the sales price between € 350,000.01 and € 500,000
- 0.25% for the part of the sales price between above € 500,000.

Arcadia is required to pay the "resale right" on behalf of sellers to the Società Italiana degli Autori ed Editori (SIAE). Should the lot be subject to the so-called "resale right" under art. 144 of law 633/41, the Seller undertakes to pay the amount according to the art. 152 of Law 633/41 and which Arcadia in turn undertakes to pay to the party responsible for collection.

GLOSSARY, TERMS AND DEFINITIONS

FREE MOVEMENT CERTIFICATE. For the export of works (cultural goods) over 50 years of age, Italian law requires a free movement certificate and an export licence for exports to non-EU countries. The export of cultural goods outside Italian Republic territory is in fact subject to the rules provided by Legislative Decree 42 of 22 January 2004. The export of cultural goods outside European Union territory is also subject to the rules provided by CE Regulation 116/2009 of 18 December 2008 and EU Commission implementing Regulation 1081/2012.

The lead-time for the issue of these documents is approx. 40 days from presentation of the work and related documents to the Agency responsible for Fine Arts.

URBANI CODE: Legislative Decree 42 of 22 January 2004 and subsequent amendments or additions;

Buyer's premium (or Auction fees). The fee payable to Arcadia by the Buyer for purchase of the Lot, calculated as a percentage of the hammer price. The Buyer's premium is determined as follows:

The Buyer's Premium is established as follows:

To the extent of 29.00% of the lot award price up to the amount of EUR 5,000.00; to the extent of 25.00% for the exceeding part up to an amount equal to euro 200,000.00; for any part of the adjudication price exceeding the amount of euro 200,000.00, the purchase commission is established at the amount of 22.00%. The above percentages are inclusive of VAT, in accordance with the regulations in force.

GENERAL SALES TERMS. The general sales terms are the contractual clauses provided by Arcadia and aimed at regulating contractual relations with Buyers uniformly. They are printed in the auction catalogues and visible on HYPERLINK "<http://www.astearcadia.com/>" "www.astearcadia.com" and at headquarters to standardise the rules which apply to the sale by auction of entrusted goods.

CONDITION REPORT. On request, Arcadia can supply a report named Condition Report on the state and the condition of the lot, accompanied by appropriate photographic documentation. At Arcadia's discretion a Condition Report can be issued for lots exceeding a given value.

RESALE RIGHT. Legislative Decree 118 of 13 February 2006 introduced the right of authors of works and manuscripts, and their heirs, to a royalty on the price of each sale subsequent to the first sale of the original work, the so-called "resale right". This royalty is due when the sales price is not less than euro 3,000.00 and is calculated as follows:

- 4% for the part of sales price from € 3,000 to € 50,000
- 3% for the part of sales price from € 50,000.01 to € 200,000
- 1% for the part of sales price from € 200,000.01 to € 350,000
- 0.5% for the part of sales price from € 350,000.01 to € 500,000
- 0.25% for the part of sales price over € 500,000.

Arcadia is required to pay the "resale right" on behalf of sellers to Società Italiana degli Autori ed Editori (SIAE). Should the lot be subject to the so-called "resale right" under art. 144 of law 633/41, the Seller undertakes to pay the amount according to the art. 152 of Law 633/41 and which Arcadia in turn undertakes to pay the party responsible for collection.

LIVE BIDDING PROVIDERS (OR LIVE AUCTIONS MARKETPLACE): web platforms which host the world's main auctions and enable simultaneous participation in auctions, with the possibility to follow the auction progress and compete with one's own bids from one's own remote location. To access the auction you must register and via the search functions you can gain access to your auction of interest. The process is similar to telephone bidding but much faster. Bidders can make a bidding increment online using their own computer or iPhone, Ipad and Android apps.

RESERVE: the "confidential" minimum sales price indicated to Arcadia by the Principal.

Meanings of symbols which may be found in the auction catalogue

PI	Interested Party	Indicates when bids may be placed on the lot including by parties having an interest e.g. a co-owner or executor who has sold the lot.
OL	Free Bid	Free bid. The Reserve is the minimum auction price agreed by Arcadia and the Principal, below which the lot cannot be sold. Should a lot be sold without reserve, it will be marked with this symbol.
I	Lot originating from a business	Lot originating from a business, where the hammer price is subject to VAT
TI	Temporary import lot	Temporary import lot under art. 72 of the Urbani Code or for which temporary import has been requested
L	Free Movement	Lots marked with this symbol are accompanied by a free movement certificate or certificate of temporary art import to Italy

Meanings of terms used in lot records in the auction catalogue

Attribuito a ... Attributed to ...	In Arcadia's opinion it may be the work of the cited artist, wholly or in part
Bottega di ... / Scuola di ... Studio of ... / School of ...	In Arcadia's opinion it is the work of an unknown hand from the studio of the stated artist, which may or may not have been executed under their direction or in the years following their death
Cerchia di ... Circle of ...	According to Arcadia it is the work of an unidentified hand, not necessarily a pupil of the cited artist
Da ... After ...	Copy of a known work of the stated artist, but of unknown date
Data iscritta Date inscribed	In Arcadia's opinion these dates have been added by a different hand or in a different era from that of the stated artist
Datato - firmato - iscritto Dated - signed - inscribed	In Arcadia's opinion the work appears to have been actually signed, dated or inscribed by the artist who executed it
Difetti Flaws	The lot shows visible and evident defects, breakage or wear
Elementi antichi Old elements	The objects in question were assembled later using elements or materials from earlier eras
Firma iscritta o recante firma Signature inscribed or bearing signature	In Arcadia's opinion the signature was added in a different era by a hand other than that of the stated artist
In stile ... in the manner of ...	In Arcadia's opinion the work is in the cited manner despite having been executed in a later era
Integrazioni e/o sostituzioni Additions and/or replacements	Caption shown only in cases when Arcadia considers the operations much greater than average and such to jeopardise at least partially the integrity of the lot
"Nome e cognome" (ad es. Mattia Preti) "Name and Surname" (e.g. Mattia Preti)	In Arcadia's opinion the work was executed by the stated artist
Restauri Sestoration	As they are old or in all cases used, goods sold at auction require restoration in almost all cases
Secolo ... Century ...	Dating with purely indicative value, which may include approximate margins
Seguace di ... Follower of ...	According to Arcadia the author worked in the manner of the artist
Stile di ... Manner of ...	In Arcadia's opinion the work is in the manner of the stated artist but executed in a later era
70 x 50 350 x 260 160 g	Dimensions of paintings state the height first and then the base and are expressed in cm. Dimensions of works on paper are expressed in mm. The weight of silver objects is calculated not including metal, glass and crystal parts

GENERAL SALES TERMS

1. ARCADIA'S OBLIGATIONS TO THE BUYER

Casa d'aste Arcadia s.r.l. (hereinafter "Arcadia") performs sales at auction in its headquarters open to the public, as an agent with powers of representation in the name and on behalf of the seller, under art. 1704, Civil Code. Arcadia does not therefore accept liability to buyers or third parties in general other than the liability derived from its capacity of agent.

2. SALE AT AUCTION

2.1 In order to improve auction sale procedures, all parties interested in competing at auction are required to register their personal details and address and show and provide a copy of an identity document to obtain a numbered "paddle" for bids, before the start of the auction. In parallel the interested parties accept the Terms of Sale and give their consent to the processing of the aforesaid personal data. Arcadia reserves the right to reject bids from buyers who are not registered and after a buyer's non-payment or late payment Arcadia may reject any bid made by that party or their representative during subsequent auctions.

2.2 Lots are knocked down to the highest bidder. The auctioneer conducts the auction and may make the first bids in the interest of the principal. The completed sale between the seller and buyer is formalised by the fall of the auctioneer's hammer. In the event of dispute on a successful bid, the lot will be placed back in the auction sale in the same session on the basis of the last bid received. The auctioneer has the right to withdraw lots from auction, separate or combine lots and if need be vary the order of sale.

2.3 Arcadia accepts bids for the purchase of lots at specific prices on precise mandate. During the auction it is possible that bids be made by internet and by telephone which are accepted at Arcadia's sole discretion and transmitted to the auctioneer. Telephone calls may be recorded.

3. LIABILITY OF THE SELLER AND ARCADIA TO THE BUYER

3.1 Lots offered for sale should be considered used goods or antiques and do not therefore qualify as "products" according to the definition in art. 3 letter e) of the Consumer Code (Legislative decree 206 of 6.09.2005).

3.2 The auction will be preceded by a viewing of the works, during which Arcadia and its experts will be available for all explanations; the purpose of the viewing is to have the authenticity, attribution, condition, provenance, type and quality of the objects examined and to clarify any errors or inaccuracies in the catalogue. Should it be impossible to view the objects directly, a "Condition Report" may be requested. Any lack of explicit reference to the state of the lot does not imply that the goods are free of imperfections. All objects are sold "as is" therefore, before participating in the auction, potential buyers undertake to thoroughly examine lots of interest to them, possibly assisted by an independent expert. After a successful bid is accepted no objections are allowed and neither Arcadia nor the seller shall be liable for faults related to information regarding the objects in the auction.

3.3 Lots offered at auction are sold in their condition at the time of the viewing, with any relative flaw and imperfection such as breakage, restora-

tion, defects or replacements. These characteristics, even if not expressly stated in the catalogue, may not be considered decisive for disputes concerning the sale. By their very nature, antique goods may have been restored or subjected to various modifications: actions of this type may never be considered hidden defects or counterfeiting. Electrical and mechanical goods are not checked prior to sale and are purchased at the buyer's risk. Clock and watch movements should be considered non-serviced.

3.4 Descriptions and illustrations of lots contained in the catalogues and any other illustrative material are merely indicative and reflect opinions of Arcadia and its experts. They may be revised at any time before the lot is offered for sale. Arcadia shall not be liable for errors and omissions related to these descriptions nor in the hypothesis of counterfeiting since it has provided no guarantee of the lots in the auction. In addition, the illustrations of objects presented in the catalogues, on the screens or in other illustrative material have the sole purpose of identifying the lot and cannot be considered accurate representations of the condition of an object.

3.5 The estimate values stated in the catalogue are expressed in euro and constitute a mere indication. These values may be equal to, higher or lower than the reserve prices of lots agreed with principals.

4. PAYMENT AND COLLECTION; TRANSFER OF LIABILITY

4.1 The Buyer's Premium is established as follows: To the extent of 29.00% of the lot award price up to the amount of EUR 5,000.00; to the extent of 25.00% for the exceeding part up to an amount equal to euro 200,000.00; for any part of the adjudication price exceeding the amount of euro 200,000.00, the purchase commission is established at the amount of 22.00%. The above percentages are inclusive of VAT, in accordance with the regulations in force. Any further charge or tax related to the purchase shall in all cases be payable by the successful bidder.

4.2 The buyer shall pay a deposit when the successful bid is accepted and shall complete the payment before collecting the goods at their responsibility, risk and expense no later than fifteen days from the end of the sale. In the event of part or entire non-payment of the total amount due by the successful bidder within this period, Arcadia shall be entitled at its discretion to: a) return the goods to the principal, demanding as penalty from the failed buyer payment of the lost sales premium; b) take legal action to obtain compulsory enforcement of the obligation to purchase; c) sell the lot by negotiated contract or in subsequent auctions on behalf of and at the expense of the successful bidder, under art. 1515 Civil Code, in all cases without prejudice to the right to compensation for damage.

4.3 After the above deadline, Arcadia shall in all cases be exempted from all liability to the successful bidder in relation to any degeneration or deterioration of the objects and shall have the right to be paid for each individual lot custodial fees in addition to any refund of expenses for transportation to the warehouse. All liability for loss or damage to the goods shall transfer to the buyer from the time of the successful bid. The buyer may take delivery of the purchased goods only subject to payment to

Arcadia of the price and all other applicable premiums, charges or refunds.

5. PERFORMANCE; NOTIFICATION, EXPORT AND PROTECTED SPECIES

5.1 Buyers are required to comply with all applicable legislative provisions in force for objects subject by the State to notification under Legislative Decree 42 of 22.01.2004 (the so-called Cultural Goods Code) and subsequent amendments. In the event that the State exercises the pre-emption right the successful bidder may not claim from Arcadia or the seller any reimbursement of interest on the price and auction fees already paid.

5.2 The export of objects by buyers resident or non resident in Italy is governed by the aforesaid regulation as well as by the customs, foreign currency and tax laws in force. Therefore the export of objects dating from over fifty years ago is in all cases subject to a free movement licence issued by the competent Authority. Arcadia accepts no liability to buyers regarding any export restrictions on lots knocked down or regarding any licences or certificates which the latter must obtain on the basis of Italian law.

5.3 All lots containing materials from protected species such as e.g. coral, ivory, tortoiseshell, crocodile, whalebone, rhinoceros horn etc. require a CITES export licence issued by the Ministry of the Environment and Territorial Protection. Potential buyers are invited to inform themselves from the destination country about the laws regulating such imports.

5.4 The resale right will be payable by the seller under art. 152, Law 633 of 22.04.1941, as replaced by art. 10, Legislative Decree 118 of 13.02.2006.

6. PERSONAL DATA PROTECTION

Under art. 13, Legislative Decree 196/2003 (the personal data protection code, in its capacity of data controller Arcadia notifies you that the data supplied will be used, with printed and electronic means, to perform full and complete fulfilment of the sales and purchase contracts stipulated by Arcadia and for pursuit of all other services pertinent to the corporate purpose of Casa d'Aste Arcadia s.r.l. The provision of data is optional but strictly necessary for fulfilment of the agreed contracts. Registration for auctions enables Arcadia to send catalogues for subsequent auctions and other information regarding its business. For further details on data processing and rights you are referred to the complete policy on personal data protection which can be viewed on the website, in the auction catalogue or at headquarters.

7. COMPETENT COURT

These Terms of Sale governed by Italian law are tacitly accepted by all parties participating in the sale at auction procedure and are at the disposal of any party which requests them. The court of Rome shall have exclusive competence for any dispute related to sale at auction activities at Arcadia.

8. NOTICES

Any notices pertinent to the sale shall be given by means of registered post with delivery receipt, addressed to: Casa d'aste Arcadia S.r.l., Corso Vittorio Emanuele II, 18 - 00186 Roma.

MODULO D'OFFERTA / ABSENTEE BID



Le offerte devono essere effettuate entro 5 ore dall'inizio dell'asta. Gli oggetti saranno aggiudicati al minimo prezzo possibile. Alla cifra di aggiudicazione saranno aggiunti i diritti d'asta.

Offers must be sent within five hours before the start of the auction. The lots will be purchased at the best possible price, depending on the other bids in the salesroom. According to the General Sales Terms, auction fees will be added to the hammer price.

Cognome / Surname _____ Nome / Name _____

Ragione Sociale / Company Name _____

Indirizzo / Address _____ Città / City _____ C.A.P./Zip Code _____

Telefono / Phone _____ Cell. / Mobile _____ Fax _____

Email _____

Codice Fiscale o pArtita IVA / Tax Code - VAT number _____

Autorizzo Casa d'Aste Arcadia S.r.l. ad usare le seguenti informazioni per addebitare gli acquisti relativi ai lotti sotto indicati.

Authorization to Casa d'aste Arcadia s.r.l. to use the following information to debit for payment of the lots below.

☐  Visa ☐  Mastercard ☐  Pay Pal _____ @ _____

N° _____ CV2* _____ SCADE _____

Codice di sicurezza / Card verification code.

N. LOTTO / LOT	DESCRIZIONE / DESCRIPTION	OFFERTA MAX / MAX BID

☐ Prenotazione di commissione telefonica / Request for telephone bid
Per la partecipazione telefonica si considera accettata la basa d'asta / For the telephone bid I accept the low estimate

Data /Date _____ Firma / Signature _____

☐ Dichiaro di aver preso visione dell'informativa e dei propri diritti per il trattamento dei dati personali presenti sul sito "www.astearcadia.com" e di acconsentire all'utilizzo degli stessi per il trattamento e le finalità ivi indicati.

☐ I declare that I have read all the information regarding the processing of personal data information on Arcadia website www.astearcadia.com and I agree to their use for the purposes there indicated.

☐ Dichiaro di aver letto e di accettare i termini e le condizioni di vendita riportate sul catalogo e pubblicate sul sito www.astearcadia .com.

☐ I have read and accept the terms and conditions of sale reported in the catalogue and in Arcadia website: www.astearcadia.com

Data /Date _____ Firma / Signature _____

L'offerta deve essere accompagnata dalla copia di un documento d'identità e inviata a info@astearcadia.com oppure al numero di fax 06 30.19.4038

The application must be accompanied by a copy of an identity card and sent to info@astearcadia.com or by fax to the number +39 06.30.19.4038







Casa d'Aste Arcadia s.r.l.
Corso Vittorio Emanuele II, 18 Roma
Tel. +39 06 6793476 +39 06 68309517
Fax +39 06 30194038
info@astearcadia.com