



ARCADIA

ART AUCTIONS ROME

ANTIQUARIATO
Mobili, Sculture e Oggetti d'Arte
ROMA, 12 NOVEMBRE 2024





ANTIQUARIATO

Mobili, Sculture e Oggetti d'Arte

MARTEDÌ 12 NOVEMBRE
ore 15:00
dal lotto 1 al lotto 181



ESPOSIZIONE

da giovedì 7 a domenica 10 novembre 2024 dalle ore 10:00 alle ore 19:00

lunedì 11 novembre dalle ore 10:00 alle ore 13:00

Palazzo Celsi
Corso Vittorio Emanuele II, 18
00186 Roma

PER PARTECIPARE ALL'**ASTA LIVE**
www.astearcadia.com registrandosi su My Arcadia

DIPARTIMENTI

DIPINTI ANTICHI

Massimo Tagliatesta
Lorenzo Giammattei

DISEGNI ANTICHI

Lorenzo Giammattei

DIPINTI DEL XIX SECOLO

Teresa Sacchi Lodispoto

MOBILI E ARREDI ANTICHI ARTE ORIENTALE, ARGENTI

Silvia Vallini Celesti

ARTE MODERNA E CONTEMPORANEA, FOTOGRAFIA

Giovanni Damiani

DESIGN E ARTI DECORATIVE DEL XX SECOLO

Giovanni Damiani
Silvia Vallini Celesti

PRESEPE NAPOLETANO DEL '700

Gherardo Noce Benigni Olivieri

GIOIELLI E PREZIOSI

Antonella De Angelis

OROLOGI DA POLSO E DA TASCA

Aldo Aurili

FASHION & LUXURY

valutazione@astearcadia.com

INTERE PROPRIETÀ TRATTATIVE PRIVATE

Massimo Tagliatesta

CASA D'ASTE ARCADIA

PALAZZO CELSI

Corso Vittorio Emanuele II, 18
00186 Roma

Tel. +39 06 68.30.95.17
Fax +39 06 30.19.40.38

info@astearcadia.com
www.astearcadia.com

*Per valutazioni gratuite
delle vostre opere*

valutazione@astearcadia.com

Per richiedere un condition report
report@astearcadia.com

Seguici su



CONTATTI

Direzione

Massimo Tagliatesta
tagliatesta@astearcadia.com

Amministrazione

Fabrizio Marini
marini@astearcadia.com

Coordinamento Generale

Michele Dresda
dresda@astearcadia.com

Coordinamento Dipartimenti

Maria Cristina Samarughi
samarughi@astearcadia.com

Ritiri e Consegne

Paolo D'Alessandro

Segreteria, Assistenza Clienti

Licenze di esportazione
trasporti esteri

Chiara Carroccia
segreteria@astearcadia.com

Foto

Marco Viscuso
marco@magoos.it
Paolo Cipollina



ANTIQUARIATO
Mobili, Sculture e Oggetti d'Arte

Martedì 12 Novembre 2024
ore 15:00
dal lotto 1 al lotto 181

1



**TESTA DI CHERUBINO IN LEGNO
DIPINTO E DORATO**

volto paffuto lievemente rivolto verso
destra, occhi cerulei, riccioli biondi
cm 20x19x15

Stima 350 € / 500 €

2

**COPPIA DI ANGELI SPECULARI
IN LEGNO DIPINTO E DORATO,
XVIII/XIX SECOLO**

con braccia e gambe in movimento
contrapposto. Restauri alla lacca e
piccole mancanze
altezza cm 45

Stima 1.200 € / 1.800 €



3

**ANGELO SVOLAZZANTE IN
LEGNO LACCATO E DORATO**

caratterizzato da un corto drappo
azzurro; sostegno su base
rettangolare rivestita in tessuto
altezza cm 53 - con la base cm
58x20x18

Stima 600 € / 800 €



**OROLOGIO DA TAVOLO
IN LEGNO LACCATO,
INGHILTERRA, XIX SECOLO**

cassa cuspidata interamente
decorata da fitte composizioni
naturalistiche con figure di volatile
rese in bassorilievo a simulare il cuoio
impresso di Cordova; quadrante
circolare a due fori di carica, lancette
in metallo dorato, meccanica tedesca

Kienzle

cm 35x26x18,5

Stima 50 € / 100 €



**SCATOLA RETTANGOLARE
IN LEGNO DECORATO AD
ARTE POVERA, VENEZIA, XVIII
SECOLO**

contenente quattro piccole scatole
similmente decorate con personaggi
ambientati in paesaggi. Difetti
cm 4x19,5x15

Stima 400 € / 800 €





6

TRITTICO NEOGOTICO IN LEGNO CON INTAGLI IN OSSO, SPAGNA (?), XIX SECOLO

al centro, sotto bifore gotiche, è raffigurata la deposizione dalla croce; Maria tiene la mano destra di Cristo mentre il corpo è trattenuto da San Giovanni affiancato dalla Maddalena; frontone triangolare con stemma, motivo decorativo ripreso con varianti al centro del basamento e ai lati sotto alle nicchie che ospitano figure di Regnanti rese in altorilievo.

Lievi difetti

cm 32,5x14x6 - aperto cm 23 - peso complessivo gr. 985

Oggetto realizzato con materiali non appartenenti a specie in via di estinzione protette dalla normativa CITES (Convention on International Trade of Endangered Species - convenzione sul commercio internazionale delle specie minacciate di estinzione)

Stima 300 € / 600 €

6

ANTIQUARIATO, MOBILI, SCULTURE E OGGETTI D'ARTE

7

DUE PICCOLE ANTE DI TABERNACOLO IN OSSO DI GUSTO BIZANTINO

decorate sia al recto che al verso da personaggi biblici, figure di santi e religiosi; difetti e restauri
cm 11,8x8,5 - peso complessivo gr. 40

Oggetto realizzato con materiali non appartenenti a specie in via di estinzione protette dalla normativa CITES (Convention on International Trade of Endangered Species - convenzione sul commercio internazionale delle specie minacciate di estinzione)

Stima 1.000 € / 1.500 €



8

LUNETTA DEVOZIONALE IN LEGNO CON PLACCA IN OSSO

raffigurante l'Assunzione della Vergine; tutt'intorno angeli ed in basso, San Girolamo, San Giovanni, San Francesco e Sant'Antonio; data apocrafa in basso al centro G.S.D.1512
cm 14x21 - in cornice cm 21,5x28,5 - peso complessivo gr. 404

Oggetto realizzato con materiali non appartenenti a specie in via di estinzione protette dalla normativa CITES (Convention on International Trade of Endangered Species - convenzione sul commercio internazionale delle specie minacciate di estinzione)

Stima 2.000 € / 4.000 €





9

CROCIFISSO IN OSSO SU PIEDISTALLO IN ALABASTRO E MARMI GIALLO E NERO, XIX/XX SECOLO

sostegno a sfera in stucco con figure incise. Difetti
altezza totale cm 39 - la croce cm 23x10 - il Cristo cm 6

Oggetto realizzato con materiali non appartenenti a specie in via di estinzione protette dalla normativa CITES (Convention on International Trade of Endangered Species - convenzione sul commercio internazionale delle specie minacciate di estinzione)

Stima 150 € / 300 €

10

CASSETTONE IN NOCE CON FILETTATURE INTARSiate, FINE XVII SECOLO

facciata mistilinea ad andamento concavo suddivisa in tre cassetti con maniglie pendenti in bronzo; piedi a mensola. Difetti e restauri
cm 81x67x47

Stima 500 € / 1.000 €





11

MADONNA COL BAMBINO, ITALIA XVI SECOLO

alabastro patinato e lustrato in oro

La Vergine è raffigurata in piedi con il Bambin Gesù in braccio appoggiato al fianco sinistro; la mano destra sostiene quella sinistra del figlio che appoggia il braccio destro al busto della Madre come a trattenere il manto tempestato di stelle rese in rilievo e dorate; il Bambin Gesù indossa una tunica parzialmente coperta dal drappeggio del manto della Madonna che lascia scoperto unicamente il piedino sinistro; il volto è rivolto verso di Lei che ricambia il gioco di sguardi. Questa scultura trae ispirazione dalla scultura in marmo che si trova nella Basilica santuario di Maria Santissima Annunziata a Trapani attribuita a Nino Pisano. Lievi difetti e piccole mancanze
altezza cm 35

Stima 1.200 € / 2.000 €



12

**TARSIA LIGNEA, XVI/XVII
SECOLO**

raffigurante uno scorcio della navata
centrale della Basilica di San Giovanni
in Laterano col ciborio gotico e figure
in primo piano. Lievi difetti e piccole
mancanze
cm 61x47,5

Stima 500 € / 1.000 €

13

**GRANDE MORTAIO IN BRONZO,
XVII SECOLO**

forma troncoconica con anse
squadrate
cm 33x36x34

Stima 300 € / 600 €





14

GRANDE MOBILE DA SAGRESTIA IN NOCE, XVII SECOLO

corpo superiore con anta centrale a ribalta affiancata da tre sportelli simmetricamente disposti ai lati con specchiature in incavo dominate da losanga e cinque cassetti allineati sottostanti; quattro sportelli nella parte inferiore con analoghe caratteristiche, di cui i primi due celano un ripiano e la seconda coppia di ante cela quattro cassetti interni con maniglie in ferro; piedi a mensola

cm 183x290x67

Stima 1.500 € / 3.000 €



15

COPPIA DI CASSETTE MEDIORIENTALI IN LEGNO INTARSIATO, XIX SECOLO

corpo ad urna con coperchio incernierato e fitta decorazione minuta a motivi geometrici in legno ed osso; piedi a mensola. Serrature in metallo, una mancante
cm 19x28x17

Oggetto realizzato con materiali non appartenenti a specie in via di estinzione protette dalla normativa CITES (Convention on International Trade of Endangered Species - convenzione sul commercio internazionale delle specie minacciate di estinzione)

Stima 200 € / 400 €



16

**CASSETTA MORESCA MINUZIOSAMENTE INTARSIATA IN LEGNI NATURALI E TINTI, ITALIA
SETTENTRIONALE, XV SECOLO**

corpo rettangolare con fitta decorazione a stelle disposte entro specchiature incorniciate da motivi geometrici; profilo inferiore percorso da un nastro intrecciato; il coperchio, piatto, presenta al centro il caratteristico decoro a intrecci che includono minuscole scacchiere, circondato da tre cornici principali con diversi motivi decorativi geometrici e ad intreccio

cm 14x37x24 - peso complessivo gr. 2372

Oggetto realizzato con materiali non appartenenti a specie in via di estinzione protette dalla normativa CITES (Convention on International Trade of Endangered Species - convenzione sul commercio internazionale delle specie minacciate di estinzione)

Stima 2.500 € / 4.000 €



17

SAN GIROLAMO E ANGELI, FINE DEL XVIII SECOLO

ricamo e collage
realizzato con fili ocra, gialli e verdi e parti di ritagli di incisioni corrispondenti ai volti, agli arti ed ai tronchi delle figure; cornice modanata in legno con sommità centinata
cm 54x35

Stima 500 € / 800 €



18

ANGELI ADORANTI IL SACRO CUORE DI GESÙ, XIX SECOLO

ricamo su tessuto
Etichetta al verso
cm 43x35 - con cornice cm 53x45

Stima 200 € / 400 €



19

SAN FRANCESCO SECONDA METÀ DEL XIX SECOLO

bassorilievo in legno
il santo è raffigurato in ginocchio, davanti a lui un teschio come suo attributo e la croce posata sulla Bibbia quali simboli di fede; un mezzo tronco d'albero fiorito e cherubini sparsi completano la scena
cm 32,5x46,5 - in cornice cm 50x64

Stima 200 € / 400 €

**COPPIA DI ANGELI
SVOLAZZANTI IN TERRACOTTA,
XVII SECOLO**

altezza cm 27

Stima 350 € / 500 €



**SCULTURA IN TERRACOTTA POLICROMA ,
XIX SECOLO**

raffigurante una delle stazioni della Via Crucis con
figura di Cristo ritratto carponi con la croce sulla
spalla

cm 21x40x14

Stima 250 € / 400 €



**DUE ICONE DA VIAGGIO: DITTICO E
ALTAROLO ORTODOSSO IN LEGNO
DIPINTO, ETIOPIA, XX SECOLO**

cm 35x24 - ognuna cm 35x12 e cm 24x9

Stima 200 € / 400 €



23

**BASSORILIEVO COPTO IN MARMO,
ETIOPIA, XX SECOLO**

con figura di santo pellegrino affiancato
da angeli e santi su figure di soldato
cm 39x23x4

Stima 300 € / 600 €

24



**SCULTURA IN LEGNO LACCATO
RAFFIGURANTE PIETÀ, SPAGNA
O ITALIA XVII SECOLO**

Difetti e restauri
altezza cm 45

Stima 500 € / 700 €

25

**CASSETTA PER ELEMOSINA IN
LEGNO E PASTIGLIA DIPINTA, ITALIA,
PERIODO DEL GRAND TOUR**

da modello quattrocentesco con coperchio
ad urna incernierato e feritoia sulla sommità,
decorato con scene in rilievo della vita
di Cristo; sulla facciata la resurrezione di
Lazzaro e Cristo e sul retro la raffigurazione
del "noli me tangere" con l'apparizione di
Gesù alla Maddalena dopo la resurrezione;
difetti, restauri e mancanze
cm 28x34x19

Stima 800 € / 1.200 €





26

CASSETTONE A RIBALTA IN NOCE E RADICA, VENETO, XVIII SECOLO

di linea squadrata reca facciata sagomata suddivisa in tre cassetti con maniglie ad anello; la ribalta cela un vano centrale affiancato da due scomparti con tiretti sottostanti; piedi a mensola
cm 105x110x58

Stima 1.500 € / 3.000 €



27

CASSETTONE A RIBALTA CON ALZATA IN NOCE E RADICA, VENETO, XVIII SECOLO

corpo mosso di linea trapezoidale con parte superiore coronata da cimasa a timpano spezzato e due sportelli con specchi che celano quattro ripiani suddivisi in scomparti ed uno sportello centinato con tre cassetti allineati sottostanti; corpo inferiore con facciata a balestra delimitata da paraste angolari suddivisa in tre cassetti sormontati da ribalta con antina centrale affiancata da un vano con tiretto sottostante disposti en pendent. Piedi a mensola. Difetti, restauri e rifacimenti

cm 262x152x65

Stima 4.000 € / 8.000 €



28

COPPIA DI LANTERNE IN TOLLA DIPINTA E LEGNO LACCATO, VENEZIA, XVIII/XIX SECOLO

struttura a giorno definita da motivi vegetali ed arricchita da tralci fioriti su montanti astili emergenti da un cespo
fogliaceo. Lievi difetti

altezza complessiva cm 220

Stima 1.000 € / 1.500 €



29

COPPIA DI CONSOLES IN LEGNO CON PROFILI EBANIZZATI, XVIII SECOLO

piano rettangolare dipinto ad imitazione del marmo, fascia lineare comprendente un cassetto, gambe rastremate ad obelisco capovolto poggianti su traversa a crociera. Restauri e rifacimenti
cm 89x146x48

Stima 1.200 € / 1.800 €



30

COPPIA DI POLTRONE IN LEGNO DORATO, ROMA, XVIII SECOLO

cornici dominate da conchiglie e abbellite da rilievi vegetali angolari; schienali e sedili con imbottiture ad incasso rivestite in velluto controtagliato; braccioli terminanti a ricciolo, gambe mosse
cm 113x70x55

Stima 1.000 € / 1.500 €



31

SPECCHIERA IN LEGNO INTAGLIATO E DORATO, ITALIA SETTENTRIONALE, XVIII SECOLO

cornice rettangolare con fascia guillochéés sovrastata da cimasa a giorno con cartiglio sormontato da un cesto fiorito, affiancato e sostenuto da motivi vegetali dominati da pinnacoli; piedi in forma di cartiglio riuniti idealmente da una ghirlanda intagliata che si diparte da un motivo fogliaceo centrale
cm 204x82

Stima 1.500 € / 3.000 €



32

CORNICE IN LEGNO INTAGLIATO E DORATO, XVIII SECOLO

luce interna a forma di cartiglio definito da volute contrapposte contenente uno specchio (non pertinente e di epoca posteriore); l'arco superiore è dominato da una rocaïlle capovolta sormontata da un pennacchio vegetale segnato da perline a scalare; ai lati cornici architettoniche spezzate da cui emergono un fascio di spighe e grappoli d'uva come possibile allegoria delle stagioni. Piedi a plinto cm 110x83

Stima 800 € / 1.500 €

33

DIECI SEDIE IN LEGNO DORATO, FINE DEL XVIII SECOLO

schienali a giorno di linea ovale con fregio centrale intagliato a raffigurare tre piume emergenti da un cespo fogliaceo trattenuto da un fiocco; sedili imbottiti, gambe rastremate ad obelisco capovolto. Difetti e mancanze cm 95x52x47

Stima 1.000 € / 2.000 €



**OROLOGIO IN METALLO DORATO CON
BASE IN LEGNO, SECONDA METÀ DEL
XIX SECOLO**

quadrante circolare incluso in un'edicola
architettonica sormontata da un braciere ed
affiancata da figure di amorino. Base in legno
con parte frontale sagomata e modanata
cm 50x77x30 inclusa la base

Stima 1.000 € / 1.500 €



35

**CONSOLE IN LEGNO DORATO E
PIANO IN MARMO, FINE DEL XVIII
SECOLO**

fascia lineare delimitata da cornice ad
ovoli e da cordolo ritorto, decorata da
rilievi vegetali multiformi intagliati ed
applicati; gambe rastremate scanalate
calzate da un cespo fogliaceo
cm 94x133x67

Stima 1.200 € / 1.800 €





36

**COPPIA DI CANDELABRI IN
BRONZO DORATO E BRUNITO
A CINQUE LUCI, FRANCIA, XIX
SECOLO**

bracci disposti sulla sommità di
una colonna corinzia scanalata
emergente da un cespo fogliaceo,
su piedistallo squadrato abbellito
da figure di Vittoria applicate; base
quadrangolare, piedi a plinto
altezza cm 70

Stima 200 € / 400 €

37

**GRANDE PENDOLA IMPERO IN BRONZO
DORATO CON FIGURA BRUNITA**

cassa squadrata sormontata da una corona
d'alloro che trattiene uno spartito musicale,
affiancata da figura di musa; quadrante in
smalto bianco a due fori e numeri romani;
base rettangolare abbellita da un fregio
raffigurante un trofeo degli attributi delle arti
cm 66x41x15

Stima 1.400 € / 2.000 €





38

TRE APPLIQUES IN BRONZO DORATO A TRE LUCI, FINE XIX SECOLO

bracci a forma di corni da caccia
cm 80x37x21

Stima 300 € / 600 €

39

COPPIA DI FIGURE FEMMINILI SPECULARI IN BRONZO DORATO, FINE DEL XVIII SECOLO

su rocchio di colonna scanalata in marmo bianco guarnita da corona d'alloro in bronzo; base quadrangolare
altezza cm 46

Stima 2.200 € / 3.000 €





40

BALENOTTERO SCOLPITO IN PORFIDO, XVI/XVII SECOLO

raffigurato con corpo tozzo in parte ricoperto di squame, la coda rivolta verso l'alto e la caratteristica testa con profilo convesso a mettere in evidenza due grandi labbra carnose
cm 17x30x12 ca. ca.

Stima 2.000 € / 3.000 €



41

DUE ANTICHE LESENE IN MARMO BIANCO CON INTARSI COSMATESCHI

porfido, serpentino, giallo antico ed altre tipologie; al centro un motivo circolare contenente una croce templare, affiancato da riserve a scacchiera delimitate da commessi circolari
cm 99x17 e cm 99x18

Stima 5.000 € / 10.000 €

42

GRANDE MORTAIO IN PORFIDO, XVII SECOLO

caratteristica forma circolare con quattro lobi esterni
cm 23x33x33

Stima 5.000 € / 8.000 €





43

COPPIA DI ANGOLIERE A DUE CORPI IN NOCE, PIEMONTE, XVIII SECOLO

corpo superiore a due ante a vetri su gambe a sciabola; corpo inferiore con due cassetti e due sportelli su bassi piedi sfuggenti. Difetti
cm 255x122x84

Stima 1.500 € / 3.000 €



44

CONSOLE IN NOCE CON PIANO IN BRECCIA, VERONA, XVIII SECOLO

piano rettangolare, fascia centrata da cartiglio affiancato da volute vegetali intagliate in bassorilievo, grembiale sagomato, gambe mosse
cm 85x120x60

Stima 1.000 € / 2.000 €



45

**PLACCA OVALE IN RAME
SMALTATO, LIMOGES, XIX
SECOLO**

raffigurante Maria Stuarda regina di
Scozia; cornice modanata in legno
dorato
cm 21x15 - in cornice cm 33x27

Stima 200 € / 400 €

46

**ANTICA CROCE DEL MONTE
ATHOS IN METALLO DORATO
CON GEMME MULTICOLORE**

Croce benedizionale ortodossa
caratterizzata da tre elementi:
incenso, resina e cera d'api. Lievi
difetti e piccole mancanze
altezza cm 19

Stima 500 € / 1.000 €





47

PAUL BRUNET

(orafo attivo a Parigi fra il 1871 e il 1913)

COPPIA DI PLACCHE IN SMALTO POLICROMO, FRANCIA, FINE DEL XIX SECOLO

raffiguranti un Cardinale inginocchiato e Santa Caterina d'Alessandria; cornici da tavolo in bronzo dorato; entro astuccio originale con iniziali sormontate da corona comitale e dedica interna 26 aprile 1894; sotto reca etichetta Bronze et Orfèvrerie d'Eglise Brunet, 13 rue de Grenelle St. Germain, Paris. Paul Brunet, autore di oggetti liturgici attivo a Parigi fra il 1871 e il 1913
cm 12,7x8,3 - astuccio cm 4x22x16

Stima 1.000 € / 2.000 €



48

ARTISTA LIMOSINO DEL XVIII SECOLO

PLACCHETTA DEVOZIONALE DI FORMA OGIVALE

smalti policromi su rame raffigurante Madonna col Bambino e San Giovannino; supporto in legno con profilo percorso da passamaneria dorata e due piccoli ornamenti in metallo a forma di corolla stilizzata e di colomba. Al verso timbro in ceralacca. Lievi difetti cm 19,5x10,5

Stima 500 € / 800 €

49

PACE IN RAME E OTTONE DORATI CON DUE PLACCHE IN SMALTO POLICROMO, FRANCIA, SAMSON XIX SECOLO

raffigurante matrimonio mistico di Santa Caterina; nella lunetta superiore figura di Cristo con la croce; sul plinto i ritratti dei quattro evangelisti con il nome iscritto; sostegno posteriore in forma di cartiglio dai vertici incurvati cm 21,5x13x5

Stima 2.000 € / 3.000 €





50

TRITTICO IN LEGNO CON PLACCHE IN RAME SMALTATO, FRANCIA, LIMOGES XVI/XVII SECOLO

al centro è raffigurato un episodio storico racchiuso da cornice polilobata; ai lati figure di regnanti in preghiera; sostegno a rocchetto. Difetti e mancanze
placchetta centrale diametro cm 11

Stima 3.500 € / 5.000 €



51

**COFANETTO IN LEGNO EBANIZZATO CON PLACCHETTE IN OSSO PIROGRAFATO, ITALIA
SETTENTRIONALE O GERMANIA XVII/XVIII SECOLO**

ogni placca raffigura un paesaggio minimo con scene di caccia racchiuse da cornici percorse da motivi ornamentali stilizzati
cm 25x43x21 - peso complessivo gr. 4276

Oggetto realizzato con materiali non appartenenti a specie in via di estinzione protette dalla normativa CITES (Convention on International Trade of Endangered Species - convenzione sul commercio internazionale delle specie minacciate di estinzione)

Stima 1.000 € / 2.000 €



52

**SCRIGNO IN LEGNO E OSSO NATURALE E TINTO, BOTTEGA DEGLI EMBRIACHI, FINE XV/INIZI XVI
SECOLO**

coperchio ad urna incernierato ed interno rivestito in tessuto. Base intarsiata a motivi geometrici. Maniglia e serratura in bronzo
cm 13x22x12 – peso complessivo gr. 834

Oggetto realizzato con materiali non appartenenti a specie in via di estinzione protette dalla normativa CITES (Convention on International Trade of Endangered Species - convenzione sul commercio internazionale delle specie minacciate di estinzione)

Stima 2.000 € / 3.000 €



53

PICCOLO COFANETTO IN LEGNO EBANIZZATO ED OSSO, XVII/XVIII SECOLO

caratterizzato da otto formelle con figure affrontate e quattro elementi angolari; sommità ad urna con grottesche contrapposte. Ricostruito con elementi antichi. Piccola mancanza di cornice lignea lungo il margine inferiore
cm 12x17,5x12 – peso complessivo lordo gr. 890

Oggetto realizzato con materiali non appartenenti a specie in via di estinzione protette dalla normativa CITES (Convention on International Trade of Endangered Species - convenzione sul commercio internazionale delle specie minacciate di estinzione)

Stima 1.000 € / 2.000 €

**COFANETTO IN LEGNO EBANIZZATO
INTARSIATO IN OSSO, ITALIA**

CENTRALE, XVI/XVII SECOLO

corpo ad urna con fitta decorazione a motivi cosmateschi in osso; piedi a plinto. Piccola mancanza lungo la cornice superiore cm 22x32x16,5 - peso complessivo gr. 2034

Oggetto realizzato con materiali non appartenenti a specie in via di estinzione protette dalla normativa CITES (Convention on International Trade of Endangered Species - convenzione sul commercio internazionale delle specie minacciate di estinzione)

Stima 2.500 € / 3.000 €



55



CASSA IN NOCE INTARSIATO "ALLA CERTOSINA", ITALIA, XVII SECOLO

di forma rettangolare con copertura incernierata, reca facciata e fianchi caratterizzati da decorazione minuta di inserti geometrici a creare motivi floreali stilizzati realizzati in peltro e osso; piedi a zampa ferina. Una porzione del fondo reca una griglia traforata

cm 41x68x34 - peso complessivo gr. 12.506

Oggetto realizzato con materiali non appartenenti a specie in via di estinzione protette dalla normativa CITES (Convention on International Trade of Endangered Species - convenzione sul commercio internazionale delle specie minacciate di estinzione)

Stima 500 € / 1.000 €





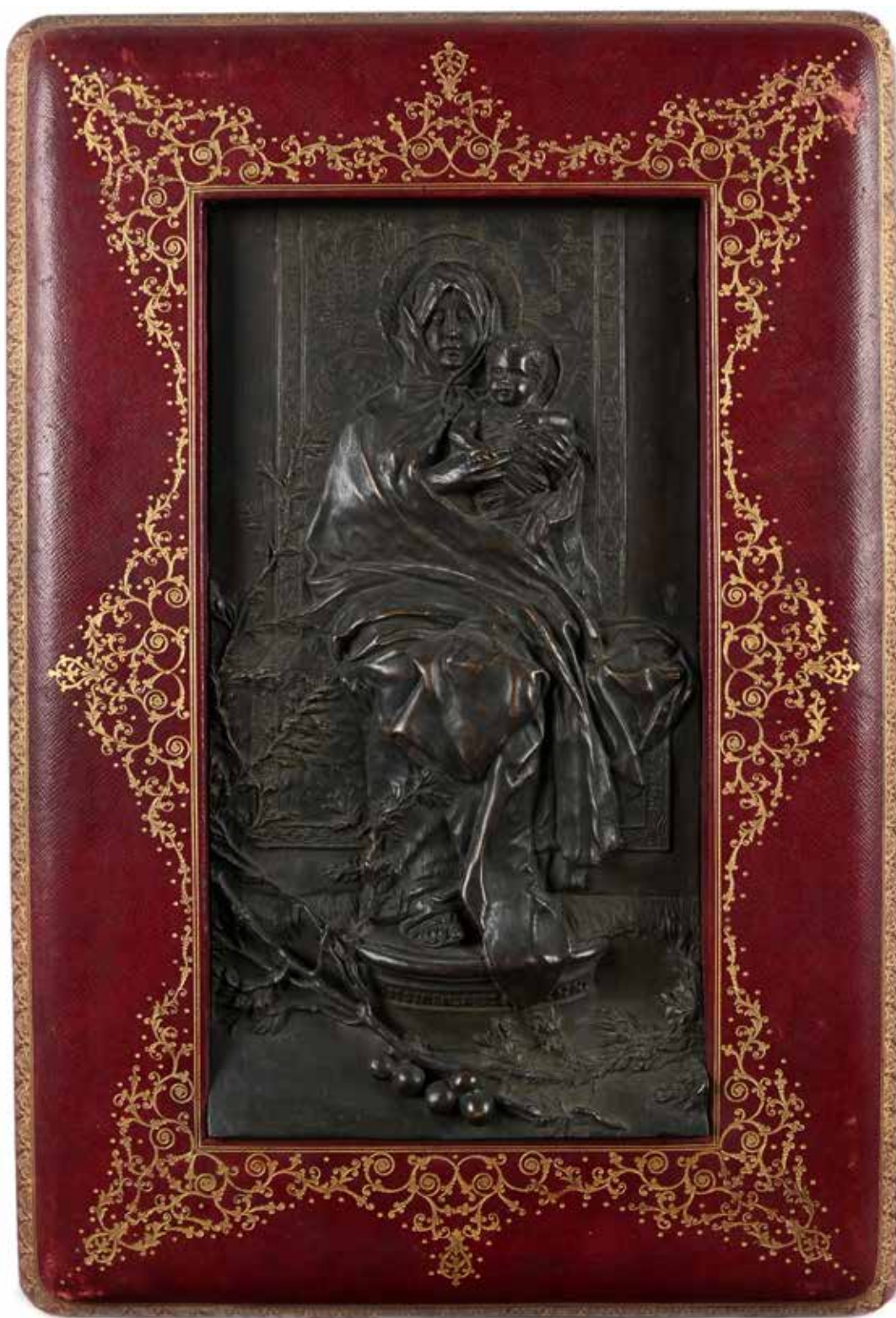
56

VENTIQUATTRO PLACCHETTE IN OSSO INTAGLIATO E TRAFORATO, BOTTEGA DI BALDASSARRE DEGLI EMBRIACHI, XV SECOLO

applicate in sequenza su pannello in legno; le scene raffigurate sono desunte dal repertorio religioso, mitologico e profano; si riconoscono la strage degli innocenti, l'adorazione del vitello d'oro, Paride allevato dal pastore Agelao, il giudizio di Paride e il rapimento di Elena. Entro cornice percorsa da ornato a gigli. Lievi difetti e restauri
cm 22,5x86 - peso complessivo gr. 4162

Oggetto realizzato con materiali non appartenenti a specie in via di estinzione protette dalla normativa CITES (Convention on International Trade of Endangered Species - convenzione sul commercio internazionale delle specie minacciate di estinzione)

Stima 4.000 € / 6.000 €



57

MADONNA COL BAMBINO, DA NICOLÒ BARABINO

bassorilievo in bronzo Quasi Oliva Speciosa In Campis entro cornice in pelle rossa con decorazione impressa in oro
cm 35x19 - in cornice cm 51x35

Stima 100 € / 200 €

58

MINIATURISTA DEL XIX SECOLO

MADONNA DEL MAGNIFICAT, DA SANDRO BOTTICELLI

miniatura circolare
replica del dipinto conservato presso la
Galleria degli Uffizi a Firenze, entro cornice
in legno ebanizzato con finiture ornamentali
in metallo dorato. Non esaminata fuori dalla
cornice
diametro cm 9 - in cornice cm 26x21,5

Stima 300 € / 600 €



59

MADONNA COL BAMBINO

miniatura circolare
cornice in legno con minuziosi rilievi
angolari. Al verso iscritto "Paris"
diametro cm 7,5 - in cornice cm
12x12

Stima 250 € / 400 €



60

PITTORE DEL XVIII SECOLO

NOBILDONNA IN ABITO ROSSO BORDATO DI ERMELLINO

olio su rame ovale
Entro cornice modanata e sbalzata in
metallo dorato
cm 9x6,5 - in cornice cm 16x10

Stima 350 € / 500 €

61

PITTORE FINE XVII/INIZIO XVIII SECOLO

RITRATTO DEL POETA PIETRO ARETINO

olio su rame ovale
Cornice in peltro sbalzato sormontata da un
fastigio con coppa di frutta affiancata da figure
allegoriche
cm 7,5x6,5 - in cornice cm 13,5x10

Stima 100 € / 200 €



62

MINIATURISTA DEL XIX SECOLO

RITRATTO DI GENTILDONNA CON CUFFIA DI MERLETTO E NASTRO ROSSO

miniatura
entro medaglione quadrangolare. Firmata
e datata in basso a sinistra: Leonard 1804.
Al verso monogramma A.W. costituito da
capelli intrecciati
cm 6,5x6,5

Stima 200 € / 400 €



63

RITRATTO GIOVANILE DI CARLO AUGUSTO DI SASSONIA WEIMAR- EISENACH

miniatura
dal dipinto su tela del 1769 di Johann Georg
Ziesenis (1716 - 1776) entro cornice in lamina
d'argento
cm 13x10,5 - in cornice cm 16,5x14

Stima 800 € / 1.500 €



64

MINIATURISTA DEL XIX SECOLO

DOPPIO RITRATTO

miniatura circolare
cornice in legno ebanizzato a fascia concava con profilo
interno in metallo dorato
diametro cm 7,5 - in cornice cm 14x13,5

Stima 350 € / 700 €



65

MINIATURISTA DEL XIX SECOLO

RITRATTO DI GIOVANE GENTILUOMO

Firma non decifrabile al centro a destra. Non
esaminata fuori dalla cornice
tempera ovale cm 6x5 - in cornice cm 13x10,7

Stima 50 € / 100 €



66

MINIATURISTA DEL XIX SECOLO

VENERE E AMORE

miniatura ovale
inclusa in una tavoletta ebanizzata con
castone in metallo dorato e passe-partout
in carta acquerellata ad imitazione della
malachite
cm 5,5x7 - in cornice cm 13x16

Stima 150 € / 300 €



67

MINIATURISTA DEL XIX SECOLO

BEATRICE CENCI

miniatura circolare

Cornice quadrangolare in legno dorato
diametro cm 5 - in cornice cm 14,5x14,5

Stima 100 € / 200 €



68

MINIATURISTA DEL XIX SECOLO

RITRATTO DI GENTILUOMO IN ABITO NERO

miniatura

cornice in legno dorato con rilievi in pastiglia
cm 8x7 - in cornice cm 20x18

Stima 120 € / 250 €



69

MINIATURISTA DEL XIX SECOLO

GIOVANE DONNA CON VENTAGLIO

miniatura ovale

cornice in legno dorato con rilievi ornamentali in
pastiglia e piccolo timbro di ceramica al verso
cm 5,5x4,5 - in cornice cm 20x18

Stima 200 € / 400 €



70

MINIATURISTA DEL XIX SECOLO

RITRATTO DI ANZIANA

miniatura ovale

cm 9x7,5 - in cornice cm 24x21

Stima 50 € / 100 €



71

SCULTURA IN AVORIO, FRANCIA, XIX SECOLO

raffigurante Diana cacciatrice ritratta stante col braccio destro poggiato su un grande arco e il sinistro piegato e sollevato; ai lati della base due teste di cane. Piedistallo in legno ebanizzato decorato da un trofeo con testa di cervo e un tralcio di quercia. Lievi difetti e restauri.

LOTTO CORREDATO DA CERTIFICAZIONE CITES

altezza complessiva cm 38,5 - peso complessivo lordo gr. 902

Stima 3.500 € / 5.000 €



72

DUE SCULPTURE IN AVORIO, INGHILTERRA, XIX SECOLO

raffiguranti vestali differientemente ritratte con anfore, l'una intitolata sulla base "Rugiada mattutina", l'altra "Rugiada della sera". Poggianti su piedistalli a rocchetto in legno ebanizzato.

LOTTO CORREDATO DA CERTIFICAZIONE CITES

altezza cm 35 - la figura cm 28 - peso complessivo gr. 2128 e gr. 2052 rispettivamente

Stima 5.000 € / 6.000 €



73

**SCULTURA IN MARMO RAFFIGURANTE LA MEDUSA RONDANINI, ISPIRATA AI MODELLI DEL GRAND
TOUR**

base squadrata in marmo verde e bianco
altezza cm 45

Stima 1.000 € / 1.500 €

74



**SAN PIETRO IN BRONZO SU TRONO IN
MARMO, INIZI DEL XIX SECOLO**

trono in marmo rosso su base squadrata con inserti in malachite. Replica in scala dell'originale in bronzo attribuito ad Arnolfo di Cambio collocato nella Basilica Vaticana. La figura reca in vita un cordone con sigillo in stagno
cm 22x10x10 - la figura cm 14

Stima 300 € / 500 €

75

**COFANETTO IN MARMO A FORMA DI
CONCHIGLIA, XIX/XX SECOLO**

costituito da due valve incernierate con
montatura in metallo dorato
cm 8,5x17x11

Stima 400 € / 600 €





76

**FERMACARTE IN MARMO
NERO CON INSERTO IN
MICROMOSAICO, XIX SECOLO**

placchetta sagomata con mosaico
minuto raffigurante Piazza San Pietro
cm 2x10x7 - la placca musiva cm
3,4x4,8

Stima 350 € / 500 €

77

**TABACCHIERA IN CORNO CON MOSAICO
MINUTO, XIX SECOLO**

di forma rettangolare con coperchio incernierato
decorato da inserto musivo raffigurante il Colosseo; agli
angoli piccole gemme cabochon incolore. Lievi difetti
cm 2,5x9,5x5 - la placca musiva cm 3,3x4,5

Stima 350 € / 500 €





78

BIAGIO BARZOTTI

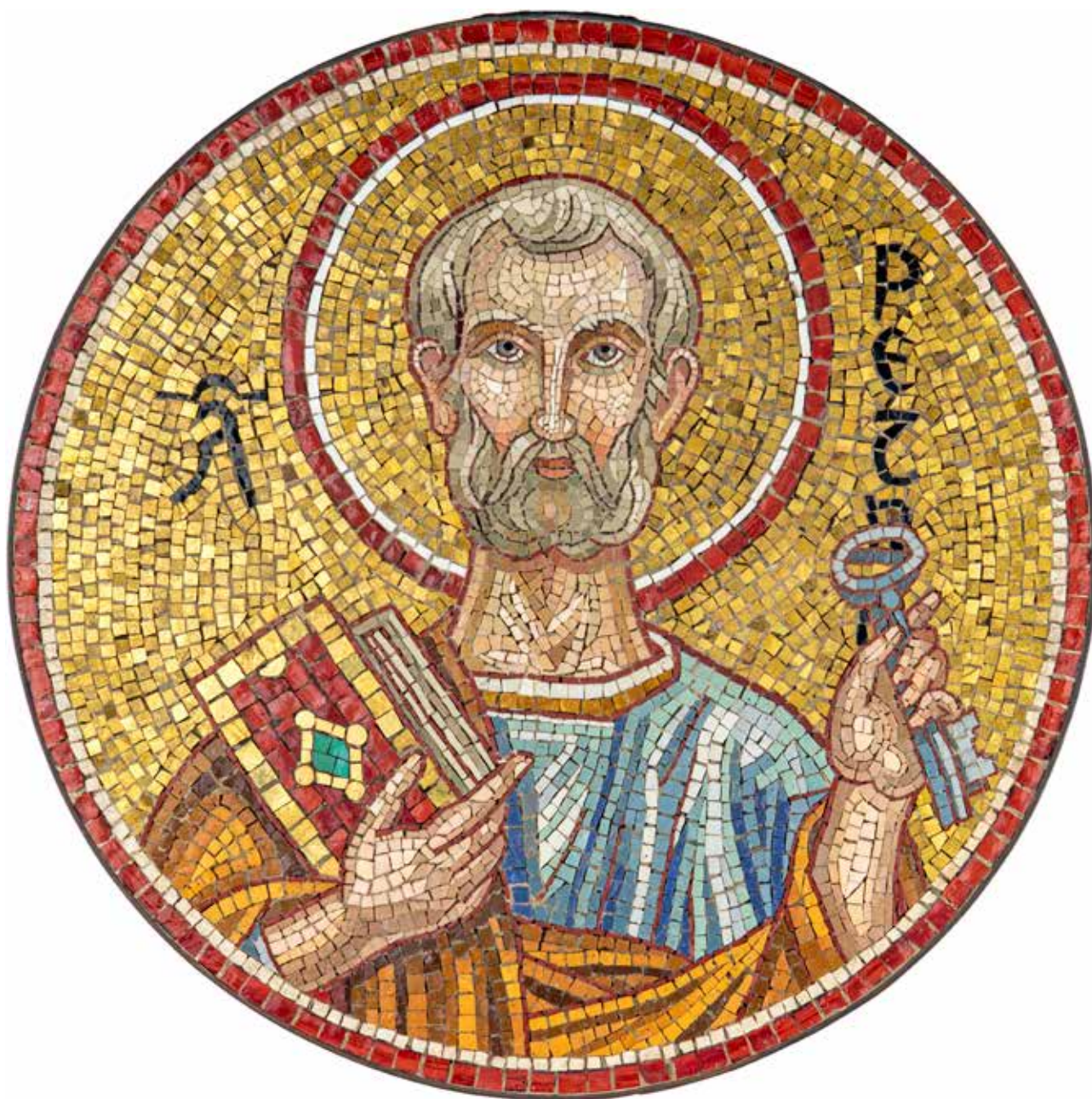
(Roma 1835-Roma 1908)

PLACCA IN MOSAICO MINUTO RAFFIGURANTE PIAZZA SAN PIETRO E LA BASILICA VATICANA

entro cornice in legno dorato con rilievi ornamentali in pastiglia. Biagio Barzotti è stato mosaicista di Papa Leone XIII ed aveva il suo studio in via del Babuino 57. Le sue opere, estremamente dettagliate, si trovano nella collezione del Victoria & Albert Museum a Londra. Questa placca, non firmata, proviene dagli eredi dell'Artista, discendenti da parte materna come da documenti resi disponibili, fra cui foto di famiglia in cui è ritratto l'artista e dei discendenti ritratti in

casa con la placca sullo sfondo
cm 12,5x20 - in cornice cm 32x39

Stima 20.000 € / 30.000 €



79

SAN PIETRO DI VERONA, STUDIO DEL MOSAICO VATICANO, XX SECOLO

mosaico

Al verso etichetta della Reverenda Fabbrica di S. Pietro in Vaticano - Studio del Mosaico, con titolo e numero di inventario 2938 A
diametro cm 51

Stima 500 € / 1.000 €

80

LUIGI CHIASEROTTI

(attivo presso i laboratori di mosaico del Vaticano nella seconda metà del XIX secolo e all'inizio del XX secolo)

MADONNA DEGLI ALBERETTI, DA GIOVANNI BELLINI

grande pannello in mosaico
Al verso etichetta cartacea della Real Fabbrica di San Pietro in Vaticano - Studio del Mosaico, numero d'ordine 3511, nome dell'Artista: Chiaserotti
cm 40x30 - in cornice cm 57x46

Stima 500 € / 1.000 €



81

MADONNA ORANTE, DA SASSOFERRATO, FINE DEL XIX SECOLO

mosaico
cornice a cassetta
cm 39x29 - in cornice cm 59x49

Stima 1.000 € / 2.000 €





82

**CROCE IN BRONZO DORATO CON
INSERTI A MOSAICO, INIZI DEL XX
SECOLO**

assi decorate da minute composizioni
di fiori multiformi; al centro ed ai vertici
medaglie con scene della vita di Cristo;
supporto in cuoio
cm 21,3x14,7 - l'insieme cm 37x22

Stima 200 € / 400 €



83

**CROCIFISSO IN METALLO CON INSERTI IN
MOSAICO, INIZI DEL XX SECOLO**

ai vertici della croce sono raffigurate le basiliche di
San Pietro, San Paolo e San Giovanni in mosaico
minuto; piedistallo poliedrico con simboli della
passione di Cristo, su base circolare gradinata
altezza cm 35

Stima 200 € / 400 €



84

PLACCHETTA IN MOSAICO

raffigurante due steli fioriti
contrapposti
cm 9,5x18x1

Stima 80 € / 120 €



85

CROCE IN BRONZO DORATO E MADREPERLA CON ASTUCCIO

cm 19x10 - la figura cm 6,5 - l'insieme cm 5,5x22,5x14,5

Stima 200 € / 400 €



86

ALTAROLO IN LEGNO DI ULIVO E MADREPERLA INTAGLIATA, ARTE SACRA DELLA TERRA SANTA, PRIMA METÀ DEL XX SECOLO

raffigurante la resurrezione di Cristo; cornice con angoli cuspidati e fascia percorsa da bordura traforata, sormontata da cimasa con medaglione raffigurante la natività; in basso cartiglio con iscritto "Jerusalem" cm 26,5x18x6

Stima 400 € / 600 €



87

CROCIFISSO IN ULIVO E MADREPERLA CON FIGURA IN BRONZO, ARTE SACRA DELLA TERRA SANTA, PRIMA METÀ DEL XX SECOLO

lungo la croce stazioni della via crucis. Iscritto

Jerusalem al verso

cm 21x12 - la figura cm 6

Stima 50 € / 100 €

CASSETTINA ISTORIATA IN OSSO, ANDREA ONUFRIO, FINE DEL XIX SECOLO

Coperchio decorato da trifora centrata dall'incoronazione a re di Sicilia di Pietro III il Grande di Aragona con la moglie Costanza II di Svevia, figlia di Manfredi come da iscrizione con data 1282 alla base della scena; ai lati i Santi Pietro e Paolo; lungo la fascia figure di regnanti entro archi gotici delimitati da colonne tortili con capitelli a forma di tulipano; piedi zoomorfi. Al verso del coperchio stemma.

Si vedano per confronto la fotografia e gli schizzi progettuali nel fondo Onufrio della Biblioteca Comunale di Palermo, riferiti ad analogo cofanetto commissionato da Euphrosine "Effie" Manuel moglie di Joss Whitaker
cm 13x32,5x24 - peso complessivo gr. 2438

Oggetto realizzato con materiali non appartenenti a specie in via di estinzione protette dalla normativa CITES (Convention on International Trade of Endangered Species - convenzione sul commercio internazionale delle specie minacciate di estinzione)

Stima 20.000 € / 30.000 €



89

**POLTRONA IN NOCE
INTAGLIATO SICILIA, INIZI DEL
NOVECENTO**

schienale con montanti e spalliera
basculante
cm 103x63x53

Stima 200 € / 400 €

SCRIGNO IN OSSO, XIX SECOLO

ad imitazione degli esemplari quattrocenteschi; di forma rettangolare con apertura scorrevole, decorato da placchette con figure in bassorilievo, circondate da placchette con rosette intagliate. Difetti e mancanze
cm 11x25x12 - peso complessivo gr. 1358

Oggetto realizzato con materiali non appartenenti a specie in via di estinzione protette dalla normativa CITES (Convention on International Trade of Endangered Species - convenzione sul commercio internazionale delle specie minacciate di estinzione)

Stima 2.200 € / 3.000 €



91

CASSETTA NUZIALE IN OSSO, AMBITO ANDREA ONUFRIO, FINE DEL XIX SECOLO

Si veda per confronto l'esemplare qui presentato con analogo cofanetto nella collezione Whitaker a Palermo, Villa Malfitano.

cm 18x48,5x30 - peso complessivo gr. 6622

Oggetto realizzato con materiali non appartenenti a specie in via di estinzione protette dalla normativa CITES (Convention on International Trade of Endangered Species - convenzione sul commercio internazionale delle specie minacciate di estinzione)

Stima 12.000 € / 20.000 €







92

FRANCISCO PALLAS Y PUIG (ATTRIBUITO A)

(Cuart de Poblet 1859-Valencia 1926)

GRANDE TRITTICO IN LEGNO ED OSSO, FINE DEL XIX SECOLO

in alto, nelle ante laterali, i profili di Carlo VIII di Valois e della consorte Anna di Bretagna
Non essendo l'opera una copia da un originale esistente bensì un originale a sé stante, va considerata quale esemplare tardo ottocentesco "in stile", da ascrivere alla mano, alla fantasia storicizzante e alla passione neo-gotica dell'artista spagnolo Francisco Pallás y Puig.

Francisco Pallás y Puig era un restauratore d'arte catalano; studiò disegno e modellismo presso l'Accademia di Belle Arti di San Carlos a Valencia e negli ultimi anni di studio si impiegò come operatore nella fabbrica di ventagli valenciana Salvador Montesinos, dove scolpì bacchette d'avorio per ventagli di lusso. Fu durante questo periodo che acquisì la migliore conoscenza per l'uso delicato degli strumenti manuali da taglio, come il bulino realizzando pezzi dai minimi dettagli. Successivamente lavorò in diverse zone della Spagna specializzandosi nell'intagliare il legno e l'osso in stile romanico e gotico.

cm 57x26x8 - peso complessivo gr. 5284

Stima 1.800 € / 3.000 €



93

**VASO BIANCATO IN CERAMICA
POLICROMA, XX SECOLO**

corpo ad anfora decorato da scena
raffigurante l'angelo che ferma
Abramo nell'atto di sacrificare
suo figlio Isacco; al verso fregio
serpentiforme in blu sotto smalto
altezza cm 30

Stima 200 € / 400 €

94

**MATTONELLA QUADRANGOLARE
IN CERAMICA POLICROMA,
MANIFATTURA DI BONTEMPO,
CASTELLI, XX SECOLO**

raffigurante scene di genere con figure e
animali, ambientate in un paesaggio con
architetture classiche, caratteristiche della
produzione a Castelli. Firmata in basso a
destra: Bontempo, entro cornice
cm 20x20 - in cornice cm 34x34

Stima 50 € / 100 €



95

**PLACCA RETTANGOLARE
IN CERAMICA POLICROMA,
MANIFATTURA DI BONTEMPO,
CASTELLI, METÀ DEL XX
SECOLO**

raffigurante un paesaggio fluviale con
armenti e greggi al pascolo. Firmata
in basso a sinistra: Bontempo
cm 28,5x44,5

Stima 50 € / 100 €



**PIATTO DI CERAMICA POLICROMA, NAPOLI,
MANIFATTURA DI GIOVANNI MOLLIKA,
PRIMA METÀ DEL XIX SECOLO**

raffigurante trionfo di Anfitrite; tesa percorsa da volute vegetali, interrotte in basso a centro da figure di leone e firma G. Mollica. Difetti
diametro cm 55

Stima 150 € / 300 €



97

**GRANDE PIATTO IN CERAMICA BIANCA E BLU,
SAVONA (?), FINE XIX SECOLO**

raffigurante un triumviro mentre stila la lista di proscrizione. Difetti e restauri
diametro cm 61

Stima 400 € / 600 €



98

**GRANDE PIATTO OVALE IN MAIOLICA
POLICROMA, XIX SECOLO**

al centro è raffigurato Mosè salvato dalle acque e lungo l'ampia tesa raffaellesche su fondo blu
cm 9,5x62x54,5

Stima 1.000 € / 1.500 €





99

CHERUBINO IN MARMO, XVII/XVIII SECOLO

cm 32x23x17

Stima 300 € / 600 €



100

VOLTO DI CHERUBINO IN MARMO, XVII/XVIII SECOLO

viso paffuto rivolto verso la spalla sinistra
cm 38x30x22

Stima 600 € / 800 €



101

TESTA DI CHERUBINO IN MARMO BIANCO, XVIII/XIX SECOLO

volto sorridente; mancanze al naso e sul labbro superiore
cm 31x40x25 ca.

Stima 600 € / 800 €



102

CAPITELLO IONICO IN MARMO BIANCO, XVII/XVIII SECOLO

cm 31x40x20

Stima 600 € / 1.000 €

PAOLO TROUBETZKOY

(Intra 1866-Pallanza 1938)

NATIVO D'AMERICA A CAVALLO

bronzo brunito

grande scultura in bronzo con base e supporto in marmo verde, raffigurante un cavaliere indiano in vedetta, ritratto a gambe tese con il busto leggermente inclinato in avanti e girato verso destra; sulla testa il tradizionale copricapo di piume, la mano sinistra tiene le redini poggiata sul garrese mentre quella destra è posata sulla groppa. Il cavallo è fermo con la coda legata e la criniera che ricade a ciocche sul lato destro. Firmata e datata sulla base Paolo Troubetzkoy 1893.

La prima ideazione dell'opera potrebbe risalire al 1891, quando a Milano sostò il circo americano diretto da William Frederick Cody, più noto col nome di Buffalo Bill, che metteva in scena "Il Grande Spettacolo del West". La fusione in bronzo avvenne nel 1893, come risulta dall'iscrizione sulla base. In questa data l'artista presentò il bronzo alla Permanente di Milano e all'Esposizione Nazionale di Belle Arti di Roma, dove fu acquistato dal Ministero della Pubblica Istruzione e destinato alla Galleria Nazionale d'Arte Moderna di Roma. Il gesso originale è conservato al Museo del Paesaggio a Pallanza di Verbania

cm 60x55x23

Stima 1.000 € / 2.000 €



103

TAVOLO IN MARMO CON BASE IN FERRO BATTUTO, FINE XIX/INIZI XX SECOLO

piano rettangolare in marmo bianco, lastronato in diaspro con profilo in marmo verde; base in ferro caratterizzata da gambe sagomate sottolineate da lunghe foglie frastagliate in ferro battuto e dorato

cm 74x162x96

Stima 1.500 € / 3.000 €

104

**COFANETTO STILE ARABO
NORMANNO IN LEGNO
RIVESTITO IN PERGAMENA E
CUOIO, MAISON CHALMETTE,
PARIGI, FINE XIX/INIZI XX**

SECOLO

corpo rettangolare con coperchio
incernierato sormontato da maniglia e
serramenti in ferro
cm 22x35x21

Stima 500 € / 800 €



105

**CASSETTONE SIMULANTE LIBRI
IMPILATI IN LEGNO RIVESTITO
IN CUOIO**

costituito da quattro volumi del
Webster's Dictionary con dorsi
convessi comprendenti i cassetti;
piedi torniti
cm 62x54x38

Stima 200 € / 400 €



106



**MORTAIO IN BRONZO CON
PESTELLO, XIX SECOLO**

cm 7,5x10,5 e cm 17,5

Stima 50 € / 100 €

107

PUGILE IN BRONZO BRUNITO, XIX SECOLO

piccola scultura in bronzo legata al gusto Grand Tour, ispirata alla figura di Demosseno, uno dei due pugili di Canova ora in Vaticano, al Museo Pio Clementino nel cortile del Belvedere. Il nostro piccolo esemplare si differenzia principalmente per l'assenza del tronco che dava stabilità alla figura. Base in marmo rosso di Verona.

cm 24x9x13 - la figura cm 21,5

Stima 300 € / 400 €



108



**CASSA DA VIAGGIO IN LEGNO
E CUIO CON BORCHIE, XVIII
SECOLO**

maniglie laterali e chiusura in bronzo;
poggiante su sostegni a mensola in
legno

cm 57x109x51

Stima 500 € / 800 €



109

GABRIEL HUQUIER

(Orléans 1695-Parigi 1772)

PIERRE PARROCEL

(Avignone 1670-Parigi 1739)

GIOCHI DI PUTTI, DA FRANCOIS BOUCHER E BACCANALE CON CAPRA E AMORINI

tre incisioni

Non esaminate fuori dalle cornici
la coppia cm 26+x18 ca. - in cornice
cm 39x30 e cm 10x15 - in cornice cm
25x30 rispettivamente

Stima 200 € / 400 €



110

GABRIEL HUQUIER

(Orléans 1695-Parigi 1772)

GIOCHI DI PUTTI, DA FRANCOIS BOUCHER

coppia di incisioni acquerellate con
interventi di biacca

Non esaminate fuori dalla cornice
cm 24x27 - in cornice cm 39x41

Stima 200 € / 300 €





111

GIOCHI DI PUTTI, SECONDO LE COMPOSIZIONI ORIGINALI DI FRANCESCO ALBANI

quattro stampe artistiche

Cornici in stile alfonsino in legno con corolle angolari in metallo dorato. Non esaminate fuori dalla cornice
cm 47x54 - in cornice cm 69x75,5

Stima 400 € / 800 €



112

**NAPOLEONE BONAPARTE IN
BRONZO BRUNITO, FINE DEL
XIX SECOLO**

raffigurato a braccia conserte e col
caratteristico "petit chapeau"; base
cilindrica in legno scandita da due
ordini di modanature

Stima 80 € / 120 €

113

**BUREAU CYLINDRE DA PARETE
IN MOGANO, FRANCIA, XIX
SECOLO**

piano in marmo rosso cinturato da
ringhierina in metallo traforato e tre
cassetti allineati lungo la cornice;
all'interno del rullo un ripiano e
tre cassetti in linea sottostanti e
ripiano scorrevole in panno verde;
un cassetto nella fascia, gambe
rastremate

cm 109x90x49

Stima 400 € / 600 €



**COPPIA DI VASI A CRATERE IN
BRONZO BRUNITO E DORATO,
XIX SECOLO**

pedistalli quadrangolari abbelliti da
fregi classici con figure affrontate di
uccello del paradiso
altezza cm 35,5

Stima 3.000 € / 4.000 €



115

**BONHEUR DU JOUR IN
MOGANO INTARSIATO D'EPOCA
NAPOLEONE III**

piano in breccia d'Aleppo, due
sportelli con quattro tiretti in colonna
affiancati da tre scomparti, un ripiano
estraibile rivestito in pelle ed un
cassetto sottostante compreso nella
fascia; gambe rastremate
cm 127x62x38

Stima 600 € / 1.000 €



**COPPIA DI PICCOLI CANDELIERI
IN BRONZO BRUNITO E**

DORATO, XIX SECOLO

caratterizzati da figure di giovani servitori mori raffigurati "vis à vis" poggianti stanti su piedistalli cilindrici; portacandela a vaso, base circolare decorata da rilievi vegetali racchiusi da una piccola bordura guilloché circondata da cornice a palmette

Stima 100 € / 150 €

117

**SCULTURA IN BRONZO DORATO
E BRUNITO, XX SECOLO**

raffigurante un giovane scugnizzo con una grande conchiglia; base circolare in marmo verde

Stima 80 € / 160 €



118

**COPPIA DI LAMPADE IN
BRONZO DORATO A DUE LUCI,
XIX SECOLO**

stelo rastremato emergente da un cespo fogliaceo su cui si avvolgono tralci ad andamento elicoidale alle cui estremità si impennano i reggicandela; sommità dominata da un trionfo di fiori e frutta; base in alabastro su piedi a trottole altezza cm 32

Stima 200 € / 400 €



119

**COPPIA DI APPLIQUES IN
BRONZO DORATO A TRE LUCI,
XX SECOLO**

caratterizzate da rami con roselline
selvatiche riuniti all'estremità inferiore
da un fiocco
cm 54x27x16

Stima 100 € / 200 €

120

FRANZ XAVER BERGMANN (D'APRES)

(Vienna 1861-Vienna 1936)

**SCULTURA IN OTTONE DIPINTO, VIENNA, PRIMA METÀ
DEL XX SECOLO**

raffigurante un vecchio mercante orientale con una schiava
stanti su un tappeto
cm 16x18,5x12

Stima 1.000 € / 1.500 €





121

COPPIA DI GRANDI VASI ORNAMENTALI IN MARMO PORTORO E BRONZO DORATO, XIX SECOLO

con coperchi fissi

cm 80x42x28

Stima 3.500 € / 5.000 €



122

**COPPIA DI GRANDI OBELISCHI IN MALACHITE SU ELEFANTI IN MARMO NERO D'AQUITANIA, FRANCIA,
FINE REGNO NAPOLEONE III**

ritratti in postura speculare e stanti su basamento rettangolare impreziosito da fregi applicati
cm 100x45x24

Stima 6.200 € / 8.000 €



123

**SCRIVANIA DA CENTRO A
MARQUETERIE GEOMETRICA
CON FINITURE ORNAMENTALI
IN BRONZO DORATO, FRANCIA,
XX SECOLO**

piano rettangolare con angoli
arrotondati, tre cassetti in linea nella
fascia, gambe mosse
cm 75x110x64

Stima 200 € / 400 €

124

**CASSETTONE IN LEGNO
INTARSIATO, FRANCIA, XX
SECOLO**

piano sagomato in marmo, facciata
lievemente convessa scandita
da due cassetti con tralci di fiori
intarsiati, bocchette, maiglie e
finiture ornamentali in bronzo dorato;
gambe sfuggenti
cm 86x108x47

Stima 500 € / 1.000 €



JULIUS TROSCHEL (DAPRES)

(Berlino 1806-Berlino 1836)

BACCO BAMBINO IN UNA CESTA

bronzo

Julius Troschel, allievo dal 1824 dello scultore tedesco Christan Daniel Rauch, si recò a Roma nel 1834 e vi lavorò per più di 20 anni. Nel 1844 creò una figura per la principessa di Liegnitz con il nome di "Bacchus in der Schwingen"; nell'Orangerie di Potsdam è conservata una figura in marmo del 1853 con il titolo "Bacco nella cesta", di cui una versione ridotta in gesso è conservata presso la National Gallery di Berlino. È possibile che la figura che qui presentiamo possa essere una versione ridotta in bronzo dell'opera sopra descritta di cui purtroppo non sembra essere sopravvissuta alcuna

illustrazione

cm 21x1x20

Stima 200 € / 400 €



126

CASSETTONE IN LEGNO INTARSIATO, FRANCIA, XX SECOLO

piano sagomato in marmo, un cassetto nella fascia e due sottostanti privi di traversa decorati da un grande intarsio centrale in legni di frutto raffigurante un cesto di fiori, affiancato da trofei d'armi e strumenti musicali; piedi rastremati

calzati di puntali in bronzo dorato

cm 90x153x55

Stima 1.000 € / 2.000 €

**OROLOGIO DA CAMINO IN
BRONZO DORATO E SMALTI,
FRANCIA, XIX SECOLO**

caratterizzato da figura di Erato, musa della poesia lirica; quadrante circolare in smalto bianco a due fori di carica con indici romani e lancette breguet; basamento impreziosito da placchette in smalto con composizioni di fiori; supporto sagomato in legno intagliato e dorato. Firmato sul quadrante Chaudé Palais Royal 35 cm 36x50x16 compresa la base

Stima 200 € / 400 €



128

**PENDOLA IN METALLO DORATO
E PORCELLANA, FINE DEL XIX
SECOLO**

cassa a forma di edicola con colonne angolari affiancate da figure di bambino ritratte nell'atto di nascondersi; sommità coronata da un vaso sorretto da amorini. Facciata abbellita da placche in porcellana con quadrante a numeri arabi e lancette Breguet

Stima 300 € / 500 €

129

**QUATTRO APPLIQUES IN
BRONZO DORATO A DUE LUCI,
XIX SECOLO**

supporto in forma di ramo con
foglie da cui si dipartono due bracci
sagomati asimmetrici arricchiti da
sottili steli con fiori in pasta tenera in
porcellana policroma
cm 50x35x21

Stima 100 € / 200 €



130

**GRANDE TRITTICO DA CAMINO IN BRONZO DORATO CON PLACCHE IN PORCELLANA DI SEVRÈS,
FRANCIA, XIX SECOLO**

composto da un orologio ed una coppia di candelabri a quattro luci; il primo è caratterizzato da figure di amorino con
cimbali e uva fra i capelli posti sulla sommità del basamento decorato da placche in porcellana; al centro quadrante
circolare a due fori di carica con indicazione oraria a numeri romani ed arabi per i minuti; i candelabri recano bracci
sagomati emergenti da un tralcio di vite sorretto da figura di amorino

cm 57x60x18 e altezza cm 56

Stima 3.500 € / 5.000 €



131

VETRINA IN MOGANO, FRANCIA, XIX SECOLO

di minute proporzioni con due ante a vetri, è impreziosita da applicazioni in bronzo dorato e poggia su sfere schiacciate
cm 167x85x27

Stima 900 € / 1.500 €



132

**MUSTARD CUP IN METALLO DORATO
D'EPOCA IMPERO**

contenitore cilindrico in vetro blu entro struttura costituita da due anelli percorsi da motivi vegetali, riuniti da fregi di gusto Impero arricchiti da rami d'ulivo alternati a tre lesene minuziosamente cesellate terminanti a piede ferino che fungono da sostegno; coperchio a pagoda, manico sagomato con estremità a ricciolo centrato da corolla; completa di cucchiaino con impugnatura dominata da scudo sormontato da corona turrita

Stima 80 € / 160 €

133

**PENDOLA IN BRONZO DORATO,
FERDINAND BARBEDIENNE, PARIGI, METÀ
DEL XIX SECOLO**

cassa sagomata racchiusa da cartigli e motivi vegetali con pannelli a grillage e figura scultorea di amorino posto sulla sommità; quadrante circolare in smalto bianco a due fori di carica con fascia oraria a numeri romani ed arabi per i minuti, firmato F. Barbedienne à Paris
cm 60x40x25

Stima 4.000 € / 6.000 €





134

**COPPIA DI POTICHES IN
PORCELLANA E BRONZO
DORATO, CANTON, XIX SECOLO**

altezza cm 42

Stima 2.000 € / 3.000 €

135

**VASO, GINGER JAR E SCATOLA IN PORCELLANA,
COMPAGNIA DELLE INDIE, SAMSON XIX SECOLO**

caratterizzati da stemma reale del Regno di Francia in uso dalla
prima metà del Seicento fino alla fine del XVIII secolo

vaso altezza cm 37 - ginger jar cm 26x20 - scatola cm 13x32x21

Stima 200 € / 400 €



136

**COPPIA DI POLTRONE IN
LEGNO DORATO, XIX SECOLO**

cornici sagomate centrate da rilievi
vegetali intagliati e cartigli angolari;
schienali e sedili imbottiti, braccioli
terminanti a ricciolo, gambe mosse
cm 100x67x60

Stima 600 € / 1.000 €



137

QUATTRO SEDIE IN LEGNO DORATO, XIX SECOLO

cornici sagomate centrate da un rilievo vegetale intagliato, schienali e sedili imbottiti rivestiti in tessuto a fiori, gambe
mosse
cm 92x47x43

Stima 200 € / 400 €



138

**COPPIA DI VASI IMPERO
IN PORCELLANA DORATA,
FRANCIA, XIX SECOLO**

decorati in vivace policromia sulla
facciata da figure di viandanti con
animali ed al verso da scorci di
paesaggio con architetture; anse a
forma di cigno, piede circolare su
base quadrata. Doratura in parte
consunta
altezza cm 42

Stima 1.300 € / 1.800 €

139

**DIVANETTO IN LEGNO LACCATO
BIANCO, INIZI DEL XIX SECOLO**

dorato lungo i profili ed i rilievi ornamentali
di gusto Impero; di forma squadrata, reca
schienale e sedile imbottiti rivestiti in pelle
ecologica nera, gambe anteriori affusolate,
posteriori sfuggenti
cm 99x123x53

Stima 200 € / 300 €





140

**COPPIA DI FIGURE ORIENTALI
IN PORCELLANA POLICROMA E
DORATA, INIZI DEL XX SECOLO**

raffiguranti suonatore di cimbali e
dama con pappagallo da modelli
settecenteschi della regia manifattura
di Berlino KPM (Königliche Porzellan-
Manufaktur)
altezza cm 43 e cm 38
rispettivamente

Stima 500 € / 800 €

141

**COPPIA DI SEDIE IN LEGNO
LACCATO VERDE, XIX SECOLO**

dorate lungo i profili ed i rilievi
ornamentali; schienali a giorno con
cartella dorsale sagomata speculare,
sedili imbottiti, gambe mosse
terminanti a ricciolo
cm 97x48x45

Stima 50 € / 100 €





142

**COPPIA DI VASI IN
PORCELLANA POLICROMA E
DORATA, FINE DEL XIX SECOLO**

corpi a pianta squadrata con lungo
collo, decorati da scene galanti
alternate a grandi composizioni di
fiori su fondo rosa
altezza cm 30

Stima 250 € / 500 €

143

**COPPIA DI VASI IN PORCELLANA
ROSA, DRESDA, FINE XIX/INIZI XX
SECOLO**

corpo a sfera e lungo collo cilindrico,
decorati da scene galanti alternate a grandi
composizioni di fiori su fondo rosa
altezza cm 32

Stima 450 € / 600 €



**FIGURA IN PORCELLANA
POLICROMA E METALLO
DORATO, FINE XVIII/INIZI XIX
SECOLO**

raffigurante Cleopatra, regina
d'Egitto, ritratta seduta con un
calice in mano arrampica un'aspide;
supporto in bronzo e metallo dorato
con fascia spiovente percorsa da
palmette; piedi a sfera schiacciata
cm 11,5x10x12

Stima 200 € / 300 €



145

**VASO BIANCATO CON COPERCHIO IN
PORCELLANA POLICROMA E DORATA
D'EPOCA LUIGI FILIPPO, FRANCIA**

sormontato da figura scultorea di Cupido,
reca decorazione a fiori entro cartigli delineati
in oro su fondo cobalto. Marchio J.P. in blu
sottosmalto
altezza cm 31

Stima 250 € / 300 €





**COPPIA DI VASI IN
PORCELLANA POLICROMA,
CINA**

corpo poliedrico a pianta esagonale, decorato sulle facce principali da scene di genere animate da numerosi personaggi e da composizioni di peonie su fondo nero; collo percorso da greca su fondo giallo. Basi in legno. Marchio apocrifo in rosso sotto la base

altezza comprensiva di base cm 30

Stima 500 € / 800 €

147

**VASO IN PORCELLANA
POLICROMA, CINA, FAMIGLIA
ROSA, XIX SECOLO**

corpo a fiasca decorato da figure di cortigiane entro riserve circondate da fitta decorazione a motivi floreali e farfalle; breve collo cilindrico affiancato da melagrane in rilievo

altezza cm 40

Stima 500 € / 700 €



148

**COPPIA DI GRANDI VASI IN
PORCELLANA POLICROMA,
CINA, FINE DINASTIA QING**

corpo a balaustro fondo blu con rames azzurri, decorato da grandi riserve sagomate con rami di peonia; brevi anse plastiche sul collo

altezza cm 61

Stima 1.300 € / 2.000 €



149

**GIARA IN PORCELLANA BIANCA
E BLU, CINA, DINASTIA QING, XIX
SECOLO**

interamente decorata a fiori e
serti fogliacei stilizzati; coperchio
sormontato da leone; reca timbro in
ceramica sotto la base
cm 21x18

Stima 150 € / 300 €



150

**TAVOLO DA MURO IN LEGNO, CINA XX
SECOLO**

piano rettangolare, tre cassetti nella fascia,
gambe squadrate
cm 83x116x30

Stima 200 € / 300 €





**DUE VASI IN METALLO
CLOISONNÉ, CINA**

corpo a balaustro decorato da
composizioni floreali e farfalle entro
riserve su fondo a grillage bianco e
rosso

altezza cm 31 e cm 38

Stima 50 € / 100 €



**DUE VASI IN METALLO
CLOISONNÉ, CINA**

corpi a balaustro decorati da
grandi peonie e farfalle sparse
rispettivamente su fondo bianco e su
fondo nero

altezza cm 38,5

Stima 100 € / 200 €

SADANOBU HASEGAWA III

(Osaka 1881-1963)

GIOVANE GEISHA IN INVERNO METÀ DEL XX SECOLO

xilografia acquerellata

Firmata sulla stampa. Al verso etichetta con iscritto Stampa xilografica di S. Hasegawa, inciso e stampato da Uchida Woodblock Printing co. Ltd, Marutamachi St. Kawaramachi-nishi, Kyoto, Giappone.

Non esaminata fuori dalla cornice

cm 36x24 - in cornice cm 48x36

Stima 100 € / 200 €



COPPIA DI DIPINTI A TEMPERA SU SETA RAFFIGURANTI LA DIVINITÀ ORIENTALE MAGU, CINA PER L'ESPORTAZIONE, FINE XIX/INIZI XX SECOLO

tempera su seta

passe-partout dorato e cornice in legno dipinto. La dea Magu, dea della longevità è per la sua bellezza simbolo di salute e di guarigione del mondo che lei stessa protegge ed è considerata la custode della vitalità in tutta l'Asia orientale, non solo per i mortali ma anche nei cicli naturali della terra.

cm 20x12 - in cornice cm 35x28

Stima 70 € / 120 €



155

**GRANDE PIATTO IN
PORCELLANA, IMARI,
GIAPPONE**

diametro cm 56

Stima 100 € / 200 €

156

TRE PIATTI IN PORCELLANA IMARI, GIAPPONE, XX SECOLO

profilo centinato
diametro cm 31,5
difetti

Stima 200 € / 300 €





157

**COPPIA DI VASI IN
PORCELLANA, CINA XX SECOLO**

corpo a balaustro schiacciato su base quadrilobata, decorato nei toni del bruno con lueggiate dorate al recto da figure di volatile e rami di ciliegio ed al verso da un tralcio fiorito con farfalla; anse rosso amaranto che si dipartono da mascheroni plastici. Rotture e mancanze

cm 33x22x10

Stima 200 € / 400 €

158

**COPPIA DI POTICHES IN
PORCELLANA, CINA, XX
SECOLO**

caratterizzate da disegno a ventagli sovrapposti su fondo nero
altezza cm 63

Stima 500 € / 800 €





159

**COPPIA DI APPLIQUES IN
LEGNO DORATO A DUE LUCI,
SECONDA METÀ DEL XIX
SECOLO**

bracci arcuati in metallo emergenti
da una conchiglia disposta su una
cascatella di fiori e foglie
cm 60x25x15

Stima 100 € / 200 €

160

**PIEDISTALLO A COLONNA IN LEGNO
MARMORIZZATO**

cm 109x43x43 - il piano d'appoggio cm 32x32

Stima 200 € / 400 €





161

COPPIA DI ANGOLIERE CON ALZATA IN LEGNO LACCATO, XIX SECOLO

caratterizzate da cartigli sagomati con scene di genere dipinte in vivace policromia; due ripiani nella parte superiore e due sportelli sottostanti; piedi a mensola. Difetti e restauri

cm 191x60x65

Stima 2.000 € / 4.000 €

**LAMPADARIO IN VETRO DI MURANO
A OTTO LUCI, INIZI DEL XX SECOLO**

con bracci incurvati riuniti da catene in vetro incolore ed alternati a steli con fiori in pasta vitrea rosa, azzurra e gialla; elementi vegetali alti e pendenti completano la composizione. Mancanti due foglie pendenti ed una verticale
cm 120x95

Stima 400 € / 600 €



163

**GRANDE PIATTO IN VETRO
SOFFIATO ROSSO RUBINO CON
DECORAZIONE IN ARGENTO,
XIX SECOLO**

entro scatola
diametro cm 41

Stima 300 € / 600 €



164



**PANCHETTA DA CENTRO IN LEGNO
LACCATO BIANCO E ORO**
seduta rettangolare imbottita, grembiale e
gambe mosse. Restauri
cm 52x122x42

Stima 100 € / 200 €

165

**COPPIA DI POLTRONE IN
LEGNO LACCATO AZZURRO
CHIARO, XX SECOLO**
di forma squadrata interamente
imbottite con sedili sormontati da
cuscini, gambe rastremate
cm 82x68x60

Stima 100 € / 200 €



166

**COPPIA DI DIVANI IN NOCE, INTERAMENTE IMBOTTITI E RIVESTITI IN TESSUTO A RIGHE, FINE XIX/
INIZI XX SECOLO**

forma squadrata con profilo dello schienale ondulato, sedile sormontato da cuscini con cintura decorata da fiori
intagliati; braccioli incurvati, gambe mosse
cm 76x174x68

Stima 300 € / 600 €

167



**CANDELIERE A CINQUE LUCI IN
BRONZO DORATO E LEGNO, XIX
SECOLO**

stelo lobato sorretto da tre figure di
amorino su base triangolare con cartigli e
mascheroni
altezza cm 65

Stima 200 € / 400 €

168

**TAVOLO DA GIOCO IN MOGANO
CON FILETTATURE ED INTARSI IN
METALLO DORATO, INGHILTERRA,
XIX SECOLO**

piano circolare rivestito in pelle rossa,
fascia suddivisa in specchiature di cui
quattro comprendenti cassetti; sostegno a
balaustro, base trilobata sorretta da piedi
a ricciolo
cm 77x130

Stima 500 € / 1.000 €





169

**COPPIA DI SEDIE IN LEGNO
DIPINTO, INGHILTERRA, XVIII
SECOLO**

alti schienali con sommità
caratterizzata da figure di delfino
intagliate in bassorilievo e dorsale in
paglia di Vienna; sedile trapezoidale
con seduta in tessuto, gambe
tornite riunite da traverse. Difetti e
restauri

cm 135x49x40

Stima 100 € / 200 €

170

**TAVOLINO A BANDELLE IN
LEGNO LACCATO VERDE SCURO,
INGHILTERRA, SECONDA METÀ DEL
XIX SECOLO**

decorato sul piano da un paesaggio arricchito
da architetture, personaggi, figure di volatile,
motivi vegetali e floreali di gusto orientale;
piano rettangolare, due cassetti in linea nella
fascia, montanti laterali sagomati riuniti da
traversa. Difetti

cm 71x78x68 - il piano aperto cm 132

Stima 300 € / 600 €





171

**SCRIVINPIEDI IN MOGANO CON
PORTARIVISTE, INGHILTERRA,
FINE XIX SECOLO**

piano rettangolare con profilo rialzato
su tre lati, scomparti inferiori a giorno
ed un cassetto sottostante; poggiate
su ruote
cm 93x60x40

Stima 50 € / 100 €



172

SEI POLTRONE IN MOGANO STILE CHIPPENDALE, INGHILTERRA, XX SECOLO

schienali a giorno con dorsale traforato decorato da minuziosi rilievi intagliati, sedili imbottiti rivestiti in tessuto ricamato
a piccolo punto con composizioni floreali su fondo blu, gambe anteriori sagomate terminanti ad artiglio su sfera
cm 98x66x50

Stima 300 € / 600 €



174

**COPPIA DI GUÉRIDON PORTA
VASO IN LEGNO, INGHILTERRA**

altezza cm 144

Stima 600 € / 1.200 €

175

**CASSETTA DA SCRIVANIA CON
INTARSI IN MADREPERLA,
ARTIGIANATO ANGLO-INDIANO, INIZI
DEL XX SECOLO**

corpo trapezoidale con piano inclinato
ribaltabile rivestito in velluto e parte
posteriore apribile a celare scomparti
cm 12,5x33x26 - aperta cm 42

Stima 100 € / 200 €





176

**CASSINA RETTANGOLARE IN LEGNO INTAGLIATO SORMONTATA DA FIGURA DI LEONE,
TOSCANA, XIX SECOLO**

cm 27x35x25

Stima 200 € / 400 €



177

GRANDE CASSETTA RETTANGOLARE ANGLO INDIANA IN OSSO, VIZAGAPATAM, INDIA, XX SECOLO

struttura in legno ebanizzato caratterizzata da placchette convesse disposte a copertura dell'intera superficie; sul piano disposte a raggiera; bordura con decorazione pirografata a motivi floreali. Dall'inizio del XVIII secolo la città di Vizagapatam, in India, era il principale centro per la lavorazione del legno, dell'avorio e dell'osso, dove gli artigiani producevano mobili di lusso e oggetti destinati specificamente al mercato occidentale.

cm 16x67x28 - peso complessivo gr. 9514

Oggetto realizzato con materiali non appartenenti a specie in via di estinzione protette dalla normativa CITES (Convention on International Trade of Endangered Species - convenzione sul commercio internazionale delle specie minacciate di estinzione)

Stima 300 € / 500 €





178

**LAMPADARIO A OTTO LUCI IN FERRO CON
PENDENTI IN CRISTALLO, XIX SECOLO**

bracci sagomati alternati a pinnacoli
cm 120x85

Stima 400 € / 600 €



179

PICCOLA TORCIERA IN LEGNO DORATO

fusto a balaustro composito abbellito da rilievi
vegetali, su base a sezione poliedrica sorretta da
piedi ferini
altezza cm 41

Stima 20 € / 40 €



180

COPPIA DI TORCIERE IN LEGNO DORATO

fusto a balaustro decorato da motivi vegetali, base
cilindrica impreziosita da panneggi in rilievo, sorretta da
tre piedi ferini. Difetti
altezza cm 80

Stima 100 € / 150 €



181

COPPIA DI CORNICI IN LEGNO NATURALE, INGHILTERRA, INIZI XX SECOLO

cimasa in forma di scudo con iniziali ST incise e dorate; all'interno stampe litografiche raffiguranti rispettivamente "il segugio ferito" (1847) di Richard Ansdell e un "interno di osteria" da una xilografia di Johannes Burger secondo un dipinto di Eduard Grutzner del 1873
cm 130x127 - luce interna cm 84x98

Stima 900 € / 1.500 €

Partecipare alle aste di Arcadia e acquistare un'opera

Come partecipare alle aste di Arcadia

Le aste e le esposizioni sono aperte al pubblico e senza alcun obbligo di acquisto e si svolgono presso la sede di Casa d'aste Arcadia S.r.l. (di seguito Arcadia):
Palazzo Celsi Viscardi - Corso Vittorio Emanuele II, 18 - 00186 Roma.

La partecipazione all'asta implica la piena accettazione delle Condizioni di Vendita.

ESPOSIZIONE

L'asta è preceduta da un'esposizione aperta al pubblico che ha lo scopo di far esaminare e valutare con attenzione le caratteristiche, lo stato di conservazione e la qualità dei lotti in vendita. Durante l'esposizione gli esperti di Arcadia sono a disposizione dei potenziali acquirenti per ogni chiarimento.

Chi fosse impossibilitato alla visione diretta delle opere può richiedere il *Condition Report* delle opere di interesse.

Le informazioni complete sono raccolte nelle Condizioni di Vendita, espresse in sede, pubblicate sul catalogo d'asta e sul sito www.astearcadia.com.

OFFERTE SCRITTE PRIMA DELL'ASTA

Nel caso non sia possibile partecipare all'asta, i potenziali acquirenti possono formulare offerte scritte durante l'esposizione, compilando e inviando l'apposito modulo pubblicato in catalogo e sul sito.

L'offerta si formula indicando l'offerta massima, considerando che i lotti saranno sempre acquistati al prezzo più conveniente.

Ciò significa che il lotto può essere aggiudicato all'offerente anche al di sotto di tale somma, ma che di fronte ad un'offerta superiore verrà aggiudicato al maggior offerente.

In caso di offerte indicanti lo stesso importo, sarà aggiudicata l'offerta ricevuta prima.

OFFERTE TELEFONICHE: PRENOTAZIONE

I potenziali acquirenti, al fine di tentare l'acquisto dei lotti d'interesse, possono anche prenotare il servizio di offerta telefonica per esser collegati all'asta via telefono. Il servizio di offerta telefonica è gratuito e implica l'accettazione da parte del cliente della stima minima indicata sul catalogo. In caso di mancato collegamento telefonico, i lotti sopra indicati potranno essere aggiudicati alla stima minima, più i diritti d'asta. La partecipazione all'asta via telefono implica la piena accettazione delle Condizioni di Vendita. Il servizio di offerta telefonica è disponibile fino all'esaurimento delle linee in dotazione.

Il cliente acconsente infine che le telefonate siano registrate.

CATALOGO D'ASTA

Le descrizioni riportate sul catalogo d'asta indicano l'artista (se disponibile), l'epoca, la provenienza, le dimensioni, lo stato di conservazione e le valutazioni dei singoli oggetti.

Il prezzo base d'asta è la cifra di partenza della gara ed è normalmente più basso della stima minima. La riserva è un dato confidenziale ed è la cifra minima concordata con il mandante che può essere inferiore, uguale o superiore alla stima riportata nel catalogo.

Ogni stima e valutazione avente per oggetto i lotti in vendita sono opinioni meramente indicative, come meglio spiegato nelle Condizioni di Vendita.

Abbonamento ai cataloghi

Chi fosse interessato a ricevere il catalogo d'asta e a sottoscrivere un abbonamento, può farne richiesta a: info@astearcadia.com

Stime pubblicate in catalogo

Le stime pubblicate nel catalogo d'asta sono opinioni meramente indicative per i potenziali acquirenti. Pertanto i lotti possono raggiungere prezzi sia superiori che inferiori alle valutazioni indicate.

Le valutazioni pubblicate sul catalogo d'asta non comprendono la Commissione d'acquisto e l'IVA, se dovuta.

Condizioni dei lotti

I potenziali acquirenti si impegnano ad esaminare attentamente il lotto durante l'esposizione antecedente l'asta. Su richiesta, Arcadia fornisce un "Condition Report", vale a dire rapporto fotografico sulle condizioni del lotto.

La mancanza di riferimenti espliciti in merito alle condizioni del lotto non implica che il bene sia senza imperfezioni.

Partecipazione all'asta

Le aste e le esposizioni sono aperte al pubblico e senza alcun obbligo di acquisto. La partecipazione all'asta può avvenire attraverso la presenza diretta in sala, oppure mediante

collegamento telefonico, oppure via internet attraverso i principali portali di aste on-line indicati nel catalogo e nel sito web. Per maggiori informazioni contattare Arcadia:

Casa d'aste Arcadia S.r.l.
Corso Vittorio Emanuele II, 18 00186 - Roma
Tel: +39 06 68309517 - +39 06 67.93.476
fax: +39 06 30194038 - Whatsapp: +39 342 3893275
info@astearcadia.com

REGISTRAZIONE ALL'ASTA: PALETTE

Al fine di migliorare le procedure d'asta, tutti i potenziali acquirenti devono munirsi anticipatamente della "paletta" numerata per effettuare le offerte. È possibile ottenere il numero di paletta durante l'esposizione o il giorno della tornata d'asta.

La registrazione consiste nella compilazione di una scheda con i dati personali, le eventuali referenze bancarie e autorizzazioni ad addebito su carta di credito, con l'accettazione piena delle condizioni commerciali e del trattamento dei dati.

OFFERTE VIA INTERNET

La partecipazione all'asta via internet richiede la registrazione ai portali di aste online (Live bidding providers) indicati nel catalogo d'asta.

La procedura di registrazione e le modalità di accesso all'asta sono indicate dai gestori stessi della piattaforma.

Il cliente, effettuato l'accesso può seguire l'andamento dell'asta e concorrere dalla propria postazione remota.

Lo schermo in sala riporta l'andamento progressivo di tutte le offerte, incluse quelle giunte attraverso le piattaforme informatiche.

RILANCI E OFFERTE

Le battute in sala progrediscono con rilanci dell'ordine del 10%, variabili comunque a discrezione del battitore. Le offerte possono essere eseguite:

- in sala mostrando la paletta numerata;
- mediante un'offerta scritta scritta formulata prima dell'asta;
- per telefono, mediante operatore (servizio da prenotare);
- via internet attraverso i portali on line (live bidding providers).

La velocità dell'asta può variare da 60 a 90 lotti l'ora.

Le palette numerate devono essere utilizzate per indicare le offerte al banditore durante l'asta. Il cliente aggiudicatario di un lotto deve assicurarsi che la paletta sia vista dal banditore e sia annunciato il proprio numero.

Nell'ipotesi di dubbi riguardo al prezzo di aggiudicazione o all'acquirente è necessario attirare immediatamente l'attenzione del banditore o del personale di sala.

Il banditore può formulare offerte nell'interesse del venditore fino all'ammontare della riserva. Il prezzo di aggiudicazione è la cifra alla quale il lotto viene aggiudicato.

A questa somma il compratore dovrà aggiungere la Commissione d'Acquisto (o Diritti d'asta) calcolata in misura percentuale sul prezzo di aggiudicazione.

La Commissione d'acquisto è così stabilita: nella misura del 25,00% del prezzo di aggiudicazione del lotto fino all'importo pari a euro 400.000,00.

Per ogni parte del Prezzo di aggiudicazione eccedente l'importo di euro 400.000,00 la commissione d'acquisto è stabilita nella misura del 21,00%.

Le percentuali sopra indicate sono da intendersi IVA inclusa, ai sensi delle normative vigenti.

Dopo l'asta

Cosa fare in caso di aggiudicazione

Arcadia agisce per conto dei venditori in virtù di un mandato con rappresentanza e pertanto non si sostituisce alle parti nei rapporti contabili.

La fattura di Arcadia riporta la quietanza degli importi relativi alle commissioni di acquisto (o diritti d'asta) ed I.V.A., è costituita unicamente dalla parte appositamente evidenziata.

La Commissione d'acquisto è così stabilita:

nella misura del 25,00% del prezzo di aggiudicazione del lotto fino all'importo pari a euro 400.000,00. Per ogni parte del Prezzo di aggiudicazione eccedente l'importo di euro 400.000,00 la commissione d'acquisto è stabilita nella misura del 21,00%.

Le percentuali sopra indicate sono da intendersi IVA inclusa, ai sensi delle normative vigenti. I lotti venduti da soggetti a I.V.A. saranno fatturati direttamente da quest'ultimi agli acquirenti.

MODALITÀ DI PAGAMENTO

In caso di aggiudicazione di uno o più lotti, il pagamento deve essere effettuato immediatamente dopo l'asta e può essere corrisposto nei seguenti metodi: contanti (fino a 4999,99 euro), assegno circolare, assegno bancario, Bancomat e Carte di Credito (se il titolare corrisponde all'acquirente).

Orario di cassa: Lun-Ven 10.00-13.00; 15.00-19.00.

RITIRO, SPEDIZIONE E IMBALLO

Il ritiro dei lotti acquistati deve essere effettuato entro le due settimane successive alla vendita. Trascorso tale termine la merce può essere trasferita presso un deposito a rischio dell'acquirente. I costi di trasporto e deposito sono addebitati all'aggiudicatario e Arcadia è esonerata da ogni responsabilità nei confronti dell'aggiudicatario stesso in relazione alla custodia, all'eventuale deterioramento o deperimento degli oggetti.

Al momento del ritiro del lotto, l'acquirente deve fornire un documento d'identità o apposita delega.

Arcadia può provvedere all'esportazione, all'imballaggio ed al trasporto dei lotti. Tali costi e le relative assicurazioni sono a carico dell'acquirente come indicato nelle Condizioni Generali di Vendita.

Vendere all'asta i propri beni o intere collezioni

Valutazioni gratuite e confidenziali

Arcadia grazie al proprio gruppo di esperti selezionati per esperienza e professionalità, fornisce costantemente valutazioni gratuite, confidenziali, anche con perizie e pareri, sia su singole opere, che su intere collezioni. I tempi per tali valutazioni sono rapidi e le opere possono essere visionate direttamente in sede oppure presso la dimora del cliente.

Per richiedere una valutazione basta concordare un appuntamento ed eventualmente anticipare la documentazione fotografica e le informazioni utili (misure, tecnica, provenienza, bibliografia, autentiche, documenti di acquisto).

Nel caso in cui i proprietari intendano tentare la vendita all'asta di collezioni intere, Arcadia realizza cataloghi mirati con uno specifico progetto grafico ricco con immagini delle ambientazioni originali e schedature approfondite, supportati da piani di marketing ad hoc e da studi accurati dei mercati di riferimento.

Si prega di far riferimento alla informativa sul trattamento dei dati personali, disponibile sul sito www.astearcacia.com o esposta in sede.

MANDATO A VENDERE

L'incarico di gestire in asta le opere dei clienti sarà formalizzato attraverso un Mandato a Vendere, che riporta la commissione dei diritti d'asta pattuiti ed eventuali contributi per assicurazione, marketing, trasporto, autentiche e per ogni altra spesa si rendesse necessaria.

La compilazione del mandato richiede il numero di codice fiscale ed un documento di identità valido per l'annotazione sui registri di Pubblica Sicurezza come previsto dalle leggi vigenti. Infine compiono il Mandato a Vendere due allegati: la scheda dei beni e le Condizioni Generali di vendita. La scheda dei beni riporta l'elenco completo dei beni in vendita con i relativi prezzi di riserva concordati e le Condizioni Generali di Mandato sono la raccolta delle clausole che qualificano il rapporto commerciale tra mandante e Arcadia.

PREZZO DI RISERVA

Il prezzo di riserva è il prezzo minimo confidenziale concordato tra Arcadia ed il mandante al di sotto del quale il lotto non può essere venduto.

È strettamente riservato, non viene rivelato dal Banditore in asta e viene riportato nel mandato a vendere accanto alla descrizione di ogni lotto. Qualora il prezzo di riserva non venga raggiunto, il lotto risulterà invenduto e sarà ritirato dall'asta. I lotti offerti senza riserva sono segnalati sul catalogo con la dicitura S.R. (Senza Riserva) e vengono aggiudicati al miglior offerente indipendentemente dalle stime pubblicate in catalogo.

INSERIMENTO LOTTI IN CATALOGO - ESITO D'ASTA -

LIQUIDAZIONE Prima di ogni asta il mandante riceve la comunicazione con l'elenco dei beni inseriti in catalogo e i relativi numeri di lotto. L'esito d'asta sarà notificato entro due giorni lavorativi dalla data dell'asta.

Il pagamento sarà liquidato entro 40 giorni lavorativi dalla data dell'asta, e comunque 10 giorni lavorativi dopo l'incasso da parte del venditore.

In sede di liquidazione si rilascia la fattura contenente il dettaglio dei lotti, le relative commissioni di vendita pattuite sul mandato ed ogni altra spesa concordata.

DIRITTO DI SEGUITO

Il decreto legislativo n. 118 del 13 febbraio 2006 ha introdotto il diritto degli autori di opere e di manoscritti, ed ai loro eredi, ad un compenso sul prezzo di ogni vendita, successiva alla prima, dell'opera originale, il c.d. "diritto di seguito".

Detto compenso è dovuto nel caso il prezzo di vendita non sia inferiore ad euro 3.000,00 ed è così determinato:

- 4% per la parte del prezzo di vendita compresa tra € 3.000 ed € 50.000;

- 3% per la parte del prezzo di vendita compresa tra € 50.000,01 ed € 200.000;
- 1% per la parte del prezzo di vendita compresa tra € 200.000,01 ed € 350.000;
- 0,5% per la parte del prezzo di vendita compresa tra € 350.000,01 ed € 500.000;
- 0,25% per la parte del prezzo di vendita superiore ad € 500.000

Arcadia è tenuta a versare il "diritto di seguito" per conto dei venditori alla Società italiana degli autori ed editori (SIAE). Nel caso il lotto sia soggetto al c.d. "diritto di seguito" ai sensi dell'art. 144 della legge 633/41, il venditore, attraverso Arcadia, s'impegna a corrispondere l'importo ai sensi dell'art. 152 L. 633/41 e che Arcadia a sua volta s'impegna a versare al soggetto incaricato della riscossione.

GLOSSARIO, TERMINI E DEFINIZIONI

ATTESTATO DI LIBERA CIRCOLAZIONE. Per l'esportazione di opere (beni culturali) che abbiano più di 50 anni la legge italiana richiede un attestato di libera circolazione e di una licenza di esportazione per essere esportati in Paesi non appartenenti all'Unione Europea. Infatti l'esportazione di beni culturali al di fuori del territorio della Repubblica italiana è assoggettata alla disciplina prevista dal D.Lgs. 22 gennaio 2004, n. 42. L'esportazione di beni culturali al di fuori del territorio dell'Unione Europea è altresì assoggettata alla disciplina prevista dal Regolamento CE n. 116/2009 del 18 dicembre 2008 e dal Regolamento UE di esecuzione della Commissione n. 1081/2012. Il tempo di attesa per il rilascio di tale documentazione è di circa 40 giorni dalla presentazione dell'opera e dei relativi documenti alla Soprintendenza Belle Arti.

CODICE URBANI: il Decreto Legislativo del 22 gennaio 2004 n. 42 e sue successive modificazioni o integrazioni;

COMMISSIONE D'ACQUISTO (O DIRITTI D'ASTA). È il compenso dovuto ad Arcadia dall'Acquirente per l'acquisto del Lotto e calcolato in misura percentuale sul prezzo di aggiudicazione. La Commissione d'acquisto è così stabilita: nella misura del 25,00% del prezzo di aggiudicazione del lotto fino all'importo pari a euro 400.000,00. Per ogni parte del Prezzo di aggiudicazione eccedente l'importo di euro 400.000,00 la commissione d'acquisto è stabilita nella misura del 21,00%. Le per-centuali sopra indicate sono da intendersi IVA inclusa, ai sensi delle normative vigenti.

CONDIZIONI GENERALI DI VENDITA. Le condizioni generali di vendita rappresentate le clausole contrattuali previste da Arcadia e dirette a regolare uniformemente i rapporti contrattuali con gli Acquirenti. Sono stampate nei cataloghi d'asta, sono visibili nel sito web www.astearcacia.com in sede per uniformare le regole che si applicano alla vendita all'asta dei beni affidati.

CONDITION REPORT. Su richiesta, Arcadia può fornire, un rapporto denominato Condition Report sulle condizioni e sullo stato di conservazione del lotto, corredato da appropriata documentazione fotografica. A discrezione di Arcadia, il Condition Report può essere emesso per lotti che superano un determinato valore.

DIRITTO DI SEGUITO. Il decreto legislativo n. 118 del 13 febbraio 2006 ha introdotto il diritto degli autori di opere e di manoscritti, ed ai loro eredi, ad un compenso sul prezzo di ogni vendita, successiva alla prima, dell'opera originale, il c.d. "diritto di seguito". Detto compenso è dovuto nel caso il prezzo di vendita non sia inferiore ad euro 3.000,00 ed è così determinato:

- 4% per la parte del prezzo di vendita compresa tra € 3.000 ed € 50.000;
- 3% per la parte del prezzo di vendita compresa tra € 50.000,01 ed € 200.000;
- 1% per la parte del prezzo di vendita compresa tra € 200.000,01 ed € 350.000;
- 0,5% per la parte del prezzo di vendita compresa tra € 350.000,01 ed € 500.000;
- 0,25% per la parte del prezzo di vendita superiore ad € 500.000

Arcadia è tenuta a versare il "diritto di seguito" per conto dei venditori alla Società italiana degli autori ed editori (SIAE). Nel caso il lotto sia soggetto al c.d. "diritto di seguito" ai sensi dell'art. 144 della legge 633/41, il venditore, attraverso Arcadia, s'impegna a corrispondere l'importo ai sensi dell'art. 152 L. 633/41 e che Arcadia a sua volta s'impegna a versare al soggetto incaricato della riscossione.

LIVE BIDDING PROVIDERS (O LIVE AUCTIONS MARKETPLACE): piattaforme web che ospitano le principali aste del mondo e permettono la partecipazione simultanea alle aste, con l'opportunità di seguire l'andamento dell'asta e concorrere con le proprie offerte dalla propria postazione remota. Per accedere all'asta s'effettua una registrazione e tramite le funzioni di ricerca si ottiene l'accesso all'asta di interesse. Il processo è simile all'offerta telefonica, ma molto più veloce. Gli offerenti possono rilanciare online usando il proprio computer, o via le App iPhone, Ipad e Android.

RISERVA: il prezzo minimo "confidenziale" di vendita, indicato dal Mandante ad Arcadia.

Significato dei simboli presenti nei cataloghi

PI	Parte Interessata	Indica il caso in cui possano essere effettuate offerte sul lotto anche da parte di soggetti aventi un interesse, quale ad esempio, un comproprietario o l'esecutore testamentario che abbia venduto il lotto.
OL	Offerta Libera	Offerta libera. La Riserva è il prezzo d'asta minimo concordato tra Arcadia e il Mandante, al di sotto del quale il lotto non può esser venduto. Nel caso in cui un lotto sia venduto senza riserva, verrà contrassegnato da questo simbolo.
I	Lotto proveniente da impresa	Lotto proveniente da impresa, dove il valore di aggiudicazione è soggetto ad IVA.
TI	Lotto in regime di temporanea importazione	Lotto in regime di temporanea importazione ex art. 72 del Codice Urbani o per il quale è stata richiesta la temporanea importazione.
L	Libera Circolazione	I lotti contrassegnati da questo simbolo s'intendono corredati da attestato di libera circolazione o attestato di temporanea importazione artistica in Italia.

Significato dei termini presenti nei cataloghi

Attribuito a ...	Opinione secondo Arcadia che possa essere opera dell'artista citato, in tutto o in parte.
Bottega di ... Scuola di ...	Opinione secondo Arcadia che sia opera di mano sconosciuta della bottega dell'artista indicato, che può o meno essere stata eseguita sotto la direzione dello stesso o in anni successivi alla sua morte.
Cerchia di ...	Secondo Arcadia è opera di mano non identificata, non necessariamente allievo dell'artista citato.
Da ...	Copia di un'opera conosciuta dell'artista indicato, ma di datazione imprecisata.
Data iscritta	Opinione secondo Arcadia che questi dati siano stati aggiunti da mano o in epoca diversa da quella dell'artista indicato.
Datato Firmato Iscritto	Opinione secondo Arcadia si tratti di opera che appare realmente firmata, datata o iscritta dall'artista che l'ha eseguita.
Difetti	Il lotto presenta visibili ed evidenti mancanze, rotture o usure.
Elementi antichi	Gli oggetti in questione sono stati assemblati successivamente utilizzando elementi o materiali di epoche precedenti.
Firma iscritta o recante firma	Opinione secondo Arcadia che la firma sia stata aggiunta in epoca diversa da mano diversa da quella dell'artista indicato.
In stile ...	Opinione secondo Arcadia di opera nello stile citato pur essendo stata eseguita in epoca successiva.
Integrazioni e/o sostituzioni	Dicitura riportata solo nei casi in cui gli interventi sono considerati da Arcadia molto al di sopra della media e tali da compromettere almeno parzialmente l'integrità del lotto.
"Nome e cognome" (ad es. Mettla Preti)	Opinione secondo Arcadia di opera eseguita dall'artista indicato.
Restauro	I beni venduti in asta, in quanto antichi o comunque usati, sono nella quasi totalità dei casi soggetti a restauri.
Secolo ...	Datazione con valore puramente orientativo, che può prevedere margini di approssimazione.
Segue di ...	Secondo Arcadia si tratta di un autore che lavorava nello stile dell'artista.
Stile di ...	Opinione secondo Arcadia di opera nello stile dell'artista indicato, ma eseguita in epoca successiva.
70 x 50 350 x 260 160 g	Le dimensioni dei dipinti indicano prima l'altezza e poi la base e sono espresse in cm. Le dimensioni delle opere su carta sono invece espresse in mm. Il peso degli oggetti in argento è calcolato al netto delle parti in metallo, vetro e cristallo.

CONDIZIONI GENERALI DI VENDITA

1. OBBLIGHI DI ARCADIA NEI CONFRONTI DELL'ACQUIRENTE

Casa d'aste Arcadia s.r.l. (di seguito "Arcadia") svolge le vendite all'asta nella propria sede aperta al pubblico, in qualità di mandataria con rappresentanza in nome proprio e per conto del venditore, ai sensi dell'art. 1794 cod. civ. Arcadia pertanto non assume nei confronti degli acquirenti o di terzi in genere altre responsabilità oltre a quelle derivanti dalla propria qualità di mandataria.

2. VENDITA ALL'ASTA

2.1 Al fine di migliorare le procedure di vendita all'incanto, tutti gli interessati a concorrere all'asta sono tenuti a registrare le proprie generalità, indirizzo con esibizione e copia di un documento di identità per munirsi di "paletta" numerata per le offerte, prima dell'inizio dell'asta. Contestualmente gli interessati accettano le Condizioni di vendita e forniscono il consenso al trattamento dei suddetti dati personali. Arcadia si riserva il diritto di rifiutare le offerte di acquirenti non registrati e, in seguito a mancato o ritardato pagamento da parte di un acquirente, Arcadia potrà rifiutare qualsiasi offerta fatta dallo stesso o da suo rappresentante nel corso di successive aste.

2.2 I lotti sono aggiudicati al miglior offerente; il banditore conduce l'asta e può effettuare le prime offerte nell'interesse del mandante. L'avvenuta vendita tra il venditore e l'acquirente è sancita dal colpo di martello del banditore. In caso di contestazione su un'aggiudicazione, il lotto è rimesso all'incanto nella seduta stessa, sulla base dell'ultima offerta raccolta. Il banditore ha la facoltà di ritirare dall'asta, separare o abbinare i lotti ed eventualmente variare l'ordine di vendita.

2.3 Arcadia accetta offerte d'acquisto di lotti a prezzi determinati, su preciso mandato. Durante l'asta è possibile che vengano fatte offerte via internet e per telefono le quali sono accettate a insindacabile giudizio di Arcadia e trasmesse al banditore. Le conversazioni telefoniche potranno essere registrate.

3. RESPONSABILITÀ DEL VENDITORE E DI ARCADIA NEI CONFRONTI DELL'ACQUIRENTE

3.1 I lotti posti in vendita sono da considerarsi beni usati o d'antiquariato e quindi non qualificabili "prodotti" secondo la definizione di cui all'art. 3 lett. e) del Codice del consumo (D.Lgs. 6/09/2005 n. 206).

3.2 Precederà l'asta un'esposizione delle opere, durante la quale Arcadia e i propri esperti saranno a disposizione per ogni chiarimento; l'esposizione ha lo scopo di far esaminare l'autenticità, l'attribuzione, lo stato di conservazione, la provenienza, il tipo e la qualità degli oggetti e chiarire eventuali errori o inesattezze del catalogo. Nell'impossibilità di prendere visione diretta degli oggetti è possibile richiedere un "Condition Report". La mancanza di riferimenti espliciti in merito alle condizioni del lotto non implica che il bene sia senza imperfezioni. Tutti gli oggetti sono venduti come "visti" pertanto, prima di partecipare all'asta, i potenziali acquirenti s'impegnano ad esaminare approfonditamente i lotti d'interesse, eventualmente assistiti da un esperto di propria fiducia. Dopo l'aggiudicazione non sono ammesse contestazioni e né Arcadia, né il venditore potranno essere ritenuti responsabili per i vizi relativi alle informazioni concernenti gli oggetti in asta.

3.3 I lotti posti in asta sono venduti nello stato in cui si trovano al momento dell'esposizione, con ogni relativo difetto ed imperfezione quali rotture, restauri, mancanze o sostituzioni. Tali caratteristiche, anche se non espressamente indicate sul

catalogo, non possono essere considerate determinanti per contestazioni sulla vendita. I beni d'antiquariato per loro stessa natura possono essere stati oggetto di restauri o sottoposti a modifiche di varia natura; interventi di tale tipo non possono mai essere considerati vizi occulti o contraffazione. I beni di natura elettrica o meccanica non sono verificati prima della vendita e sono acquistati dall'acquirente a suo rischio e pericolo. I movimenti degli orologi sono da considerarsi non revisionati.

3.4 Le descrizioni o illustrazioni dei lotti contenute nei cataloghi ed in qualsiasi altro materiale illustrativo hanno carattere meramente indicativo e riflettono opinioni di Arcadia e dei propri esperti. Possono essere oggetto di revisione in qualsiasi momento prima che il lotto sia posto in vendita. Arcadia non potrà essere ritenuta responsabile di errori ed omissioni relative a tali descrizioni, né in ipotesi di contraffazione, in quanto non è fornita alcuna garanzia sui lotti in asta. Inoltre, le illustrazioni degli oggetti presentati sui cataloghi, sugli schermi o altro materiale illustrativo hanno esclusivamente la finalità di identificare il lotto e non possono essere considerate rappresentazioni precise dello stato di conservazione dell'oggetto.

3.5 I valori di stima indicati nel catalogo sono espressi in euro e costituiscono una mera indicazione. Tali valori possono essere uguali, superiori o inferiori ai prezzi di riserva dei lotti concordati con i mandanti.

4. PAGAMENTO E RITIRO; TRASFERIMENTO DI RESPONSABILITÀ

4.1 Al prezzo di aggiudicazione è da aggiungere la commissione d'acquisto (diritti di asta) nella misura del 25,00% del prezzo di aggiudicazione del lotto fino all'importo pari a euro 400.000,00.

Per ogni parte del prezzo di aggiudicazione eccedente l'importo di euro 400.000,00 la commissione d'acquisto è stabilita nella misura del 21,00%. Le percentuali sopra indicate sono da intendersi IVA inclusa, ai sensi delle normative vigenti. Qualunque ulteriore onere o tributo relativo all'acquisto sarà comunque a carico dell'aggiudicatario.

4.2 L'acquirente dovrà versare un acconto all'atto dell'aggiudicazione e completare il pagamento prima di ritirare la merce a sua cura, rischio e spesa non oltre quindici giorni dalla fine della vendita. In caso di mancato pagamento, in tutto o in parte, dell'ammontare totale dovuto dall'aggiudicatario entro tale termine, Arcadia avrà diritto, a propria discrezione, di: a) restituire il bene al mandante, esigendo a titolo di penale da parte del mancato acquirente il pagamento delle commissioni di vendita perdute; b) agire in via giudiziale per ottenere l'esecuzione coattiva dell'obbligo d'acquisto; c) vendere il lotto tramite trattativa privata o in aste successive per conto ed a spese dell'aggiudicatario, ai sensi dell'art. 1515 cod. civ., salvo in ogni caso il diritto al risarcimento dei danni.

4.3 Decorso il termine di cui sopra, Arcadia sarà comunque esonerata da ogni responsabilità nei confronti dell'aggiudicatario in relazione all'eventuale deterioramento o deperimento degli oggetti ed avrà diritto di farsi pagare per ogni singolo lotto i diritti di custodia oltre a eventuali rimborsi di spese per trasporto al magazzino. Qualunque rischio per perdita o danni al bene aggiudicato si trasferirà all'acquirente dal momento dell'aggiudicazione. L'acquirente potrà ottenere la consegna dei beni acquistati solamente previa corresponsione ad Arcadia del prezzo e di ogni altra commissione, costo o rimborso inerente.

5. ADEMPIMENTI; NOTIFICA, ESPORTAZIONE E SPECIE PROTETTE

5.1 Per gli oggetti sottoposti alla notifica da parte dello Stato ai sensi del D.Lgs. 22.01.2004 n. 42 (c.d. Codice dei Beni Culturali) e ss.mm., gli acquirenti sono tenuti all'osservanza di tutte le disposizioni legislative vigenti in materia. L'aggiudicatario, in caso di esercizio del diritto di prelazione da parte dello Stato, non potrà pretendere da Arcadia o dal venditore alcun rimborso di eventuali interessi sul prezzo e sulle commissioni d'asta già corrisposte.

5.2 L'esportazione di oggetti da parte degli acquirenti residenti o non residenti in Italia è regolata dalla suddetta normativa, nonché dalle leggi doganali, valutarie e tributarie in vigore. Pertanto, l'esportazione di oggetti la cui datazione risale ad oltre cinquant'anni è sempre subordinata alla licenza di libera circolazione rilasciata dalla competente Autorità. Arcadia non assume alcuna responsabilità nei confronti dell'acquirente in ordine ad eventuali restrizioni all'esportazione dei lotti aggiudicati, né in ordine ad eventuali licenze o attestati che lo stesso debba ottenere in base alla legislazione italiana.

5.3 Per ogni lotto contenente materiali appartenenti a specie protette come, ad esempio, corallo, avorio, tartaruga, coccodrillo, osi di balena, corni di rinoceronte, etc., è necessaria una licenza di esportazione CITES rilasciata dal Ministero dell'Ambiente e della Tutela del Territorio. Si invitano i potenziali acquirenti ad informarsi presso il Paese di destinazione sulle leggi che regolano tali importazioni.

5.4 Il diritto di seguito sarà posto a carico del venditore ai sensi dell'art. 152 della L. 22.04.1941 n. 633, come sostituito dall'art. 10 del D.Lgs. 13.02.2006 n. 118.

6. TUTELA DEI DATI PERSONALI

Ai sensi dell'art. 13 D.Lgs. 196/2003 (Codice in materia di protezione dei dati personali), Arcadia, nella sua qualità di titolare del trattamento, informa che i dati forniti verranno utilizzati, con mezzi cartacei ed elettronici, per poter dare piena ed integrale esecuzione ai contratti di compravendita stipulati dalla stessa società, nonché per il perseguimento di ogni altro servizio inerente l'oggetto sociale di Casa d'Aste Arcadia s.r.l. Il conferimento dei dati è facoltativo, ma si rende strettamente necessario per l'esecuzione dei contratti conclusi. La registrazione alle aste consente ad Arcadia di inviare i cataloghi delle aste successive ed altro materiale informativo relativo all'attività della stessa. Per maggiori dettagli sul trattamento dei dati e sui diritti si rimanda all'informativa integrale sulla tutela dei dati personali che può essere visionata sul sito web o in sede.

7. FORO

Le presenti Condizioni di Vendita, regolate dalla legge italiana, sono accettate tacitamente da tutti i soggetti partecipanti alla procedura di vendita all'asta e restano a disposizione di chiunque ne faccia richiesta. Per qualsiasi controversia relativa all'attività di vendita all'asta presso Arcadia è stabilita la competenza esclusiva del foro di Roma.

8. COMUNICAZIONI

Qualsiasi comunicazione inerente alla vendita dovrà essere effettuata mediante lettera raccomandata A.R. indirizzata a: Casa d'aste Arcadia S.r.l., Corso Vittorio Emanuele II, 18 - 00186 Roma.

Buying • Useful information on how to successfully bid for one or more lots at Arcadia

BEFORE THE AUCTION • CHOOSE A WORK

How to participate in Arcadia

The auctions and viewings are open to the public with no obligation to buy, and they take place at the headquarters of Casa d'aste Arcadia S.r.l. (hereinafter Arcadia):

Palazzo Celsi Viscardi
Corso Vittorio Emanuele II, 18 – 00186 Rome, Italy.

Participation in an auction implies full acceptance of the Terms of Sale.

VIEWING

The auction is preceded by a viewing open to the public so they may examine and carefully consider the features, condition and quality of the lots for sale. During the viewing Arcadia's experts are at potential buyers' disposal for all explanations. If you are unable to view the works directly you may request the Condition Report for those works of interest to you.

Complete information is included in the Terms of Sale, displayed at headquarters, published in the auction catalogue and in www.aste.arcadia.com.

WRITTEN BIDS BEFORE AUCTION

Should they be unable to participate in the auction, potential buyers may submit written bids during the viewing, by completing and submitting the appropriate form published in the catalogue and available on the website.

A bid is placed by stating the maximum offer, considering that lots will always be bought at the most favourable price. This means that the lot may be knocked down to a bidder even at a lower price but if there is a higher bid it will be knocked down to the highest bidder. In the event of bids offering the same amount, the first bid received will be knocked down.

TELEPHONE BIDS. BOOKING

In order to attempt to buy lots of interest to them, potential buyers may also book the telephone bid service to be connected to the auction by telephone. The telephone bid service is free of charge but only available until all available lines are taken. Participation in an auction by telephone implies full acceptance of the Terms of Sale. The customer also agrees to the telephone calls being recorded.

AUCTION CATALOGUE

The descriptions shown in the auction catalogue state the artist (if available), era, provenance, dimensions, condition and valuation of the individual objects.

The auction starting price is the starting figure of the sale and is normally lower than the minimum estimate. The reserve is confidential and is the minimum figure agreed with the principal, which may be lower, equal or higher than the estimate shown in the catalogue.

All estimates and valuations of lots for sale are merely indicative opinions, as better explained in the Terms of Sale.

Subscription to catalogues

Anyone interested in receiving the auction catalogue and taking out a subscription may apply to info@aste.arcadia.com.

Estimates published in the catalogue

The estimates published in the auction catalogue are merely indicative opinions for potential buyers. Lots may therefore achieve higher or lower prices than the stated valuations. Valuations published in the auction catalogue do not include the Buyer's Premium and VAT, if due.

Lot condition

Potential buyers undertake to examine the lot carefully during the pre-auction viewing. On request, Arcadia will provide a "Condition Report", namely a photographic report on the condition of the lot. Any lack of explicit references regarding the condition of a lot does not imply that the good is free of imperfections.

Participating in an auction

How to participate and place bids at auction

PARTICIPATION IN AN AUCTION

The auctions and viewings are open to the public with no obligation to buy. Participation in the auction may take place in the room, or by telephone, or via internet by means of the main on-line auction portals (live bidding providers) stated in the catalogue and on the website.

For further information please contact Arcadia:

Casa d'aste Arcadia s.r.l.
Corso Vittorio Emanuele II, 18 – 00186 Rome, Italy
ph.: (+39) 06 68309517 – fax: (+39) 06 30194038 – info@aste.arcadia.com

REGISTRATION FOR AUCTION: PADDLES

In order to improve the auction procedures, all potential buyers must obtain in advance a numbered "paddle" for placing bids. The paddle number can be obtained during the viewing or on the day of the auction session. Registration consists of completing a card with your personal data, any bank references and credit card debit authorisations, with full acceptance of the commercial and data processing terms.

BIDS VIA INTERNET

Participation in the auction via internet requires registration with the on-line auction portals (live bidding providers) stated in the auction catalogue. The registration procedure and methods of access to the auction are stated by those platform operators. After logging in, customers can follow the progress of the auction and compete with their own bids from their remote location. The screen in the room shows the progressive trend of all bids, including those placed through the computer platforms.

BIDDING INCREMENTS AND BIDS

Proceedings in the room progress with bidding increments of the order of 10% which are, however, variable at the auctioneer's discretion.

Bids can be placed:

- in the room by showing the numbered paddle
- by a written bid placed before the auction
- by telephone, via an operator (service to be booked)
- by internet through the on-line portals (live bidding providers)

The speed of the auction can vary from 60 to 90 lots per hour. The numbered paddles must be used to indicate bids to the auctioneer during the auction. The customer who successfully bids for a lot must ensure their paddle is seen by the auctioneer and their number is announced. In the event of doubt about the hammer price or the buyer, the attention of the auctioneer or the room staff must be attracted immediately.

The auctioneer can place bids in the seller's interest up to the amount of the reserve.

The hammer price is the figure at which the lot is knocked down. To this sum the buyer will have to add the Buyer's Premium (or Auction Fees) calculated as a percentage of the hammer price.

The Buyer's Premium is determined as follows:

25.00% of the hammer price of the lot up to euro 400,000.00. For each part of the hammer price exceeding euro 400,000.00 the buyer's premium is fixed as 21.00%. The above percentages are inclusive of VAT, in accordance with the regulations in force.

After the auction

What to do if you are the successful bidder

Arcadia acts on behalf of the sellers by virtue of an agency mandate and therefore does not replace the parties in the accounting relations.

Arcadia's invoice shows the receipt of the buyer's premium (or auction fees) amounts and VAT, and is constituted only by the specifically declared party.

The Buyer's Premium is determined as follows:

25.00% of the hammer price of the lot up to euro 400,000.00. For each part of the hammer price exceeding euro 400,000.00 the buyer's premium is fixed as 21.00%. The above percentages are inclusive of VAT, in accordance with the regulations in force.

PAYMENT METHODS

If you are the successful bidder for one or more lots, you must make payment immediately after the auction to the administrative personnel using the following methods: cash (up to 4,999.99 euro), bank draft, cheque, debit card, PayPal or credit card (if the cardholder is the buyer).

COLLECTION, SHIPMENT AND PACKING

Purchased lots must be collected within two weeks of the sale. After this period the goods can be transferred to a warehouse at the buyer's risk. Transport and custodial costs are charged to the successful bidder and Arcadia is exempted from all liability towards the successful bidder in connection with safe storage and any degeneration or deterioration of the objects.

On collection of the lot, the buyer must provide an identity document or a specific proxy. Arcadia can arrange export, packing and transportation of the lots. These costs and the related insurance are payable by the buyer as stated in the General Sales Terms.

Selling at auction

Mandate to sell at auction your own work or an entire collection

FREE AND CONFIDENTIAL VALUATIONS

With its own team of experts selected for their experience and professionalism, Arcadia constantly provides free, confidential valuations, including with appraisals and opinions on individual works or entire collections. Lead-times for these valuations are short and works can be viewed directly at the headquarters or at the customer's home.

To request a valuation, just make an appointment and if possible provide in advance photographs and useful information (dimensions, technique, provenance, bibliography, certifications, purchase documents). For owners wishing to attempt to sell entire collections at auction, Arcadia produces targeted catalogues with a specific graphic design rich in images of the original settings and detailed profiling, supported by ad hoc marketing plans and precise studies of key markets.

Please see the personal data processing policy available on www.astearcadia.com or displayed at headquarters.

MANDATE TO SELL

The task of managing customers' works at auction will be formalised with a Mandate to Sell which states the agreed premium of the auction fees and any dues for insurance, marketing, transportation, certifications and any other expenses which should become necessary.

Completion of the mandate requires your tax code and a valid identity document for annotation on the police registers as provided by the laws in force. Lastly, the Mandate to Sell comprises two attachments: the goods record and the General Sales Terms. The goods record shows a full list of the goods for sale with the related agreed reserve prices and the General Mandate Terms are the set of clauses defining the business relations of the principal and Arcadia.

RESERVE PRICE

The reserve price is the confidential minimum price agreed by Arcadia and the principal, below which the lot cannot be sold. It is strictly confidential, is not revealed by the Auctioneer during the auction, and is stated in the mandate to sell alongside the description of each lot. Should the reserve price not be achieved, the lot will be unsold and withdrawn from auction. Lots offered without reserve are marked in the catalogue with the estimate or the caption S.R. (Senza Riserva - Free Bid) and will be knocked down to the highest bidder irrespective of the estimates published in the catalogue.

INCLUSION OF LOTS IN THE CATALOGUE – AUCTION RESULTS – PAYMENT

Before each auction the principal receives a communication with the list of goods included in the catalogue and their lot numbers. The auction results will be notified within two working days of the auction date.

Payment will be made within 40 working days from the auction date, and in all cases 10 working days after collection by the seller. On payment an invoice is issued containing the detail of the lots, the related sales premium agreed in the mandate and all other expenses agreed.

RESALE RIGHT

Legislative decree 118 of 13 February 2006 introduced the right of authors of works and manuscripts, and their heirs, to a royalty on the price of each sale, subsequent to the first, of the original work; the so-called "resale right". This royalty is due if the sales price is not less than euro 3,000.00 and is calculated as follows:

- 4% for the part of the sales price between € 3,000 and € 50,000
- 3% for the part of the sales price between € 50,000.01 and € 200,000

- 1% for the part of the sales price between € 200,000.01 and € 350,000
- 0.5% for the part of the sales price between € 350,000.01 and € 500,000
- 0.25% for the part of the sales price between above € 500,000

Arcadia is required to pay the "resale right" on behalf of sellers to Società Italiana degli Autori ed Editori (SIAE). Should the lot be subject to the so-called "resale right" under art. 144 of law 633/41, the Seller undertakes to pay the amount according to the art. 152 of Law 633/41 and which Arcadia in turn undertakes to pay to the party responsible for collection.

GLOSSARY, TERMS AND DEFINITIONS

FREE MOVEMENT CERTIFICATE. For the export of works (cultural goods) over 50 years of age, Italian law requires a free movement certificate and an export licence for exports to non-EU countries. The export of cultural goods outside Italian Republic territory is in fact subject to the rules provided by Legislative Decree 42 of 22 January 2004. The export of cultural goods outside European Union territory is also subject to the rules provided by CE Regulation 116/2009 of 18 December 2008 and EU Commission implementing Regulation 1081/2012.

The lead-time for the issue of these documents is approx. 40 days from presentation of the work and related documents to the Agency responsible for Fine Arts.

URBANI CODE: Legislative Decree 42 of 22 January 2004 and subsequent amendments or additions.

Buyer's premium (or Auction fees). The fee payable to Arcadia by the Buyer for purchase of the Lot, calculated as a percentage of the hammer price. The Buyer's premium is determined as follows:

25.00% of the hammer price of the lot up to euro 400,000.00. For each part of the hammer price exceeding euro 400,000.00 the buyer's premium is fixed as 21.00%. The above percentages are inclusive of VAT, in accordance with the regulations in force.

GENERAL SALES TERMS. The general sales terms are the contractual clauses provided by Arcadia and aimed at regulating contractual relations with Buyers uniformly. They are printed in the auction catalogues and visible on [HYPERLINK "http://www.astearcadia.com/"](http://www.astearcadia.com/) www.astearcadia.com and at headquarters to standardise the rules which apply to the sale by auction of entrusted goods.

CONDITION REPORT. On request, Arcadia can supply a report named Condition Report on the state and the condition of the lot, accompanied by appropriate photographic documentation. At Arcadia's discretion a Condition Report can be issued for lots exceeding a given value.

RESALE RIGHT. Legislative Decree 118 of 13 February 2006 introduced the right of authors of works and manuscripts, and their heirs, to a royalty on the price of each sale subsequent to the first sale of the original work, the so-called "resale right". This royalty is due when the sales price is not less than euro 3,000.00 and is calculated as follows:

- 4% for the part of sales price from € 3,000 to € 50,000
- 3% for the part of sales price from € 50,000.01 to € 200,000
- 1% for the part of sales price from € 200,000.01 to € 350,000
- 0.5% for the part of sales price from € 350,000.01 to € 500,000
- 0.25% for the part of sales price over € 500,000

Arcadia is required to pay the "resale right" on behalf of sellers to Società Italiana degli Autori ed Editori (SIAE). Should the lot be subject to the so-called "resale right" under art. 144 of law 633/41, the Seller undertakes to pay the amount according to the art. 152 of Law 633/41 and which Arcadia in turn undertakes to pay the party responsible for collection.

LIVE BIDDING PROVIDERS (OR LIVE AUCTIONS MARKETPLACE): web platforms which host the world's main auctions and enable simultaneous participation in auctions, with the possibility to follow the auction progress and compete with one's own bids from one's own remote location. To access the auction you must register and via the search functions you can gain access to your auction of interest. The process is similar to telephone bidding but much faster. Bidders can make a bidding increment online using their own computer or iPhone, iPad and Android apps.

RESERVE: the "confidential" minimum sales price indicated to Arcadia by the Principal.

Significato dei simboli presenti nei cataloghi

PI	Parte Interessata	Indica il caso in cui possano essere effettuate offerte sul lotto anche da parte di soggetti aventi un interesse, quale ad esempio, un comproprietario o l'esecutore testamentario che abbia venduto il lotto.
OL	Offerta Libera	Offerta libera. La Riserva è il prezzo d'asta minimo concordato tra Arcadia e il Mandante, al di sotto del quale il lotto non può essere venduto. Nel caso in cui un lotto sia venduto senza riserva, verrà contrassegnato da questo simbolo.
I	Lotto proveniente da impresa	Lotto proveniente da impresa, dove il valore di aggiudicazione è soggetto ad IVA.
TI	Lotto in regime di temporanea importazione	Lotto in regime di temporanea importazione ex art. 72 del Codice Urbani o per il quale è stata richiesta la temporanea importazione.
L	Libera Circolazione	I lotti contrassegnati da questo simbolo s'intendono corredati da attestato di libera circolazione o attestato di temporanea importazione artistica in Italia.

Significato dei termini presenti nei cataloghi

Attribuito a ...	Opinione secondo Arcadia che possa essere opera dell'artista citato, in tutto o in parte.
Bottega di ... Scuola di ...	Opinione secondo Arcadia che sia opera di mano sconosciuta della bottega dell'artista indicato, che può o meno essere stata eseguita sotto la direzione dello stesso o in anni successivi alla sua morte.
Cerchia di ...	Secondo Arcadia è opera di mano non identificata, non necessariamente allievo dell'artista citato.
Da ...	Copia di un'opera conosciuta dell'artista indicato, ma di datazione imprecisata.
Data iscritta	Opinione secondo Arcadia che questi dati siano stati aggiunti da mano o in epoca diversa da quella dell'artista indicato.
Datato Firmato Iscritto	Opinione secondo Arcadia si tratti di opera che appare realmente firmata, datata o iscritta dall'artista che l'ha eseguita.
Difetti	Il lotto presenta visibili ed evidenti mancanze, rotture o usure.
Elementi antichi	Gli oggetti in questione sono stati assemblati successivamente utilizzando elementi o materiali di epoche precedenti.
Firma iscritta o recante firma	Opinione secondo Arcadia che la firma sia stata aggiunta in epoca diversa da mano diversa da quella dell'artista indicato.
In stile ...	Opinione secondo Arcadia di opera nello stile citato pur essendo stata eseguita in epoca successiva.
Integrazioni e/o sostituzioni	Dicitura riportata solo nei casi in cui gli interventi sono considerati da Arcadia molto al di sopra della media e tali da compromettere almeno parzialmente l'integrità del lotto.
"Nome e cognome" (ad es. Mettla Preti)	Opinione secondo Arcadia di opera eseguita dall'artista indicato.
Restauro	I beni venduti in asta, in quanto antichi o comunque usati, sono nella quasi totalità dei casi soggetti a restauri.
Secolo ...	Datazione con valore puramente orientativo, che può prevedere margini di approssimazione.
Seguace di ...	Secondo Arcadia si tratta di un autore che lavorava nello stile dell'artista.
Stile di ...	Opinione secondo Arcadia di opera nello stile dell'artista indicato, ma eseguita in epoca successiva.
70 x 50 350 x 260 160 g	Le dimensioni dei dipinti indicano prima l'altezza e poi la base e sono espresse in cm. Le dimensioni delle opere su carta sono invece espresse in mm. Il peso degli oggetti in argento è calcolato al netto delle parti in metallo, vetro e cristallo.

GENERAL SALES TERMS

1. ARCADIA'S OBLIGATIONS TO THE BUYER

Casa d'aste Arcadia s.r.l. (hereinafter "Arcadia") performs sales at auction in its headquarters open to the public, as an agent with powers of representation in the name and on behalf of the seller, under art. 1704, Civil Code. Arcadia does not therefore accept liability to buyers or third parties in general other than the liability derived from its capacity of agent.

2. SALE AT AUCTION

2.1 In order to improve auction sale procedures, all parties interested in competing at auction are required to register their personal details and address and show and provide a copy of an identity document to obtain a numbered "paddle" for bids, before the start of the auction. In parallel the interested parties accept the Terms of Sale and give their consent to the processing of the aforesaid personal data. Arcadia reserves the right to reject bids from buyers who are not registered and after a buyer's non-payment or late payment Arcadia may reject any bid made by that party or their representative during subsequent auctions.

2.2 Lots are knocked down to the highest bidder. The auctioneer conducts the auction and may make the first bids in the interest of the principal. The completed sale between the seller and buyer is formalised by the fall of the auctioneer's hammer. In the event of dispute on a successful bid, the lot will be placed back in the auction sale in the same session on the basis of the last bid received. The auctioneer has the right to withdraw lots from auction, separate or combine lots and if need be vary the order of sale.

2.3 Arcadia accepts bids for the purchase of lots at specific prices on precise mandate. During the auction it is possible that bids be made by internet and by telephone which are accepted at Arcadia's sole discretion and transmitted to the auctioneer. Telephone calls may be recorded.

3. LIABILITY OF THE SELLER AND ARCADIA TO THE BUYER

3.1 Lots offered for sale should be considered used goods or antiques and do not therefore qualify as "products" according to the definition in art. 3 letter e) of the Consumer Code (Legislative decree 206 of 6.09.2005).

3.2 The auction will be preceded by a viewing of the works, during which Arcadia and its experts will be available for all explanations; the purpose of the viewing is to have the authenticity, attribution, condition, provenance, type and quality of the objects examined and to clarify any errors or inaccuracies in the catalogue. Should it be impossible to view the objects directly, a "Condition Report" may be requested. Any lack of explicit reference to the state of the lot does not imply that the goods are free of imperfections. All objects are sold "as is" therefore, before participating in the auction, potential buyers undertake to thoroughly examine lots of interest to them, possibly assisted by an independent expert. After a successful bid is accepted no objections are allowed and neither Arcadia nor the seller shall be liable for faults related to information regarding the objects in the auction.

3.3 Lots offered at auction are sold in their condition at the time of the viewing, with any relative flaw and imperfection such as breakage, restora-

tion, defects or replacements. These characteristics, even if not expressly stated in the catalogue, may not be considered decisive for disputes concerning the sale. By their very nature, antique goods may have been restored or subjected to various modifications: actions of this type may never be considered hidden defects or counterfeiting. Electrical and mechanical goods are not checked prior to sale and are purchased at the buyer's risk. Clock and watch movements should be considered non-serviced.

3.4 Descriptions and illustrations of lots contained in the catalogues and any other illustrative material are merely indicative and reflect opinions of Arcadia and its experts. They may be revised at any time before the lot is offered for sale. Arcadia shall not be liable for errors and omissions related to these descriptions nor in the hypothesis of counterfeiting since it has provided no guarantee of the lots in the auction. In addition, the illustrations of objects presented in the catalogues, on the screens or in other illustrative material have the sole purpose of identifying the lot and cannot be considered accurate representations of the condition of an object.

3.5 The estimate values stated in the catalogue are expressed in euro and constitute a mere indication. These values may be equal to, higher or lower than the reserve prices of lots agreed with principals.

4. PAYMENT AND COLLECTION: TRANSFER OF LIABILITY

4.1 To the hammer price is to be added the buyer's premium (auction fees) at 25.00% of the hammer price of the lot up to euro 400,000.00. For each part of the hammer price exceeding euro 400,000.00 the buyer's premium is fixed as 21.00%. The above percentages are inclusive of VAT, in accordance with the regulations in force. Any further charge or tax related to the purchase shall in all cases be payable by the successful bidder.

4.2 The buyer shall pay a deposit when the successful bid is accepted and shall complete the payment before collecting the goods at their responsibility, risk and expense no later than fifteen days from the end of the sale. In the event of part or entire non-payment of the total amount due by the successful bidder within this period, Arcadia shall be entitled at its discretion to: a) return the goods to the principal, demanding as penalty from the failed buyer payment of the lost sales premium; b) take legal action to obtain compulsory enforcement of the obligation to purchase; c) sell the lot by negotiated contract or in subsequent auctions on behalf of and at the expense of the successful bidder, under art. 1515 Civil Code, in all cases without prejudice to the right to compensation for damage.

4.3 After the above deadline, Arcadia shall in all cases be exempted from all liability to the successful bidder in relation to any degeneration or deterioration of the objects and shall have the right to be paid for each individual lot custodial fees in addition to any refund of expenses for transportation to the warehouse. All liability for loss or damage to the goods shall transfer to the buyer from the time of the successful bid. The buyer may take delivery of the purchased goods only subject to payment to

Arcadia of the price and all other applicable premiums, charges or refunds.

5. PERFORMANCE: NOTIFICATION, EXPORT AND PROTECTED SPECIES

5.1 Buyers are required to comply with all applicable legislative provisions in force for objects subject by the State to notification under Legislative Decree 42 of 22.01.2004 (the so-called Cultural Goods Code) and subsequent amendments. In the event that the State exercises the pre-emption right the successful bidder may not claim from Arcadia or the seller any reimbursement of interest on the price and auction fees already paid.

5.2 The export of objects by buyers resident or non resident in Italy is governed by the aforesaid regulation as well as by the customs, foreign currency and tax laws in force. Therefore the export of objects dating from over fifty years ago is in all cases subject to a free movement licence issued by the competent Authority. Arcadia accepts no liability to buyers regarding any export restrictions on lots knocked down or regarding any licences or certificates which the latter must obtain on the basis of Italian law.

5.3 All lots containing materials from protected species such as e.g. coral, ivory, tortoiseshell, crocodile, whalebone, rhinoceros horn etc. require a CITES export licence issued by the Ministry of the Environment and Territorial Protection. Potential buyers are invited to inform themselves from the destination country about the laws regulating such imports.

5.4 The resale right will be payable by the seller under art. 152, Law 633 of 22.04.1941, as replaced by art. 10, Legislative Decree 118 of 13.02.2006.

6. PERSONAL DATA PROTECTION

Under art. 13, Legislative Decree 196/2003 (the personal data protection code, in its capacity of data controller Arcadia notifies you that the data supplied will be used, with printed and electronic means, to perform full and complete fulfilment of the sales and purchase contracts stipulated by Arcadia and for pursuit of all other services pertinent to the corporate purpose of Casa d'Aste Arcadia s.r.l. The provision of data is optional but strictly necessary for fulfilment of the agreed contracts. Registration for auctions enables Arcadia to send catalogues for subsequent auctions and other information regarding its business. For further details on data processing and rights you are referred to the complete policy on personal data protection which can be viewed on the website, in the auction catalogue or at headquarters.

7. COMPETENT COURT

These Terms of Sale governed by Italian law are tacitly accepted by all parties participating in the sale at auction procedure and are at the disposal of any party which requests them. The court of Rome shall have exclusive competence for any dispute related to sale at auction activities at Arcadia.

8. NOTICES

Any notices pertinent to the sale shall be given by means of registered post with delivery receipt, addressed to: Casa d'aste Arcadia S.r.l., Corso Vittorio Emanuele II, 18 - 00186 Roma.

MODULO D'OFFERTA

Le offerte devono essere effettuate entro 5 ore dall'inizio dell'asta. Gli oggetti saranno aggiudicati al minimo prezzo possibile. Alla cifra di aggiudicazione saranno aggiunti i diritti d'asta.

Cognome _____ Nome _____

Ragione Sociale _____

Indirizzo _____ Città _____ C.A.P. _____

Telefono _____ Cell. _____ Email _____

Codice Fiscale o Partita IVA _____

N. LOTTO	DESCRIZIONE	OFFERTA MAX

☐ Prenotazione di commissione telefonica

Per la partecipazione telefonica si considera accettata la basa d'asta

Data / Date _____ Firma / Signature _____

CONSENSO RESO AI SENSI DEGLI ART. 6-10 REGOLAMENTO EUROPEO GDPR 2016/679

Le chiediamo di esprimere il suo consenso ai trattamenti di seguito indicati. Potrà acconsentire mediante spunta delle caselle attinenti i trattamenti cui intende consentire. Ciascun trattamento può venir acconsentito o non acconsentito liberamente e disgiuntamente dagli altri. Il mancato consenso, salvo i casi in cui appaia di impedimento materiale, non pregiudica la Sua possibilità di usufruire dei servizi resi dalla nostra impresa.

Letto e compreso l'informativa che precede, laddove il trattamento non sia già considerato lecito in base alle disposizioni del Regolamento in quanto ad esempio finalizzato ad adempiere ad un obbligo di legge, ad adempiere ad una obbligazione contrattuale o costituisca legittimo interesse del Titolare:

☐ [PRESTO] | ☐ [NEGO]

il consenso per attività commerciali dirette cioè per fornirLe informazioni e inviarLe materiale informativo e pubblicitario (anche mediante corrispondenza postale, telefonate, posta elettronica, messaggi SMS o di altro tipo) su prodotti, servizi o iniziative del Titolare, al fine di promuovere gli stessi, per effettuare azioni di vendita diretta, ottimizzare l'offerta stessa (anche mediante analisi focalizzate e selezionate), per effettuare comunicazioni di natura commerciale, per compiere ricerche statistiche

☐ [PRESTO] | ☐ [NEGO]

il consenso per attività post commerciali: ossia al fine di approfondire, successivamente alla cessazione o revoca dei rapporti con l'Impresa, le motivazioni della interruzione dei rapporti.

Data / Date _____ Firma / Signature _____

L'offerta deve essere accompagnata dalla copia di un documento d'identità e inviata a info@astearcadia.com oppure al numero di fax 06 3019 4038





Casa d'Aste Arcadia s.r.l.
Corso Vittorio Emanuele II, 18 Roma
Tel. +39 06 6793476 +39 06 68309517
Fax +39 06 30194038
info@astearcadia.com