



DIPINTI ANTICHI  
Roma, Martedì 29 marzo 2023  
ore 15.00

PRIMA TORNATA  
Dal lotto 240 al lotto 355





# ANTIQUARIATO

Arredi, Sculture, Oggetti d'Arte e Tappeti

MARTEDÌ 28 MARZO  
PRIMA TORNATA ORE 10.30  
SECONDA TORNATA ORE 15.00

# DIPINTI ANTICHI

MERCOLEDÌ 29 MARZO  
PRIMA TORNATA ORE 15.00

# DIPINTI DEL XIX SECOLO

MERCOLEDÌ 29 MARZO  
SECONDA TORNATA ORE 17.00

Palazzo Celsi  
Corso Vittorio Emanuele II, 18  
00186 Roma

## ESPOSIZIONE

Da giovedì 23 a domenica 26 marzo 2023  
dalle ore 10.00 alle ore 19.00  
ORARIO CONTINUATO  
lunedì 27 marzo 2023  
dalle ore 10.00 alle ore 13.00

PER PARTECIPARE ALL'ASTA LIVE  
[www.astearcadia.com](http://www.astearcadia.com) registrandosi su My Arcadia

## DIPARTIMENTI

### DIPINTI ANTICHI

**Massimo Tagliatesta**

*Antonio Soldi*

### DIPINTI DEL XIX SECOLO

**Andrea Iezzi**

### MOBILI E ARREDI ANTICHI ARTE ORIENTALE, ARGENTI

**Silvia Vallini Celesti**

### ARTE MODERNA E CONTEMPORANEA, FOTOGRAFIA

**Giovanni Damiani**

### DESIGN E ARTI DECORATIVE DEL XX SECOLO

[valutazione@astearcadia.com](mailto:valutazione@astearcadia.com)

### PRESEPE NAPOLETANO DEL '700

**Gherardo Noce Benigni Olivieri**

### GIOIELLI E PREZIOSI

[gioielli@astearcadia.com](mailto:gioielli@astearcadia.com)

### OROLOGI DA POLSO E DA TASCA

**Matteo Colonna**

### FASHION & LUXURY

[valutazione@astearcadia.com](mailto:valutazione@astearcadia.com)

### INTERE PROPRIETÀ TRATTATIVE PRIVATE

**Massimo Tagliatesta**

## CASA D'ASTE ARCADIA

### PALAZZO CELSI

Corso Vittorio Emanuele II, 18

00186 Roma

Tel. +39 06 68.30.95.17

Fax +39 06 30.19.40.38

[info@astearcadia.com](mailto:info@astearcadia.com)

[www.astearcadia.com](http://www.astearcadia.com)

---

*Per valutazioni gratuite  
delle vostre opere*

[valutazione@astearcadia.com](mailto:valutazione@astearcadia.com)

*Per richiedere un condition report*  
[report@astearcadia.com](mailto:report@astearcadia.com)

---

Seguici su



## CONTATTI

### Direzione

Massimo Tagliatesta

[tagliatesta@astearcadia.com](mailto:tagliatesta@astearcadia.com)

### Amministrazione

Fabrizio Marini

[marini@astearcadia.com](mailto:marini@astearcadia.com)

### Coordinamento Generale

Michele Dresda

[dresda@astearcadia.com](mailto:dresda@astearcadia.com)

### Coordinamento Dipartimenti

Maria Cristina Samarughi

[samarughi@astearcadia.com](mailto:samarughi@astearcadia.com)

### Ritiri e Consegne

Paolo D'Alessandro

### Segreteria, Assistenza Clienti

Licenze di esportazione

trasporti esteri

Sofia Corona

[segreteria@astearcadia.com](mailto:segreteria@astearcadia.com)

### Foto

Marco Viscuso

[marco@magoos.it](mailto:marco@magoos.it)

Emanuele Bracchetti

### Grafica

Thetis srl

[info@thetis.tv](mailto:info@thetis.tv)



240  
SCUOLA TOSCANA DELLA FINE  
DEL XV INIZI DEL XVI SECOLO

**MADONNA COL BAMBINO,**

tempera su tela

cm 46x64,5 - in cornice: cm 50x70

Raffigurazione tratta dalla Madonna  
col Bambino di Jacopo di Michele dal  
Santuario della Madonna delle Grazie di  
Montenero

Stima € 6000 - 8000



241

**CRISTO CORONATO DI SPINE,**

olio su lastra di metallo

cm 16,5x11 in cornice cm 24x19

Stima € 400 - 500



242  
JOOS VAN CLEVE (AMBITO DI)  
(Kleve 1485-Anversa 1540)

MADONNA COL BAMBINO,  
olio su tavola  
cm 30x37 - in cornice: cm 37x44

Stima € 500 - 800



243  
SCUOLA VENETA DEL XVI  
SECOLO

MADONNA COL BAMBINO E  
SANTI,  
olio su tavola  
cm 45x37 - in cornice: cm 60x69

Stima € 8000 - 10000





244

ALBRECHT DÜRER

(Norimberga 1471-Norimberga 1528)

COMPIANTO SUL CRISTO,

Stampa su carta

cm 7x12 - in cornice: cm 22x35

Carta del XVII secolo, incisione tratta dal Libro della Piccola Passione del 1507 (pubblicato la prima volta nel 1513). Entro bella cornice antica in legno con decoro in bronzo.

Stima € 600 - 1200

245

PITTORE ROMANO DEL XVII SECOLO

PREDELLA IN LEGNO CON EPISODI BIBLICI,

olio su tavola

cm 45x263 - ogni riquadro cm 30x36

La tavola, incorniciata da un rivestimento ligneo non coevo alla pittura, è decorata da sei scomparti dipinti raffiguranti episodi biblici accomunati dal tema del cibo e dell'acqua. Le scene rappresentano Mosè che fa piovere la Manna; Mosè che fa scaturire l'acqua dalla montagna; Abramo con Melchisedek; Elia riceve pane e acqua da un angelo; trasmutazione dell'acqua in vino; moltiplicazione dei pani e dei pasci. L'insolita scelta iconografica suggerisce la derivazione dell'opera da un contesto legato all'attività di beneficenza di una confraternita.

Stima € 7000 - 9000





246  
SCUOLA VENETO CRETESE DEL  
XVII SECOLO

ADORAZIONE DEI MAGI,

Tempera su tavola  
cm 44x35,5 (s.c.)

Stima € 1200 - 2200



247  
OTTO VAENIUS (OTTO VAN  
VEEN)  
(Leida 1556-Bruxelles 1629)

RITRATTO DI PHILIPP WILHELM,  
PRINCIPE D'ORANIA, CONTE DI  
NASSAU,

olio su tavola  
cm 44x36 - in cornice: cm 77x88  
L'opera è corredata da una cornice  
guilloché d'epoca.

Stima € 10000 - 12000







248  
MIGUEL GONZALEZ  
(XVII secolo)

# VERGINE DI GUADALUPE CON INCROSTATURE IN MADREPERLA.,

Olio su tavola  
cm 38x33

Il dipinto, di grande qualità e finemente incrostato di madreperla, rappresenta la Vergine secondo la celebre iconografia del modello di Nostra Signora di Guadalupe e rimanda allo stile del pittore messicano Miguel Gonzalez. Un celebre modello di questa iconografia, più volte indagata dal pittore, può essere ammirato presso il Los Angeles County Museum of Art (The Virgin of Guadalupe, circa 1698, olio su tela applicata su tavola, cm 99x70). Al verso della tavola è presente un'iscrizione datata al 1882 in cui si legge che il dipinto proviene da un "convento de religiosos augustinas de la ciudad de Granada".

Stima € 1500 - 3000



249  
**MASTELLETTA GIOVANNI**  
**ANDREA DONDUCCI (SCUOLA**  
**DI)**  
 (Bologna 1575-Bologna 1655)

### **CORTEO DI DIANA,**

olio su tela

cm 56x63 - in cornice: 66x77

La pennellata fluente, le caratterizzazioni  
 fisiche e le pose delle figure suggeriscono  
 l'intervento di un pittore di area senese.

La tela è accompagnata da una cornice in  
 legno, coeva con l'esecuzione del dipinto.

Stima € 1800 - 3000



250  
**PITTORE ROMANO DEL XVII**  
**SECOLO**

### **BATTESIMO,**

Olio su tela

cm 49x40 - in cornice: cm 62x52

Stima € 400 - 800







251  
PITTORE ROMANO DEL XVII  
SECOLO

SAN GIROLAMO,  
Olio su tela  
cm 114x84 - in cornice: 135x104

Stima € 1300 - 2500

252  
SCUOLA ROMANA DEL XVII  
SECOLO

PAESAGGIO FLUVIALE CON  
PONTE NOMENTANO,  
olio su tela  
cm 34x63 - in cornice cm 51,5x78,5

Stima € 1500 - 2000





253

ADRIAEN BROUWER

(Oudenaarde 1605-Antwerp 1638)

### SCENA DI GENERE,

Olio su tavola

cm 23x33 - in cornice 33x43

Pregevole e divertente dipinto su piccola tavola con la rappresentazione di un uomo intento a estrarre pidocchi dai capelli di un amico, secondo il consueto stile del pittore fiammingo Adriaen Brouwer. L'artista, celebre per le sue intelligenti e vivaci raffigurazioni di episodi spesso triviali e legati ai temi dell'ubriachezza e della vita delle osterie, anche in questo caso si serve di una pennellata sicura e veloce, dell'uso di una luce guizzante e rivelatrice e dell'adozione di tipi fisici grotteschi e caricaturali



Stima € 1000 - 2000

254

PETRUS FEDDES VAN HARLINGEN

(Harlingen 1586-Harlingen 1634)

### A) GENTILDONNA CON BREVIARIO

### B) GENTILUOMO CON LETTERA,

coppia di olii su tavola

cm 90x68

Recano rispettivamente iscritto in alto: AE[tatis]. SUAE. 79. / Anno. Dom.[ini] 1605 (gentildonna); AE[tatis]. SUAE. 53. / Anno. Dom.[ini] 1605 (gentiluomo)

Stima € 3000 - 5000



255  
SCUOLA VENETA DEL XVII  
SECOLO

LA LAVANDA DEI PIEDI DEGLI  
APOSTOLI,

Olio su tela  
cm 47x71 - in cornice: cm 65x89

Stima € 1000 - 1400



256  
SCUOLA NAPOLETANA DEL XVII  
SECOLO

MADONNA ADDOLORATA,

Olio su tela  
cm 43x32 - in cornice: cm 57x46

Stima € 1500 - 3000



257  
SCUOLA ROMANA DEL XVII  
SECOLO

MADONNA COL BAMBINO,

olio su tavola  
cm 41x30 - in cornice: cm 56x46

Stima € 1500 - 2500





258  
SCUOLA TOSCANA DEL XVII  
SECOLO

ALLEGORIA DEL TEMPO E  
DELLA FAMA,

olio su tela  
cm 90x97

Stima € 400 - 600



259  
BARTOLOMEO PASSANTE  
(SEGUACE DI)  
(Brindisi 1618-Napoli 1648)

PASTORE CON GREGGE,

olio su tela  
cm 51x63 - in cornice cm 66x78  
Il tono naturalistico della scena, la  
pennellata e i forti contrasti luministici  
rimandano a un pittore attivo in ambito  
riberesco non privo, tuttavia, di un certo  
gusto classicistico (come si evince dalla  
posa statuaria del personaggio centrale).

Stima € 1500 - 2000







260  
SCUOLA ROMANA DEL XVII SECOLO

BAMBIN GESÙ CON PUTTI,

Olio su tela

cm 13x15 - in cornice: cm 22x25

Stima € 200 - 400



261  
PITTORE DEL XVII SECOLO

RITRATTO DI UOMO,

Olio su rame

ovale h. cm 14 - in cornice: cm 23

Stima € 300 - 600



262  
SCUOLA EMILIANA DEL XVII SECOLO

GIUSEPPE COL BAMBIN GESÙ,

Olio su tela

ovale h. cm 24

Stima € 300 - 600



263  
PITTORE ROMANO DEL XVII SECOLO

NASCITA DEL BATTISTA,

Olio su rame

cm 32x27 - in cornice: cm 39x46

Stima € 2000 - 4000





264

PIETER MULLER DETTO IL CAVALIER TEMPESTA (ATTRIBUITO A)  
(Harlem 1637-Milano 1701)

FUGA DA UN VILLAGGIO IN FIAMME AL CHIARO DI LUNA,  
olio su tela

cm 40x53 - in cornice: 47x61,5

Stima € 4000 - 6000





265  
SCUOLA GENOVESE DEL XVII  
SECOLO

VASCELLO IN MARE  
TEMPESTOSO,

Olio su tela applicata su tavola  
cm 15x21 - in cornice cm 30x24

Stima € 1700 - 1900

266  
GIOVANNI DO (BOTTEGA DI)  
(1617 1656)

ADORAZIONE DEI PASTORI,  
olio su tela

cm 125 x 195 - in cornice: cm 145x210

Stima € 14000 - 16000





267  
PITTORE ROMANO DEL XVII SECOLO

A) NATURA MORTA CON FIORI, VASI,  
MARMÌ E RECIPIENTI  
B) NATURA MORTA,  
coppia di olii su tela  
cm 102x75 - in cornice: cm: 116x88

Stima € 6000 - 8000







268  
SCUOLA NAPOLETANA DEL  
XVIII SECOLO

NATURA MORTA CON VASI  
BACCELLATI E PIATTI,

olio su tela

cm 100x120- in cornice: cm 114x134

Stima € 2500 - 5000

269  
SCUOLA ROMANA DEL XVII  
SECOLO

CRISTO RISORTO,

olio su tela

cm 47x62 - in cornice: cm 63x80

Stima € 1700 - 2700





270  
PITTORE BAMBOCCIANTE DEL  
XVII SECOLO

SCENA DI GENERE,

Olio su tela

cm 52x69 - in cornice: cm 64x81

Stima € 1000 - 2000



271  
PITTORE ROMANO DEL XVII  
SECOLO

BACCANALE,

olio su tela

cm 104 x 76 senza cornice

Stima € 600 - 1200





272  
PITTORE ROMANO DEL XVII  
SECOLO

SCENA MITOLOGICA,  
olio su tela  
cm 108,5 x 74,5 in bacchetta cm 111 x 75  
Cadute di colore.

Stima € 300 - 500



273  
SCUOLA ROMANA DEL XVII  
SECOLO

PAESAGGIO CON PASTORI,  
olio su tela  
cm 84 x 76 in cornice cm 99 x 92,5

Stima € 300 - 500



274  
SCUOLA ROMANA DEL XVII  
SECOLO

PAESAGGIO FLUVIALE CON  
EDIFICI E MONTAGNE IN  
LONTANANZA,  
olio su tela  
cm 41,5x32 s.c.  
La tela presenta due prove di pulitura.

Stima € 600 - 1000



275  
SCUOLA NAPOLETANA DEL XVII  
SECOLO

MADONNA COL BAMBINO E  
SANTI,

olio su tela  
cm 48,5x34,5 s.c.

Stima € 800 - 1200



276  
HENDRICK VAN SOMER  
(ATTRIBUITO A)  
(Lockerer 1607-Napoli 1684 (?))

RAFFIGURAZIONE DI SANTO,

Olio su tela  
cm 38x50 - in cornice: cm 54x66

Il dipinto, che potrebbe raffigurare un San Filippo di cui non si vede il termine dell'attributo della croce, va ascritto al corpus delle opere del pittore Hendrick van Somer, formidabile interprete del linguaggio riberesco attivo in Italia nella metà del XVII secolo. Dietro al nome di van Somer si celano le identità di due figure distinte - entrambe di origine fiamminga ed entrambe operanti in Italia sotto l'egida del caravaggismo napoletano - ma non ancora disgiunte con precisione dalla ricerca critica. Al netto, dunque, delle differenze che si possono ravvisare all'interno delle opere riferite alla figura del Van Somer, che appunto corrisponderebbero a due diverse mani, il dipinto qui presentato risulta perfettamente confacente allo stile e alla qualità di molti lavori di certa attribuzione a noi noti. In particolare, la tela qui in esame dimostra la vicinanza con le serie di santi o discepoli a noi note (si vedano, ad esempio, i dipinti con San Giacomo Maggiore e Sant'Antonio Abate conservati presso il Museo di Capodimonte di Napoli, cfr. codice scheda belle arti numero 00626079, 00626077). Non è da escludere che l'opera qui proposta appartenga a una serie di Santi oggi dispersa. La grande qualità del dipinto, il vibrante incarnato e l'efficacia espressiva pongono van Somer tra i grandi interpreti del linguaggio di Jusepe de Ribera.

Stima € 3000 - 5000







277  
SCUOLA ITALIANA DEL XVII  
SECOLO

GIUDITTA E OLOFERNE,  
olio su tela  
cm 97x134 - in cornice: cornice cm  
115x152

Stima € 1500 - 2000

278  
SCUOLA LOMBARDA DEL XVII  
SECOLO

COPPIA DI TELE CON FIGURE A  
MEZZO BUSTO,  
olio su tela  
cm 12x17 - in cornice: cm 19x24

Stima € 1000 - 2000





279  
SCUOLA ROMANA DEL XVII  
SECOLO

RACHELE E LIA CON GLI IDOLI,  
olio su tela  
cm 100x73 - in cornice: 118x94

Stima € 5500 - 7500

280  
SCUOLA ROMANA DEL XVII  
SECOLO

PAESAGGIO FLUVIALE CON  
TORRE,  
Olio su tela  
cm 51,5x66 - in cornice cm 64x80

Stima € 200 - 400







281  
SCUOLA VENETA DEL XVII  
SECOLO

SCHIAVO CON LA TESTA DEL  
BATTISTA DAVANTI A ERODE,  
ERODIADE E SALOMÈ,

Olio su tela  
cm 75x97 - in cornice: cm 93x116

Stima € 2000 - 4000



282  
PITTORE DEL XVII SECOLO

NOBILE IN ARMATURA,

olio su tela  
cm 72x56 in cornice dorata cm 63 x 76,5  
Rintelo novecentesco con lacerazioni.  
Cadute di colore nella parte inferiore del  
quadro.

Stima € 600 - 800



283  
SCUOLA FERRARESE DEL XVII  
SECOLO

CRISTO E LA SAMARITANA AL  
POZZO,

Olio su tavola  
cm 42x31,5 - in cornice: cm 46x55

Stima € 2000 - 4000



284  
PITTORE ROMANO DEL XVII  
SECOLO

SANTA DOMENICA MOSTRA A  
CRISTO E A SAN GIUSEPPE IL  
PROGETTO DI UNA CHIESA,

Olio su tavola  
cm 45x34 - in cornice: cm 60x51

Stima € 3000 - 5000







285  
PITTORE ROMANO DEL XVII  
SECOLO

COPPIA DI DIPINTI CON PUTTI,  
CONTADINI E FANCIULLE,

olio su tela

cm cm: 89x115 - in cornice: cm 112x141



Stima € 3500 - 5500



286  
PITTORE ROMANO DEL XVIII  
SECOLO

SANTA SCOLASTICA,

olio su rame

cm 19x23 - in cornice: cm 31x37

Il dipinto è riferibile a un pittore attivo tra  
Roma e Napoli nei primi anni del XVIII  
secolo.

Stima € 600 - 800





287  
SCUOLA EMILIANA DEL XVII  
SECOLO

PAESAGGIO DI MONTAGNA  
CON ALBERI E PERSONAGGI,

Olio su tela

ovale h. cm 83 - in cornice: cm 103

Stima € 1000 - 2000

288  
ANTONIO AMOROSI (AMBITO  
DI)

(Comunanza 1660-Roma 1738)

MADRE CON BIMBO CHE  
LEGGE,

Olio su tela

cm 42x31 - in cornice: cm 53x42

Stima € 1800 - 3600







289  
GIOVANNI DOMENICO  
VALENTINI (ATTRIBUITO A)  
(Roma 1630-Imola 1708)

**COPPIA DI DIPINTI CON  
INTERNI DI CUCINA,**

coppia di olii su tela

cm 49x64 - in cornice: cm 66x81

I dipinti sono accompagnati da cornici  
coeve.

Stima € 2000 - 4000

290  
GIOVANNI DOMENICO  
VALENTINI (ATTRIBUITO A)  
(Roma 1630-Imola 1708)

**COPPIA DI DIPINTI CON  
INTERNI DI CUCINA,**

coppia di olii su tela

cm 49x65,5 - in cornice: cm 64x79

I dipinti sono accompagnati da cornici  
coeve.

Stima € 2000 - 4000



291  
SCUOLA VENETA DEL XVIII  
SECOLO

VEDUTA DI VENEZIA,

Olio su tela

cm 11x27 - in cornice: 24x42

Stima € 150 - 300



292  
JACOPO BASSANO (SEGUACE  
DI)

(Bassano del Grappa 1515-Bassano  
del Grappa 1592)

CRISTO IN CASA DI MARTA  
CON MARIA E LAZZARO,

Olio su rame

cm 35x47 - in cornice: cm 42x55

Il dipinto si ispira ad un celebre modello di

Jacopo e Francesco Bassano

Stima € 1600 - 2600







293  
PITTORE NAPOLETANO DEL XVII  
SECOLO

LUCREZIA,  
olio su tela  
cm 100x125 - in cornice: 125 x 146

Stima € 8000 - 10000



294  
ANGELO MARIA CRIVELLI  
DETTO IL CRIVELLONE  
(ATTRIBUITO A)  
(1660-1730)

PAESAGGIO CON VOLATILI,  
olio su tela  
cm 43x49 - in cornice: cm 54x59  
Expertise della dottoressa Patrizia Caretto

Stima € 2500 - 3500



295  
PITTORE ROMANO DEL XVII  
SECOLO

COPPIA DI OVALI CON  
ARCHITETTURE E FIGURE,

tempera su tela

cm 15x11 - in cornice: cm 34x24

Stima € 4500 - 6500



296  
GIACOMO DA CASTELLO  
JACOB VAN DER KERCKHOVEN  
(ATTRIBUITO A)  
(1636-1712)

ARCÀ DI NOÈ,

Olio su tela

cm 93x134

Stima € 4500 - 6500







297  
BALDASSARRE DE CARO (ATTRIBUITO A)  
(Napoli 1689-1750)

COPPIA DI NATURE MORTE CON CACCIAGIONE,  
coppia di olii su tela  
cm 50x62 - in cornice: cm 62x73

Stima € 4000 - 6000



298  
PITTORE ROMANO DEL XVII  
SECOLO

BATTAGLIA,

Olio su tela

cm 73x90 - in cornice: cm 87x104

Stima € 1000 - 3000



299  
SCUOLA ROMANA DEL XVIII  
SECOLO

SAN FRANCESCO DA PAOLA,

Olio su tela

cm 40x32

senza telaio

Stima € 100 - 300



300  
PITTORE DEL XVIII SECOLO

RITRATTO DI GENTILUOMO IN  
ARMATURA,

olio su tela ovale

cm 105x79 - in cornice: cm 124x100

Stima € 700 - 1000





301  
PITTORE ROMANO DEL XVIII SECOLO

### LA SOLENNE CAVALCATA DEL POSSESSO,

olio su tela

cm 125x173 - in cornice: cm 190x142

Il dipinto, di grande rarità e interesse storico, rappresenta la cosiddetta cavalcata del possesso (o "cavalcata papale"), la cerimonia che avveniva in occasione dell'elezione del nuovo Papa, accompagnandolo dal Vaticano a San Giovanni in Laterano. Era una festa solenne che riguardava tutta la città di Roma e il cui corteo percorreva dal Vaticano fino al Campidoglio; qui, il papa compiva l'"adscensus": saliva al Palazzo Senatorio e riceveva l'omaggio della collettività romana, prima il Senatore, poi il Comune e il sindaco. Da qui, dopo la "descensio", il passaggio nei Fori, lungo la Via Sacra e gli archi trionfali di Settimio Severo, Tito e Costantino, fino a un altro arco, di legno ed effimero, non lontano dagli Orti Farnesiani; concludevano il transito al Colosseo e l'arrivo a San Giovanni in Laterano.

Stima € 5000 - 8000



302  
SCUOLA OLANDESE DEL XVIII  
SECOLO

RITRATTO DI DAMA,

olio su tavola  
cm 38x30 s.c.

Stima € 1000 - 3000



303  
SCUOLA ROMANA DEL XVIII  
SECOLO

VEDUTA CON ARCO DI  
COSTANTINO E COLOSSEO,

olio su tela  
cm 65x102 - in cornice cm 79x117  
Entro cornice stile Salvator Rosa a tre  
ordini di intaglio.

Stima € 1000 - 2000







304  
PITTORE DEL XVIII SECOLO

FIGURA DI VECCHIO  
SORRIDENTE CON MANTELLO  
SCURO,

Olio su rame  
cm 8 x 13 - in cornice: cm 14x18  
collezione Pericle Roseo

Stima € 1200 - 2200

305  
ANONIMO, FINE DEL XVIII  
SECOLO

BACCANALE DI PUTTI,  
predelineato con ritocchi in sanguigna  
cm 9x18,5 - in cornice: cm 15x25

Stima € 50 - 100





306  
SCUOLA VENETA DEL XVIII  
SECOLO

COPPIA DI PAESAGGI CON  
FIGURE,

Olio su tela

cm 28x40 - in cornice: cm 41x50

Stima € 1200 - 2200



307  
SCUOLA NAPOLETANA DEL  
XVIII SECOLO

CAPRICCIO ARCHITETTONICO  
CON FIGURE,

Olio su tela

cm 49x73 - in cornice: cm 53x80

Stima € 400 - 600







308  
PITTORE FRANCESE DEL XVIII  
SECOLO

RITRATTO DI NOBILE,

Olio su tela

cm 135x100

L'impostazione del ritratto, la natura morta di fiori e l'apertura sul paesaggio in lontananza suggeriscono la mano di un abile pittore francese attivo in Italia e a contatto con l'ambiente romano del XVIII secolo.

Stima € 12000 - 15000

309  
PITTORE LOMBARDO DEL XVIII  
SECOLO

CAPRICCIO ARCHITETTONICO  
CON OBELISCO,

olio su tela

cm 93x66 - in cornice: cm 108x80

Stima € 2800 - 3600





310  
SCUOLA VENETA DEL XVIII  
SECOLO

VEDUTA DI VENEZIA CON  
SANTA MARIA DELLA SALUTE,  
olio su tela  
cm 36x69 - in cornice: cm 55x77

Stima € 1700 - 2400



311  
SCUOLA NAPOLETANA DEL  
XVIII SECOLO

PRESENTAZIONE AL TEMPIO,  
Olio su tela  
cm 74x95 - in cornice: cm 94x118

Stima € 9000 - 12000







312  
SCUOLA ROMANA DEL XVIII  
SECOLO

MOSÈ E LA MANNA,  
olio su tela  
cm 45x62 - in cornice: cm 62x82

Stima € 4500 - 6500



313  
SCUOLA ROMANA DEL XVIII  
SECOLO

CAPRICCIO ARCHITETTONICO,  
Olio su tela  
cm 43x50 - in cornice: cm 74x89

Stima € 2800 - 3500



314  
SCUOLA VENETA DEL XVIII  
SECOLO

VENEZIA - PALAZZO DUCALE  
DAL CANAL GRANDE,

Olio su tela  
cm 50x85 - in cornice. cm 60x92

Stima € 3400 - 4000



315  
JAN FRANZ VAN BLOEMEN  
(ATTRIBUITO A)  
(Anversa 1662-Roma 1749)

VEDUTA DEL COLOSSEO,

Olio su tela  
cm 43x57 - in cornice: cm 67x80

Stima € 9000 - 12000







316  
SCUOLA GENOVESE DEL XVIII  
SECOLO

ALBERGO DEI POVERI A  
GENOVA,

Olio su tela  
cm 28x38 - in cornice: cm 40x50

Stima € 3400 - 4000

317  
PITTORE ROMANO DEL XVIII  
SECOLO

VEDUTA DI PAESAGGIO CON  
PONTE,

olio su tela  
cm 45 x 60 - in cornice: cm 68 x 80  
Mancanza sulla cornice.

Stima € 2300 - 3300





318  
ANONIMO DEL XVIII SECOLO

NATURA MORTA,

olio su tela

cm 50x60 - in cornice: cm 68x78

Stima € 2800 - 3200



319  
SCUOLA ROMANA DEL XVIII  
SECOLO

PAESAGGIO CON VEDUTA DI  
BORGO E FIGURE,

olio su tela

cm 73x90 - in cornice: 103x120

Stima € 7000 - 8500







320  
GUIDO RENI (SEGUACE DI)

# COPPIA DI DIPINTI CON ALLEGORIE DELLE ARTI,

coppia di olii su tela

cm 95x126 - in cornice: cm 108x140

Rappresentazione allegorica dell'Unione tra il Disegno e il Colore e dell'Unione tra la Scultura e l'Architettura.

Stima € 34000 - 40000





321

PITTORE ROMANO DEL XVIII SECOLO

RAPPRESENTAZIONE DELLE QUATTRO VIRTÙ CARDINALI,

olio su tavola

cm 50x70 - in cornice: cm 60x80

Rappresentazioni delle allegoria di Prudenza, Temperanza, Fortezza e Giustizia.

Stima € 13000 - 15000





322  
PITTORE NAPOLETANO DEL  
XVIII SECOLO

MINERVA PROTEGGE  
TELEMACO DALLE FRECCHE DI  
AMORE,

olio su tela  
cm 91x125 - in cornice: cm 100x135

Stima € 7000 - 9000



323  
SCUOLA VENETA DEL XVIII  
SECOLO

RITRATTO DI DONNA DETTA  
"LA BELLA",

olio su tela  
cm 100x85 - in cornice: cm 117x103  
Copia di grande qualità dal celebre  
dipinto di Palma il Vecchio datato 1518  
e conservato a Madrid presso il Museo  
Thyssen-Bornemisza

Stima € 6500 - 8500





324  
PITTORE DEL XVIII SECOLO

A) PRIMAVERA ED ESTATE  
B) AUTUNNO ED INVERNO,  
coppia di olii su tela sagomata  
cm 130x110 - in cornice cm 145x120

Stima € 6000 - 8000

325  
PITTORE DEL XVIII SECOLO

BATTAGLIA FRA CAVALIERI,  
olio su tela  
cm 34x40 (s.c.)  
difetti

Stima € 350 - 550







326  
PITTORE DEL XVIII SECOLO

**COMPIANTO SU CRISTO  
MORTO,**

olio su tela  
cm 47x36

Stima € 300 - 600



327  
ANTONIO AMOROSI (SEGUACE  
DI)

(Comunanza 1660-Roma 1738)

**A) FANCIULLO CON ZAGOLA  
B) FANCIULLO CON UVA,**

coppia di olii su tela

cm 28x24

Recano rispettivamente iscritto al verso:  
"Giuseppe, figlio di di Antonio Maria  
Cristiani, morto il di 9 Agosto 1824 di  
anni 94, mesi 9" e "Sebastiano, figlio di  
Antonio Maria Cristiani Canonico in S.

Venanzo morto del 1804 di anni 86"

Stima € 600 - 800



328  
PITTORE EMILIANO DEL XVIII  
SECOLO

**FIGURA DI PROFETA,**

Matita e biacca su carta celestina  
cm 20x28 - in cornice: cm 35x42

Stima € 150 - 300



329  
PITTORE DEL XVIII SECOLO

PAESAGGIO MONTANO CON  
PASTORE,

Olio su tela

cm 34x44- in cornice: cm 41,4x51

Stima € 200 - 300

330  
PITTORE FIAMMINGO ATTIVO  
IN ITALIA NEL XVIII SECOLO

VEDUTA DI ARCIPELAGO CON  
IMBARCAZIONI,

olio su tela

cm 148x220 s.c.

Suggestiva veduta con isole in mezzo al mare e imbarcazioni. La composizione, la pennellata veloce, e la scelta dei toni rimandano all'opera di un pittore fiammingo attivo in Italia. Per un possibile confronto vedere il dipinto conservato presso la Galleria Spada di Roma alla dicitura "Mare in Tempesta. Anonimo fiammingo del XVII sec.

Stima € 4500 - 5500







331  
PAOLO MONALDI (ATTRIBUITO  
A)  
(Roma 1710-Roma dopo il 1779)

VILLCI E SOMARI NEI PRESSI DI  
UN FONTANILE,

olio su tela  
cm 60x84 - in cornice cm 80x101

Stima € 2000 - 2500



332  
SCUOLA TOSCANA DEL XVIII  
SECOLO  
MADDALENA PENITENTE,  
olio su tela  
cm 59x48

La pregevole tela raffigura una Maddalena penitente secondo l'esempio del celebre pittore fiorentino Carlo Dolci, le cui invenzioni molto successo ottennero negli anni successivi alla sua attività. La buona qualità e le variazioni rispetto al modello di riferimento indicano l'intervento di un pittore abile, non limitatosi a una mera e pedissequa imitazione.

Stima € 700 - 1000



333  
PITTORE EMILIANO DEL XVIII  
SECOLO

L'EDUCAZIONE DELLA VERGINE,  
olio su tela  
cm 170x120

Stima € 1000 - 1500



334  
DOMENICO BRANDI  
(Napoli 1684-Napoli 1736)

PAESAGGIO CON GIOVANI  
PASTORI E ANIMALI AL  
PASCOLO,

olio su tela  
cm 125x151 - in cornice: cm 127x153

Il dipinto si posiziona in una fase giovanile della produzione del pittore napoletano, quando la sua ricerca artistica si avvicinava alle sperimentazioni di Philipp Peter Roos (Rosa da Tivoli). La grande abilità nella rappresentazione degli animali, espressivi e ironici come nel suo stile, convive in questa tela con una attenzione alla rappresentazione paesaggistica, con l'albero, i ruderi e uno sfondo roccioso; il tutto espresso da una materia pittorica cremosa e ricca di accensioni luministiche.

L'attribuzione a Domenico Brandi è sostenuta dal Professor Ferdinando Bologna.

#### Bibliografia:

B. De Dominici, Vite de' pittori.. napoletani, Napoli 1742, III, pp. 560-65  
A. Filangieri di Candida, La Galleria naz. di Napoli, in Gallerie nazionali italiane, V (1902), p. 53

Stima € 7000 - 9000







335  
SCUOLA VENETA DEL XVIII  
SECOLO

# RAFFIGURAZIONE DI MASCHERE,

Olio su tela  
cm 35x55 - in cornice: 44x66  
Il dipinto presenta un'iscrizione in alto  
sulle figure che recita: "Ogni cosa qua  
gira, passa e non dura". Al di sotto delle  
maschere sono presenti versi di non facile  
lettura che identificano il carattere di  
ciascuna.

Stima € 1000 - 1400



336  
SCUOLA VENEZIANA DEL XVIII  
SECOLO

# RITRATTO DI DAMA,

pastelli su carta  
cm 40x30 - in cornice: cm 54x44

Stima € 2300 - 2600



337  
PITTORE DEL XVIII SECOLO

# VEDUTA DI PAESAGGIO LACUSTRE,

olio su tela  
cm 51x77 (s.c.)

Stima € 600 - 800



338  
ALESSANDRO MAGNASCO  
(AMBITO DI)  
(Genova 1667-Genova 1749)

MONACHE MERLETTAIE A  
LAVORO,

Olio su tela  
cm 45,5x40 - in cornice: cm 55x50

Stima € 2200 - 3000

339  
SCUOLA NAPOLETANA DEL  
XVIII SECOLO

PAESAGGIO FLUVIALE CON  
FIGURA,

Olio su tela  
cm 73x98 - in cornice: cm 84x110

Stima € 1500 - 3000







340  
FRANCESCO CASANOVA  
(1727-1803)

BATTAGLIA CON CAVALIERE  
DISARCIONATO E FERITI,  
olio su tela  
cm 35x45 - in cornice: cm 62x70  
Opera firmata in basso a sinistra:  
"Francesco Giuseppe Casanova". Si allega  
expertise del Professor Ferdinando Arisi.

Stima € 6000 - 8000

341  
SCUOLA FIAMMINGA DEL XIX  
SECOLO

RITRATTO VIRILE,  
olio su tavola  
cm 60x50 - in cornice: 79x67

Stima € 12000 - 14000





342  
PITTORE DELLA FINE DEL XVIII  
SECOLO

SAN BENEDETTO DA NORCIA,  
olio su lastra di metallo  
cm 32,5x25 (s.c.)

Stima € 400 - 500



343  
PITTORE DEL XIX SECOLO

SCENA DI VILLAGGIO CON  
UOMINI E CARRI,  
Olio su tavola  
cm 29x38 - in cornice: 44x53

Stima € 200 - 400







344  
JAN FABIVS  
(Delft 1820-Amsterdam 1889)

**SCORCIO DI VILLAGGIO CON  
BAMBINI CHE GIOCANO,**

olio su tela  
cm 78x103  
Firmato in basso a sinistra.

Stima € 1800 - 2500



345  
JOSEF CARL BERTHOLD  
PUTTNER  
(Planà 1821-Bad Vöslau 1881)

**VASCELLO IN TEMPESTA,**

Olio su tela  
cm 45x56 - in cornice: cm 54x66

Stima € 600 - 800



346  
PITTORE DEL XIX SECOLO

**COPPIA DI DIPINTI CON I  
RITRATTI DI ANTONIO CANOVA  
E GIAN LORENZO BERNINI,**

olio su tela  
cm 44x34 - in cornice: cm 56x46

Stima € 2000 - 4000



347

JOHAN GRUND  
(Vienna 1808-1887)

SAN GIOVANNI BATTISTA,  
olio su tela applicata su cartone  
cm 12,5 - in cornice: cm 17,5 x 20

Stima € 300 - 600



348

PITTORE DEL XIX SECOLO

RITRATTO DI GENTILDONNA,  
olio su tela  
cm 104x83 - in cornice: cm 124x104

Stima € 5600 - 7600







349  
PITTORE DEL XVIII SECOLO

ECCE HOMO,  
olio su tavola  
cm 31x38 - in cornice: cm 36x44

Stima € 150 - 300



350  
SCUOLA RUSSA DEL XIX SECOLO

MADONNA COL BAMBINO,  
icona  
cm 27x22  
ritza in metallo argentato e dorato

Stima € 50 - 100



351  
PITTORE DEL XIX SECOLO

VEDUTE DI LAGO,  
coppia di acquerelli su carta  
cm 48x 60 - in cornice: cm 57x70

Stima € 900 - 1300



352  
SCUOLA VENETA DEL XIX  
SECOLO

VEDUTA DI SAN GIORGIO  
MAGGIORE,

Olio su tela  
cm 36x47 - in cornice: cm 50x61

Stima € 1700 - 2700



353  
PITTORE DEL XIX SECOLO

COPPI DI GUAZZI CON  
PAESAGGIO DI MONTAGNA,

Guazzi su carta  
cm 23x30 - in cornice: cm 45x36

Stima € 560 - 860







354  
PITTORE DEGLI INIZI DEL XIX  
SECOLO

A) BACCANTI CON L'ERMA DI  
DIONISO

B) EROS ADDORMENTATO,  
coppia di pastelli su carta  
diametro cm 45,5 - in cornice dorata cm  
51,5

Stima € 500 - 700



355  
PITTORE FRANCESE DEL XIX  
SECOLO

TRIONFO DI GALATEA,

Olio su tela  
cm 93x180 - in cornice: cm 110x198

Stima € 1000 - 1800







## DIPINTI DEL XIX SECOLO

Roma, Mercoledì 29 marzo 2023  
ore 17.00

SECONDA TORNATA  
Dal lotto 356 al lotto 475





356  
SCUOLA EUROPEA DEL XIX  
SECOLO

**PAVONE**, metà del XIX secolo

Acquarello su carta  
circa cm 47 x 34 in cornice dorata in  
pastiglia cm 71,5 x 57  
Firmato in basso a destra "J. Haring"

Stima € 150 - 300



357  
**PAUL JOUVE**  
(Marlotte 1878-Parigi 1973)

**SCOIATTOLO**,

Litografia  
cm 12,5x21,5  
Firma in lastra "Jouve"

**Provenienza:**  
Già Collezione Yves Grange  
Coll. Privata Privata, Roma

Stima € 150 - 300



358  
**VINCENZO MIGLIARO**  
(Napoli 1858-Napoli 1938)

**A) FANCIULLA CON UN  
TRALCIO DI FIORI**  
**B) RAGAZZA SEDUTA**, fine del  
XIX secolo

coppia di olii su tavoletta  
cm 8,5 x 12,5 in cornice dorata coeva in  
stile settecentesco cm 11 x 19  
Firmati in basso a destra "Migliaro"

Stima € 400 - 600



359

ANTONIO MANCINI  
(Roma 1852-Roma 1930)

STUDI DI VOLTI, ultimo quarto  
del XIX secolo

Sanguigna su carta

cm 7,5 x 11 in cornice cm 27,5 x 25,5  
Coppia di fogli di taccuino con studi di  
volti femminili in sanguigna. Al recto  
firme a matita postume "A Mancini".  
Fogli disegnati da entrambi i lati. Uno dei  
disegni è in terra d'ombra. Nell'insieme, in  
cornice tra due vetri, è inserita una firma  
autografa dell'artista.

Stima € 300 - 600



360

SCUOLA ITALIANA DEL XX  
SECOLO

DUE DISEGNI: "TRE DONNE IN  
COSTUME LAZIALE"; AL VERSO  
"PAESAGGIO AGRICOLO CON  
COVONI", 1920

tecnica mista su carta

14,5 x 10, 5 in cornice cm 35,5 x 25,5  
Foglio di quaderno, datato al verso "16  
X 20"

Stima € 50 - 100



361

VINCENZO MIGLIARO  
(Napoli 1858-Napoli 1938)

TESTA DI PAGGIO, fine del XIX  
secolo

China su carta

cm 21 x 25 circa in cornice dorata con  
passepartout cm 39 x 46,5

Firmato in basso a destra "Migliaro"

Stima € 300 - 500







362  
RAFFAELE ARMENISE  
(Bari 1852-Malgrate 1925)

INTERNO DI OSTERIA,  
olio su tela  
cm 21x26 s.c.  
Firmato in basso a destra "R. Armenise"

Stima € 600 - 1200



363  
PITTORE DEGLI INIZI DEL XX  
SECOLO

LA COMÉDIE FRANÇAISE,  
olio su tela  
cm 46x56 in cornice dorata cm 72,5 x 64,5  
Al verso etichetta manoscritta "La  
comédie / française / Watteau"

Stima € 400 - 600



364  
NICOLA SIMBARI  
(San Lucido 13/07/1927-Frascati  
11/11/2012)

CARNEVALE IN PIAZZA, anni '50  
del XX secolo  
China e inchiostro su carta  
circa cm 27 x 14 con cornice cm 39 x 25

Stima € 100 - 200



365  
MICHELE DE SIMONE

LUNGOMARE A NAPOLI, 1920  
ca.

olio su tavoletta

cm 16 x 20 - in cornice cm 18 x 21,5

Opera non firmata. Al verso, indicazioni  
sulla provenienza.

Stima € 200 - 300



366  
ANTONIO ASTURI  
(Vico Equense 1904-Vico Equense  
1986)

GENTE A CAMPO DEI  
FIORI, 1948

Tecnica mista su carta

cm 26x24

Firmato in basso a sinistra "Asturi A. /  
Roma 48/ Campo di Fiori"

Stima € 150 - 300



367  
ANTONIO ASTURI  
(Vico Equense 1904-Vico Equense  
1986)

FOLLA IN BICICLETTA, 1949

Tecnica mista su carta

cm 30x23

Firmato e situato in basso a destra: "Asturi  
A. / 1949 / Castell. di Stabia/ alla Rivista  
"La Giostra". Dedica in basso a sinistra:  
"alla Rivista "La Giostra" / con l'augurio di  
un lungo / e fortunato cammino / Asturi A.  
Napoli 950".

Stima € 150 - 300







368  
GIUSEPPE CARELLI  
(1858-1921)

**CASTEL DELL'OVO,**  
Olio su tavola  
cm 18,5x36 - in cornice cm 41x58  
Firma sul fronte in basso a sinistra  
"G.Carelli, Napoli".

**Provenienza:**  
Eredi Alberto e Clotilde Marghieri, Napoli

**Stima € 500 - 800**

369  
GIOVAN BATTISTA DE SOCIO  
(Campobasso XIX secolo-  
Campobasso XX secolo)

**VEDUTA DI CAMPOBASSO, 1929**  
olio su tavola  
cm 24 x 18 in cornice intagliata e dorata  
cm 36 x 31  
Firmato in basso a sinistra "G. B. De  
Socio 1929 Campobasso". Al verso antica  
etichetta di proprietà.

**Stima € 150 - 300**



370  
ACHILLE BELTRAME  
(Arzignano 1871-Milano 1945)

**VEDUTA DI PORTA AQUILA A  
TRENTO, 1920 circa**  
acquerello su carta  
cm 25 x 30 in cornice in legno cm 35 x 40  
Firmato e titolato in basso a destra "A  
Beltrame - Porta Aquila - Trento"

**Stima € 250 - 500**





371  
PITTORE FRANCESE DEL XIX  
SECOLO

VISTA DI PALERMO, 1842

olio su tela

cm 27x41 in cornice dorata cm 48,5 x 34,5  
Al verso sulla tela, scritto al rovescio, "16  
XII / Vue de Palerme / d'après M. Storelli  
père / XII 1847".

Stima € 600 - 1000

372  
EDUARDO MONTEFORTE  
(Polla 1849-Napoli 1933)

DESERTO CON ROVINE,

Acquarello su carta

cm 15x24

Firma in basso a destra "E. Monteforte".

Provenienza:

Collezione fratelli Pilati, Trento

Stima € 300 - 600



373  
JEAN-BAPTISTE VAN MOER  
(Bruxelles 17/12/1819-Ixelles  
6/12/1884)

VILLAGGIO AI BORDI DEL  
NILO, 1881

Olio su tavola

cm 41 x 27 in cornice d'epoca ebanizzata  
cm 55 x 41

Stima € 1700 - 3000





374  
ROBERT MORITZ MATHIAS  
(1874-1961)

**VEDUTA DELLA CATTEDRALE DI  
ROCHECORBON, 1933**

acquerelli su carta

cm 28x41 - in cornice cm 33x46  
Firmato in basso a sinistra, reca dedica  
allo scrittore francese Guy Castel (1883-  
1962), e data ("juillet 1933").

Stima € 250 - 400

375  
KATERINA WILCZYNSKI  
(Poznań 07/07/1894-1978)

**PAESAGGIO DI EVORA, 1929**

pastelli su carta

circa cm 55 x 40, in cornice cm 66,5 x 51,5  
Firmato e datato (coperto dal  
passepartout) in basso a destra: "Wilc29 /  
Evora / (Portugal)."

Stima € 50 - 100







376  
VINCENZO GHIRARDELLI  
(Gandino (Bergamo)  
16/04/1894-Gandino (Bergamo)  
1967)

PAESAGGIO ALPINO, 1930 ca.

Olio su tavola

cm 22 x 39 - in cornice cm 24,5 x 40

Firmato in basso a destra "Ghirardelli". Al  
verso antico numero di collezione.

Stima € 300 - 400

377  
ANDERS LEONARD ZORN  
(Mora 18/02/1860-Mora 22/08/1920)

CONTADINO,

Acquaforse

cm 15,7x11,7

Firmato

Stima € 150 - 200



378  
FÉLIX ALARCÓN BRENES  
(Sevilla 1860 ?-Paris ? 1900)

SCORCIO DI UN PAESE  
SICILIANO, 1889 circa

olio su tela

cm 71 x 81 in cornice dorata e decorata a

pastiglia di cm 100 x 116

Figlio del pittore Félix Antonio de Alarcón  
con il quale è spesso confuso essendo  
il più noto pittore della corrente detta  
"repentismo", il nostro ne condivide  
lo stile fresco e veloce. Alarcón Brenes  
illustrò scorci naturali e monumentali,  
soprattutto della Catalogna, partendo  
spesso da immagini della contemporanea  
fotografia di strada. Da tradizione  
familiare, il quadro raffigura un angolo di  
un paese della Sicilia.

Stima € 1000 - 3000





379  
SALOMON CORRODI  
(Fehraltorf 1810-Como 1892)

# MONTE MARIO, 1873

Acquarello su carta

cm 31x47 - in cornice dorata coeva cm 58x74

Firma e data in basso a destra "S. Corrodi Rom. 1873". Al verso, nell'incorniciatura, è conservata una parte del vecchio retro del quadro con biglietto ottocentesco che ricorda i dati biografici e la fortuna dell'autore. Il quadro rappresenta una veduta di San Pietro dalla via Trionfale, specularmente rispetto alla visione dal vero.

Stima € 4000 - 6000





380  
UGO FIORAVANTI  
(Attivo fra il XIX/XX)

**VACCA AL PASCOLO,**

olio su tavola  
cm 20 x 13,5 in cornice alla livornese di cm 42 x 35

Stima € 200 - 400



381  
SCUOLA ITALIANA DEL XX SECOLO

**GIARDINO CON CIPRESSI,**

olio su tela applicata su compensato  
cm 55 x 35 in cornice laccata cm 66 x 45

Stima € 150 - 250



382  
PITTORE DEL XIX SECOLO

**VEDUTA DI PIANURA CON ALBERI E CASCINA.,**

Olio su cartoncino  
cm 17x24- in cornice: cm 38x43  
Firmato in basso a sinistra: "Croatto".

Stima € 60 - 80



383  
AUGUSTO ORLANDI  
(Ascoli Piceno 1879-Buenos Aires 1954)

**CASE A TAGLIACOZZO, 1922**

olio su tela  
cm 33 x 25 in cornice argentata cm 45,5 x 37  
Iscritta sulla tela al verso "Tagliacozzo". Indicazioni sull'antica proprietà sul telaio.

Stima € 50 - 100





384

ONORATO CARLANDI

(Roma 1948-Roma 1939)

CAPANNA A TERRACINA, 1880

circa

acquerelli su carta

circa cm 44 x 62 in cornice laccata cm 53

x 70

Firmato in basso a sinistra "O. Carlandi", e

situato in basso a destra "Terracina".

Stima € 200 - 300



385

ALDO SEVERI

(Macerata 1876-Roma 1956)

SCORCIO PIEMONTESE, primi

anni del XX secolo

olio su tavola

cm 45 x 50 in cornice dorata d'epoca cm

54,5 x 59

Firmato in basso "Aldo Severi". Al verso

antica etichetta di esposizione o vendita e

due timbri della Regia Dogana.

Stima € 250 - 500



386

**RUTILIO MUTI**

(Vicchio di Mugello 1904-Vicchio di Mugello 1995)

**PAESAGGIO CON FIUME E CASOLARE, 1934**

olio su tavoletta

cm 33 x 20 in cornice e passepartout

dorato cm 49 x 36

Firmato e datato in basso al centro "M

Rutilio 34"

Stima € 150 - 200



387

**FERRUCCIO RONTINI**

(Vicchio di Mugello 1893-Livorno 1964)

**PAESAGGIO DEL MUGELLO, 1933**

olio su tavoletta

cm 36 x 24 in cornice cm 53,5 x 40

Firmato e datato in basso a destra "F.

Rontini 33 XI"

Stima € 250 - 300

388

**ARMENO MATTIOLI**

(Vicchio di Mugello 1920-Grecia 2010)

**INTERNO DI POLLAIO, 1946**

olio su tavoletta

cm 44 x 24 in cornice cm 62,5 x 41

Firmato e datato in basso a destra "A.

Mattioli 946"

Stima € 100 - 200







389

**VIANDANTI CON CASE NEL MUGELLO**, anni  
'40 del XX secolo

olio su tavoletta

cm 19,5 x 13,5 in cornice cm 31 x 24,5

Parte di un gruppo di opere di artisti di Vicchio nel Mugello.

Stima € 50 - 100



390

**SCUOLA ITALIANA DEL XX SECOLO**

**POLLAIO**,

Olio su tavoletta

cm 23 x 17 in cornice dorata cm 39,5 x 33

Stima € 20 - 40



391

**RUTILIO MUTI**

(Vicchio di Mugello 1904-Vicchio di Mugello 1995)

**CHIOCCIA CON PULCINI**, 1934

olio su tavoletta

cm 32 x 18 in cornice dorata cm 49 x 34

Firmato e datato in basso a destra "M Rutilio 34"

Stima € 150 - 250



392

**ARMENO MATTIOLI**

(Vicchio di Mugello 1920-Grecia 2010)

**PAESAGGIO CON RUSCELLO**, 1945

olio su tavoletta

cm 35x24 - in cornice dorata cm 51,5 x 40

Firmato e datato in basso a destra "A. Mattioli 945"

Stima € 100 - 250





393  
VINCENZO GIOVANNINI  
(Todi 1816-Roma 1872)

PAESAGGIO CON ROVINE E BALLE DI FIENO,

Olio su tela  
cm 48x92 - in cornice: cm 61x106

Stima € 4500 - 5500





394  
ALFREDO MORI  
(1895-1957)

**PAESAGGIO CON ALBERI E  
CASE, 1934**

olio su tela

cm 77x64 - in cornice cm 95x80

Firmato in basso a sinistra "A. Mori 1934".  
al verso, firma e data e due etichette che  
attestano la partecipazione al Premio "F. P.  
Michetti", Francavilla al Mare, 1950

Stima € 500 - 800

395  
PITTORE DEL XIX SECOLO

**PAESAGGIO, 1858**

acquerello su carta  
cm 28 x 23 in antico passepartout e  
cornice dorata cm 44 x 39

Stima € 300 - 400



396  
SCUOLA ITALIANA DEL XX  
SECOLO

**IL PONTE A VICCHIO,**

acquerello su carta

cm 52 x 34,5 in cornice cm 65 x 48,5

Titolato in basso a sinistra (coperto dal  
passepartout) "Il Ponte a Vicchio". Firma  
illegibile coperti dal passepartout in basso  
a destra.

Stima € 200 - 300





397

FRANCESCO PAOLO MICHETTI

(Tocco Da Casauria 1851-Francavilla a Mare 1929)

INCONTRO NEL BOSCO, ultimi anni del XIX secolo

olio su tela

cm 70 x 50 in cornice cm 84,5 x 65

Firmato in basso a destra "F.P. Michetti". Al verso timbro sul telaio "Galleria Schneider - Roma".

Opera archiviata nel Catalogo generale Michetti a cura dell'Archivio dell'Ottocento Romano con il numero O/100323/001

Stima € 6000 - 8000





398  
EZECHIELE GUARDASCIONE  
(Pozzuoli 02/09/1875-Napoli  
23/11/1948)

LA PINETA, anni '20 del XX  
secolo  
Firmato in scrittura corsiva in basso a  
destra "E Guardascione"

Stima € 150 - 300



399  
ANONIMO DEL XX SECOLO

VEDUTA DI VILLA MEDICI, inizi  
del XX secolo

olio su cartone telato  
cm 24 x 15 - in cornice cm 40 x 31

Stima € 50 - 100





400  
GIACINTO GIGANTE (ATTRIBUITO A)  
(Napoli 1806-Napoli 1876)

PAESAGGIO CON BOSCO E  
ROCCE, seconda metà del XIX secolo  
acquerello su carta  
cm 54 x 66 - in cornice dorata e bolo cm 65 x 79

Stima € 400 - 500



401  
PITTORE DEL XIX SECOLO

PAESAGGIO CON FIGURE,  
olio su tela  
cm 37 x 47 - in cornice dorata a volute cm 50 x 58  
Opera con antica attribuzione a Giacinto Gigante. Al verso  
antica etichetta con informazioni sull'artista. Presenti timbri di  
difficile lettura sulla tela e sulla cornice.

Stima € 300 - 400



402  
ALEXANDRE-GABRIEL DECAMPS  
(ATTRIBUTO A)  
(Parigi 03/01/1803-Fontainebleau 22/01/1860)

SCENA AGRESTE, metà del XIX secolo  
olio su carta  
cm 28 x 43 - in cornice dorata cm 40,5 x 56  
Probabile bozzetto per un'opera. Al verso scritta con  
antica attribuzione all'autore.

Stima € 200 - 300



403  
LUIGI SERRA  
(Bologna 08/01/1846-Bologna 11/01/1888)

SCENA RUSTICA, 1880 ca.  
olio su tavola  
cm 10,5 x 17 - in cornice antica dorata cm 20 x 26  
Firmato in basso a sinistra "Luigi Serra". Al verso presenta  
una scheda con informazioni sull'autore e sulla collezione di  
provenienza.

Stima € 400 - 700





404  
CARL REICHERT  
(Vienna 1836-Graz 1918)

**SAN BERNARDO,**  
Olio su tavola  
cm 21x26  
Firma in basso a destra "C.Reichert".  
Al verso etichetta parzialmente visibile  
"Hugo Arnot Gemalde Salon".

Stima € 800 - 1200



405  
GIOVANNI LOMI  
(Livorno 1889-Livorno 1969)

**LA MUNGITURA,**  
Olio su tavola  
cm 33x40  
Firma in basso a destra "G.Lomi".

Stima € 600 - 1000





406  
MARINO LENCI  
(Napoli 1874-Napoli 1939)

**IL PETTIROSSO COSTRUISCE IL NIDO,**

Olio su tavola  
cm 26,5x21  
Firma sul fronte in basso a destra  
"M.Lenci". Al verso reca dedica di pugno  
firmata dall'artista

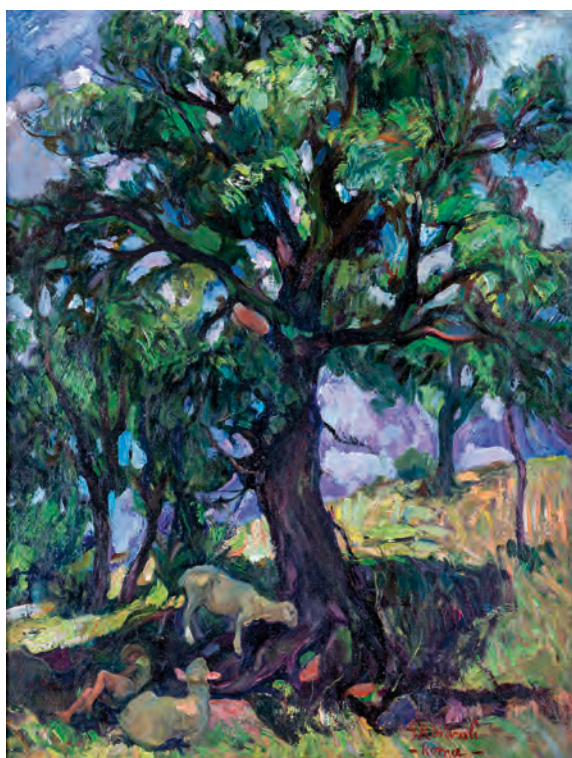
Stima € 300 - 500

407  
ANTONINO TRAVERSO  
(Genova 1900-Genova 1981)

**BUTTERO,**

olio su tela  
cm 69x69 - con la cornice: cm 81x81  
Firmato in basso a sinistra: Antonino  
Traverso

Stima € 250 - 500



408  
GIUSEPPE RIVAROLI  
(Cremona 1885-Roma 1943)

**SCENA CAMPESTRE,**

Olio su tela applicata su cartone  
cm 57x44  
Firma sul fronte in basso a destra "Rivaroli,  
Roma".

Stima € 300 - 600





409  
GIOVANNI COSTA  
(Roma 1826-Marina Di Pisa 1903)

**PAESAGGIO MONTANO CON  
FIGURA,**

olio su tela  
cm 35x61  
Firmato Costa in basso a sinistra

Stima € 1000 - 2000



410  
EDUARDO MONTEFORTE  
(Polla 1849-Napoli 1933)

**STRADA DI CAMPAGNA,**

olio su tela  
cm 69x100 - in cornice: cm 85x118

Stima € 900 - 1500



411  
ONORATO CARLANDI  
(Roma 1948-Roma 1939)

**ULIVETO A TIVOLI,**

acquerelli su carta  
cm 48x67 - in cornice cm 95x111  
Firmato in basso a destra: Tivoli, O.  
Carlandi

Stima € 500 - 800





412

ACHILLE VERTUNNI

(Napoli 1826-Roma 1897)

PAESAGGIO CON LAGO,

olio su tela

cm 19 x 29 - in cornice cm 21,5 x 31  
Firmato in basso a sinistra "A. Vertunni".

Al verso etichetta con annotazioni sulla  
provenienza storica (pittore Pio Joris).

Stima € 300 - 600

413

BALDASSARRE SURDI

(Sicilia 1852-Roma 1924)

PORTO CON VELIERO

(CIVITAVECCHIA), 1906

olio su tela

cm 57x30 - in cornice: 63x36  
Firmato in basso a destra "B. Surdi Roma  
1906"

Stima € 200 - 400

414

GINO ROMITI

(Livorno 1881-Livorno 1967)

VEDUTA DI LIVORNO,  
LO SCOGLIO DELLA  
BALLERINA, anni '20 del XX  
secolo

olio su masonite

cm 30x40 senza cornice  
Firmato in basso a destra: "Gino Romiti".  
Al verso scritta dell'autore "Scoglio della  
Ballerina / Livorno".

Stima € 250 - 350







415  
HENRY MARKÒ  
(Firenze 1855-Lavagna (Genova) 1921)

VEDUTA DI PROCIDA, 1880 circa  
olio su tela  
cm 201 x 86 in cornice di cm 214 x 101  
Firmato in basso a destra "H Markò"

Stima € 1900 - 2500





416  
ERCOLE MAGROTTI  
(1890-1967)

PESCATORI AL LAVORO, anni '50  
del XX secolo

Olio su compensato  
cm 50x70 in cornice dorata cm 81 x 62  
Firmato in basso a destra "E. Magrotti"

Stima € 350 - 550

417  
GIORGIO BELLONI  
(Codogno 1861-Mezzegra 1944)

PAESAGGIO LACUSTRE,  
olio su tela  
cm 70x120 - in cornice 85x135  
Firmato in basso a destra "Belloni"

Stima € 1500 - 2500



418  
SALVATORE FERGOLA

PAESAGGIO CAPRESE,  
tempera su carta  
cm 27x41 in cornice ebanizzata cm 52,5  
x 37  
Firmato in basso a sinistra "G Fergola"

Stima € 400 - 800





419  
ANTONIO CANNATA  
(Polistena (RC) 1895-Roma 1960)

VEDUTA SUL LAGO AL TRAMONTO,  
pastello su tavoletta  
cm 49x39  
Firmato e dedicato in basso a sinistra "all'illustre e  
caro / Dott. Renato Riparbelli, / con affettuosa stima.  
/ A. Cannata"

Stima € 170 - 250



422  
ANTONIO ASTURI  
(Vico Equense 1904-Vico Equense 1986)

SERA SUL SARNO, 1970  
tecnica mista su cartone  
cm 16x24  
Firmato in basso a destra con dedica "Asturi A. / Sera  
sul Sarno 970". In basso a sinistra: "Schizzo dal vero.  
A ricordo di A. C"

Stima € 100 - 200

423  
EMMANUEL - CHARLES - PIERRE  
RAVEROT  
(Mandres ( Seine et Oise ) XIX secolo-Paris XX  
secolo)

PESCATORI DAVANTI A PONT  
NEUF, primi anni del XX secolo  
olio su tavola  
cm 26x32 in cornice in legno di cm 51 x 40  
Firma parzialmente abrasa in basso a sinistra.

Stima € 250 - 350



420  
ANTONIO LUIGI ALLAVENA  
(Sanremo 1887-Bordighera 1954)

LUNGOMARE DI BORDIGHERA,  
acquerelli su carta  
cm 29x23 in cornice dorata cm 46 x 32,5  
Firmato in basso a destra "L. Allavena".

Stima € 150 - 250



421  
ACHILLE DE DOMINICIS  
(Tivoli 1851-Tivoli 1917)

MARE IN TEMPESTA,  
olio su pannello  
cm 27x35 in cornice cm 46,5 x 39  
Firma parzialmente abrasa in basso a sinistra: "(D)e Dominicis  
/ Roma"

Stima € 350 - 450







424  
EDUARDO MONTEFORTE  
(Polla 1849-Napoli 1933)

COSTIERA SORRENTINA, inizi XX secolo  
olio su tela  
cm 104x52 - in cornice cm 140x87  
Firmato in basso a destra: "E. Monteforte". Al verso, sulla tela, antico numero di inventario o di esposizione

Stima € 1500 - 2000

425  
PITTORE DEGLI INIZI DEL XX SECOLO

VEDUTA DI MESSINA PRIMA DEL TERREMOTO, inizi del XX secolo  
olio su tela  
cm 105 x 69 in cornice dorata cm 118 x 80

Stima € 5500 - 6500







426  
PITTORE NAPOLETANO DEL XIX  
SECOLO

MERGELLINA E LA TORRETTA  
DALLA RIVIERA DI CHIAIA,

olio su tela

Stima € 600 - 800

427  
NICOLAS DE CORSI  
(Odessa 1882-Torre Del Greco 1956)

MARINA CON PERSONAGGI E  
SCORCIO DI CITTÀ, anni '30 del  
XX secolo

olio su tavola

cm 32 x 26 in cornice dorata a pastiglia

cm 50 x 43

Firmato in basso a sinistra "N De Corsi".

Stima € 500 - 700



428  
ANONIMO DEL XIX SECOLO

MARINA CON IMBARCAZIONI,

olio su tela

cm 76 x 105 - in cornice dorata cm 78,5  
x 108

Stima € 300 - 600







429  
RAFFAELE RAGIONE  
(Napoli 06/04/1851-Napoli novembre 1925)

LA SPIAGGIA DI TROUVILLE, inizi del XX secolo

Olio su tela  
cm 50 x 61 - in cornice dorata cm 66 x 78  
Iscritto in basso a sinistra. "Trouville. La plage", e in basso a destra "Hommage à Eug. Boudin". Firmato in basso a destra "R. Ragione".

Stima € 1200 - 1500

430  
GIORGIO BELLONI  
(Codogno 1861-Mezzegra 1944)

NEL PORTO AL CREPUSCOLO, seconda metà del XIX secolo

olio su cartone

cm 49 x 33 - in cornice dorata 51,5 x 34,5  
Firmato in basso a sinistra "G. Belloni". Al verso, etichetta d'epoca con indicazioni sull'autore e sull'opera.

Stima € 600 - 800



431  
RAFFAELE RAGIONE  
(Napoli 06/04/1851-Napoli novembre 1925)

SCENA A MARECHIARO,

olio su tavoletta

cm 23 x 36,5 - in cornice cm 24,5 x 38  
Firmato in basso a destra: R. Ragione. Al verso, scheda con notizie sull'autore e sull'antica provenienza

Stima € 600 - 800



432  
PITTORE FRANCESE DEL XIX  
SECOLO

VEDUTA DI PORTO, ultimi anni  
del XIX secolo

olio su tela  
cm 54 x 65 in cornice dorata e dipinta cm  
73 x 84

Opera non firmata. Sulla cornice, antica  
etichetta di attribuzione a Eugène  
Boudin (Honfleur, 12 luglio 1824 –  
Deauville, 8 agosto 1898). Al verso il  
quadro si presenta chiuso, con il sistema  
tradizionalmente in uso negli Stati Uniti, e  
reca etichetta antica del corniciatore, timbri  
diplomatici, e infine il timbro di Robert  
Scott Wiles, gallerista e curatore della  
Corcoran Gallery of Art di Washington dal  
1970 al 1983.

Stima € 800 - 1000



433  
GIOVANNI BRANCACCIO  
(Pozzuoli 1903-Napoli 1975)

MARINA,

Olio su cartone  
cm 21x28

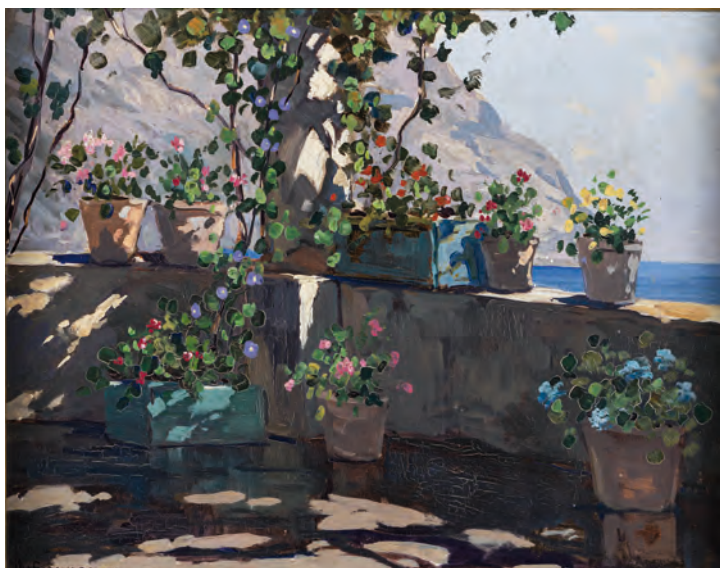
Firma in basso a sinistra. Dedicata.

Provenienza:

Collezione fratelli Pilati, Trento

Stima € 300 - 600





434  
ILIO GIANNACCINI  
(Roma 1897-Roma 1968)

TERRAZZA A CAPRI,  
olio su compensato  
cm 24x30 in cornice 40 x 34  
Firmato in basso a sinistra "Ilio Giannaccini  
/ Capri".

Stima € 250 - 350

435  
CARLO BRANCACCIO  
(Napoli 1861-Napoli 1920)

MARINA NAPOLETANA, 1920 ca.  
olio su tavola  
cm 12 x 20,5 - in cornice cm 13,5 x 22,5  
Firmato in basso a sinistra "C.  
Brancaccio". Al verso reca antica scritta  
con notizie sulla precedente collezione.

Stima € 300 - 500

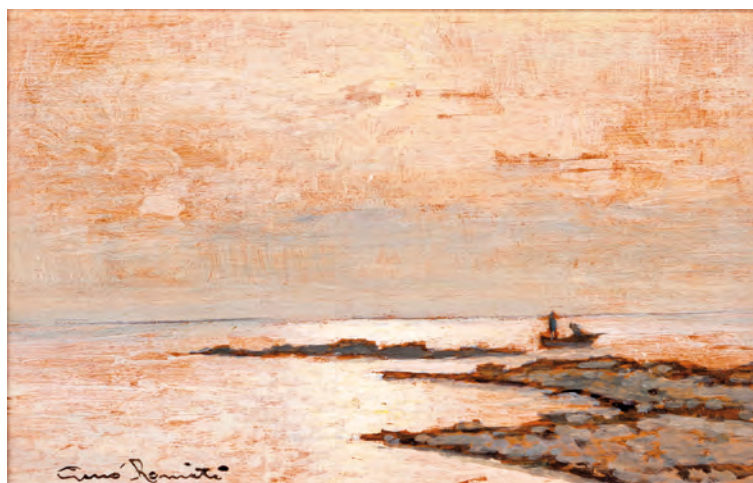


436  
GINO ROMITI  
(Livorno 1881-Livorno 1967)

MARINA,  
Olio su tavola  
cm 9x14  
Firma in basso a sinistra "Gino Romiti"

Provenienza:  
Collezione fratelli Pilati, Trento

Stima € 300 - 600







437  
PITTORE DEL XIX SECOLO

MONTE DI PROCIDA, metà del  
XIX secolo

olio su tela

cm 36x62 in cornice dorata cm 79 x 54  
Rintelo novecentesco. Tracce di bolli di  
ceralacca sul telaio. Sul telaio in alto a  
destra il nome dell'aurore a penna "C. L.  
Lindberg Stockholm".

Stima € 400 - 800



438  
KARL KAUFMANN  
(Neuplachowitz 1843-Vienna 1905)

PESCATORI SUL FIUME,

olio su tavola

cm 18x36 in cornice dorata cm 48,5 x 30  
Firma parzialmente abrasa in basso a  
destra con pseudonimo "Fr. Gilbert".

Stima € 400 - 500





439  
EZELINO BRIANTE  
(Napoli 1901-Roma 1971)

**BARCHE E PESCATORI,**  
Olio su tavola  
cm 24x34 - in cornice cm 39x49  
Firma in basso a sinistra "E.Briante".

Stima € 200 - 400

440  
GENNARO VILLANI  
(Napoli 1885-Napoli 1948)

**IMBARCAZIONI AL PORTO,**  
Olio su tavola  
cm 19x29,5 - in cornice cm 32x42  
Firma in basso a destra "G.Villani".

Stima € 300 - 500



441  
EZELINO BRIANTE  
(Napoli 1901-Roma 1971)

**BARCHE NEL PORTO,**  
Olio su tavola  
cm 24x34 - in cornice cm 39x49  
Firma in basso a destra "E.Briante".

Stima € 200 - 400







442  
RICCARDO PELLEGRINI  
(Milano 1863-Crescenza 1934)

**CANALE A CHIOGGIA, 1881**

olio su tela

cm 57 x 37 con cornice dorata cm 59 x 39

Firmato in bassa a sinistra "Pellegrini  
Chioggia 1881". Al verso, antica etichetta  
con notizie sull'autore e sull'opera.

Stima € 800 - 1500



443  
NAZARENO CIPRIANI  
(Roma 1843-Roma 1925)

**VEDUTE DI VENEZIA,**

Acquarello su carta

cm 32x15 - in cornice: cm 46x30

Stima € 400 - 700



444  
NAZARENO CIPRIANI  
(Roma 1843-Roma 1925)

**GONDOLA SUL CANALE,**

acquarello su carta

cm 29x15 - in cornice: cm 45x32

Stima € 200 - 400



445  
LOUIS FREDERICK BERNECKER  
(1876-1937)

**DUE BAGNANTI**, inizi del XX  
secolo

Olio su tavola  
cm 31 x 441 - in cornice cm 38 x 48

Stima € 500 - 700



446  
FILIBERTO PETITI  
(Torino 1845-Roma 1924)

**LAVANDAIA AL FIUME**,  
Acquarello su carta  
cm 44,5x29,5  
Firma in basso a destra "F.Petiti, Roma".

**Provenienza:**  
Bonhams, 2003  
Collezione Privata, Roma

Stima € 400 - 800



447  
ACHILLE VERTUNNI  
(Napoli 1826-Roma 1897)

**NOTTURNO**,  
olio su tela  
cm 31x22,5 - in cornice cm 38,5x27,5  
Firma al verso "A.Vertunni".

Stima € 400 - 800





448  
EUGENIO SCORZELLI  
(Buenos Aires 1890-Napoli 1957)

**CARROZZE A NAPOLI**, inizi del  
XX secolo  
olio su tavoletta  
cm 14 x 19 - in cornice 15,5 x 21  
Firmato in basso a destra "Eug. Scorcelli".  
Al verso etichetta con indicazioni  
sull'artista e sulla provenienza storica  
(collezione del barone Chiarandà).

Stima € 400 - 700



449  
PITTORE DEL XX SECOLO

**NATURE MORTE DI FIORI**,  
coppia di olii su tela  
cm 45x50 - in cornice: 59x53

Stima € 300 - 600



450  
FEDERICO MORGANTE  
(ATTRIBUITO A)  
(Roma 1898-Roma 1975)

**NATURA MORTA CON VASO DI  
FIORI**,

olio su cartoncino  
cm 50x34 - in cornice: cm 69x53  
Opera non firmata. Federico Morgante fu  
pittore e restauratore operante a Roma  
durante il XX secolo; per il parere di  
autentica si è consultato l'erede e custode  
dell'archivio dell'artista, Dario Morgante,  
che qui si ringrazia.

Stima € 70 - 200





451  
PITTORE DEL XIX SECOLO

**L'EDUCAZIONE DELLA VERGINE, 1863**  
olio su tela  
cm 34x27 n cornice dorata a pastiglia cm 33,5 x 40  
Al verso un'etichetta di esposizione e scritte  
parzialmente decifrabili con data 1863.

Stima € 400 - 500



452  
GIUSEPPE CARNOVALI DETTO IL PICCIO  
(BOTTEGA DI)  
(Varese 1804-Parma 1873)

**VERGINE ANNUNCIATA,**  
Olio su tela  
cm 36x47 - in cornice: cm 50x60

Stima € 600 - 1000



453  
ANTONIO DELLE VEDOVE  
(Cordenons (Pordenone) 23/07/1865-Firenze  
1944)

**RITRATTO DI GIOVANE  
NAPOLETANA, ultimi anni del XIX secolo**  
olio su tavola  
cm 50x33 - in cornice: 56x39  
Firmato in alto a sinistra "Delle Vedove A"

Stima € 400 - 600



454  
MARIE GABRIELLE LE MASQUERIER  
(Caen XIX secolo-XIX secolo)

**NINFA AL BAGNO, 1870**  
porcellana dipinta  
cm 25 x 34,5 in cornice dorata cm 32,5 x 41,5  
Firmato e datato in basso a destra "Gabrielle le Masquerier /  
juin 1870".

Stima € 700 - 1000





455  
ERMOGENE MIRAGLIA  
(Napoli 1907-Napoli 1964)

FIORAIA, anni '40 del XX secolo  
olio su tela  
cm 90 x 100 con cornice coeva cm 103 x  
133,5  
Sul verso, etichetta incollata sulla tela con  
timbri della galleria "Direzione Artistica  
Gallerie / Grandi firme / A.C." con  
indicazioni, titolo e prezzo.

Stima € 500 - 800



456  
BERTHE MARIE PAULINE  
MORISOT  
(Bourges 14/01/1841-Parigi  
02/03/1895)

RAGAZZA CON IL GATTO (JULIE  
MANET), 1889  
acquatinta su carta  
cm 12 x 4,5 in cornice cm 32 x 41,5  
Sul passepartout annotazione: "Berthe  
Morisot / Eau forte originale"

Stima € 50 - 100





457

DANIELE RANZONI

(Novara 1843-Verbania 1889)

RITRATTO DI SIGNORA,

acquerelli su carta

cm 18 x 26 - in cornice dorata cm 31 x 39

Stima € 600 - 1200





458  
TITO LESSI  
(Firenze 08/01/1858-Firenze 17/01/1917)

SUONATORE DI MANDOLINO, seconda metà  
del XIX secolo

Olio su tavola

cm 6,5 x 6 in cornice dorata cm 13,5 x 12,5

Stima € 150 - 250



460  
STEFANO USSI  
(Firenze 1822-Firenze 1901)

ARABO IN PREGHIERA, 1875 ca.

Pastello su carta

cm 42 x 53 - in cornice dorata cm 48 x 59

Al verso presenta antica etichetta con notizie sull'autore  
e sull'opera. Presente una nota manoscritta parzialmente  
coperta dal montaggio con il titolo "Arabo".

Stima € 400 - 600



459  
NAZARENO CIPRIANI  
(Roma 1843-Roma 1925)

LA SORA ROSA, 1880 ca.

acquerelli su carta

cm 11,5 x 19 - in cornice cm 14 x 22

Stima € 70 - 150



461  
ALPHONSE-MARIE-ADOLPHE DE NEUVILLE  
(Saint-Omer 31/01/1835-Parigi 18/01/1885)

SOLDATO NELLA NEVE, 1880 ca.

olio su tela

cm 34 x 41,5 in cornice intagliata e dorata cm 51,5 x 62

Stima € 900 - 1300





462

ENRICO GAMBA

(Torino 03/01/1831-Torino

19/01/1883)

**COSTUMI TEATRALI**, seconda metà del XIX secolo

Acquarelli e matita su carta  
cm 21 x 27 e cm 14,5 x 27 - in cornice,  
rispettivamente cm 22 x 29 e 16 x 29  
Coppia di acquerelli non firmati. Il  
primo reca iscrizione a matita in alto a  
sinistra "Costume fiorentino". Al verso  
dello stesso acquerello antica scheda  
con informazioni sull'autore e sulla  
provenienza.

Stima € 100 - 300

463

TEOFILO PATINI

(Castel Di Sangro 1840-Napoli 1906)



**LO STUDIO DI SALVATOR**

ROSA, 1880 ca

Olio su tela

21x32,5 cm in cornice 22x34

Stima € 300 - 600





464  
PITTORE DEL XIX SECOLO



ODALISCA AL MERCATO, fine  
del XIX secolo  
olio su tela  
cm 101 x 74

Stima € 2300 - 3300

465  
ENRICO GAMBA  
(Torino 03/01/1831-Torino  
19/01/1883)

DONNA AL POZZO, metà del  
XIX secolo  
Olio su cartone  
cm 24 x 34 - in cornice cm 26 x 35,5

Stima € 200 - 400





466

PAOLO GAIDANO

(Poirino 28/01/1861-Torino 03/01/1916)

ZINGARA (RITRATTO GIOVANILE DELLA CONTESSA AMALIA CAPELLO DI TORINO), 1902

olio su tela

cm 63 x 49 - in cornice argentata cm 88 x 74

Il dipinto raffigura la contessa Amalia Canonica Capello (Torino, 1864- Roma, 1943), scrittrice e mecenate del pittore. Firmato in basso a sinistra "P. Gaidano". Datato. In basso a destra presenta antico numero, forse di esposizione. Al verso, antica etichetta con notizie sull'autore e sull'opera.

Stima € 1200 - 1500





467  
VINCENZO LA BELLA  
(Napoli 1872-Napoli 1954)

FESTA DI CARNEVALE,  
Opera proveniente dalla collezione  
dell'Albergo Caruso di Ravello.

Stima € 250 - 500



468  
ANTONIO MARÍA REYNA  
MANESCAU  
(Coin 1859-Roma 1937)

DIVIN DEA FLORA,  
Olio su tela  
cm 33x73  
Firma sul fronte in basso a sinistra  
"Reyna".

Stima € 2500 - 5000

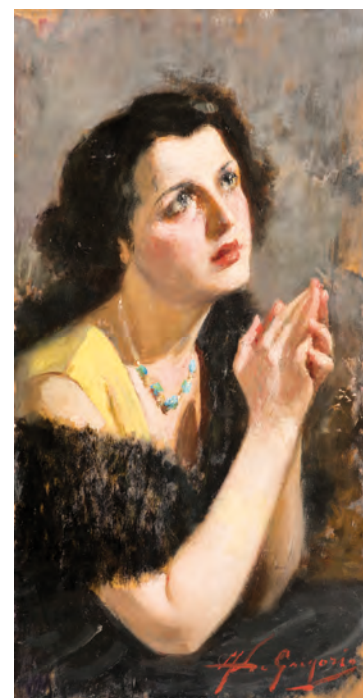




469  
ANONIMO DEL XIX SECOLO  
  
MENDICANTE CON  
CARILLON, metà del XIX secolo  
Acquarello su carta  
cm 19,5 x 13,5 - in cornice cm 21,5 x 15  
  
Stima € 150 - 250



470  
ARNALDO FERRAGUTI  
(Marrara 1862-Forlì 1925)  
  
ANZIANA CON ROSARIO,  
olio su tela  
cm 87x63 - in cornice: cm 106x83  
Firmato in basso a sinistra: "A. Ferraguti  
1880".  
  
Stima € 450 - 600



471  
FRANCESCO DE GREGORIO  
(Napoli 1862-Napoli 1939)  
  
DONNA IN ATTO DI  
PREGHIERA,  
olio su tavola  
cm 66x33 (in cornice: 82x49)  
Firmato in basso a destra: F. De Gregorio  
  
Stima € 500 - 700



472  
PITTORE DEL XIX SECOLO  
  
RITRATTO DI GENTILUOMO  
CON BAFFI,  
olio su tela  
cm 100x74 - in cornice cm 117x92  
  
Stima € 400 - 800





473  
NAZARENO CIPRIANI  
(Roma 1843-Roma 1925)

SUORE AL CAPEZZALE,  
olio su tavola  
cm 18x13 - in cornice: cm 30x25  
Firmato in basso al centro: N. Cipriani  
Roma

Stima € 200 - 300



474  
PITTORE DEL XIX SECOLO

NELLO STUDIO, seconda metà  
del XIX secolo  
olio su tela  
cm 28 x 37 - in cornice cm 41 x 47 a  
palmette dorata a mecca  
L'opera reca un'antica firma di difficile  
lettura.

Stima € 200 - 400



475  
PAOLO GAIDANO  
(Poirino 28/01/1861-Torino  
03/01/1916)

NASCITA DI GIOVANNI  
BATTISTA, 1883

olio su tela  
cm 60 x 45 in cornice argentata cm 85 x  
70  
Bozzetto per l'affresco eseguito nel  
duomo di Carignano (Torino). Presenta  
una traccia di antica etichetta. Firmato con  
monogramma in basso a destra e datato.

Stima € 700 - 1000







# Indice Autori

Autori	lotti	Autori	lotti
Alarcón Brenes Félix	378	Do Giovanni	266
Allavena Antonio Luigi	420	Donducci detto il Mastelletta Giovanni Andrea	249
Amorosi Antonio	288, 327	Dürer Albrecht	244
Anonimo del XVIII secolo	318	Fabius Jan	344
Anonimo, fine del XVIII secolo	305	Feddes van Harlingen Petrus	254
Anonimo del XIX secolo	59, 60, 428, 469	Fergola Salvatore	418
Anonimo del XX secolo	399	Ferraguti Arnaldo	470
Armenise Raffaele	362	Fioravanti Ugo	380
Asturi Antonio	366, 367, 422	Gaidano Paolo	466, 475
Barbault Jean	46, 47	Gamba Enrico	462, 465
Bassano Jacopo	292	Gemito Vincenzo	88
Belloni Giorgio	417, 430	Ghirardelli Vincenzo	376
Beltrame Achille	370	Giacomo da Castello van der Kerckhoven Jacob	296
Bernecker Louis Frederick	445	Giannaccini Ilio	434
Brancaccio Carlo	435	Gigante Giacinto	400
Brancaccio Giovanni	433	Giovannini Vincenzo	393
Brandi Domenico	334	Gonzalez Miguel	248
Briante Ezelino	439, 441	Grund Johan	347
Brouwer Adriaen	253	Guardascione Ezechiele	398
Cannata Antonio	419	Jouve Paul	357
Carelli Giuseppe	368	Kaufmann Karl	438
Carlandi Onorato	384, 411	La Bella Vincenzo	467
Carnovali detto Il Piccio Giuseppe	452	Le Masquerier Marie Gabrielle	454
Carpeaux Jean-Baptiste	66, 67	Lenci Marino	406
Casanova Francesco	340	Lessi Tito	458
Cipriani Nazareno	443, 444, 459, 473	Lomi Giovanni	405
Cipriani Telemaco	104	Magnasco Alessandro	338
Cormier detto Joe Descomps Joseph-Emmanuel	90, 91	Magrotti Ercole	416
Corrodi Salomon	379	Mancini Antonio	359
Costa Giovanni	409	Markò Henry	415
Crivelli detto il Crivellone Angelo Maria	294	Mattioli Armeno	388, 392
De Caro Baldassarre	297	Michetti Francesco Paolo	397
De Corsi Nicolas	427	Migliaro Vincenzo	358, 361
De Dominicis Achille	421	Miraglia Ermogene	455
De Gregorio Francesco	471	Monaldi Paolo	331
De Neuville Alphonse-Marie-Adolphe	461	Monteforte Eduardo	372, 410, 424
De Simone Michele	365	Morgante Federico	450
De Socio Giovan Battista	369	Mori Alfredo	394
Decamps Alexandre-Gabriel	402	Morisot Berthe Marie Pauline	456
Delle Vedove Antonio	453	Moritz Mathias Robert	374
Desjeux Emilie	30	Muller detto il Cavalier Tempesta Pieter	264



Autori	lotti	Autori	lotti
Muti Rutilio	386, 391	Scuola fiamminga del XIX secolo	341
Orlandi Augusto	383	Scuola genovese del XVII secolo	265
Passante Bartolomeo	259	Scuola genovese del XVIII secolo	316
Patini Teofilo	463	Scuola italiana del XVII secolo	277
Pellegrini Riccardo	442	Scuola Italiana del XX secolo	360, 381, 390, 396
Petiti Filiberto	446	Scuola lombarda del XVII secolo	278
Pinelli Bartolomeo	40, 41	Scuola napoletana del XVII secolo	256, 275
Pittore bamboccianti del XVII secolo	270	Scuola napoletana del XVIII secolo	268, 307, 311, 339
Pittore del XVII secolo	261, 282	Scuola olandese del XVIII secolo	302
Pittore del XVIII secolo	300, 304, 324, 325, 326 329, 337, 349	Scuola romana del XVII secolo	252, 257, 260, 269, 273 274, 279, 280
Pittore della fine del XVIII secolo	342	Scuola romana del XVIII secolo	299, 303, 312, 313, 319
Pittore degli inizi del XIX secolo	354	Scuola russa del XIX secolo	350
Pittore del XIX secolo	27, 70, 93, 94, 343, 351, 401, 437 472, 346, 348, 353, 382, 395, 451, 464, 474	Scuola toscana della fine del XV inizi del XVI secolo	240
Pittore degli inizi del XX secolo	363, 425	Scuola toscana del XVII secolo	258
Pittore del XX secolo	31, 61, 69, 449	Scuola toscana del XVIII secolo	332
Pittore emiliano del XVIII secolo	328, 333	Scuola veneta del XVI secolo	243
Pittore fiammingo attivo in Italia nel XVIII secolo	330	Scuola veneta del XVII secolo	255, 281
Pittore francese del XVIII secolo	308	Scuola veneta del XVIII secolo	291, 306, 310, 314, 323 335
Pittore francese del XIX secolo	355, 371, 432	Scuola veneta del XIX secolo	352
Pittore lombardo del XVIII secolo	309	Scuola veneto cretese del XVII secolo	246
Pittore napoletano del XVII secolo	293	Scuola veneziana del XVIII secolo	336
Pittore napoletano del XVIII secolo	322	Serra Luigi	403
Pittore napoletano del XIX secolo	62, 426	Severi Aldo	385
Pittore romano del XVII secolo	245, 250, 251, 263, 267 271, 272, 284, 285, 286, 295, 298, 301, 317, 321	Simbari Nicola	364
Puttner Josef Carl Berthold	345	Surdi Baldassarre	413
Ragione Raffaele	429, 431	Traverso Antonino	407
Ranzoni Daniele	457	Ussi Stefano	460
Raverot Emmanuel - Charles - Pierre	423	Valentini Giovanni Domenico	289, 290
Reichert Carl	404	Van Bloemen Jan Franz	315
Renì Guido	320	Van Cleve Joos	242
Reyna Manescau Antonio María	468	Van Moer Jean-Baptiste	373
Rivaroli Giuseppe	408	Van Somer Hendrick	276
Romiti Gino	414, 436	Van Veen (Otto Vaenius) Otto	247
Rontini Ferruccio	387	Vertunni Achille	412, 447
Scorzelli Eugenio	448	Villani Gennaro	440
Scuola emiliana del XVII secolo	262, 287	Wilczynski Katerina	375
Scuola europea del XIX secolo	356	Zoffoli Giacomo	217
Scuola ferrarese del XVII secolo	283	Zoffoli Giovanni	217
		Zorn Anders Leonard	377



# Partecipare alle aste di Arcadia e acquistare un'opera

## Come partecipare alle aste di Arcadia

Le aste e le esposizioni sono aperte al pubblico e senza alcun obbligo di acquisto e si svolgono presso la sede di Casa d'aste Arcadia S.r.l. (di seguito Arcadia):  
Palazzo Celsi Viscardi – Corso Vittorio Emanuele II, 18 – 00186 Roma.

**La partecipazione all'asta implica la piena accettazione delle Condizioni di Vendita.**

### ESPOSIZIONE

L'asta è preceduta da un'esposizione aperta al pubblico che ha lo scopo di far esaminare e valutare con attenzione le caratteristiche, lo stato di conservazione e la qualità dei lotti in vendita. Durante l'esposizione gli esperti di Arcadia sono a disposizione dei potenziali acquirenti per ogni chiarimento.

Chi fosse impossibilitato alla visione diretta delle opere può richiedere il Condition Report delle opere di interesse.

Le informazioni complete sono raccolte nelle Condizioni di Vendita, esposte in sede, pubblicate sul catalogo d'asta e sul sito [www.astearcadia.com](http://www.astearcadia.com).

### OFFERTE SCRITTE PRIMA DELL'ASTA

Nel caso non sia possibile partecipare all'asta, i potenziali acquirenti possono formulare offerte scritte durante l'esposizione, compilando e inviando l'apposito modulo pubblicato in catalogo e sul sito.

L'offerta si formula indicando l'offerta massima, considerato che i lotti saranno sempre acquistati al prezzo più conveniente.

Ciò significa che il lotto può essere aggiudicato all'offerente anche al di sotto di tale somma, ma che di fronte ad un'offerta superiore verrà aggiudicato al maggior offerente.

In caso di offerte indicanti lo stesso importo, sarà aggiudicata l'offerta ricevuta prima.

### OFFERTE TELEFONICHE: PRENOTAZIONE

I potenziali acquirenti, al fine di tentare l'acquisto dei lotti d'interesse, possono anche prenotare il servizio di offerta telefonica per esser collegati all'asta via telefono. Il servizio di offerta telefonica è gratuito e implica l'accettazione da parte del cliente della stima minima indicata sul catalogo. In caso di mancato collegamento telefonico, i lotti sopra indicati potranno essere aggiudicati alla stima minima, più i diritti d'asta. La partecipazione all'asta via telefono implica la piena accettazione delle Condizioni di Vendita. Il servizio di offerta telefonica è disponibile fino all'esaurimento delle linee in dotazione.

Il cliente acconsente infine che le telefonate siano registrate.

### CATALOGO D'ASTA

Le descrizioni riportate sul catalogo d'asta indicano l'artista (se disponibile), l'epoca, la provenienza, le dimensioni, lo stato di conservazione e le valutazioni dei singoli oggetti.

Il prezzo base d'asta è la cifra di partenza della gara ed è normalmente più basso della stima minima. La riserva è un dato confidenziale ed è la cifra minima concordata con il mandante che può essere inferiore, uguale o superiore alla stima riportata nel catalogo.

Ogni stima e valutazione avente per oggetto i lotti in vendita sono opinioni meramente indicative, come meglio spiegato nelle Condizioni di Vendita.

#### Abbonamento ai cataloghi

Chi fosse interessato a ricevere il catalogo d'asta e a sottoscrivere un abbonamento, può farne richiesta a: [info@astearcadia.com](mailto:info@astearcadia.com)

#### Stime pubblicate in catalogo

Le stime pubblicate nel catalogo d'asta sono opinioni meramente indicative per i potenziali acquirenti. Pertanto i lotti possono raggiungere prezzi sia superiori che inferiori alle valutazioni indicate.

Le valutazioni pubblicate sul catalogo d'asta non comprendono la Commissione d'acquisto e l'IVA, se dovuta.

#### Condizioni dei lotti

I potenziali acquirenti si impegnano ad esaminare attentamente il lotto durante l'esposizione antecedente l'asta. Su richiesta, Arcadia fornisce un "Condition Report", vale a dire rapporto fotografico sulle condizioni del lotto.

La mancanza di riferimenti espliciti in merito alle condizioni del lotto non implica che il bene sia senza imperfezioni.

## Partecipazione all'asta

Le aste e le esposizioni sono aperte al pubblico e senza alcun obbligo di acquisto. La partecipazione all'asta può avvenire attraverso la presenza diretta in sala, oppure mediante

collegamento telefonico, oppure via internet attraverso i principali portali di aste on-line indicati nel catalogo e nel sito web. Per maggiori informazioni contattare Arcadia:

Casa d'aste Arcadia S.r.l.  
Corso Vittorio Emanuele II, 18 00186 – Roma  
Tel.: +39 06 68309517 - +39 06 67.93.476  
fax: +39 06 30194038 - Whatsapp +39 342 3893275  
[info@astearcadia.com](mailto:info@astearcadia.com)

### REGISTRAZIONE ALL'ASTA: PALETTE

Al fine di migliorare le procedure d'asta, tutti i potenziali acquirenti devono munirsi anticipatamente della "paletta" numerata per effettuare le offerte. È possibile ottenere il numero di paletta durante l'esposizione o il giorno della tornata d'asta.

La registrazione consiste nella compilazione di una scheda con i dati personali, le eventuali referenze bancarie e autorizzazioni ad addebito su carta di credito, con l'accettazione piena delle condizioni commerciali e del trattamento dei dati.

### OFFERTE VIA INTERNET

La partecipazione all'asta via internet richiede la registrazione ai portali di aste online (Live bidding providers) indicati nel catalogo d'asta.

La procedura di registrazione e le modalità di accesso all'asta sono indicate dai gestori stessi della piattaforma.

Il cliente, effettuato l'accesso può seguire l'andamento dell'asta e concorrere dalla propria postazione remota.

Lo schermo in sala riporta l'andamento progressivo di tutte le offerte, incluse quelle giunte attraverso le piattaforme informatiche.

### RILANCI E OFFERTE

Le battute in sala progrediscono con rilanci dell'ordine del 10%, variabili comunque a discrezione del battitore. Le offerte possono essere eseguite:

- in sala mostrando la paletta numerata;
- mediante un'offerta scritta formulata prima dell'asta;
- per telefono, mediante operatore (servizio da prenotare);
- via internet attraverso i portali on line (live bidding providers).

La velocità dell'asta può variare da 60 a 90 lotti l'ora.

Le palette numerate devono essere utilizzate per indicare le offerte al banditore durante l'asta. Il cliente aggiudicatario di un lotto deve assicurarsi che la paletta sia vista dal banditore e sia annunciato il proprio numero.

Nell'ipotesi di dubbi riguardo al prezzo di aggiudicazione o all'acquirente è necessario attirare immediatamente l'attenzione del banditore o del personale di sala.

Il banditore può formulare offerte nell'interesse del venditore fino all'ammontare della riserva. Il prezzo di aggiudicazione è la cifra alla quale il lotto viene aggiudicato.

A questa somma il compratore dovrà aggiungere la Commissione d'Acquisto (o Diritti d'asta) calcolata in misura percentuale sul prezzo di aggiudicazione.

La Commissione d'acquisto è così stabilita: nella misura del 25,00% del prezzo di aggiudicazione del lotto fino all'importo pari a euro 400.000,00.

Per ogni parte del Prezzo di aggiudicazione eccedente l'importo di euro 400.000,00 la commissione d'acquisto è stabilita nella misura del 21,00%.

Le percentuali sopra indicate sono da intendersi IVA inclusa, ai sensi delle normative vigenti.

## Dopo l'asta

### Cosa fare in caso di aggiudicazione

Arcadia agisce per conto dei venditori in virtù di un mandato con rappresentanza e pertanto non si sostituisce alle parti nei rapporti contabili.

La fattura di Arcadia riporta la quietanza degli importi relativi alle commissioni di acquisto (o diritti d'asta) ed I.V.A., è costituita unicamente dalla parte appositamente evidenziata.

La Commissione d'acquisto è così stabilita:

nella misura del 25,00% del prezzo di aggiudicazione del lotto fino all'importo pari a euro 400.000,00. Per ogni parte del Prezzo di aggiudicazione eccedente l'importo di euro 400.000,00 la commissione d'acquisto è stabilita nella misura del 21,00%.

Le percentuali sopra indicate sono da intendersi IVA inclusa, ai sensi delle normative vigenti. I lotti venduti da soggetti a I.V.A. saranno fatturati direttamente da quest'ultimi agli acquirenti.



## MODALITÀ DI PAGAMENTO

In caso di aggiudicazione di uno o più lotti, il pagamento deve essere effettuato immediatamente dopo l'asta e può essere corrisposto nei seguenti metodi:

contanti (fino a 4999,99 euro), assegno circolare, assegno bancario, Bancomat e Carte di Credito (se il titolare corrisponde all'acquirente).

**Orario di cassa:** Lun-Ven 10.00-13.00; 15.00-19.00.

## RITIRO, SPEDIZIONE E IMBALLO

Il ritiro dei lotti acquistati deve essere effettuato entro le due settimane successive alla vendita. Trascorso tale termine la merce può essere trasferita presso un deposito a rischio dell'acquirente. I costi di trasporto e deposito sono addebitati all'aggiudicatario e Arcadia è esonerata da ogni responsabilità nei confronti dell'aggiudicatario stesso in relazione alla custodia, all'eventuale deterioramento o deperimento degli oggetti.

Al momento del ritiro del lotto, l'acquirente deve fornire un documento d'identità o apposita delega.

Arcadia può provvedere all'esportazione, all'imballaggio ed al trasporto dei lotti. Tali costi e le relative assicurazioni sono a carico dell'acquirente come indicato nelle Condizioni Generali di Vendita.

## Vendere all'asta i propri beni o intere collezioni

### Valutazioni gratuite e confidenziali

Arcadia grazie al proprio gruppo di esperti selezionati per esperienza e professionalità, fornisce costantemente valutazioni gratuite, confidenziali, anche con perizie e pareri, sia su singole opere, che su intere collezioni. I tempi per tali valutazioni sono rapidi e le opere possono essere visionate direttamente in sede oppure presso la dimora del cliente.

Per richiedere una valutazione basta concordare un appuntamento ed eventualmente anticipare la documentazione fotografica e le informazioni utili (misure, tecnica, provenienza, bibliografia, autentiche, documenti di acquisto).

Nel caso in cui i proprietari intendano tentare la vendita all'asta di collezioni intere, Arcadia realizza cataloghi mirati con uno specifico progetto grafico ricco con immagini delle ambientazioni originali e schedature approfondite, supportati da piani di marketing ad hoc e da studi accurati dei mercati di riferimento.

Si prega di far riferimento alla informativa sul trattamento dei dati personali, disponibile sul sito [www.astearcadia.com](http://www.astearcadia.com) o esposta in sede.

## MANDATO A VENDERE

L'incarico di gestire in asta le opere dei clienti sarà formalizzato attraverso un Mandato a Vendere, che riporta la commissione dei diritti d'asta pattuiti ed eventuali contributi per assicurazione, marketing, trasporto, autentiche e per ogni altra spesa si rendesse necessaria.

La compilazione del mandato richiede il numero di codice fiscale ed un documento di identità valido per l'annotazione sui registri di Pubblica Sicurezza come previsto dalle leggi vigenti. Infine compongono il Mandato a Vendere due allegati: la scheda dei beni e le Condizioni Generali di vendita. La scheda dei beni riporta l'elenco completo dei beni in vendita con i relativi prezzi di riserva concordati e le Condizioni Generali di Mandato sono la raccolta delle clausole che qualificano il rapporto commerciale tra mandante e Arcadia.

## PREZZO DI RISERVA

Il prezzo di riserva è il prezzo minimo confidenziale concordato tra Arcadia ed il mandante al di sotto del quale il lotto non può essere venduto.

È strettamente riservato, non viene rivelato dal Banditore in asta e viene riportato nel mandato a vendere accanto alla descrizione di ogni lotto. Qualora il prezzo di riserva non venga raggiunto, il lotto risulterà invenduto e sarà ritirato dall'asta. I lotti offerti senza riserva sono segnalati sul catalogo con la dicitura S.R. (Senza Riserva) e vengono aggiudicati al miglior offerente indipendentemente dalle stime pubblicate in catalogo.

## INSERIMENTO LOTTI IN CATALOGO – ESITO D'ASTA – LIQUIDAZIONE

Prima di ogni asta il mandante riceve la comunicazione con l'elenco dei beni inseriti in catalogo e i relativi numeri di lotto. L'esito d'asta sarà notificato entro due giorni lavorativi dalla data dell'asta.

Il pagamento sarà liquidato entro 40 giorni lavorativi dalla data dell'asta, e comunque 10 giorni lavorativi dopo l'incasso da parte del venditore.

In sede di liquidazione si rilascia la fattura contenente il dettaglio dei lotti, le relative commissioni di vendita pattuite sul mandato ed ogni altra spesa concordata.

## DIRITTO DI SEGUITO

Il decreto legislativo n. 118 del 13 febbraio 2006 ha introdotto il diritto degli autori di opere e di manoscritti, ed ai loro eredi, ad un compenso sul prezzo di ogni vendita, successiva alla prima, dell'opera originale, il c.d. "diritto di seguito".

Detto compenso è dovuto nel caso il prezzo di vendita non sia inferiore ad euro 3.000,00 ed è così determinato:

- 4% per la parte del prezzo di vendita compresa tra € 3.000 ed € 50.000;

- 3% per la parte del prezzo di vendita compresa tra € 50.000,01 ed € 200.000;
- 1% per la parte del prezzo di vendita compresa tra € 200.000,01 ed € 350.000; ■
- 0,5% per la parte del prezzo di vendita compresa tra € 350.000,01 ed € 500.000; ■
- 0,25% per la parte del prezzo di vendita superiore ad € 500.000

Arcadia è tenuta a versare il "diritto di seguito" per conto dei venditori alla Società italiana degli autori ed editori (SIAE). Nel caso il lotto sia soggetto al c.d. "diritto di seguito" ai sensi dell'art. 144 della legge 633/41, il venditore, attraverso Arcadia, s'impegna a corrispondere l'importo ai sensi dell'art. 152 L. 633/41 e che Arcadia a sua volta s'impegna a versare al soggetto incaricato delle riscossione.

## GLOSSARIO, TERMINI E DEFINIZIONI

**ATTESTATO DI LIBERA CIRCOLAZIONE.** Per l'esportazione di opere (beni culturali) che abbiano più di 50 anni la legge italiana richiede un attestato di libera circolazione e di una licenza di esportazione per essere esportati in Paesi non appartenenti all'Unione Europea. Infatti l'esportazione di beni culturali al di fuori del territorio della Repubblica italiana è assoggettata alla disciplina prevista dal D.Lgs. 22 gennaio 2004, n. 42. L'esportazione di beni culturali al di fuori del territorio dell'Unione Europea è altresì assoggettata alla disciplina prevista dal Regolamento CE n. 116/2009 del 18 dicembre 2008 e dal Regolamento UE di esecuzione della Commissione n. 1081/2012. Il tempo di attesa per il rilascio di tale documentazione è di circa 40 giorni dalla presentazione dell'opera e dei relativi documenti alla Soprintendenza Belle Arti.

**CODICE URBANI:** il Decreto Legislativo del 22 gennaio 2004 n. 42 e sue successive modificazioni o integrazioni;

**COMMISSIONE D'ACQUISTO (O DIRITTI D'ASTA).** È il compenso dovuto ad Arcadia dall'Acquirente per l'acquisto del Lotto e calcolato in misura percentuale sul prezzo di aggiudicazione. La Commissione d'acquisto è così stabilita: nella misura del 25,00% del prezzo di aggiudicazione del lotto fino all'importo pari a euro 400.000,00. Per ogni parte del Prezzo di aggiudicazione eccedente l'importo di euro 400.000,00 la commissione d'acquisto è stabilita nella misura del 21,00%. Le per-centuali sopra indicate sono da intendersi IVA inclusa, ai sensi delle normative vigenti.

**CONDIZIONI GENERALI DI VENDITA.** Le condizioni generali di vendita rappresentano le clausole contrattuali previste da Arcadia e dirette a regolare uniformemente i rapporti contrattuali con gli Acquirenti. Sono stampate nei cataloghi d'asta, sono visibili nel sito web [www.astearcadia.com](http://www.astearcadia.com), in sede per uniformare le regole che si applicano alla vendita all'asta dei beni affidati.

**CONDITION REPORT.** Su richiesta, Arcadia può fornire, un rapporto denominato Condition Report sulle condizioni e sullo stato di conservazione del lotto, corredato da appropriata documentazione fotografica. A discrezione di Arcadia, il Condition Report può essere emesso per lotti che superano un determinato valore.

**DIRITTO DI SEGUITO.** Il decreto legislativo n. 118 del 13 febbraio 2006 ha introdotto il diritto degli autori di opere e di manoscritti, ed ai loro eredi, ad un compenso sul prezzo di ogni vendita, successiva alla prima, dell'opera originale, il c.d. "diritto di seguito". Detto compenso è dovuto nel caso il prezzo di vendita non sia inferiore ad euro 3.000,00 ed è così determinato:

- 4% per la parte del prezzo di vendita compresa tra € 3.000 ed € 50.000;
- 3% per la parte del prezzo di vendita compresa tra € 50.000,01 ed € 200.000;
- 1% per la parte del prezzo di vendita compresa tra € 200.000,01 ed € 350.000; ■
- 0,5% per la parte del prezzo di vendita compresa tra € 350.000,01 ed € 500.000; ■
- 0,25% per la parte del prezzo di vendita superiore ad € 500.000

Arcadia è tenuta a versare il "diritto di seguito" per conto dei venditori alla Società italiana degli autori ed editori (SIAE). Nel caso il lotto sia soggetto al c.d. "diritto di seguito" ai sensi dell'art. 144 della legge 633/41, il venditore, attraverso Arcadia, s'impegna a corrispondere l'importo ai sensi dell'art. 152 L. 633/41 e che Arcadia a sua volta s'impegna a versare al soggetto incaricato delle riscossione.

**LIVE BIDDING PROVIDERS (O LIVE AUCTIONS MARKETPLACE):** piattaforme web che ospitano le principali aste del mondo e permettono la partecipazione simultanea alle aste, con l'opportunità di seguire l'andamento dell'asta e concorrere con le proprie offerte dalla propria postazione remota. Per accedere all'asta si effettua una registrazione e tramite le funzioni di ricerca si ottiene l'accesso all'asta di interesse. Il processo è simile all'offerta telefonica, ma molto più veloce. Gli offerenti possono rilanciare online usando il proprio computer, o via le App iPhone, iPad e Androids.

**RISERVA:** il prezzo minimo "confidenziale" di vendita, indicato dal Mandante ad Arcadia.



## Significato dei simboli presenti nei cataloghi

PI	Parte Interessata	Indica il caso in cui possano essere effettuate offerte sul lotto anche da parte di soggetti aventi un interesse, quale ad esempio, un comproprietario o l'esecutore testamentario che abbia venduto il lotto.
OL	Offerta Libera	Offerta libera. La Riserva è il prezzo d'asta minimo concordato tra Arcadia e il Mandante, al di sotto del quale il lotto non può esser venduto. Nel caso in cui un lotto sia venduto senza riserva, verrà contrassegnato da questo simbolo.
I	Lotto proveniente da impresa	Lotto proveniente da impresa, dove il valore di aggiudicazione è soggetto ad IVA.
TI	Lotto in regime di temporanea importazione	Lotto in regime di temporanea importazione ex art. 72 del Codice Urbani o per il quale è stata richiesta la temporanea importazione.
L	Libera Circolazione	I lotti contrassegnati da questo simbolo s'intendono corredati da attestato di libera circolazione o attestato di temporanea importazione artistica in Italia.

## Significato dei termini presenti nei cataloghi

Attribuito a ...	Opinione secondo Arcadia che possa essere opera dell'artista citato, in tutto o in parte
Bottega di ... Scuola di ...	Opinione secondo Arcadia che sia opera di mano sconosciuta della bottega dell'artista indicato, che può o meno essere stata eseguita sotto la direzione dello stesso o in anni successivi alla sua morte
Cerchia di ...	Secondo Arcadia è opera di mano non identificata, non necessariamente allievo dell'artista citato
Da ...	Copia di un'opera conosciuta dell'artista indicato, ma di datazione imprecisata
Data iscritta	Opinione secondo Arcadia che questi dati siano stati aggiunti da mano o in epoca diversa da quella dell'artista indicato
Datato Firmato Iscritto	Opinione secondo Arcadia si tratti di opera che appare realmente firmata, datata o iscritta dall'artista che l'ha eseguita
Difetti	Il lotto presenta visibili ed evidenti mancanze, rotture o usure
Elementi antichi	Gli oggetti in questione sono stati assemblati successivamente utilizzando elementi o materiali di epoche precedenti
Firma iscritta o recante firma	Opinione secondo Arcadia che la firma sia stata aggiunta in epoca diversa da mano diversa di quella dell'artista indicato
In stile ...	Opinione secondo Arcadia di opera nello stile citato pur essendo stata eseguita in epoca successiva
Integrazioni e/o sostituzioni	Dicitura riportata solo nei casi in cui gli interventi son considerati da Arcadia molto al di sopra della media e tali da compromettere almeno parzialmente l'integrità del lotto
"Nome e cognome" (ad es. Mattia Preti)	Opinione secondo Arcadia di opera eseguita dall'artista indicato
Restauri	i beni venduti in asta, in quanto antichi o comunque usati, sono nella quasi totalità dei casi soggetti a restauri
Secolo ...	Datazione con valore puramente orientativo, che può prevedere margini di approssimazione
Seguace di ...	Secondo Arcadia si tratta di un autore che lavorava nello stile dell'artista
Stile di ...	Opinione secondo Arcadia di opera nello stile dell'artista indicato, ma eseguita in epoca successiva
70 x 50 350 x 260 160 g	Le dimensioni dei dipinti indicano prima l'altezza e poi la base e sono espresse in cm. Le dimensioni delle opere su carta sono invece espresse in mm. Il peso degli oggetti in argento è calcolato al netto delle parti in metallo, vetro e cristallo

## CONDIZIONI GENERALI DI VENDITA

### 1. OBBLIGHI DI ARCADIA NEI CONFRONTI DELL'ACQUIRENTE

Casa d'aste Arcadia s.r.l. (di seguito "Arcadia") svolge le vendite all'asta nella propria sede aperta al pubblico, in qualità di mandataria con rappresentanza in nome proprio e per conto del venditore, ai sensi dell'art. 1704 cod. civ. Arcadia pertanto non assume nei confronti degli acquirenti o di terzi in genere altre responsabilità oltre a quelle derivanti dalla propria qualità di mandataria.

### 2. VENDITA ALL'ASTA

**2.1** Al fine di migliorare le procedure di vendita all'incanto, tutti gli interessati a concorrere all'asta sono tenuti a registrare le proprie generalità, indirizzo con esibizione e copia di un documento di identità per munirsi di "paletta" numerata per le offerte, prima dell'inizio dell'asta. Contestualmente gli interessati accettano le Condizioni di vendita e forniscono il consenso al trattamento dei suddetti dati personali. Arcadia si riserva il diritto di rifiutare le offerte di acquirenti non registrati e, in seguito a mancato o ritardato pagamento da parte di un acquirente, Arcadia potrà rifiutare qualsiasi offerta fatta dallo stesso o da suo rappresentante nel corso di successive aste.

**2.2** I lotti sono aggiudicati al miglior offerente. Il banditore conduce l'asta e può effettuare le prime offerte nell'interesse del mandante. L'avvenuta vendita tra il venditore e l'acquirente è sancita dal colpo di martello del banditore. In caso di contestazione su un'aggiudicazione, il lotto è rimesso all'incanto nella seduta stessa, sulla base dell'ultima offerta raccolta. Il banditore ha la facoltà di ritirare dall'asta, separare o abbinare i lotti ed eventualmente variane l'ordine di vendita.

**2.3** Arcadia accetta offerte d'acquisto di lotti a prezzi determinati, su preciso mandato. Durante l'asta è possibile che vengano fatte offerte via internet e per telefono le quali sono accettate a insindacabile giudizio di Arcadia e trasmesse al banditore. Le conversazioni telefoniche potranno essere registrate.

### 3. RESPONSABILITÀ DEL VENDITORE E DI ARCADIA NEI CONFRONTI DELL'ACQUIRENTE

**3.1** I lotti posti in vendita sono da considerarsi beni usati o d'antiquariato e quindi non qualificabili "prodotti" secondo la definizione di cui all'art. 3 lett. e) del Codice del consumo (D.Lgs. 6.09.2005 n. 206).

**3.2** Precederà l'asta un'esposizione delle opere, durante la quale Arcadia e i propri esperti saranno a disposizione per ogni chiarimento; l'esposizione ha lo scopo di far esaminare l'autenticità, l'attribuzione, lo stato di conservazione, la provenienza, il tipo e la qualità degli oggetti e chiarire eventuali errori o inesattezze del catalogo. Nell'impossibilità di prendere visione diretta degli oggetti è possibile richiedere un "Condition Report". La mancanza di riferimenti espliciti in merito alle condizioni del lotto non implica che il bene sia senza imperfezioni. Tutti gli oggetti sono venduti come "visti" pertanto, prima di partecipare all'asta, i potenziali acquirenti s'impegnano ad esaminare approfonditamente i lotti d'interesse, eventualmente assistiti da un esperto di propria fiducia. Dopo l'aggiudicazione non sono ammesse contestazioni e né Arcadia, né il venditore potranno essere ritenuti responsabili per i vizi relativi alle informazioni concernenti gli oggetti in asta.

**2.3** I lotti posti in asta sono venduti nello stato in cui si trovano al momento dell'esposizione, con ogni relativo difetto ed imperfezione quali rotture, restauri, mancanze o sostituzioni. Tali caratteristiche, anche se non espressamente indicate sul

catalogo, non possono essere considerate determinanti per contestazioni sulla vendita. I beni d'antiquariato per loro stessa natura possono essere stati oggetto di restauri o sottoposti a modifiche di varia natura: interventi di tale tipo non possono mai esser considerati vizi occulti o contraffazione. I beni di natura elettrica o meccanica non sono verificati prima della vendita e sono acquistati dall'acquirente a suo rischio e pericolo. I movimenti degli orologi sono da considerarsi non revisionati.

**3.4** Le descrizioni o illustrazioni dei lotti contenute nei cataloghi ed in qualsiasi altro materiale illustrativo hanno carattere meramente indicativo e riflettono opinioni di Arcadia e dei propri esperti. Possono essere oggetto di revisione in qualsiasi momento prima che il lotto sia posto in vendita. Arcadia non potrà essere ritenuta responsabile di errori ed omissioni relative a tali descrizioni, né in ipotesi di contraffazione, in quanto non è fornita alcuna garanzia sui lotti in asta. Inoltre, le illustrazioni degli oggetti presentati sui cataloghi, sugli schermi o altro materiale illustrativo hanno esclusivamente la finalità di identificare il lotto e non possono essere considerate rappresentazioni precise dello stato di conservazione dell'oggetto.

**3.5** I valori di stima indicati nel catalogo sono espressi in euro e costituiscono una mera indicazione. Tali valori possono essere uguali, superiori o inferiori ai prezzi di riserva dei lotti concordati con i mandanti.

### 4. PAGAMENTO E RITIRO; TRASFERIMENTO DI RESPONSABILITÀ

**4.1** Al prezzo di aggiudicazione è da aggiungere la commissione d'acquisto (diritti di asta) nella misura del 25,00% del prezzo di aggiudicazione del lotto fino all'importo pari a euro 400.000,00.

Per ogni parte del prezzo di aggiudicazione eccedente l'importo di euro 400.000,00 la commissione d'acquisto è stabilita nella misura del 21,00%. Le percentuali sopra indicate sono da intendersi IVA inclusa, ai sensi delle normative vigenti. Qualunque ulteriore onere o tributo relativo all'acquisto sarà comunque a carico dell'aggiudicatario.

**4.2** L'acquirente dovrà versare un acconto all'atto dell'aggiudicazione e completare il pagamento prima di ritirare la merce a sua cura, rischio e spesa non oltre quindici giorni dalla fine della vendita. In caso di mancato pagamento, in tutto o in parte, dell'ammontare totale dovuto dall'aggiudicatario entro tale termine, Arcadia avrà diritto, a propria discrezione, di: a) restituire il bene al mandante, esigendo a titolo di penale da parte del mancato acquirente il pagamento delle commissioni di vendita perdute; b) agire in via giudiziale per ottenere l'esecuzione coattiva dell'obbligo d'acquisto; c) vendere il lotto tramite trattativa privata o in aste successive per conto ed a spese dell'aggiudicatario, ai sensi dell'art. 1515 cod.civ., salvo in ogni caso il diritto al risarcimento dei danni.

**4.3** Decorso il termine di cui sopra, Arcadia sarà comunque esonerata da ogni responsabilità nei confronti dell'aggiudicatario in relazione all'eventuale deterioramento o deperimento degli oggetti ed avrà diritto di farsi pagare per ogni singolo lotto i diritti di custodia oltre a eventuali rimborsi di spese per trasporto al magazzino. Qualunque rischio per perdita o danni al bene aggiudicato si trasferirà all'acquirente dal momento dell'aggiudicazione. L'acquirente potrà ottenere la consegna dei beni acquistati solamente previa corresponsione ad Arcadia del prezzo e di ogni altra commissione, costo o rimborso inerente.

### 5. ADEMPIMENTI; NOTIFICA, ESPORTAZIONE E SPECIE PROTETTE

**5.1** Per gli oggetti sottoposti alla notifica da parte dello Stato ai sensi del D.Lgs. 22.01.2004 n. 42 (c.d. Codice dei Beni Culturali) e ss.mm., gli acquirenti sono tenuti all'osservanza di tutte le disposizioni legislative vigenti in materia. L'aggiudicatario, in caso di esercizio del diritto di prelazione da parte dello Stato, non potrà pretendere da Arcadia o dal venditore alcun rimborso di eventuali interessi sul prezzo e sulle commissioni d'asta già corrisposte.

**5.2** L'esportazione di oggetti da parte degli acquirenti residenti o non residenti in Italia è regolata dalla suddetta normativa, nonché dalle leggi doganali, valutarie e tributarie in vigore. Pertanto, l'esportazione di oggetti la cui datazione risale ad oltre cinquant'anni è sempre subordinata alla licenza di libera circolazione rilasciata dalla competente Autorità. Arcadia non assume alcuna responsabilità nei confronti dell'acquirente in ordine ad eventuali restrizioni all'esportazione dei lotti aggiudicati, né in ordine ad eventuali licenze o attestati che lo stesso debba ottenere in base alla legislazione italiana.

**5.3** Per ogni lotto contenente materiali appartenenti a specie protette come, ad esempio, corallo, avorio, tartaruga, coccodrillo, ossi di balena, corni di rinoceronte, etc., è necessaria una licenza di esportazione CITES rilasciata dal Ministero dell'Ambiente e della Tutela del Territorio. Si invitano i potenziali acquirenti ad informarsi presso il Paese di destinazione sulle leggi che regolano tali importazioni.

**5.4** Il diritto di seguito sarà posto a carico del venditore ai sensi dell'art. 152 della L. 22.04.1941 n. 633, come sostituito dall'art. 10 del D.Lgs. 13.02.2006 n. 118.

### 6. TUTELA DEI DATI PERSONALI

Ai sensi dell'art. 13 D.Lgs. 196/2003 (Codice in materia di protezione dei dati personali), Arcadia, nella sua qualità di titolare del trattamento, informa che i dati forniti verranno utilizzati, con mezzi cartacei ed elettronici, per poter dare piena ed integrale esecuzione ai contratti di compravendita stipulati dalla stessa società, nonché per il perseguimento di ogni altro servizio inerente l'oggetto sociale di Casa d'Aste Arcadia s.r.l. Il conferimento dei dati è facoltativo, ma si rende strettamente necessario per l'esecuzione dei contratti conclusi. La registrazione alle aste consente ad Arcadia di inviare i cataloghi delle aste successive ed altro materiale informativo relativo all'attività della stessa. Per maggiori dettagli sul trattamento dei dati e sui diritti si rimanda all'informativa integrale sulla tutela dei dati personali che può essere visionata sul sito web o in sede.

### 7. FORO

Le presenti Condizioni di Vendita, regolate dalla legge italiana, sono accettate tacitamente da tutti i soggetti partecipanti alla procedura di vendita all'asta e restano a disposizione di chiunque ne faccia richiesta. Per qualsiasi controversia relativa all'attività di vendita all'asta presso Arcadia è stabilita la competenza esclusiva del foro di Roma.

### 8. COMUNICAZIONI

Qualsiasi comunicazione inerente alla vendita dovrà essere effettuata mediante lettera raccomandata A.R. indirizzata a: Casa d'aste Arcadia S.r.l., Corso Vittorio Emanuele II, 18 - 00186 Roma.



## Buying ■ Useful information on how to successfully bid for one or more lots at Arcadia

### BEFORE THE AUCTION ■ CHOOSE A WORK

#### How to participate in Arcadia

The auctions and viewings are open to the public with no obligation to buy, and they take place at the headquarters of Casa d'aste Arcadia S.r.l. (hereinafter Arcadia):

Palazzo Celsi Viscardi  
Corso Vittorio Emanuele II, 18 – 00186 Rome, Italy.

***Participation in an auction implies full acceptance of the Terms of Sale.***

#### VIEWING

The auction is preceded by a viewing open to the public so they may examine and carefully consider the features, condition and quality of the lots for sale. During the viewing Arcadia's experts are at potential buyers' disposal for all explanations. If you are unable to view the works directly you may request the *Condition Report* for those works of interest to you.

Complete information is included in the Terms of Sale, displayed at headquarters, published in the auction catalogue and in [www.astearcadia.com](http://www.astearcadia.com).

#### WRITTEN BIDS BEFORE AUCTION

Should they be unable to participate in the auction, potential buyers may submit written bids during the viewing, by completing and submitting the appropriate form published in the catalogue and available on the website.

A bid is placed by stating the maximum offer, considering that lots will always be bought at the most favourable price. This means that the lot may be knocked down to a bidder even at a lower price but if there is a higher bid it will be knocked down to the highest bidder. In the event of bids offering the same amount, the first bid received will be knocked down.

#### TELEPHONE BIDS. BOOKING

In order to attempt to buy lots of interest to them, potential buyers may also book the telephone bid service to be connected to the auction by telephone. The telephone bid service is free of charge but only available until all available lines are taken. Participation in an auction by telephone implies full acceptance of the Terms of Sale. The customer also agrees to the telephone calls being recorded.

#### AUCTION CATALOGUE

The descriptions shown in the auction catalogue state the artist (if available), era, provenance, dimensions, condition and valuation of the individual objects.

The auction starting price is the starting figure of the sale and is normally lower than the minimum estimate. The reserve is confidential and is the minimum figure agreed with the principal, which may be lower, equal or higher than the estimate shown in the catalogue.

All estimates and valuations of lots for sale are merely indicative opinions, as better explained in the Terms of Sale.

#### *Subscription to catalogues*

Anyone interested in receiving the auction catalogue and taking out a subscription may apply to [info@astearcadia.com](mailto:info@astearcadia.com)

#### *Estimates published in the catalogue*

The estimates published in the auction catalogue are merely indicative opinions for potential buyers. Lots may therefore achieve higher or lower prices than the stated valuations. Valuations published in the auction catalogue do not include the Buyer's Premium and VAT, if due.

#### *Lot condition*

Potential buyers undertake to examine the lot carefully during the pre-auction viewing. On request, Arcadia will provide a "Condition Report", namely a photographic report on the condition of the lot. Any lack of explicit references regarding the condition of a lot does not imply that the good is free of imperfections.

### Participating in an auction

#### *How to participate and place bids at auction*

#### PARTICIPATION IN AN AUCTION

The auctions and viewings are open to the public with no obligation to buy. Participation in the auction may take place in the room, or by telephone, or via internet by means of the main on-line auction portals (live bidding providers) stated in the catalogue and on the website.

For further information please contact Arcadia:

Casa d'aste Arcadia s.r.l.  
Corso Vittorio Emanuele II, 18 – 00186 Rome, Italy  
ph.: (+39) 06 68309517 – fax: (+39) 06 30194038 – [info@astearcadia.com](mailto:info@astearcadia.com)

#### REGISTRATION FOR AUCTION: PADDLES

In order to improve the auction procedures, all potential buyers must obtain in advance a numbered "*paddle*" for placing bids. The paddle number can be obtained during the viewing or on the day of the auction session. Registration consists of completing a card with your personal data, any bank references and credit card debit authorisations, with full acceptance of the commercial and data processing terms.

#### BIDS VIA INTERNET

Participation in the auction via internet requires registration with the on-line auction portals (live bidding providers) stated in the auction catalogue. The registration procedure and methods of access to the auction are stated by those platform operators. After logging in, customers can follow the progress of the auction and compete with their own bids from their remote location. The screen in the room shows the progressive trend of all bids, including those placed through the computer platforms.

#### BIDDING INCREMENTS AND BIDS

Proceedings in the room progress with bidding increments of the order of 10% which are, however, variable at the auctioneer's discretion.

Bids can be placed:

- in the room by showing the numbered paddle
- by a written bid placed before the auction
- by telephone, via an operator (service to be booked)
- by internet through the on-line portals (live bidding providers).

The speed of the auction can vary from 60 to 90 lots per hour. The numbered paddles must be used to indicate bids to the auctioneer during the auction. The customer who successfully bids for a lot must ensure their paddle is seen by the auctioneer and their number is announced. In the event of doubt about the hammer price or the buyer, the attention of the auctioneer or the room staff must be attracted immediately.

The auctioneer can place bids in the seller's interest up to the amount of the reserve.

The hammer price is the figure at which the lot is knocked down. To this sum the buyer will have to add the Buyer's Premium (or Auction Fees) calculated as a percentage of the hammer price.

The Buyer's Premium is determined as follows:

25.00% of the hammer price of the lot up to euro 400,000.00. For each part of the hammer price exceeding euro 400,000.00 the buyer's premium is fixed as 21.00%. The above percentages are inclusive of VAT, in accordance with the regulations in force.

### After the auction

#### *What to do if you are the successful bidder*

Arcadia acts on behalf of the sellers by virtue of an agency mandate and therefore does not replace the parties in the accounting relations.

Arcadia's invoice shows the receipt of the buyer's premium (or auction fees) amounts and VAT, and is constituted only by the specifically declared party.

The Buyer's Premium is determined as follows:

25.00% of the hammer price of the lot up to euro 400,000.00. For each part of the hammer price exceeding euro 400,000.00 the buyer's premium is fixed as 21.00%. The above percentages are inclusive of VAT, in accordance with the regulations in force.

## PAYMENT METHODS

If you are the successful bidder for one or more lots, you must make payment immediately after the auction to the administrative personnel using the following methods: cash (up to 4, 999.99 euro), bank draft, cheque, debit card, PayPal or credit card (if the cardholder is the buyer).

## COLLECTION, SHIPMENT AND PACKING

Purchased lots must be collected within two weeks of the sale. After this period the goods can be transferred to a warehouse at the buyer's risk. Transport and custodial costs are charged to the successful bidder and Arcadia is exempted from all liability towards the successful bidder in connection with safe storage and any degeneration or deterioration of the objects.

On collection of the lot, the buyer must provide an identity document or a specific proxy. Arcadia can arrange export, packing and transportation of the lots. These costs and the related insurance are payable by the buyer as stated in the General Sales Terms.

## Selling at auction

### *Mandate to sell at auction your own work or an entire collection*

## FREE AND CONFIDENTIAL VALUATIONS

With its own team of experts selected for their experience and professionalism, Arcadia constantly provides free, confidential valuations, including with appraisals and opinions on individual works or entire collections. Lead-times for these valuations are short and works can be viewed directly at the headquarters or at the customer's home.

To request a valuation, just make an appointment and if possible provide in advance photographs and useful information (*dimensions, technique, provenance, bibliography, certifications, purchase documents*). For owners wishing to attempt to sell entire collections at auction, Arcadia produces targeted catalogues with a specific graphic design rich in images of the original settings and detailed profiling, supported by ad hoc marketing plans and precise studies of key markets.

Please see the personal data processing policy available on [www.astearcadia.com](http://www.astearcadia.com) or displayed at headquarters.

## MANDATE TO SELL

The task of managing customers' works at auction will be formalised with a Mandate to Sell which states the agreed premium of the auction fees and any dues for insurance, marketing, transportation, certifications and any other expenses which should become necessary.

Completion of the mandate requires your tax code and a valid identity document for annotation on the police registers as provided by the laws in force. Lastly, the Mandate to Sell comprises two attachments: the goods record and the General Sales Terms. The goods record shows a full list of the goods for sale with the related agreed reserve prices and the General Mandate Terms are the set of clauses defining the business relations of the principal and Arcadia.

## RESERVE PRICE

The reserve price is the confidential minimum price agreed by Arcadia and the principal, below which the lot cannot be sold. It is strictly confidential, is not revealed by the Auctioneer during the auction, and is stated in the mandate to sell alongside the description of each lot. Should the reserve price not be achieved, the lot will be unsold and withdrawn from auction. Lots offered without reserve are marked in the catalogue with the estimate or the caption S.R. (Senza Riserva - Free Bid) and will be knocked down to the highest bidder irrespective of the estimates published in the catalogue.

## INCLUSION OF LOTS IN THE CATALOGUE – AUCTION RESULTS – PAYMENT

Before each auction the principal receives a communication with the list of goods included in the catalogue and their lot numbers. The auction results will be notified within two working days of the auction date.

Payment will be made within 40 working days from the auction date, and in all cases 10 working days after collection by the seller. On payment an invoice is issued containing the detail of the lots, the related sales premium agreed in the mandate and all other expenses agreed.

## RESALE RIGHT

Legislative decree 118 of 13 February 2006 introduced the right of authors of works and manuscripts, and their heirs, to a royalty on the price of each sale, subsequent to the first, of the original work; the so-called *"resale right"*. This royalty is due if the sales price is not less than euro 3, 000.00 and is calculated as follows:

- 4% for the part of the sales price between € 3, 000 and € 50, 000
- 3% for the part of the sales price between € 50, 000.01 and € 200, 000

- 1% for the part of the sales price between € 200, 000.01 and € 350, 000
- 0.5% for the part of the sales price between € 350, 000.01 and € 500, 000
- 0.25% for the part of the sales price between above € 500, 000.

Arcadia is required to pay the "resale right" on behalf of sellers to the Società Italiana degli Autori ed Editori (SIAE). Should the lot be subject to the so-called "resale right" under art. 144 of law 633/41, the Seller undertakes to pay the amount according to the art. 152 of Law 633/41 and which Arcadia in turn undertakes to pay to the party responsible for collection.

## GLOSSARY, TERMS AND DEFINITIONS

**FREE MOVEMENT CERTIFICATE.** For the export of works (cultural goods) over 50 years of age, Italian law requires a free movement certificate and an export licence for exports to non-EU countries. The export of cultural goods outside Italian Republic territory is in fact subject to the rules provided by Legislative Decree 42 of 22 January 2004. The export of cultural goods outside European Union territory is also subject to the rules provided by CE Regulation 116/2009 of 18 December 2008 and EU Commission implementing Regulation 1081/2012.

The lead-time for the issue of these documents is approx. 40 days from presentation of the work and related documents to the Agency responsible for Fine Arts.

**URBANI CODE:** Legislative Decree 42 of 22 January 2004 and subsequent amendments or additions;

**Buyer's premium (or Auction fees).** The fee payable to Arcadia by the Buyer for purchase of the Lot, calculated as a percentage of the hammer price. The Buyer's premium is determined as follows:

25.00% of the hammer price of the lot up to euro 400,000.00. For each part of the hammer price exceeding euro 400,000.00 the buyer's premium is fixed as 21.00%. The above percentages are inclusive of VAT, in accordance with the regulations in force.

**GENERAL SALES TERMS.** The general sales terms are the contractual clauses provided by Arcadia and aimed at regulating contractual relations with Buyers uniformly. They are printed in the auction catalogues and visible on HYPERLINK "<http://www.astearcadia.com/>" "[www.astearcadia.com](http://www.astearcadia.com)" and at headquarters to standardise the rules which apply to the sale by auction of entrusted goods.

**CONDITION REPORT.** On request, Arcadia can supply a report named Condition Report on the state and the condition of the lot, accompanied by appropriate photographic documentation. At Arcadia's discretion a Condition Report can be issued for lots exceeding a given value.

**RESALE RIGHT.** Legislative Decree 118 of 13 February 2006 introduced the right of authors of works and manuscripts, and their heirs, to a royalty on the price of each sale subsequent to the first sale of the original work, the so-called *"resale right"*. This royalty is due when the sales price is not less than euro 3, 000.00 and is calculated as follows:

- 4% for the part of sales price from € 3, 000 to € 50, 000
- 3% for the part of sales price from € 50, 000.01 to € 200, 000
- 1% for the part of sales price from € 200, 000.01 to € 350, 000
- 0.5% for the part of sales price from € 350, 000.01 to € 500, 000
- 0.25% for the part of sales price over € 500, 000.

Arcadia is required to pay the "resale right" on behalf of sellers to Società Italiana degli Autori ed Editori (SIAE). Should the lot be subject to the so-called "resale right" under art. 144 of law 633/41, the Seller undertakes to pay the amount according to the art. 152 of Law 633/41 and which Arcadia in turn undertakes to pay the party responsible for collection.

**LIVE BIDDING PROVIDERS (OR LIVE AUCTIONS MARKETPLACE):** web platforms which host the world's main auctions and enable simultaneous participation in auctions, with the possibility to follow the auction progress and compete with one's own bids from one's own remote location. To access the auction you must register and via the search functions you can gain access to your auction of interest. The process is similar to telephone bidding but much faster. Bidders can make a bidding increment online using their own computer or iPhone, Ipad and Android apps.

**RESERVE:** the "confidential" minimum sales price indicated to Arcadia by the Principal.



## Meanings of symbols which may be found in the auction catalogue

<b>PI</b>	Interested Party	Indicates when bids may be placed on the lot including by parties having an interest e.g. a co-owner or executor who has sold the lot.
<b>OL</b>	Free Bid	Free bid. The Reserve is the minimum auction price agreed by Arcadia and the Principal, below which the lot cannot be sold. Should a lot be sold without reserve, it will be marked with this symbol.
<b>I</b>	Lot originating from a business	Lot originating from a business, where the hammer price is subject to VAT
<b>TI</b>	Temporary import lot	Temporary import lot under art. 72 of the Urbani Code or for which temporary import has been requested
<b>L</b>	Free Movement	Lots marked with this symbol are accompanied by a free movement certificate or certificate of temporary art import to Italy

## Meanings of terms used in lot records in the auction catalogue

<b>Attribuito a ...</b> Attributed to ...	In Arcadia's opinion it may be the work of the cited artist, wholly or in part
<b>Bottega di ... / Scuola di ...</b> Studio of ... / School of ...	In Arcadia's opinion it is the work of an unknown hand from the studio of the stated artist, which may or may not have been executed under their direction or in the years following their death
<b>Cerchia di ...</b> Circle of ...	According to Arcadia it is the work of an unidentified hand, not necessarily a pupil of the cited artist
<b>Da ...</b> After ...	Copy of a known work of the stated artist, but of unknown date
<b>Data iscritta</b> Date inscribed	In Arcadia's opinion these dates have been added by a different hand or in a different era from that of the stated artist
<b>Datato - firmato - iscritto</b> Dated - signed - inscribed	In Arcadia's opinion the work appears to have been actually signed, dated or inscribed by the artist who executed it
<b>Difetti</b> Flaws	The lot shows visible and evident defects, breakage or wear
<b>Elementi antichi</b> Old elements	The objects in question were assembled later using elements or materials from earlier eras
<b>Firma iscritta o recante firma</b> Signature inscribed or bearing signature	In Arcadia's opinion the signature was added in a different era by a hand other than that of the stated artist
<b>In stile ...</b> in the manner of ...	In Arcadia's opinion the work is in the cited manner despite having been executed in a later era
<b>Integrazioni e/o sostituzioni</b> Additions and/or replacements	Caption shown only in cases when Arcadia considers the operations much greater than average and such to jeopardise at least partially the integrity of the lot
<b>"Nome e cognome" (ad es. Mattia Preti)</b> "Name and Surname" (e.g. Mattia Preti)	In Arcadia's opinion the work was executed by the stated artist
<b>Restauro</b> Restoration	As they are old or in all cases used, goods sold at auction require restoration in almost all cases
<b>Secolo ...</b> Century ...	Dating with purely indicative value, which may include approximate margins
<b>Seguace di ...</b> Follower of ...	According to Arcadia the author worked in the manner of the artist
<b>Stile di ...</b> Manner of ...	In Arcadia's opinion the work is in the manner of the stated artist but executed in a later era
70 x 50 350 x 260 160 g	Dimensions of paintings state the height first and then the base and are expressed in cm. Dimensions of works on paper are expressed in mm. The weight of silver objects is calculated not including metal, glass and crystal parts

## GENERAL SALES TERMS

### 1. ARCADIA'S OBLIGATIONS TO THE BUYER

Casa d'aste Arcadia s.r.l. (hereinafter "Arcadia") performs sales at auction in its headquarters open to the public, as an agent with powers of representation in the name and on behalf of the seller, under art. 1704, Civil Code. Arcadia does not therefore accept liability to buyers or third parties in general other than the liability derived from its capacity of agent.

### 2. SALE AT AUCTION

**2.1** In order to improve auction sale procedures, all parties interested in competing at auction are required to register their personal details and address and show and provide a copy of an identity document to obtain a numbered "paddle" for bids, before the start of the auction. In parallel the interested parties accept the Terms of Sale and give their consent to the processing of the aforesaid personal data. Arcadia reserves the right to reject bids from buyers who are not registered and after a buyer's non-payment or late payment Arcadia may reject any bid made by that party or their representative during subsequent auctions.

**2.2** Lots are knocked down to the highest bidder. The auctioneer conducts the auction and may make the first bids in the interest of the principal. The completed sale between the seller and buyer is formalised by the fall of the auctioneer's hammer. In the event of dispute on a successful bid, the lot will be placed back in the auction sale in the same session on the basis of the last bid received. The auctioneer has the right to withdraw lots from auction, separate or combine lots and if need be vary the order of sale.

**2.3** Arcadia accepts bids for the purchase of lots at specific prices on precise mandate. During the auction it is possible that bids be made by internet and by telephone which are accepted at Arcadia's sole discretion and transmitted to the auctioneer. Telephone calls may be recorded.

### 3. LIABILITY OF THE SELLER AND ARCADIA TO THE BUYER

**3.1** Lots offered for sale should be considered used goods or antiques and do not therefore qualify as "products" according to the definition in art. 3 letter e) of the Consumer Code (Legislative decree 206 of 6.09.2005).

**3.2** The auction will be preceded by a viewing of the works, during which Arcadia and its experts will be available for all explanations; the purpose of the viewing is to have the authenticity, attribution, condition, provenance, type and quality of the objects examined and to clarify any errors or inaccuracies in the catalogue. Should it be impossible to view the objects directly, a "Condition Report" may be requested. Any lack of explicit reference to the state of the lot does not imply that the goods are free of imperfections. All objects are sold "as is" therefore, before participating in the auction, potential buyers undertake to thoroughly examine lots of interest to them, possibly assisted by an independent expert. After a successful bid is accepted no objections are allowed and neither Arcadia nor the seller shall be liable for faults related to information regarding the objects in the auction.

**3.3** Lots offered at auction are sold in their condition at the time of the viewing, with any relative flaw and imperfection such as breakage, restora-

tion, defects or replacements. These characteristics, even if not expressly stated in the catalogue, may not be considered decisive for disputes concerning the sale. By their very nature, antique goods may have been restored or subjected to various modifications: actions of this type may never be considered hidden defects or counterfeiting. Electrical and mechanical goods are not checked prior to sale and are purchased at the buyer's risk. Clock and watch movements should be considered non-serviced.

**3.4** Descriptions and illustrations of lots contained in the catalogues and any other illustrative material are merely indicative and reflect opinions of Arcadia and its experts. They may be revised at any time before the lot is offered for sale. Arcadia shall not be liable for errors and omissions related to these descriptions nor in the hypothesis of counterfeiting since it has provided no guarantee of the lots in the auction. In addition, the illustrations of objects presented in the catalogues, on the screens or in other illustrative material have the sole purpose of identifying the lot and cannot be considered accurate representations of the condition of an object.

**3.5** The estimate values stated in the catalogue are expressed in euro and constitute a mere indication. These values may be equal to, higher or lower than the reserve prices of lots agreed with principals.

### 4. PAYMENT AND COLLECTION; TRANSFER OF LIABILITY

**4.1** To the hammer price is to be added the buyer's premium (auction fees) at 25.00% of the hammer price of the lot up to euro 400,000.00. For each part of the hammer price exceeding euro 400,000.00 the buyer's premium is fixed as 21.00%. The above percentages are inclusive of VAT, in accordance with the regulations in force. Any further charge or tax related to the purchase shall in all cases be payable by the successful bidder.

**4.2** The buyer shall pay a deposit when the successful bid is accepted and shall complete the payment before collecting the goods at their responsibility, risk and expense no later than fifteen days from the end of the sale. In the event of part or entire non-payment of the total amount due by the successful bidder within this period, Arcadia shall be entitled at its discretion to: a) return the goods to the principal, demanding as penalty from the failed buyer payment of the lost sales premium; b) take legal action to obtain compulsory enforcement of the obligation to purchase; c) sell the lot by negotiated contract or in subsequent auctions on behalf of and at the expense of the successful bidder, under art. 1515 Civil Code, in all cases without prejudice to the right to compensation for damage.

**4.3** After the above deadline, Arcadia shall in all cases be exempted from all liability to the successful bidder in relation to any degeneration or deterioration of the objects and shall have the right to be paid for each individual lot custodial fees in addition to any refund of expenses for transportation to the warehouse. All liability for loss or damage to the goods shall transfer to the buyer from the time of the successful bid. The buyer may take delivery of the purchased goods only subject to payment to

Arcadia of the price and all other applicable premiums, charges or refunds.

### 5. PERFORMANCE; NOTIFICATION, EXPORT AND PROTECTED SPECIES

**5.1** Buyers are required to comply with all applicable legislative provisions in force for objects subject by the State to notification under Legislative Decree 42 of 22.01.2004 (the so-called Cultural Goods Code) and subsequent amendments. In the event that the State exercises the pre-emption right the successful bidder may not claim from Arcadia or the seller any reimbursement of interest on the price and auction fees already paid.

**5.2** The export of objects by buyers resident or non resident in Italy is governed by the aforesaid regulation as well as by the customs, foreign currency and tax laws in force. Therefore the export of objects dating from over fifty years ago is in all cases subject to a free movement licence issued by the competent Authority. Arcadia accepts no liability to buyers regarding any export restrictions on lots knocked down or regarding any licences or certificates which the latter must obtain on the basis of Italian law.

**5.3** All lots containing materials from protected species such as e.g. coral, ivory, tortoiseshell, crocodile, whalebone, rhinoceros horn etc. require a CITES export licence issued by the Ministry of the Environment and Territorial Protection. Potential buyers are invited to inform themselves from the destination country about the laws regulating such imports.

**5.4** The resale right will be payable by the seller under art. 152, Law 633 of 22.04.1941, as replaced by art. 10, Legislative Decree 118 of 13.02.2006.

### 6. PERSONAL DATA PROTECTION

Under art. 13, Legislative Decree 196/2003 (the personal data protection code, in its capacity of data controller Arcadia notifies you that the data supplied will be used, with printed and electronic means, to perform full and complete fulfilment of the sales and purchase contracts stipulated by Arcadia and for pursuit of all other services pertinent to the corporate purpose of Casa d'Aste Arcadia s.r.l. The provision of data is optional but strictly necessary for fulfilment of the agreed contracts. Registration for auctions enables Arcadia to send catalogues for subsequent auctions and other information regarding its business. For further details on data processing and rights you are referred to the complete policy on personal data protection which can be viewed on the website, in the auction catalogue or at headquarters.

### 7. COMPETENT COURT

These Terms of Sale governed by Italian law are tacitly accepted by all parties participating in the sale at auction procedure and are at the disposal of any party which requests them. The court of Rome shall have exclusive competence for any dispute related to sale at auction activities at Arcadia.

### 8. NOTICES

Any notices pertinent to the sale shall be given by means of registered post with delivery receipt, addressed to: Casa d'aste Arcadia S.r.l., Corso Vittorio Emanuele II, 18 - 00186 Roma.





## MODULO D'OFFERTA

Le offerte devono essere effettuate entro 5 ore dall'inizio dell'asta. Gli oggetti saranno aggiudicati al minimo prezzo possibile. Alla cifra di aggiudicazione saranno aggiunti i diritti d'asta.

Cognome \_\_\_\_\_ Nome \_\_\_\_\_

Ragione Sociale \_\_\_\_\_

Indirizzo \_\_\_\_\_ Città \_\_\_\_\_ C.A.P. \_\_\_\_\_

Telefono \_\_\_\_\_ Cell. \_\_\_\_\_ Email \_\_\_\_\_

Codice Fiscale o Partita IVA \_\_\_\_\_

N. LOTTO	DESCRIZIONE	OFFERTA MAX

☐ Prenotazione di commissione telefonica

Per la partecipazione telefonica si considera accettata la basa d'asta

Data / Date \_\_\_\_\_ Firma / Signature \_\_\_\_\_

### CONSENSO RESO AI SENSI DEGLI ART. 6-10 REGOLAMENTO EUROPEO GDPR 2016/679

Le chiediamo di esprimere il suo consenso ai trattamenti di seguito indicati. Potrà acconsentire mediante spunta delle caselle attinenti i trattamenti cui intende consentire. Ciascun trattamento può venir acconsentito o non acconsentito liberamente e disgiuntamente dagli altri. Il mancato consenso, salvo i casi in cui appaia di impedimento materiale, non pregiudica la Sua possibilità di usufruire dei servizi resi dalla nostra impresa.

Letto e compreso l'informativa che precede, laddove il trattamento non sia già considerato lecito in base alle disposizioni del Regolamento in quanto ad esempio finalizzato ad adempiere ad un obbligo di legge, ad adempiere ad una obbligazione contrattuale o costituisca legittimo interesse del Titolare:

☐ [PRESTO] | ☐ [NEGO]

il consenso per attività commerciali dirette cioè per fornirLe informazioni e inviarLe materiale informativo e pubblicitario (anche mediante corrispondenza postale, telefonate, posta elettronica, messaggi SMS o di altro tipo) su prodotti, servizi o iniziative del Titolare, al fine di promuovere gli stessi, per effettuare azioni di vendita diretta, ottimizzare l'offerta stessa (anche mediante analisi focalizzate e selezionate), per effettuare comunicazioni di natura commerciale, per compiere ricerche statistiche

☐ [PRESTO] | ☐ [NEGO]

il consenso per attività post commerciali: ossia al fine di approfondire, successivamente alla cessazione o revoca dei rapporti con l'Impresa, le motivazioni della interruzione dei rapporti.

Data / Date \_\_\_\_\_ Firma / Signature \_\_\_\_\_

L'offerta deve essere accompagnata dalla copia di un documento d'identità e inviata a [info@astearcadia.com](mailto:info@astearcadia.com) oppure al numero di fax 06 3019 4038

*www.astearcadia.com*



ARCADIA

ART AUCTIONS ROME

**Casa d'Aste Arcadia s.r.l.**  
Corso Vittorio Emanuele II, 18 Roma  
Tel +39 06 6793476 / +39 06 68309517  
Fax +39 06 30194038  
info@astearcadia.com