



# ARCADIA

ART AUCTIONS ROME

Fine Antiques

**MARTEDÌ 8 GIUGNO 2021**  
ORE 15.00

Mobili, Arredi, Dipinti  
Antichi e del XIX secolo

**MERCOLEDÌ 9 GIUGNO 2021**  
ORE 15.00

Argenti Antichi e  
da Collezione

**GIOVEDÌ 10 GIUGNO 2021**  
ORE 15.00







ROMA, MARTEDÌ 8 GIUGNO 2021 ORE 15.00

## Fine Antiques

MERCOLEDÌ 9 GIUGNO 2021 ORE 15.00

## Mobili, Arredi, Dipinti Antichi e del XIX secolo

GIOVEDÌ 10 GIUGNO 2021 ORE 15.00

## Argenti Antichi e da Collezione

Palazzo Celsi  
Corso Vittorio Emanuele II, 18  
00186 Roma

### ESPOSIZIONE

da mercoledì 2 a domenica 6 giugno  
dalle ore 10.00 alle ore 19.00  
orario continuato  
lunedì 7 giugno  
dalle ore 10.00 alle ore 13.00

PER PARTECIPARE ALL'ASTA LIVE  
[www.astearcadia.com](http://www.astearcadia.com) registrandosi su My Arcadia

## DIPARTIMENTI

DIPINTI ANTICHI  
E DEL XIX SECOLO  
**Massimo Tagliatesta**

MOBILI E ARREDI ANTICHI  
ARTE ORIENTALE  
**Silvia Vallini Celesti**

OROLOGI E GIOIELLI  
[valutazione@astearcadia.com](mailto:valutazione@astearcadia.com)

ARTE MODERNA  
E CONTEMPORANEA,  
FOTOGRAFIA  
**Giovanni Damiani**

DESIGN E ARTI DECORATIVE DEL  
XX SECOLO  
**Tiziana Mazzi**

PRESEPE NAPOLETANO DEL '700  
**Gherardo Noce Benigni Olivieri**

STRUMENTI MUSICALI  
**Carlo Rea**

INTERE PROPRIETÀ  
TRATTATIVE PRIVATE  
**Massimo Tagliatesta**

## CASA D'ASTE ARCADIA

PALAZZO CELSI  
Corso Vittorio Emanuele II, 18  
00186 Roma

Tel. +39 06 68.30.95.17  
Fax +39 06 30.19.40.38

[info@astearcadia.com](mailto:info@astearcadia.com)  
[www.astearcadia.com](http://www.astearcadia.com)

---

*Per valutazioni gratuite  
delle vostre opere*

[valutazioni@astearcadia.com](mailto:valutazioni@astearcadia.com)

*Per richiedere un condition report*  
[report@astearcadia.com](mailto:report@astearcadia.com)

---

Seguici su



## CONTATTI

**Direzione**  
Massimo Tagliatesta  
[tagliatesta@astearcadia.com](mailto:tagliatesta@astearcadia.com)

**Responsabile operativo**  
**Ritiri e Consegne**  
Michele Dresda  
[dresda@astearcadia.com](mailto:dresda@astearcadia.com)

**Amministrazione**  
Fabrizio Marini  
[marini@astearcadia.com](mailto:marini@astearcadia.com)

**Segreteria e Clienti**  
[segreteria@astearcadia.com](mailto:segreteria@astearcadia.com)

**Foto**  
Marco Viscuso  
[marco@magoos.it](mailto:marco@magoos.it)  
Sveva Angeletti  
[sveva.angeletti@gmail.com](mailto:sveva.angeletti@gmail.com)

**Grafica**  
Thetis srl  
[info@thetis.tv](mailto:info@thetis.tv)







## Fine Antiques

ROMA, MARTEDÌ 8 GIUGNO 2021 ORE 15.00

PRIMA TORNATA  
dal lotto 1 al lotto 161





1

ANTICO TAPPETO AFGHANO  
FONDO ROSSO,  
cm 320x223  
decorato da ventuno ottagoni disposti su  
tre file parallele

Stima € 300 - 500





2

**PREGHIERA AFGHANA,**

cm 107x82

nei toni del bruno e dell'arancio con  
quattro medaglioni ottagonali entro  
molteplici piccole bordure

Stima € 100 - 150

3

**ANTICO TAPPETO  
TURCOMANNO TEKKE,**

cm 157x118

rosso, utilizzato dalle popolazioni nomadi  
come drappo di ingresso della tenda,  
con fitto disegno a motivi cuspidati entro  
finestre squadrate

Stima € 300 - 400







4

PICCOLO TAPPETO ROSSO E  
NERO,  
cm 120x85  
incorniciato da molteplici piccole bordure.

Stima € 100 - 200



5

TAPPETO A DISEGNO  
GEOMETRICO,  
cm 202x135  
caratterizzato da tre losanghe a vertici  
uniti e cantonali verdi; bordura principale  
bianca percorsa da corolle in sequenza.

Stima € 200 - 300

6

TAPPETO FONDO RUBINO,  
cm 202x132  
decorato a motivi naturalistici stilizzati  
sparsi; cantonali blu.

Stima € 200 - 300







7

TAPPETO FONDO BLU,  
cm 190x130  
a disegno geometrico policromo sparso; al  
centro tre esagoni rossi uniti da elementi  
stilizzati gialli

Stima € 200 - 300



8

TAPPETO FONDO BLU,  
cm 135x112  
con disegni geometrici; segni di uso

Stima € 50 - 100

9

TAPPETO FONDO BLU,  
cm 200x130  
con motivi geometrici nei toni del bianco,  
del rosso e del verde disposti su tre file  
parallele; molteplici bordure, la cornice  
principale rossa. Segni di uso

Stima € 50 - 100







10

TAPPETO NEI TONI DEL  
BIANCO E DEL ROSSO,  
cm 195x128  
con fitto disegno naturalistico delineato  
in nero

Stima € 100 - 200

11

TAPPETO CAUCASICO A  
DISEGNO GEOMETRICO BLU,  
ROSSO E BIANCO,  
cm 130x120  
con losanghe a motivi naturalistici stilizzati  
e figure di volatile entro molteplici  
bordure

Stima € 200 - 400



12

TAPPETO FONDO ROSSO,  
cm 142x106  
con cantonali bianchi racchiusi da  
molteplici bordure, con fitto disegno  
minuto a tutto campo

Stima € 100 - 200





13

TAPPETO PERSIANO FONDO  
ROSSO,  
cm 195x136  
con fitto disegno floreale racchiuso da  
un'ampia cornice fondo blu

Stima € 200 - 300



14

CORSIA ROSSA E BLU,  
cm 370x190  
con disegno stilizzato a tutto campo  
racchiuso da tre cornici nei medesimi  
toni cromatici. Consunto

Stima € 200 - 300



15

TAPPETO FONDO BLU,  
cm 195x130  
con fitta decorazione a motivi  
floreali racchiusa da ampia bordura  
fondo rosa

Stima € 150 - 250







16

TAPPETO FONDO AZZURRO,  
cm 180x130  
a disegno floreale; medaglione centrale  
bianco, cantonali rossi

Stima € 100 - 200

17

TAPPETO FONDO BIANCO,  
cm 330x210  
con corolla centrale azzurra circondata da  
volute vegetali fiorite nei toni dominanti  
del rosa e del blu

Stima € 300 - 400



18

TAPPETO BIANCO, ROSSO E  
AZZURRO,  
cm 195x135  
caratterizzato da tre losanghe uncinata  
racchiuse entro molteplici bordure; la  
cornice principale bianca percorsa da  
corolle

Stima € 50 - 100





19

**PREGHIERA TURCA DI HEREKE  
IN SETA, ANNI QUARANTA/  
CINQUANTA,**

cm 148x95

con inserti di fili metallici dorati e fitta  
decorazione a volute e motivi floreali su  
fondo beige; cornice rossa caratterizzata  
da riserve con iscrizioni di alcuni passi del  
Corano

Stima € 600 - 1000



20

**TAPPETO KIRMAN FONDO BLU,**  
cm 195x140  
con fitto disegno naturalistico

Stima € 200 - 300

21

**TAPPETO KIRMAN FONDO BLU,**  
cm 195x140  
con fitto disegno naturalistico

Stima € 200 - 300







22

TAPPETO CAUCASICO FONDO  
BLU,  
cm 200x120  
con disegno stilizzato policromo; cornice  
principale azzurra delimitata da piccole  
bordure

Stima € 200 - 300

23

TAPPETO FONDO BIANCO,  
cm 190x140  
con tre losanghe allineate circondate da  
motivi stilizzati

Stima € 150 - 250



24

TAPPETO FONDO BLU,  
cm 215x133  
a disegno stilizzato, con medaglione  
centrale e cantonali rosa racchiusi da  
cornice principale bianca

Stima € 150 - 250







25

CORSIA,  
cm 70x335  
con sei losanghe in tonalità vivaci su fondo  
chiaro

Stima € 300 - 400



26

CORSIA PERSIANA HAMADAN  
FONDO ROSSO,  
cm 468x95  
percorsa da otto medaglioni esagonali  
a vertici uniti fondo blu entro molteplici  
piccole bordure

Stima € 200 - 300



27

CORSIA PERSIANA SHIRAZ  
FONDO ROSSO,  
cm 375x143  
con sei medaglioni geometrici in bianco e  
azzurro alternati

Stima € 200 - 400





28

TAPPETO CINESE PECHINO  
FONDO BEIGE,  
cm 350x275  
decorato da figura centrale di airone con  
lampada, da farfalle sparse e tralci fioriti

Stima € 300 - 600

29

COPPIA DI TAPPETI CINESI,  
cm 140x75  
fondo rosa con ampia cornice verde giada  
a motivi floreali

Stima € 100 - 150





30

TAPPETO CINESE PECHINO  
FONDO BEIGE,  
cm 340x275  
con disegno asimmetrico sovrapposto  
sulla cornice blu delimitata da ampia  
bordura cacao

Stima € 300 - 600



31

TAPPETO CINESE FONDO  
BLU-AZZURRO,  
cm 350x275  
con medaglione centrale e uccelli sparsi  
racchiusi da duplice bordura. Aree  
consunte e un taglio angolare

Stima € 100 - 200





32

COPPIA DI VASI IN MAIOLICA  
CON FIGURE,  
cm 18x20x13

Stima € 300 - 400



33

DUE VASI IN MAIOLICA POLICROMA,  
IMOLA, XIX SECOLO,  
altezza cm 40

dalle analoghe caratteristiche ma con diverso decoro  
a motivi floreali nelle medesime tonalità cromatiche.  
Corpo ad anfora biansata percorso da nervature  
poggianti su piede circolare

Stima € 300 - 500



34

**PICCOLA ZUPPIERA IN  
MAIOLICA, CERRETO,**  
cm 16x18x13

Cerreto Sannita, XVIII secolo  
decorata in monocromia verde  
rame e sormontata da un frutto

Stima € 200 - 300



35

**ZUPPIERA IN MAIOLICA,  
CERRETO,**  
cm 22x34x25

Cerreto Sannita, XVIII secolo  
decorata da composizioni floreali  
policrome; coperchio sormontato  
da frutti

Stima € 300 - 600







36

COPPIA DI VASI A CRATERE  
IN ALABASTRO E BRONZO  
DORATO, XIX SECOLO,  
cm 54x39

con orlo e parte inferiore baccellate; piedi  
a tronco di cono, base squadrata

Stima € 3800 - 4500

37

TAVOLINO IN MOGANO  
D'EPOCA IMPERO,  
cm 75x98

con piano circolare in marmo grigio  
caratterizzato da bordura modanata,  
sostegno a balaustro su tripode a zampa  
ferina

Stima € 900 - 1500







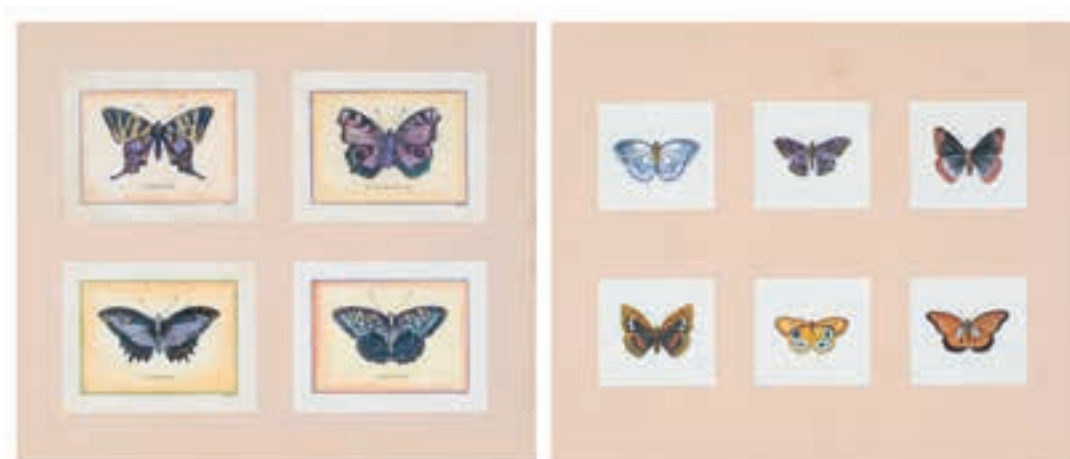
38

CREDENZA CON ALZATA IN  
MOGANO, XIX SECOLO,  
cm 247x158x64

caratterizzata da colonne angolari tortili;  
corpo superiore con due sportelli a vetri  
con telaio di gusto neogotico, fascia  
modanata comprendente un cassetto, due  
sportelli nella parte inferiore

Stima € 1500 - 2000





39

COPPIA DI QUADRI,  
cm 52x61  
contenenti rispettivamente  
quattro incisioni di Pietro Scattaglia (1739  
ca. - 1803) e sei disegni acquerellati  
raffiguranti farfalle

Stima € 200 - 400



40

COPPIA DI APPLIQUES IN  
BRONZO DORATO A TRE LUCI,  
FRANCIA, XIX SECOLO,  
cm 50x62x22  
con bracci sagomati emergenti da  
mascherone

Stima € 1600 - 2000





41

TAVOLO IN MARMO,  
cm 73x190x90  
con piano rettangolare in commesso su  
due antiche mensole

Stima € 2000 - 3000







42  
SCUOLA TOSCANA  
DEL XIX SECOLO

COPPIA DI PLACCHE DI MARMO  
NERO CON APPLICAZIONI IN  
PIETRE DURE, XIX SECOLO,  
cm 27x20  
raffiguranti bouquets fioriti

Stima € 1200 - 1500

43

SCULTURA IN MARMO BIANCO,  
XIX SECOLO,  
altezza cm 88  
raffigurante una gitana con anfora.  
Firmata al verso F. Corsa.  
Rifacimenti alla mano sinistra

Stima € 2200 - 2800





44

DUE BUSTINI IN TERRACOTTA  
PATINATA AD IMITAZIONE DEL  
BRONZO, XIX SECOLO,  
altezza cm 20  
raffiguranti rispettivamente Tolomeo  
Apione e Gaio Cesare

Stima € 300 - 500

45

MOSAICO MINUTO,  
ROMA, XIX SECOLO,  
cm 17x22  
raffigurante le colombe di Plinio; cornice  
in legno dorato

Stima € 5500 - 7000







46

VASCHETTA BIANSAIA IN  
MARMO GIALLO DI SIENA,  
XIX SECOLO,  
cm 21x28x24  
a forma di coppa circolare con profilo  
baccellato su piedistallo squadrato

Stima € 500 - 800

47

ALZATINA CIRCOLARE IN  
MARMO, XIX SECOLO,  
cm 16x16  
Alzatina circolare in breccia, inizio del XIX  
secolo su piedistallo squadrato in marmo  
giallo

Stima € 200 - 300



48

VASCHETTA OVALE IN MARMO,  
cm 9x18x7,5  
sorretta da piedi ferini in giallo di Siena su  
base rettangolare in marmo nero africano

Stima € 200 - 300

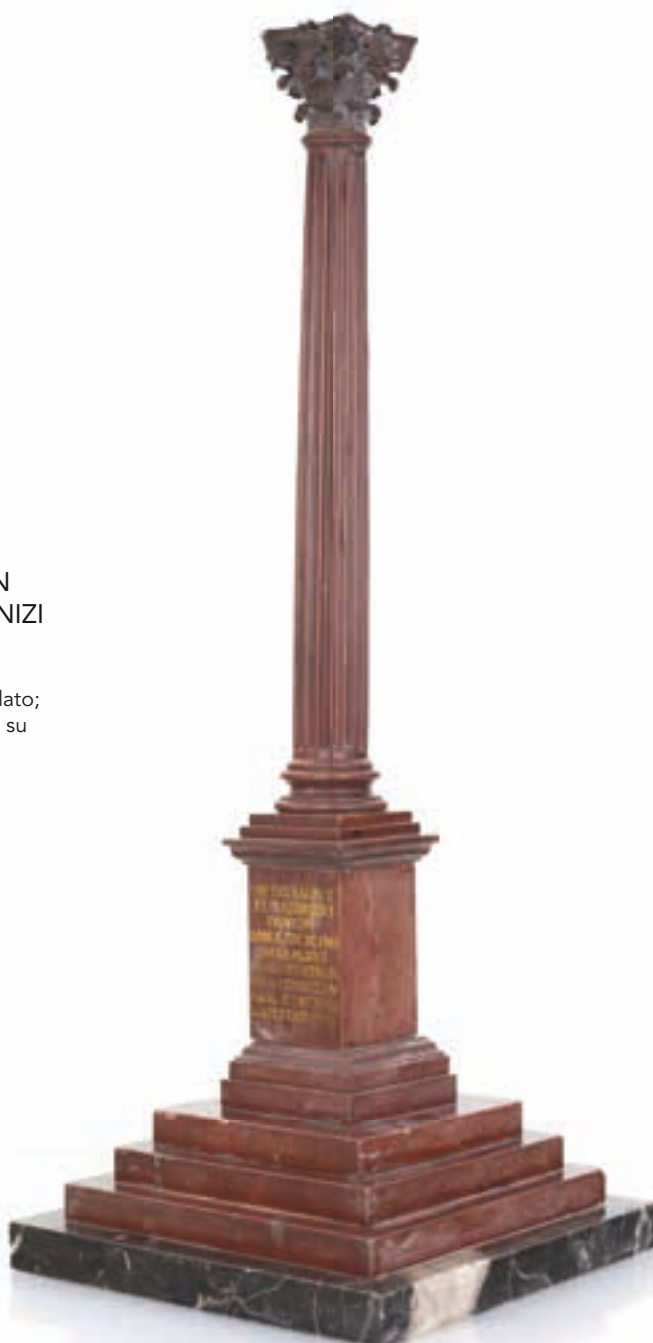
49

MODELLO DI COLONNA IN  
MARMO ROSSO ANTICO INIZI  
DEL XIX SECOLO,

cm 51x19x19

con capitello corinzio e fusto scanalato;  
pedistallo squadrato con iscrizione su  
base quadrilobata gradinata

Stima € 400 - 800



50

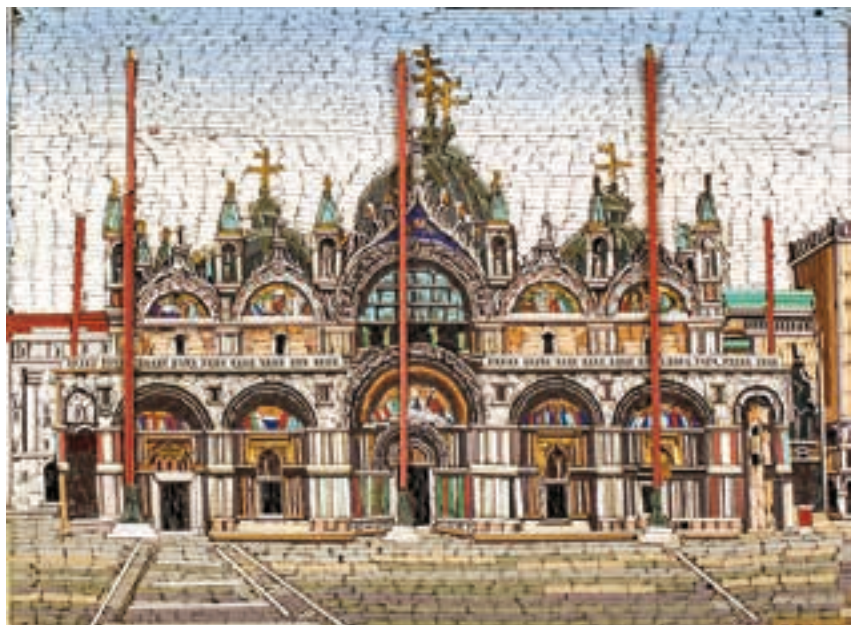
COPPIA DI SFERE IN BRECCIA  
AFRICANA, XVIII SECOLO,

altezza complessiva cm 28

su piedistalli in legno laccato decorati a  
chinoiserie dorate su fondo nero

Stima € 800 - 1200





51

MOSAICO MINUTO IN PASTE VITREE, INIZI DEL XX SECOLO, cm 19,5x26 raffigurante la facciata della Basilica di San Marco a Venezia, su placca in plexiglass

Stima € 1200 - 1500



52

DIVANO IN LEGNO DORATO, VENEZIA, METÀ DEL XVIII SECOLO, cm 118x140x55 con cornici sagomate decorate da composizioni floreali dipinte in vivace policromia;

Stima € 1000 - 1500

53

COMPOSIZIONE IN CORALLO  
RAFFIGURANTE NATIVITÀ,  
SICILIA, XIX SECOLO,  
cm 42x20

con le tre figure ambientate in un resto di  
rovine architettoniche classiche realizzato  
in corallo e osso; testine di cherubino  
impreziosiscono la struttura, protetta da  
campana in vetro

Stima € 3500 - 5000



54

CONSOLE IN LEGNO DORATO  
A MECCA, SICILIA, XVIII  
SECOLO,  
cm 76x126x58

con piano sagomato dipinto ad imitazione  
del marmo verde e struttura sagomata a  
seguire l'andamento del piano, costituita  
da cartigli e rilievi vegetali; gambe arcuate

Stima € 1800 - 2500





55

**SPECCHIERA IN LEGNO  
LACCATO E DORATO, MARCHE,  
XIX SECOLO,**  
cm 138x92  
con fascia a cassetta decorata da spighe  
angolari in rilievo; sommità dominata da  
cartiglio specchiato da cui si dipartono  
cartigli e rilievi vegetali

Stima € 500 - 800

56

**GRANDE CORNICE IN LEGNO  
DORATO,**  
cm 265x195 - luce interna: cm 230x160  
con fascia concava delimitata da due  
ordini di intaglio

Stima € 1500 - 2000





58

SCULTURA IN LEGNO LACCATO,  
ROMA XVIII SECOLO,  
altezza cm 58  
raffigurante un amorino danzante  
con piccola foglia dorata sul pube.  
Provenienza: già collezione Odescalchi

Stima € 700 - 1000

57

POLTRONA IN LEGNO DORATO,  
ROMA XVIII SECOLO,  
cm 114x67x50  
con cornici sagomate centrate da rocaille;  
schienale e sedile imbottiti, gambe  
sagomate terminanti a ricciolo

Stima € 300 - 600



59

COPPIA DI TORCIERE IN LEGNO  
INTAGLIATO E DORATO, XVIII/  
XIX SECOLO,  
altezza cm 190 - complete di ventola  
paraluce Altezza cm 230  
con lunghi steli scolpiti ed intagliati in  
forma di cartigli e volute vegetali animati  
da teste di cherubino a tutto tondo

Stima € 600 - 1000







60

COPPIA DI MANTOVANE IN  
LEGNO INTAGLIATO E DORATO,  
XIX SECOLO,  
cm 30x171x43

Stima € 1000 - 1500



61

SIMON HORSIN-DÉON  
(Sens 1812-Parigi 1882)

TROMPE L'OEIL CON GATTO,  
SPARTITO MUSICALE E  
VIOLINO,

tempera su carta  
cm 37x55

Firmato Monsieur Horsin Deon à Sens  
sulla lettera affissa alla finestra.

Si veda per confronto l'analoga opera  
presentata da Dorotheum a Vienna  
il 15/10/2008 - lotto 316 - da cui si  
differenzia nella misura, nella sostituzione  
di alcuni oggetti che descrivono la scena,  
per la posizione della cesta di uova e dei  
pesci da destra a sinistra e per l'aggiunta  
dello spartito musicale e del violino

Stima € 4000 - 6000



62

COPPIA DI APPLIQUES IN  
BRONZO DORATO A CINQUE  
LUCI, XIX SECOLO,  
cm 70x40x23  
con bracci abbelliti da pendenti in cristallo

Stima € 300 - 600

63

COPPIA DI APPLIQUES IN  
BRONZO DORATO A CINQUE  
LUCI, XIX SECOLO,  
cm 70x40x23  
con bracci arricchiti da pendenti in cristallo

Stima € 300 - 600



64

SPECCHIERA IN LEGNO  
DORATO, XVIII SECOLO,  
cm 150x70  
con cornice intagliata sormontata da un  
alto fastigio

Stima € 1500 - 1800



65

**COPPIA DI POLTRONE IN  
LEGNO DORATO, PRIMA METÀ  
DEL XIX SECOLO,**

cm 110x60x64

di forma squadrata con cornici percorse  
da spighe intagliate, centrate da  
mascheroni sormontati da volute e motivi  
vegetali, motivi decorativi ripresi lungo  
la fascia sottosedile; schienali, sedili  
e braccioli imbottiti, gambe anteriori  
rastremate scanalate

Stima € 1000 - 1500



66

**COPPIA DI SEDIE IN LEGNO  
DORATO, PRIMA METÀ DEL  
XIX SECOLO,**

cm 100x47x46

en suite con la coppia di poltrone  
precedentemente descritte

Stima € 550 - 800





67

PANNELLO IN LEGNO  
INTAGLIATO, LACCATO E  
DORATO, INIZIO DEL XIX  
SECOLO,

cm 40x78

centrato da un mascherone in bassorilievo  
sospeso fra tralci di quercia da cui si  
dipartono girali fiorite

Stima € 600 - 1000



68

CONSOLE LUIGI XVI IN LEGNO  
DORATO, FINE XVIII SECOLO,  
cm 90x134x66

con piano rettangolare lastronato in  
diaspro rosso, fascia lineare percorsa da  
scannellature interrotte da corolla centrale  
e angolari intagliate; gambe rastremate  
scanalate con attacchi in forma di cespò

Stima € 1000 - 2000





69

COPPIA DI TORCIERE IN  
BRONZO DORATO, XVII  
SECOLO,  
altezza cm 60  
con fusto tornito su base trilobata

Stima € 650 - 850

70

PICCOLA CREDENZINA IN  
NOCE, XVII SECOLO,  
cm 85x70x26  
con piano sottolineato da unghiatura  
e sportello frontale decorato da tarsie  
geometriche in legno di frutto. Difetti.

Stima € 600 - 800





71

DUE GUÉRIDON PORTAVASO IN  
LEGNO, VENETO, XVIII SECOLO,

altezza cm 107

scolpiti come figure inginocchiate ritratte  
con un braccio sollevato e ripiegato sulla  
testa a sostenere idealmente il piano  
d'appoggio; basi quadrangolari. Difetti

Stima € 1500 - 3000





72

**GIACOMO FILIPPO AMETI**

(Roma 1654-Roma 1707)

**IL LAZIO E LE SUE PIÙ  
COSPICUE STRADE ANTICHE E  
MODERNE E PRINCIPALI CASALI  
E TENUTE DI ESSO, 1963,**

incisioni all'acquaforte

cm 43x57,5

"Parte prima terrestre", "Parte seconda terrestre", "Parte prima marittima", "Parte seconda marittima". Quattro carte geografiche originali tratte dal "Mercurio Geografico", atlante pubblicato a Roma dalla stamperia De Rossi a partire dal 1669 basate sulle relazioni del cartografo Giacomo Cantelli da Vignola. Titolo entro cartiglio con stemma nell'angolo in alto a sinistra, altro cartiglio con stemma nell'angolo in alto a destra, dedica al Cardinale Ottobono. Scala delle miglia e leghe ed elenco delle porte della città di Roma impressa entro ricca cornice nella parte inferiore destra.

Stima € 800 - 1200



73

**GIOVANNI BATTISTA  
PIRANESI**

(Mogliano Veneto 1720-Roma 1778)

**VEDUTA DELLA GRAN  
CURIA INNOCENZIANA  
EDIFICATA SULLE ROVINE  
DELL'ANFITEATRO DI STATILIO  
TAURO, CHE FORMANO  
L'ODIERNO MONTE CITORIO,**

acquaforte

cm 37x59 la parte incisa

Tiratura romana; difetti

Stima € 250 - 350

74

GIUSEPPE VASI

(Corleone 1710-Roma 1782)

PROSPETTO DELLA CITTÀ  
LEONINA CHE SI VEDE COLLA  
BASILICA VATICANA, PONTE E  
CASTEL SANT'ANGELO,

acquaforte  
cm 100x69,5

Stima € 900 - 1200



75

GIUSEPPE VASI

(Corleone 1710-Roma 1782)

LA BASILICA DI SAN PIETRO  
IN VATICANO. FRONTE -  
INTERNO - LATERALE. EDIZIONE  
ORIGINALE DEL 1810 CA.,

incisioni all'acquaforte  
69,5x96 (la parte incisa)

Tre grandi vedute della Basilica Vaticana  
incise tra il 1774 ed il 1778, ognuna  
realizzata su doppia lastra, raffiguranti il  
Prospetto principale del Tempio e Piazza  
di San Pietro in Vaticano, l'Interno della  
Basilica Vaticana e la Veduta del Fianco  
destro della Basilica Vaticana, dedicate  
a Papa Pio VI, Errigo Benedetto Duca di  
York e Leonardo Antonelli. Entro cornici in  
legno ebanizzato.

Stima € 2000 - 3000







76

TAVOLINO DA GIOCO  
IMPIALLACCIATO IN  
PALISSANDRO, XVIII SECOLO,  
cm 77x80x40

con piano a libretto intarsiato a losanghe  
in carrubo definite da filettature in legno  
di frutto; due tiretti diametralmente  
opposti, gambe sagomate terminanti a  
pied de biche. Difetti

Stima € 300 - 500



77

SCRIVANIA IN NOCE CON  
INTARSI, NAPOLI, METÀ DEL  
XVIII SECOLO,

cm 79x105x59

con piano rettangolare racchiuso da  
filettatura con intrecci angolari in legno di  
frutto naturale e tinto, centrato da stella  
intarsiata racchiusa entro medaglione  
circolare; due cassetti in linea nella fascia,  
gambe mosse

Stima € 1000 - 1500



78

**GUÉRIDON IN MOGANO  
CON PIANO SAGOMATO,  
XIX SECOLO,**

cm 75x59x31  
racchiuso da ringhierina lignea; un  
cassetto nella fascia, montanti laterali  
sagomati con estremità superiore a  
ricciolo, poggianti su base sormontata da  
un'alzatina

Stima € 300 - 500

79

**COPPIA DI PICCOLE CONSOLES  
IN MOGANO, NAPOLI, XIX  
SECOLO,**

cm 90x107x30  
rispettivamente con piano in marmo grigio  
e verde, fascia lineare sostenuta da due  
sostegni laterali sagomati poggianti su  
base dal profilo curvilineo; piedi a pilastro

Stima € 800 - 1200







80

CAMINIERA IN MOGANO  
D'EPOCA IMPERO,

cm 135x157x12

delimitata da colonne scanalate con  
base e capitello intagliati in forma  
di cespo fogliaceo dorato; profilo  
superiore impreziosito da un fregio a  
girali contrapposte che si snodano da un  
elemento centrale. Mancanze

Stima € 700 - 1000



81

**CONSOLE CON SPECCHIERA IN  
MOGANO D'EPOCA IMPERO,**  
cm 100x146x71 - la specchiera: altezza  
cm 200

caratterizzata da doppie figure di grifo  
scolpite a tutto tondo come sostegni  
frontali cui corrispondono pilastri posteriori  
riuniti da una traversa sagomata centrata  
da palmetta in rilievo; piano in marmo  
bianco sormontato da un'alta specchiera  
delimitata da colonne scanalate appaiate  
disposte ai lati; rilievi ornamentali  
minuziosamente resi ad intaglio e dorati  
completano la descrizione

Stima € 4500 - 6000





82  
PITTORE DEL XIX SECOLO

RITRATTO DI GIUSEPPE  
ANTONIO BACIOCCHI,  
olio su tela  
cm 64x52

Al verso etichetta con iscritto Ritratto di  
Giuseppe Antonio Baciocchi di anni 24,  
fece Vincenzo Giannini l'anno 1769

Stima € 600 - 900

83

COPPIA DI COMODINI A MEZZA  
LUNA, PRIMA METÀ DEL XIX  
SECOLO,  
cm 90x52x33,5  
con piano apribile e un'anta frontale

Stima € 1600 - 2000





84  
JEAN-MARC NATTIER  
(CERCHIA)  
(Parigi 1685-Parigi 1776)

RITRATTO DI GENTILDONNA  
RAFFIGURATA COME DIANA,  
tempera su carta ovale  
cm 63x53

Stima € 800 - 1000



85  
JEAN-MARC NATTIER  
(CERCHIA)  
(Parigi 1685-Parigi 1776)

RITRATTO DI GENTILDONNA  
RAFFIGURATA COME FLORA,  
tempera su carta ovale  
cm 63x53

Stima € 1200 - 1500

86

COPPIA DI CASSETTONI IN  
LEGNO DI ROSA, NAPOLI, METÀ  
DEL XVIII SECOLO,  
cm 84x77x45  
con specchiature a fibre contrapposte  
centrate da stella intarsiata; di forma  
sagomata definita da spigoli curvilinei,  
recano ognuno due cassetti frontali privi  
di traversa; gambe sfuggenti calzate di  
scarpette. Restauri e rifacimenti. Un piano  
in marmo mancante

Stima € 2000 - 3000







87

### GIUSEPPE BONITO

(Castellammare di Stabia 1707-Napoli 1789)

#### UNA FAMIGLIA FELICE,

olio su tela

cm 50x63

In questo dipinto, databile alla fine degli Anni Trenta del Settecento per affinità con i ritratti di gruppo eseguiti da Giuseppe Bonito, il pittore è riuscito ad amalgamare i caratteri celebrativi della ritrattistica al gusto legato alla pittura di genere. La sintesi di questi due aspetti si coglie nella figura femminile posta al centro della composizione, resa con particolare realismo nell'atto di offrire un frutto scelto dalla cesta che tiene in grembo.

La presente attribuzione è stata confermata dal professor Riccardo Lattuada dopo aver visionato l'opera dal vero.

#### Bibliografia:

Achille della Ragione, Giuseppe Bonito - opera completa, ed. Napoli Arte, febbraio 2017, quinta edizione, ill. in copertina

Stima € 5000 - 7000



88

### PITTORE DEL XVIII SECOLO

#### PAESAGGIO CON PUTTI E FIORI,

olio su tela

cm 49x59

Stima € 2500 - 4000



89

ANTONIO CARRACCI  
(Venezia 1592-Roma 1618)

RATTO DI EUROPA,  
olio su tela  
cm 41x56

L'attribuzione ad Antonio Carracci (nipote di Annibale) si deve al prof. Massimo Pironi il quale ritiene che il dipinto che qui presentiamo sia stato eseguito dal giovane Antonio verso la metà del primo decennio del Seicento dopo aver visto l'analoga opera di Annibale nel palazzo romano del cardinale Odoardo Farnese e ne abbia tratto questa versione leggermente ridotta sui quattro lati.

Stima € 8000 - 12000





90  
PITTORE BAMBOCCIANTE  
DEL XVII SECOLO

GIOCATORI DI DADI E DI  
CARTE,  
olio su tela  
cm 24x32  
Iscritto sul telaio Gaspard Vander Vanvittel  
Stima € 1000 - 2000

91  
PITTORE FINE DEL XVIII  
SECOLO

PAESAGGIO CON ROVINE E  
FIGURE,  
olio su tela  
cm 63x76

Stima € 1200 - 1500



92  
SCUOLA VENETA DEL XVIII  
SECOLO

PAESAGGIO FLUVIALE CON  
BORGO E FIGURE,  
olio su tavola  
cm 17x24

Stima € 1000 - 2000



93  
PITTORE FINE XVII/INIZIO  
XVIII SECOLO

MARINA CON GALEONE ED  
ALTRE IMBARCAZIONI,  
coppia di olii su tela  
cm 26x36

Stima € 800 - 1200







94  
SCUOLA TOSCANA DEL  
XVII SECOLO

NATURA MORTA DI FIORI,  
olio su tela  
cm 86x66  
In cornice

Stima € 1000 - 1500

95  
PITTORE ROMANO DEL  
XVII SECOLO

NATURA MORTA DI FRUTTA  
CON UVA E MELONE,  
olio su tela  
cm 24x32

Stima € 2000 - 4000





96  
PITTORE FINE XVII/INIZIO  
XVIII SECOLO

NATURA MORTA DI FIORI,  
tre dipinti ad olio su tavola  
cm 27x21  
In cornice

Stima € 1200 - 1800







97  
PITTORE DEL XVIII SECOLO

PAESAGGIO FLUVIALE,  
olio su tela  
cm 44x55  
Provenienza: già collezione Cavalcabò

Stima € 800 - 1200



98  
GASPARD DUGHET  
(ATTRIBUITO)  
(Roma 1615-Roma 1675)

PAESAGGIO CON BORGO E  
FIGURE,  
olio su tela  
cm 37x47

Stima € 1500 - 3000



99  
SCUOLA  
FIAMMINGA  
DEL XVII SECOLO

PAESAGGIO CON  
ARMENTI,  
olio su tela  
cm 115x135

Stima € 2500 - 5000



100

## LEANDRO DAL PONTE DETTO BASSANO E BOTTEGA

(Bassano del Grappa 1557-Venezia 1622)

### IL SACRIFICIO DI NOÈ,

olio su tela  
cm 135x185

La scena fa parte di un ciclo detto 'del Diluvio' composto da quattro tele – le altre tre raffigurano la Costruzione dell'arca, l'Ingresso degli animali nell'arca, e il Diluvio universale – e appartiene ad una delle molte serie di storie di Noè che Jacopo Bassano, uno dei principali interpreti della civiltà figurativa veneta del Cinquecento, ideò verso il 1577.

Questo grande dipinto di splendida qualità potrebbe appartenere ad una serie di tele di soggetto biblico successivamente replicate più volte dal figlio Leandro e dalla sua bottega.

Stima € 25000 - 40000





101  
**NATALE SCHIAVONI**  
 (Chioggia 1777-Venezia 1858)  
**SACRA FAMIGLIA CON  
 SANT'ANTONIO DA PADOVA,**  
 olio su tavola  
 cm 57x68  
 Firmato in basso a sinistra: Schiavoni Pinxit  
 Stima € 3400 - 5000



102  
**PITTORE DEL XVII SECOLO**  
**L'ULTIMA CENA,**  
 olio su tavola  
 cm 90x116  
 Stima € 1600 - 2000



103  
 SCUOLA TOSCANA DEL XVII SECOLO  
 CONVITO PER LE NOZZE DI ESTER E ASSUERO,  
 olio su tela  
 90,5x182

Stima € 8000 - 12000



104  
 PITTORE FIAMMINGO DEL XVI SECOLO  
 SCENA DI GENERE AL MERCATO DI POLLAME,  
 olio su tela  
 105x157  
 Siglato AW in basso a sinistra sulla botte

Stima € 6000 - 8000





105  
PITTORE NAPOLETANO DEL XVII SECOLO

CRISTO FLAGELLATO,  
olio su tela  
cm 84x72

L'opera di chiara matrice riberesca sembra ispirata, anche se difforme in diversi particolari, alla versione della Galleria Sabauda di Torino rappresentata senza l'individuo atto a legare Cristo, a differenza del dipinto di più ampie dimensioni conservato a Napoli presso la Quadreria dei Girolamini.

Stima € 2000 - 4000



106

PITTORE DEL XVI SECOLO

MADONNA COL BAMBINO E SAN GIOVANNINO,  
olio su tavola circolare  
diametro cm 64

Stima € 2000 - 4000





107  
SCUOLA ITALIANA DEL XVIII SECOLO

RUDERI ROMANI,  
olio su tela  
cm 97x74

Stima € 4000 - 6000



108  
LUCAS VAN UDEN  
(Anversa 1595-Anversa 1672-73)

VENERE PIANGE LA MORTE DI ADONE,  
olio su tela  
cm 98x148

**Autentica:**  
del Prof. Didier Bodart in data 17/11/2010

Stima € 6000 - 8000

109  
LUCAS VAN UDEN  
(Anversa 1595-Anversa 1672-73)

VENERE E ADONE NEL PAESAGGIO  
CON FIGURA DI CUPIDO E ANIMALI,  
olio su tela  
cm 98x148

**Autentica:**  
del prof. Didier Bodart in data 17/11/2010

Stima € 6000 - 8000







110  
PIETER WOUWERMANN  
(Haarlem 1623-Amsterdam 1682)

BORGO CON CAVALLI E  
FIGURE,  
olio su rame  
cm 48x65

Stima € 2500 - 4000



111  
PHILIPS WOUWERMANN  
(Haarlem 1619-Haarlem 1668)

ACCAMPAMENTO MILITARE,  
olio su tela  
cm 55x108  
con soldati e donne che ballano e  
suonano davanti ad una tenda.

Stima € 3500 - 6000



112

MICHIEL CARRÉE

(L'Aia 1657-Alkmarr 1727/47)

MERCATO DI CAMPO VACCINO,

olio su tela

cm 61x78

Traccia di firma in basso a destra

Stima € 8000 - 12000





113  
SCUOLA NAPOLETANA  
DEL XVIII SECOLO

ADORAZIONE DEI MAGI,  
olio su tela ovale  
cm 75x63

Stima € 2500 - 4000

114  
PIETRO ANTONIO DE  
PIETRI (ATTRIBUITO)  
(Roma 1663-Roma 1716)

MADONNA COL BAMBINO E  
SAN FELICE DA CANTÀLICE,  
olio su tela  
cm 110x84

Stima € 1400 - 2000





115  
SCUOLA ROMANA DEL  
XVII SECOLO

RITRATTO DI PAPA PIO V,  
olio su tela  
cm 63x48

Stima € 1500 - 3000



116  
SCUOLA BOLOGNESE DEL  
XVII SECOLO

VOLTO DI SAN GIOVANNI,  
olio su tela  
cm 50x39

Stima € 2000 - 4000



117  
PITTORE DEL XVII SECOLO

SAN GIOVANNI EVANGELISTA,  
olio su tela  
cm 106x90

Stima € 3000 - 4000





118

**BROCCA IN BRONZO BRUNITO E DORATO, XIX SECOLO,**

altezza cm 62

decorata in bassorilievo a motivi vegetali e figure in corteo disposte lungo la circonferenza della parte centrale; versatoio a navicella, manico sagomato, piede circolare su base squadrata

Stima € 800 - 1200



119

**CLAUDE MICHEL CLODION**

(Nancy 1738-Parigi 1814)

**GRUPPO IN BRONZO PATINATO, XIX SECOLO,**

altezza cm 44

raffigurante una menade con tamburello affiancata da baccante e da un piccolo fauno. Firmata sulla base: Clodion

Stima € 300 - 600



120

**COPPIA DI CANDELIERI IN BRONZO BRUNITO E DORATO, XIX SECOLO,**

altezza cm 27

Stima € 200 - 400



121

COPPIA DI GRANDI  
CANDELABRI IN BRONZO  
ARGENTATO E DORATO A  
SETTE LUCI, PRIMO QUARTO  
DEL XIX SECOLO,  
altezza cm 107

bracci sagomati emergenti da un vaso  
posto sulla sommità di una colonna  
con fusto scannellato calzata in un  
cespo fogliaceo; piedistallo decorato  
da mascheroni leonini e rilievi vegetali  
angolari minuziosamente resi

Stima € 2000 - 3000





122

COPPIA DI PANCHETTI IN  
PALISSANDRO CON INTARSI IN  
ACERO, NAPOLI, METÀ DEL XIX  
SECOLO,  
cm 41x35x35  
en suite con le sei poltrone presentate al  
lotto successivo; sedili imbottiti e gambe  
ad arco riunite da traversa

Stima € 400 - 600



123

SEI POLTRONE DI LINEA AVVOLGENTE IN PALISSANDRO CON INTARSI IN ACERO,  
NAPOLI,  
METÀ DEL XIX SECOLO,  
cm 87x55x53

con cornici decorate da composizioni fitomorfe entro sottili filettature lineari; schienali a giorno sostenuti da  
montanti a balaustra squadrato abbellito da rilievi vegetali e intarsi, sedili imbottiti, gambe anteriori affusolate  
e baccellate, posteriori a sciabola

Stima € 1800 - 2400



124

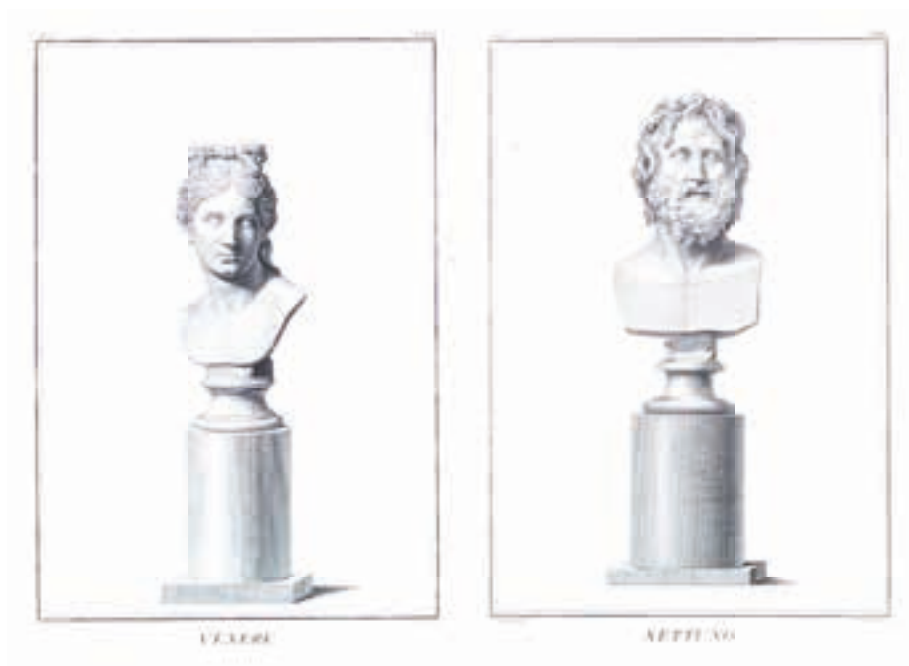
COPPIA DI CONSOLES IN  
PIUMA DI MOGANO, NAPOLI,  
METÀ DEL XIX SECOLO,  
cm 95x133x61

con piano rettangolare in marmo bianco,  
fascia modanata, sostegni posteriori dritti  
e montanti anteriori scolpiti ed intagliati  
con parte superiore in forma di grifo su  
zampa ferina, base sagomata poggiante  
su plinti

Stima € 2000 - 3000







125

A) VENERE  
B) NETTUNO,  
PRIMO QUARTO DEL XIX  
SECOLO

due incisioni all'acquaforte

71x54 con la cornice

la prima incisa da Pietro Fontana (Bassano del Grappa 1762 - Roma 1837) su disegno di Francesco Pozzi (Roma 1750 - 1805); la seconda incisa da Bernardino Consorti (Ascoli Piceno 1780 ca. - 1859) su disegno di Luigi Agricola (Roma 1750 ca. - 1821) Cornici in legno marmorizzato ad imitazione del porfido con profili dorati

Stima € 300 - 400



126

A) LE NOZZE ALDOBRANDINI  
B) COURSE DE CIRQUE,

due aquaforti

cm 33x42 ca il foglio - con la cornice.

cm 69x74

Entrambe tratte dall'opera Admiranda romanarum antiquitatum dell'incisore Pietro Santi Bartoli

Stima € 100 - 200



127  
BARTOLOMEO PINELLI  
(Roma 1781-Roma 1835)

SALTARELLO ROMANO,  
acquerelli su carta  
cm 20x29  
Firmato in basso a sinistra: Pinelli fece  
Roma

Stima € 300 - 500



128  
ETTORE ROESLER FRANZ  
(1845-1907)

VEDUTA DELL'ISOLA TIBERINA  
DA PONTE GARIBALDI,  
acquerello su carta  
cm 17x35

Firmato e datato in basso a sinistra: E.  
Roesler Franz Roma 1879

Stima € 1700 - 2000





129

**SIMONE POMARDI**

(Roma 1760-Roma 1830)

**A) SEPOLCRO DI NERONE**

**SULLA VIA FLAMINIA**

**B) PALAZZO DI CESARE,**

coppia di acquerelli monocromi

cm 15x22

Il primo firmato e datato in basso al centro:  
S. Pomardi 1808; il secondo firmato e  
datato in basso a sinistra: S. Pomardi Roma  
1809

Stima € 700 - 900

130

**SIMONE POMARDI**

(Roma 1760-Roma 1830)

**VEDUTA DEL CAMPO BOARIO**

**CON PROCESSIONE A SANTA**

**MARIA EGIZIACA,**

acquerello su carta

cm 13x21

Firmato e datato in basso a sinistra:  
S. Pomardi 1820

Stima € 350 - 500



131

**SIMONE POMARDI**

(Roma 1760-Roma 1830)

**VEDUTA DI PIAZZA SAN PIETRO**

**E LA BASILICA VATICANA,**

acquerello su carta

cm 14x18

Firmato in basso a destra: S. Pomardi

Stima € 350 - 550

132  
CESARE TIRATELLI  
(1864-1933)

PORTICO DEI LEONI A VILLA  
BORGHESE,  
acquerello su carta  
cm 28x35  
Firmato in basso a sinistra: Tiratelli Roma

Provenienza:  
già collezione Savo Raskovich

Stima € 450 - 600



133  
FILIPPO ANIVITTI  
(Roma 1876-Roma 1955)

CAMPAGNA ROMANA  
CON GREGGE E I RESTI  
DELL'ACQUEDOTTO CLAUDIO,  
acquerello su cartoncino  
cm 18x29  
Firmato in basso a sinistra: Anivitti

Stima € 350 - 550



134  
PITTORE DEL XIX SECOLO

VEDUTA DEI TEMPLI DI  
PAESTUM,  
acquerelli su carta  
cm 22x30

Stima € 350 - 500







135  
PITTORE DEL XIX SECOLO

A) MERCANTESSA DI AMORE

B) INTERNO POMPEIANO,

coppia di tempere su carta  
cm 60x77 con la cornice

Stima € 800 - 1200



136

FIGURE POMPEIANE, PRIMA METÀ DEL XIX  
SECOLO,

coppia di acqueforti colorate a mano  
cm 18x82 - l'insieme: cm 38x102

da Le antichità di Ercolano esposte, disegnate ed incise da  
Nicola Vanni e Rocco Pozzi; cornici in legno marmorizzato ad  
imitazione del porfido con profili dorati

Stima € 300 - 500



137

QUATTRO INCISIONI  
ACQUERELLATE, FINE DEL XVIII  
SECOLO,

acquaforte acquerellata a mano  
cm 33x23 - con la cornice: cm 49x40  
da "Le Antichità di Ercolano esposte"

Stima € 800 - 1200



138

QUATTRO INCISIONI  
ACQUERELLATE, FINE DEL XVIII  
SECOLO,

acquaforte acquerellata a mano  
cm 33x23 - con la cornice: cm 49x40  
da "le Antichità di Ercolano  
esposte". Pietro Campana (1725 -  
1765) incisore - Niccolò Vanni (notizie  
1750 - 1770 ca.) disegnatore

Stima € 600 - 800





139

COPPIA DI CANDELIERI IN  
BRONZO DORATO A DUE LUCI,  
FRANCIA, XIX SECOLO,  
altezza cm 38  
con lunghi steli sagomati sorretti da figure  
di vestale stanti su alti piedistalli squadrati  
in marmo rosso griotte decorati da figure  
di fauno in bronzo dorato

Stima € 1200 - 1800



140

CASSETTONE IN LEGNI DI VARIE  
ESSENZE, NAPOLI, FINE DEL  
XVIII SECOLO,  
cm 87x134x66  
intarsiato a motivi geometrici, con  
due cassetti in colonna frontali e piedi  
rastremati; piano non pertinente

Stima € 1000 - 1500

141

**COPPIA DI CANDELABRI A TRE LUCI IN BRONZO BRUNITO E DORATO, FRANCIA, PERIODO DELL'IMPERO,**

altezza cm 66  
con figure di vestale su piedistalli squadri in marmo verde decorati da applicazioni dorate in forma di mascherone e anfore classiche

Stima € 2200 - 3500



142

**TAVOLO SCRIVANIA OVALE IN LEGNI DI VARIE ESSENZE, NAPOLI, FINE DEL XVIII SECOLO,**

cm 78x103x69  
con piano racchiuso da più ordini di filettature in contrasto cromatico, centrato da una riserva squadrata posta a cornice di una coppa ricolma di fiori; la facciata posteriore reca un tiretto estraibile sottopiano cui corrisponde un cassetto sottostante delimitato da due in colonna; gambe rastremate

Stima € 1500 - 2500





143

OSCAR RICCIARDI  
(Napoli 1864-Napoli 1935)

MARINA CON BARCHE,  
coppia di olii su tela  
cm 128x58,5  
Signed lower left: Ricciardi

Stima € 3500 - 5000



144

PITTORE DEL XIX SECOLO

TRAMONTO SUL MONTE  
SOLARO CON FIGURE E  
FARAGLIONI IN LONTANANZA,

olio su tela  
cm 70x120  
In cornice

Stima € 1000 - 1500



145

**ANTONIO DISCOVOLO**

(Bologna 1874-Bonassola 1956)

**NOTTURNO MITOLOGICO,**

olio su tela

cm 90x90

**Esposizioni:**

Mostra individuale del pittore Antonio Discovolo, Galleria  
Pesaro, Milano, novembre 1922

**Bibliografia:**

Vincenzo Bucci, Cronache Milanesi, Discovolo, 1922 in  
"Emporium", pag. 321 ill.

**Provenienza:**

già collezione Marchesi Giustiniani, Genova

Stima € 6000 - 8000





146

PAOLO MEI

(Roma 1831-Roma 1900)

RICAMATRICE ADDORMENTATA,

olio su tela

cm 62x50

Firmato in basso a destra: P. Mei fece 1862

Stima € 800 - 1500



147

ANONIMO DEL XIX  
SECOLO

INTERNO CON FIGURE,

olio su tela

cm 63x74

Stima € 800 - 1200



148  
PITTORE DEL XIX SECOLO

BACCANALE,  
olio su tela  
cm 150x198

Stima € 4000 - 6000





149  
PITTORE DEL XIX SECOLO

VEDUTA DI FIRENZE DA  
PIAZZALE MICHELANGELO,  
tempera su carta  
cm 25x32

Stima € 700 - 1000



150  
ALBERTO PROSDOCIMI  
(Venezia 1852-Venezia 1925)

VEDUTA DI VENEZIA,  
acquerelli su carta  
cm 25x41  
Firmato in basso a sinistra: Prodocimi F.  
Dedica ad personam al verso in data 1882,  
lungo il telaio della cornice

Stima € 600 - 800

151  
PITTORE DEL XIX SECOLO

VEDUTA DELLA PIAZZA E DEL  
PALAZZO DEL QUIRINALE A  
ROMA,

olio su rame  
cm 21x32  
ispirata alle vedute seicentesche di Gaspar  
van Wittel

Stima € 2000 - 4000



152  
PITTORE DEL XIX SECOLO

VEDUTA DI VENEZIA CON  
IMBARCAZIONI ALL'INGRESSO  
DEL CANAL GRANDE,

tempera su carta applicata su tela  
cm 19x27  
ispirata alle vedute del Canaletto; sulla  
sinistra la Chiesa di Santa Maria della  
Salute e retrostante la chiesa di San  
Gregorio; sullo sfondo il campanile  
della chiesa di Santa Maria della Carità  
che crollò nel 1744; sulla destra Palazzo  
Tiepolo

Stima € 1700 - 2400







153  
PITTORE DEL XIX SECOLO

STUDIO DI FIGURA DI GIOVANE  
UOMO,  
sanguigna su carta grigia  
cm 38x24

Stima € 150 - 300



154  
PITTORE NEOCLASSICO

STUDIO DI FIGURE,  
inchiostro su carta  
cm 26x36  
Iscritto Pinelli in basso a destra

Stima € 500 - 700

155  
**NICOLAES PIETERSZ  
 BERCHEM**  
 (Haarlem 1620-Amsterdam 1683)

**SCENA CAMPESTRE CON  
 FIGURE, ANIMALI E ROVINE,**  
 acquerello monocromo su carta  
 cm 19x32,5

**Provenienza:**  
 già Antichità Lukacs - Donath, Roma

**Stima € 700 - 1200**



156  
**ANTONIO ZUCCHI**  
 (Venezia 1726-Roma 1795)

**TRE FIGURE IN UN INTERNO -  
 SCENA DI CONVERSAZIONE,**  
 bistro, guazzo e biacca su carta  
 cm 18,5x27x5

**Provenienza:**  
 già Galleria W. Apolloni Arte Antica Roma,  
 come da etichetta al verso

**Stima € 800 - 1200**







157

**CARTA GEOGRAFICA DELLA PALESTINA,**  
stampa a colori  
cm 50x64 - con la cornice: cm 64x79

Stima € 50 - 100



158

**CLAES JANSZON VISSCHER**

(Amsterdam 1587-Amsterdam 1652)

**PIANTA DETTAGLIATA DI GERUSALEMME,**

acquaforte aquerellata a mano  
cm 30,5x40,5  
raffigurata durante il secondo periodo del tempio secondo le fonti bibliche nel libro di Neemia (cap.3). L'Oriente è in cima alla planimetria. Il Monte del Tempio è indicato dalla lettera A. Datata 1642. Al verso etichetta della Galleria Antiquaria M. Pollak di Tel Aviv

Stima € 200 - 300



159

**GABRIELE CARELLI**

(Napoli 1820-Mentone 1900)

**INTERNO DI MOSCHEA,**

acquerello su carta  
cm 20x15  
Firmato in basso a destra: Gab. Carelli

Stima € 300 - 600

160  
GIUSEPPE SCOGNAMIGLIO  
(Portici 1901-Napoli 1985)

PAESAGGIO CON BEDUINO,  
BUFALI E PIRAMIDI IN  
LONTANANZA,

olio su tela  
cm 27x46

Firmato in basso a destra: Cav.  
Scognamiglio Cairo

Stima € 1800 - 2200



161  
GIUSEPPE PALIZZI  
(Lanciano 1812-Parigi 1888)

NELLA STALLA,

olio su tavola  
cm 23x28

Firmato in basso a sinistra: G. Palizzi. AL  
verso etichetta della Galleria d'arte il  
Ducato di Egidio Eleuteri a Roma, esposto  
alla mostra "Una proposta per l'800  
italiano" n. 6

Stima € 1200 - 1600









# Mobili, Arredi, Dipinti Antichi e del XIX Secolo

MERCOLEDÌ 9 GIUGNO 2021 ORE 15.00

**SECONDA TORNATA**  
dal lotto 162 al lotto 348







162

**VEDUTA PROSPETTICA  
ESTERNA DELLA MOSCHEA  
DEL SULTANO HASAN, PRIMO  
QUARTO DEL XIX SECOLO,**

acquatinta  
cm 61x45,5 la lastra  
tratta dall'opera Raccolta delle  
osservazioni e delle ricerche effettuate  
in Egitto durante la spedizione francese,  
pubblicate per ordine di Sua Maestà  
l'Imperatore Napoleone Bonaparte

Stima € 100 - 200



163

**LA CITTADELLA DEL CAIRO -  
VEDUTA INTERNA DELLA PORTA  
CHIAMATA BAB EL GEBEL,  
PRIMO QUARTO DEL XIX  
SECOLO,**

acquaforte  
cm 40x45  
tratta dall'opera Description de l'Egypte,  
una grande ricognizione dell'Egitto al  
tempo delle conquiste di Napoleone  
Bonaparte

Stima € 150 - 250



164

**NOTTURNO IN BARCA SULLO  
STRETTO DI ISTANBUL, FINE  
DEL XIX SECOLO,**

litografia a colori  
cm 37x49 la parte stampata  
intitolata Promenade sur le Bosphore,  
disegnata ed incisa da G. D'Ammonde  
e M. Bégüère e stampata a Parigi presso  
Lemerier

Stima € 250 - 400

165  
PITTORE DEL XX SECOLO

SCORCIO DEL CAIRO CON  
BEDUINI A CAMMELLO,

olio su tela  
cm 75x83

Firmato e datato in basso a destra:  
J. Terwiel 1942

Stima € 300 - 500



166  
PITTORE ORIENTALISTA  
DEL XX SECOLO

CAROVANA DI CAMMELLI,

olio su tela  
cm 95x134

Stima € 700 - 1000







167  
AUGUSTE MOREAU  
(Digione 1834-Malesherbes 1917)

NEREIDE - SCULTURA/LAMPADA  
IN BRONZO PATINATO,  
altezza cm 95  
base circolare in marmo rosso. Firmata  
Aug. Moreau sulla base e bollo della  
fonderia Fabrication Francais Paris Made  
in France

Stima € 300 - 500



168  
PIEDISTALLO IN LEGNO,  
cm 131x31x31  
costituito da quattro colonnine scanalate  
con manicotti in ottone, su plinto e  
capitello circolari modanati; base e piano  
d'appoggio squadrate, il piano con marmo  
verde incassato

Stima € 100 - 200



169  
ETAGÈRE IN LEGNO  
INTARSIATO, ART NOUVEAU,  
cm 152x61x41  
decorata a motivi naturalistici alla maniera  
degli esemplari di Louis Majorelle e  
caratterizzata da tre piani di altezza  
asimmetrica ed uno sportello

Stima € 600 - 800



170

TESTA MULIEBRE IN  
TERRACOTTA,  
INIZIO XX SECOLO,  
altezza cm 50  
caratterizzata da un tralcio con fiore sulla  
spalla destra

Stima € 300 - 500



171

SCULTURA IN TERRACOTTA,  
XIX SECOLO,  
33x22x15 (misura complessiva)  
raffigurante Diana. Firma non decifrabile e  
data 1816 (?)

Stima € 300 - 400



172

DAVIDE CALANDRA  
(Torino 1856-Torino 1915)

BUSTO DI BIMBO VESTITO ALLA  
MARINARA,  
terracotta  
altezza cm 30  
Firmato e datato D. Calandra 1880 sul lato  
destro

Stima € 800 - 1200





173

SCULTURA IN BRONZO, INIZIO  
XX SECOLO,  
cm 26x66x16  
raffigurante una giovane donna affiancata  
da due cigni; base in onice con profilo in  
marmo portoro

Stima € 450 - 600

174

SCULTURA IN BRONZO  
BRUNITO E DORATO, INIZI DEL  
XX SECOLO,  
cm 29x22x18  
raffigurante la dea bendata, ritratta  
inginocchiata con le braccia sollevate;  
base in marmo

Stima € 900 - 1200



175

PANTERA IN BRONZO BRUNITO,  
PARIGI, INIZIO DEL XX SECOLO,  
cm 13x42x15  
ritratta in movimento strisciante; base  
rettangolare in marmo nero. Reca bollo  
di fonderia applicato sotto la pancia con  
iscritto Bronze Garanti Paris J.B. déposée

Stima € 600 - 800





176

TRE SEDIE IN NOCE,  
FINE XIX/INIZIO XX SECOLO  
cm 90x42x38  
con schienale a giorno e spalliera di gusto  
Art Nouveau, sedile in paglia di Vienna,  
gambe rastremate riunite da traverse

Stima € 150 - 300



177

QUATTORDICI SEDIE IN NOCE,  
INIZIO XX SECOLO,  
cm 87x40x38  
con schienale a giorno di linea sagomata,  
sedili in paglia di Vienna, gambe anteriori  
tornite e posteriori squadrate riunite da  
traverse

Stima € 1200 - 1800





178  
UGO FIORAVANTI  
(Attivo fra il XIX/XX)

PIOPPI LUNGO IL FIUME,  
olio su cartone telato  
cm 23x29  
Firmato in basso: Ugo Fioravanti

Stima € 100 - 200

179  
UGO FIORAVANTI  
(Attivo fra il XIX/XX)

PECORE E PASTORE,  
olio su cartone telato  
cm 14x20  
Firmato in basso a destra: Ugo Fioravanti

Stima € 100 - 150



180  
UGO FIORAVANTI  
(Attivo fra il XIX/XX)

FIORI A PIAZZA DI SPAGNA,  
olio su tela  
cm 28x38  
Firmato in basso a destra: Ugo Fioravanti

Stima € 200 - 400



181  
PITTORE DEL XIX SECOLO

PASTORELLO,  
olio su tela  
cm 21x28

Stima € 350 - 550



182  
PITTORE DEL XIX SECOLO

GIORNO DI FESTA,  
olio su cartoncino  
cm 11x18

Stima € 350 - 550

183  
ARTURO ABBÀ  
(Milano 1881-Milano 1953)

VEDUTA DEL COLOSSEO,  
olio su tela

Stima € 1000 - 1500







184

LAMPADA IN PORCELLANA  
ROSSA MONTATA IN BRONZO  
DORATO, XIX SECOLO  
altezza cm 60 - con paralume altezza  
cm 90

Stima € 200 - 400

185

VETRINA A DEMI-LUNE IN  
MOGANO, XIX SECOLO  
cm 146x78x36  
con finiture in ottone e tre ripiani in  
cristallo; sommità racchiusa da ringhiera,  
piedi a trottola

Stima € 300 - 600





186

TRE SEDIE E UNA POLTRONA  
IN MOGANO, XIX SECOLO,  
cm 87x43x38 e cm 99x58x54  
rispettivamente  
con schienale a giorno a listelli entro  
telaio di linea squadrata delimitato  
superiormente da pinnacoli a pagoda;  
sedili imbottiti rivestiti in tessuto rigato,  
gambe rastremate con attacchi a dado

Stima € 200 - 400

187

COPPIA DI POLTRONE  
INTAGLIATE, XIX SECOLO,  
cm 90x57x45  
con schienali a giorno caratterizzati da  
medaglione vale con motivo naturalistico;  
sedili imbottiti, gambe rastremate. Una  
poltrona reca una gamba rotta

Stima € 200 - 300



188

TRE SEDIE IN LEGNO  
INTAGLIATO, XIX SECOLO,  
cm 84x40x38  
en suite con la coppia di poltrone  
precedentemente descritte

Stima € 150 - 200





189  
GIOVANNI BATTISTA  
AMENDOLA  
(Episcopo di Sarno 1848-Napoli  
1887)

MUSICISTA ERRANTE,  
bronzo brunito  
cm altezza cm 32  
Basso sostegno quadrangolare in marmo  
portoro. Firmata G.B. Amendola sulla  
base

Stima € 250 - 400



190  
SCULTURA IN BRONZO,  
XIX SECOLO,  
cm 45x48x19  
raffigurante lanciere a cavallo; base in  
legno ebanizzato

Stima € 300 - 500



191  
SCULTURA IN BRONZO  
BRUNITO, XIX SECOLO,  
altezza cm 34  
raffigurante il Maresciallo Ney di Giuseppe  
Grandi custodito alla Galleria d'Arte  
Moderna di Milano

Stima € 400 - 600

192  
BUSTO IN BRONZO,  
XIX SECOLO,  
altezza complessiva cm 41  
raffigurante Cesare Beccaria dall'originale  
di Giuseppe Grandi; piedistallo in legno

Stima € 500 - 700





193

MOBILE A DUE CORPI IN MOGANO,  
INGHILTERRA XIX SECOLO,

cm 238x136x53

corpo superiore a due ante con pannelli in vetro  
incorniciati da volute vegetali i rilievo, delimitate da  
colonne tortili; corpo inferiore delimitato da colonne  
a fusto liscio, due cassetti in linea nella fascia e  
due sportelli con specchiatura racchiusa da volute  
intagliate

Stima € 700 - 1500





194

TAVOLINO DA LAVORO IN  
PALISSANDRO DI FORMA  
SAGOMATA, METÀ DEL XIX  
SECOLO,

cm 82x52x43

piano incernierato parzialmente racchiuso  
da ringhierina celante all'interno  
scomparti; facciata suddivisa a simulare  
cassetti, gambe mosse

Stima € 200 - 400



195

TAVOLINO DA LAVORO IN  
PALISSANDRO, METÀ DEL XIX  
SECOLO,

cm 84x55x41

di forma sagomata con piano incernierato  
parzialmente racchiuso da ringhierina  
celante all'interno scomparti ed un  
puntaspilli ribaltabile; facciata suddivisa a  
simulare cassetti, gambe mosse riunite da  
un pianetto

Stima € 200 - 400



196

SCRIVANIA DA CENTRO IN  
MOGANO, XIX SECOLO,

cm 79x97,5x53,5

con piano rettangolare, due cassetti  
posti ai lati della fascia, gambe sagomate  
poggianti su un piano sorretto da piedi di  
linea sfuggente. Difetti

Stima € 300 - 400



197

ETAGÈRE IN PALISSANDRO,  
NAPOLI, XIX SECOLO,  
cm 152x120x45  
con pannello posteriore a specchio e  
quattro piani a scalare di linea sagomata  
sorretti da montanti torniti; profilo superiore  
definito da rilievi vegetali intagliati

Stima € 300 - 600

198

COLONNA IN ONICE CON  
CAPITELLO IN BRONZO, XIX  
SECOLO,  
cm 124x51x46  
con fusto liscio e piano d'appoggio  
rettangolare su capitello di ordine ionico

Stima € 800 - 1200







199

FILIBERTO PETITI

(Torino 1845-Roma 1924)

PAESAGGIO CON SENTIERO,

acquerelli su carta

cm 22,5x30

Firmato in basso a sinistra: F. Petiti

Stima € 200 - 300



200

FILIBERTO PETITI

(Torino 1845-Roma 1924)

SCORCIO BOSCHIVO,

olio su cartone telato

cm 19x26

Firmato in basso a destra: F. Petiti Roma

Stima € 300 - 500



201

ANONIMO DEL XIX SECOLO

VIALE DI VILLA BORGHESE,

acquerello su carta

cm 17x25

Stima € 250 - 500



202

JULIAAN DILLENS

(Anversa 1849-Saint-Gilles Bruxelles 1904)

SCORCIO DI UNA SPIAGGIA BELGA,

acquerello su carta

cm 11x19

Firmato in basso a destra: Jul. Dillens

Stima € 200 - 400

203

FILIPPO ANIVITTI

(Roma 1876-Roma 1955)

A) VALLE DELL'ANIENE

B) CAMPAGNA ROMANA,

coppia di olii su tavola

cm 16x23

Firmati in basso a sinistra: F. Anivitti

Stima € 200 - 400



204

PITTORE DEL XIX SECOLO

PAESAGGI FLUVIALI CON  
IMBARCAZIONI E CASOLARE,

coppia di olii su tela

cm 16x37

Stima € 600 - 800







205

COPPIA DI SPECCHIERINE IN  
LEGNO DORATO, XIX SECOLO,  
cm 60x 38  
di forma sagomata racchiusa da volute e  
motivi vegetali. Rotture e mancanze

Stima € 200 - 400



206

CAMINIERA IN LEGNO  
DORATO, INIZIO DEL XX  
SECOLO,  
cm 120x120

Stima € 200 - 400

207

TRE SEDIE IN LEGNO DORATO,  
XIX SECOLO,  
cm 92x48x43  
con schienale squadrato e sedile imbottiti  
rivestiti in velluto rosso, gambe rastremate  
con attacchi a dado centrato da corolla

Stima € 150 - 200



208

TRE SEDIE IN LEGNO LACCATO  
E ARGENTATO, FINE XIX  
SECOLO,  
cm 98x50x46  
con schienale e sedile imbottiti, gambe  
lievemente sagomate ornate da corolle e  
motivi vegetali intagliati

Stima € 150 - 250



209

COPPIA DI POLTRONE E  
COPPIA DI SEDIE IN LEGNO  
DORATO, XIX SECOLO,  
cm 94x62x52 e 90x48x43  
di gusto settecentesco, imbottite e  
rivestite in tessuto azzurro

Stima € 300 - 500





210

**PENDOLA DA TAVOLO  
D'EPOCA CARLO X CON  
TERMOMETRO,**

cm 47,5x19,5x9,5

Quadrante circolare a due fori di carica con fascia oraria a numeri romani racchiuso da cornice in bronzo dorato, poggiante su una stele lignea impiallacciata in radica e palissandro con profili ed intarsi naturalistici in legno di frutto; sulla facciata una placca con termometro ed indicazioni scritte in corsivo

Stima € 400 - 600



211

**SECRÉTAIRE À ABATTANT IN  
NOCE, XIX SECOLO,**

cm 148,5x95x42,5

Rifinito superiormente da piano in marmo nero, reca facciata scandita da un cassetto, un'anta a ribalta e tre cassetti nella parte inferiore con maniglie in bronzo; all'interno della ribalta un lungo cassetto, un ampio vano con un tiretto centrale affiancato da due in colonna disposti ai lati; piedi a bulbo.

Stima € 400 - 600



212

**LAMPADARIO IN VETRO  
INCOLORE, FINE XIX/INIZIO XX  
SECOLO,**

con bracci sagomati lavorati a torchon,  
arricchiti da pendenti a goccia e  
sfaccettati; ghirlande con sfere briollette  
color caramello che dalla sommità  
discendono alle bobèches

Stima € 300 - 600



213

**CONSOLE IN MOGANO  
D'EPOCA IMPERO,**  
cm 96x135x59

con applicazioni e finiture in bronzo  
dorato; piano rettangolare in marmo,  
fascia lineare comprendente un cassetto,  
montanti anteriori in forma di colonna  
liscia e posteriori a lesena su base  
sagomata

Stima € 500 - 800



214

**SPECCHIERA IN LEGNO  
DORATO, XIX SECOLO,**  
cm 97x50  
con cornice modanata a due ordini  
di intaglio sormontata da cartiglio  
specchiato affiancato da volute  
vegetali da cui si diramano brevi  
cascatelle fiorite; profilo inferiore  
centrato da cartiglio, sostegni  
sagomati terminanti a ricciolo

Stima € 300 - 500



215

**OTTO SEDIE IN LEGNO  
LACCATO AVORIO,**  
cm 93x54x48  
con schienali ovali e sedili imbottiti rivestiti  
in velluto quadrettato; gambe rastremate

Stima € 400 - 600



216

COPPIA DI PICCOLE LIBRERIE A DUE CORPI IN LEGNO DIPINTO, FINE DEL XIX SECOLO, cm 129x37x26 - corpo superiore cm 27x30x15 (il più alto) di forma lineare con profili dorati e ripiani a giorno, poggiano su lunghe gambe rastremate. Complete di libri antichi di vario argomento

Stima € 300 - 600

218

COPPIA DI PIEDISTALLI A COLONNA IN LEGNO LACCATO, cm 100x37x37 - diametro del piano cm 28 con fusto scanalato su base quadrangolare

Stima € 300 - 500



217

COPPIA DI VASI IN SCAGLIOLA AD IMITAZIONE DEL PORFIDO, cm altezza cm 75 a forma di anfora con sommità a cupolino sormontato da pinnacolo, anse squadrate

Stima € 600 - 1000







219

COPPIA DI TESTE DI  
CHERUBINO IN LEGNO  
SCOLPITO E DORATO,  
altezza cm 43 e cm 50

Stima € 300 - 500

220

PLACCA DEVOZIONALE IN  
RAME DORATO, XVIII SECOLO,  
cm 18x16 - la miniatura 7x4,5  
a forma di losanga con profilo centinato  
ornato da figure di cherubino; al centro  
miniatura ad olio su rame raffigurante  
Vergine orante

Stima € 400 - 500



221

ANTICO PARAMENTO IN  
VELLUTO VIOLA,  
cm 168x78  
con ricca ornamentazione ricamata con  
galloni dorati. In cornice

Stima € 600 - 800



222

CORNICE IN LEGNO DORATO,  
XIX SECOLO,

cm 112x91 - luce interna: cm 78x57  
con luce ovale definita da più ordini di  
intaglio ed angoli con decorazione incisi  
a motivi vegetali. All'interno ritratto di  
donna che lavora a maglia

Stima € 400 - 600



223

OROLOGIO DA MURO IN  
LEGNO DORATO, AUSTRIA, XIX  
SECOLO,

cm 55x44x15  
con cassa squadrata impreziosita da rilievi  
in tolla sbalzata e quadrante circolare in  
smalto bianco a due fori di carica con  
fascia oraria a numeri romani

Stima € 200 - 300



224

TAVOLINO BASSO IN LEGNO  
LACCATO E DORATO,

cm 50x130x63  
con piano in marmo giallo

Stima € 200 - 400





225

**TAVOLINO IN LEGNO LACCATO NERO, INGHILTERRA XIX SECOLO,**  
diametro cm 82  
interamente decorato a chinoiseries dorate; piano circolare a vela caratterizzato da un paesaggio con architetture animate da personaggi e una figura di airone, sostegno a balaustro su tre piedi sagomati

Stima € 300 - 400

226

**GUÉRIDON IN LEGNO LACCATO NERO, XIX SECOLO,**  
cm 75,5x51  
con piano circolare centrato da composizione floreale dipinta impreziosita da inserti di madreperla; sostegno a balaustro su tre piedi sagomati

Stima € 200 - 400



227

**TAVOLINO IN LEGNO LACCATO, INGHILTERRA, XIX SECOLO,**  
cm 75x81x58  
con piano rettangolare a vela decorato a chinoiseries dorate minime sparse; sostegno a balaustro

Stima € 300 - 500





228

VASO A CRATERE IN BRONZO  
DORATO, FRANCIA, XIX  
SECOLO,  
cm 37x23  
decorato da figure in corteo rese in  
bassorilievo su un profilo lineare posto su  
motivi vegetali; piede circolare scanalato  
su base squadrata

Stima € 850 - 1000

229

SCULTURA IN BRONZO  
BRUNITO E DORATO, XIX  
SECOLO,  
cm 22x32x12  
raffigurante la musa Clio raffigurata con un  
libro aperto

Stima € 400 - 500



230

CREDENZA IN LEGNO  
EBANIZZATO, FRANCIA XIX  
SECOLO,  
cm 111x125x40  
con piano in breccia e finiture ornamentali  
in bronzo dorato; due ante frontali con  
specchiature ovali di linea convessa in  
tartaruga rossa e fitta decorazione ad  
arabeschi alla maniera di Boulle

Stima € 2200 - 2800





231  
PITTORE DEL XVIII SECOLO  
STUDIO DI VOLTI MASCHILI E FEMMINILI,  
china su pergamena  
cm 30x22

Stima € 150 - 300



232  
PITTORE DEL XVIII SECOLO  
STUDIO DI FIGURE MASCHILI,  
china su pergamena  
cm 30x20

Stima € 150 - 300



233  
PITTORE DEL XVIII SECOLO  
MADONNA CON BAMBINO,  
sanguigna su carta  
cm 38x31

Stima € 150 - 300



234  
SCUOLA FRANCESE DEL XIX  
SECOLO  
VEDUTA DI TIVOLI CON LE CASCATELLE E  
LA VILLA DI MECENATE,  
matita su carta  
cm 26x37  
Iscritto in basso a sinistra: Tivoli - Villa Mecené

Stima € 100 - 200



235  
ETTORE SIMONETTI  
(Roma 1857-Roma 1909)

SCENA GALANTE SOTTO LE  
AGAVI,  
acquerello su carta (ovale)  
cm 26x20  
Firmato e datato al centro, a sinistra:  
Ettore Simonetti Roma 78

Stima € 300 - 500

236  
HERMAN MULLER  
(1840-1919)

FIERA CON SALTIMBANCO,  
acquerello su carta  
cm 38x30  
Firmato e datato in basso a destra: Herm.  
Muller 95

Stima € 200 - 400



237  
BERNARD BENEDICT  
HEMY  
(Newcastle 1855-1913)

MARINA,  
acquerello su carta applicata su tavola  
cm 36x50  
Firmato e datato in basso a destra: B.B.  
Hemy 1896

Stima € 300 - 600







238

COPPIA DI PICCOLE  
CORNICI IN LEGNO  
DORATO, XIX SECOLO,  
cm 36x31 (luce interna: cm 19x15)  
All'interno dipinti su tavola

Stima € 400 - 500



239

PITTORE DEL XVII SECOLO

SAN PIETRO,  
olio su tavola ovale  
cm 26x20  
Entro cornice a quantiera

Stima € 200 - 400



240

PITTORE DEL XIX SECOLO

VECCHIO CON BARBA BIANCA,  
olio su tela  
cm 46x38

Stima € 800 - 1200



241  
PITTORE DEL XIX SECOLO

MADONNA DEL LATTE FRA I  
SANTI ROCCO E SEBASTIANO,  
olio su tela su fondo oro  
cm 25x36

Stima € 250 - 500

242  
THOMAS COOPER MOORE  
(1827-1901)

LA NAVE DEL CAPITANO  
NELSON NEL PORTO DI  
PORTSMOUTH,

olio su tela  
cm 25,5x41

Firmato C.T. Moore in basso a destra.  
Iscritto al verso: Portsmouth Harbour,  
Harnaaz Ferry Boat, Nelson Flag Ship at  
Anchor

Stima € 200 - 400



243  
PITTORE DEL XIX SECOLO

GIARDINO CON ROVINE  
ARCHITETTONICHE E FIGURE IN  
ABITI SETTECENTESCHI,

olio su tela  
cm 67x93

Firma non decifrabile in basso a sinistra

Stima € 1200 - 1500





244  
PITTORE FINE XVII/INIZIO  
XVIII SECOLO

RITRATTO DI PARACELSO,  
olio su tavola fondo oro  
cm 65x49

Stima € 600 - 1000



245  
PITTORE CARAVAGGESCO  
DEL XVII SECOLO

L'ESATTORE,  
olio su tela  
cm 65x77  
Iscritto al verso: Sante Malmesi; in basso  
timbro

Stima € 600 - 1000



246  
SCUOLA TOSCANA DEL  
XVII SECOLO

RITRATTO DI FAMIGLIA,  
olio su tela  
cm 115x94

Stima € 1800 - 2400





247  
PITTORE DEL XVIII SECOLO

RITRATTO DI PATRIARCA,  
olio su tela  
cm 50x40

Stima € 800 - 1000



248

VERGINE ORANTE,  
olio su tela  
cm 41x31

Stima € 600 - 800



249  
PITTORE FINE DEL XVIII SECOLO

VERGINE,  
olio su tela applicata su tavola  
cm 45x32

Stima € 300 - 500



250

PATRIARCA ORTODOSSO,  
olio su tela  
cm 66x49  
Entro cornice in legno ebanizzato e dorato del XVII  
secolo

Stima € 600 - 1000



251

**CRISTO CROCIFISSO IN  
AVORIO, XVIII SECOLO,**  
cm 20x15  
ritratto con il volto ripiegato sulla spalla  
sinistra; croce rivestita in velluto

Stima € 250 - 350

252

**SCULTURA IN AVORIO XVII  
SECOLO,**  
cm altezza cm 20  
raffigurante Santa Scolastica

Stima € 600 - 800



253

**CRISTO CROCIFISSO IN  
AVORIO, XVIII SECOLO,**  
cm 17x13 - l'insieme: cm 46x32  
con il volto lievemente ripiegato sulla  
spalla destra; croce lignea e supporto  
racchiuso da cornice centinata in legno  
dorato di epoca posteriore

Stima € 250 - 350





254  
PITTORE DEL XVII SECOLO

SACRA FAMIGLIA,  
olio su tela  
cm 78x62

Stima € 1000 - 1500



255  
SCUOLA ITALIANA  
DEL XVIII SECOLO

SACRA FAMIGLIA,  
olio su tela  
cm 99x136

Stima € 500 - 800



256  
PITTORE DEL XVII SECOLO

SACRA FAMIGLIA CON GESÙ IN  
FASCE,  
olio su tela  
cm 62x49

Stima € 800 - 1200

257  
PITTORE DELLA FINE DEL  
XVIII SECOLO

SANTA ROSA DA LIMA,  
olio su tela  
cm 54x42

Stima € 300 - 500







258

SCULTURA IN CARTAPESTA  
POLICROMA,  
altezza cm 37  
raffigurante Madonna in trono

Stima € 350 - 500



259

SCULTURA IN LEGNO E  
CARTAPESTA POLICROMA, XIX  
SECOLO,  
altezza cm 47  
raffigurante la Madonna

Stima € 250 - 350



260

ORCIO IN MAIOLICA,  
altezza cm 50  
caratterizzato da decorazione naturalistica  
in verde, giallo e manganese. Difetti di  
cottura

Stima € 150 - 200



261

SCULTURA IN LEGNO DIPINTO E DORATO, XVIII SECOLO,  
altezza cm 35  
raffigurante la Vergine Maria ritratta stante  
con le mani incrociate sul petto

Stima € 250 - 300



262

SCUOLA ITALIANA DEL  
XVIII SECOLO

SAN GIUSEPPE COL BAMBINO,  
scultura in legno  
altezza cm 42

Stima € 270 - 400



263

ANGELO MUSICANTE IN  
LEGNO DORATO, XIX SECOLO,  
altezza cm 33  
Mancanze

Stima € 250 - 300



264

SCULTURA IN LEGNO DORATO,  
FINE DEL XVII SECOLO,  
altezza cm 31  
raffigurante la Vergine con manto  
arabescato

Stima € 250 - 350





265  
SCUOLA BOLOGNESE  
DEL XVII SECOLO

ANNUNCIAZIONE,  
olio su tela  
cm 61x71

Stima € 1100 - 1500



266  
SCUOLA EMILIANA  
DEL XVII SECOLO

MADONNA DEL VELO,  
olio su tela  
cm 96x98

Stima € 800 - 1200



267  
PITTORE DEL XVII SECOLO

L'EDUCAZIONE DELLA VERGINE,  
olio su tela  
cm 170x120  
In cornice

Stima € 2000 - 3000



268

SCULTURA IN PELTRO A PATINA DORATA, XIX SECOLO,  
cm 24x20x13  
raffigurante Erato, musa del canto e della poesia, ritratta seduta su una panca affiancata da lira; base in marmo

Stima € 400 - 500



269

SCULTURA IN BRONZO BRUNITO, FINE XIX SECOLO,  
cm 31x30x10  
raffigurante un cavallo rampante su base simulante il terreno

Stima € 150 - 250



270

GRUPPO IN BRONZO BRUNITO, XIX SECOLO,  
cm 31x30x18  
raffigurante Amore e Psiche dal modello di Antonio Canova; firmata Jennifer sulla base; basso sostegno in marmo nero

Stima € 300 - 400





271

LAMPADARIO IN BRONZO DI  
GUSTO IMPERO A SEI LUCI,  
SECONDA METÀ DEL XIX  
SECOLO,  
cm 95x73  
con bracci emergenti da figure di cigno  
disposte intorno alla circonferenza  
dell'elemento centrale in forma di trottola  
sostenuta da catene riunite alla sommità

Stima € 600 - 1000



272

TAVOLINO IN MOGANO,  
XIX SECOLO,  
cm 78x59  
di forma circolare con ricca  
ornamentazione di bronzi dorati; piano in  
marmo arabescato orobico rosso cinturato  
da ringhierina traforata, gambe rastremate  
scanalate

Stima € 700 - 900





273

**COPPIA DI PIATTI IN PORCELLANA DI SÈVRES, FRANCIA, FINE DEL XIX SECOLO,**

diametro cm 24

centrati dai ritratti di Marie-Jeanne Gomart de Vaubernier Comtesse du Barry e di Anna Maria Maurizia d'Asburgo meglio nota come Anna d'Austria moglie di Luigi XIII di Francia. Entrambi titolati, firmati e datati al verso: Marie Durant 1864

Stima € 400 - 600



274

**LAMPADA DA TAVOLO IN PORCELLANA POLICROMA E DORATA, XIX SECOLO,**

altezza complessiva cm 62

costituita da un vaso biancato fondo blu arricchito da lueggiate dorate, decorato da scene di genere con figure in abiti popolari su entrambe le facciate e sulla base. Completa di paralume di forma ovale

Stima € 100 - 200



275

**COPPIA DI VASI IN PORCELLANA POLICROMA E DORATA, XIX SECOLO,**

altezza cm 29

con corpo ad anfora biancata caratterizzato da prese scultoree in forma di Vittoria alata, decorati in vivace policromia con scene galanti

Stima € 200 - 400



276

**VASO A CRATERE IN PORCELLANA BIANCA, XIX SECOLO,**

altezza cm 28

decorato da miniature con scene di genere alternate a composizioni floreali dipinte in vivace policromia; orlo frastagliato lueggiato in oro, base squadrata con analoga decorazione. Doratura consunta

Stima € 50 - 100



277

**COPPIA DI MEDAGLIONI IN  
MAIOLICA, BASSANO, METÀ  
DEL XX SECOLO,**

cm 25x22x7

caratterizzati da volti maschile e femminile modellati in altorilievo, emergenti al centro di un ovale con scannellature dorate arricchito lungo il bordo da composizioni floreali policrome. La placca col profilo femminile reca iscrizione incussa al verso della manifattura Zortea di Bassano. Fondata da Luigi Zortea nel 1921, nel 1950 la gestione passa al figlio Francesco e i suoi eredi la portano avanti fino al 2000.

Stima € 300 - 400



278

**SECCHIELLO IN OTTONE  
DORATO,**

cm 33x19

a forma di vaso medici con manico ad anello e vasca interna estraibile in tolla

Stima € 200 - 300

279

**COPPIA DI ALZATE IN BRONZO  
E CRISTALLO, XIX SECOLO,**

altezza cm 49

con vaschetta circolare sorretta da un putto inginocchiato

Stima € 500 - 800







280

COPPIA DI POLTRONE A  
POZZETTO IN LEGNO DORATO,  
XIX SECOLO,  
cm 91x70x70  
interamente imbottite e rivestite in velluto  
rosso; piedi sagomati terminanti a ricciolo,  
abbelliti da rilievi vegetali e cartigli

Stima € 800 - 1200

281

TAVOLO BASSO IN LEGNO  
SCOLPITO E DORATO A  
MECCA,  
cm 54x130x112  
con piano in cristallo poggiante su telaio  
sostenuto da quattro elementi a voluta  
con estremità ritorta, riuniti sottopiano da  
ghirlanda e inframezzati a medaglioni con  
stemmi vescovili

Stima € 700 - 1200



282

CONSOLE CON  
SPECCHIERA IN LEGNO  
INTAGLIATO E DORATO,  
METÀ DEL XIX SECOLO,  
cm 93x160x55 e cm 215x140  
rispettivamente

la prima rifinita da piano sagomato in  
marmo a seguire l'andamento mosso  
della struttura interamente scolpita  
ed intagliata ad ampi cartigli ricurvi  
animati da corolle e rilievi vegetali;  
la specchiera reca sommità ad arco  
racchiusa da due ordini di cornici  
spezzate di gusto architettonico  
riunite da ghirlande fiorite

Stima € 700 - 1000







283

COPPIA DI APPLIQUES IN  
BRONZO DORATO A DUE LUCI,  
XIX SECOLO,  
cm 44x31x13

Stima € 200 - 400



284

COPPIA DI APPLIQUES IN  
BRONZO DORATO A TRE LUCI,  
XIX SECOLO,  
cm 45x32x19

Stima € 200 - 400



285

CASSETTONE IN MOGANO  
CON FILETTATURE ED INTARSI  
IN LEGNO DI ROSA, GENOVA  
XX SECOLO,  
cm 82x119x56

di forma sagomata definita da spigoli  
curvilinei, reca piano e facciata centrati  
da quadrifoglio; due cassetti frontali privi  
di traversa con maniglie in bronzo, piedi  
rastremati

Stima € 500 - 700

286

APPLIQUE IN BRONZO DORATO  
A TRE LUCI, PRIMA METÀ DEL  
XX SECOLO,  
cm 50x34x25  
con supporto in forma di scudo da cui  
si dipartono tre cornucopie in cui si  
inseriscono i bracci in vetro soffiato con  
campanule

Stima € 100 - 150



287

SCRIVANIA DA CENTRO IN  
RADICA DI NOCE,  
cm 79x162x105  
di gusto settecentesco con piano  
fortemente sagomato, un cassetto al  
centro della fascia affiancato da due in  
colonna disposti ai lati, gambe mosse.  
Piccola mancanza all'estremità di un piede

Stima € 1000 - 1500





288  
PITTORE DELLA FINE  
DEL XVIII SECOLO

PAESAGGIO FLUVIALE CON  
FIGURE IN PRIMO PIANO,  
olio su tela  
cm 49x64

Stima € 300 - 600

289  
PITTORE FINE XVIII/INIZIO  
XIX SECOLO

PAESAGGIO FLUVIALE CON  
BORGO E FIGURE,  
olio su rame  
cm 45,5x32,5

Stima € 450 - 600



290  
PITTORE FINE DEL XVIII  
SECOLO

PAESAGGIO FLUVIALE CON  
GRUPPO DI FAMIGLIA,  
olio su tela  
cm 24,5x32,5

Stima € 400 - 600



291  
SCUOLA FRANCESE  
DEL XIX SECOLO

CAMPAGNOLA  
ADDORMENTATA CON  
CORTEGGIATORE,

olio su tela  
cm 46x38

Stima € 300 - 500

292  
ALEXANDRE-DENIS ABEL  
DE PUJOL

(Valenciennes 1785-Parigi 1861)

PAESAGGIO CON ROVINE,

olio su tela  
cm 110x155

Firmato e datato in basso a sinistra: Abel  
de Pujol 1862

Stima € 2000 - 4000







293

TRUMEAU IN NOCE, VENETO,  
XIX SECOLO,  
cm 225X83X50

corpo superiore con cimasa a timpano  
arcuato, uno sportello a specchio e due  
tiretti in linea nella fascia; corpo inferiore  
con facciata lievemente sagomata  
suddivisa in tre cassetti e un'anta a ribalta  
con tre scomparti e tre tiretti all'interno;  
piedi a sfera

Stima € 800 - 1200



294

**CAMINIERA IN LEGNO  
INTARSIATO, INIZI DEL XX  
SECOLO,**

cm 108x182

con cornice superiore percorsa da  
palmette alternate a motivi vegetali,  
candelabre ai lati e serti intrecciati su  
fondo ebanizzato; specchio interamente  
dipinto a raffigurare il promontorio del  
Circeo. Firmato e datato in basso a destra:  
P. Serafini 17.8bre 1903

Stima € 600 - 1000

295

**COPPIA DI POLTRONE IN NOCE,**  
cm 110x70x67

con schienali sagomati e sedili imbottiti  
rivestiti in tessuto giallo; gambe sagomate  
terminanti a ricciolo

Stima € 500 - 700







296  
PITTORE DEL XIX SECOLO

PAESAGGIO CON  
ACQUEDOTTO ROMANO E  
COMPOSIZIONE FLOREALE,  
olio su tela  
cm 64x90

Stima € 600 - 1000

297

PAESAGGIO CON ROVINE  
CLASSICHE,  
olio su tela  
cm 110x130

Stima € 600 - 1000





298  
PITTORE DEL XIX SECOLO

PAESAGGIO,  
olio su tela ovale  
cm 145x110

Stima € 500 - 800

299  
PITTORE DEL XIX SECOLO

PORTO MARITTIMO CON  
L'IMBARCO DELLA REGINA DI  
SABA (DA CLAUDE LORRAIN),

olio su tela  
cm 100x132

Cornice in legno intagliato e dorato a  
volute e motivi vegetali

Stima € 1000 - 2000







300

QUATTRO GRANDI  
MEDAGLIONI IN MARMO E  
BRONZO , XIX SECOLO,

cm 68x58

con profili bruniti di imperatori romani  
desunti dal repertorio classico, su placche  
ottagonali in marmo; cornici modanate in  
bronzo dorato.

Stima € 5000 - 8000



301

TAVOLO IN MARMO BIANCO  
CON INSERTI IN VERDE,

cm 75x270x92

piano rettangolare centrato da un cartiglio  
racchiuso da doppia cornice lineare,  
poggiate su tre mensoloni ad arco di  
coppe su base gradinata

Stima € 1800 - 2500



302  
SCUOLA OLANDESE  
DEL XIX SECOLO

CONCERTO IN CUCINA,  
olio su tela  
cm 65x54  
Firma non decifrabile in basso a destra

Stima € 350 - 500



303  
SCUOLA TEDESCA  
DEL XIX SECOLO

LO SCRIVANO,  
olio su tela  
cm 40x31  
Firma non decifrabile in basso a destra

Stima € 400 - 600



304  
SCUOLA FRANCESE  
DEL XIX SECOLO

PRIMA DEL SONNO,  
olio su tela  
cm 42,5x34

Stima € 400 - 600





305  
ERNST MEYER  
(1797-1861)

FAMIGLIA ROMANA,  
olio su tela  
cm 34x32  
Firmato al verso lungo il profilo superiore  
del telaio

Stima € 800 - 1200

306  
PITTORE DEL XIX SECOLO

PAESAGGIO LIGURE CON  
PESCATORE E FIGURA  
FEMMINILE IN ABITO  
TRADIZIONALE,  
olio su tela  
cm 31x41

Stima € 500 - 800



307  
PITTORE DEL XIX SECOLO

PAESAGGIO CON DANZATORI  
DI TARANTELLA,  
olio su tela  
cm 31x42

Stima € 800 - 1200



308

SÉCRÉTAIRE IN PIUMA DI  
MOGANO, XIX SECOLO,  
cm 140x96x41  
con piano in marmo, un cassetto nella  
parte superiore e tre sottostanti la calatoia  
che cela due ripiani a giorno e sei tiretti di  
diversa misura; piedi a bulbo

Stima € 300 - 500



309

CHIFFONNIÈRE IN NOCE, FINE  
XIX/INIZIO XX SECOLO,  
cm 130x54x35  
con facciata lievemente sagomata, piano  
in marmo verde e sei cassetti in colonna  
frontali

Stima € 100 - 200



310

LAMPADARIO IN CRISTALLO  
BACCARAT, FRANCIA,  
con bracci incurvati abbelliti da pendenti  
e campanule parafiamma con profilo  
frastagliato e decorazione incisa

Stima € 700 - 1000





311  
PITTORE DEL XIX SECOLO

ALLEGORIA DELLA PRIMAVERA,  
olio su tela  
cm 58x129

Stima € 900 - 1200

312  
PITTORE DEL XIX SECOLO

NATURA MORTA DI FIORI E  
FRUTTA,  
olio su tela  
cm 70x70

Stima € 400 - 800



313  
PITTORE DELLA FINE DEL  
XVIII SECOLO

FESTA IN GIARDINO,  
olio su tela  
cm 56x46

Stima € 900 - 1500

314  
**THÉOBALD CHARTRAN**  
 (Besancon 1849-Neuilly-sur-Seine  
 1907)

**PARTENZA PER LA CACCIA, VIII  
 35,**  
 olio su tela  
 cm 41x82  
 Firmato in basso a destra: T. Chartran

Stima € 500 - 800



315  
**PITTORE FRANCESE  
 DEL XIX SECOLO**

**PARCO CON STAGNO E  
 FIGURE,**  
 olio su tavola  
 cm 21,5x42

Al verso etichetta di confronto con le  
 opere di Charles Francois Daubigny al  
 Museo Calouste Gulbenkian di Lisbona.

Stima € 600 - 800

316  
**ROBERTO BOMPIANI**  
 (Roma 1821-Roma 1908)

**IDILLIO SUL LAGO,**  
 olio su tela  
 cm 48x65  
 Firmato e datato in basso al centro: R.  
 Bompiani Roma 1899

Stima € 400 - 600







317

TESTA VIRILE CLASSICA IN  
POLVERE DI TRAVERTINO,  
cm altezza cm 28

Stima € 80 - 120



318

PICCOLA MASCHERA IN GESSO,  
XIX SECOLO,  
cm 15x13  
raffigurante Bacco

Stima € 50 - 100



319

TAVOLINO DA SALOTTO CON  
PIANO IN MARMO INTARSIATO,  
cm 46x122x75  
base in acciaio

Stima € 700 - 900



320  
GUGLIELMO PUGI  
(Fiesole 1850-1915)

SCULTURA IN ALABASTRO, FINE  
DEL XIX SECOLO,  
cm 37x51x19  
raffigurante una gentildonna ritratta come  
Madame Juliette Récamier, dal dipinto  
di Jacques-Louis David. Firmata al verso  
dello schienale: Pugi. Mancante un  
piedino della dormeuse

Stima € 400 - 800



321  
SCULTORE,  
FINE XIX/INIZI XX SECOLO  
MAMMA CON BAMBINO,  
alabastro bianco e grigio  
cm 50x44x21,5  
Restauri ad un braccetto

Stima € 600 - 800

322  
SCULTORE,  
FINE XIX/INIZI XX SECOLO  
GIOIE MATERNE,  
alabastro bianco e grigio  
cm 45x60x28

Stima € 1400 - 1800







323  
EZELINO BRIANTE  
(Napoli 1901-Roma 1971)

IL PORTO DI POZZUOLI,  
olio su cartone  
cm 19x19  
Firmato in basso a destra: E. Briante

Stima € 250 - 350



324  
PITTORE DEL XIX SECOLO

MARINA CON VELIERI,  
olio su tela  
cm 18x24

Stima € 400 - 500



325  
PITTORE DEL XIX SECOLO

MARINA CON BARCHE A RIVA E  
CARROZZA,  
olio su tavola  
cm 33x39

Stima € 400 - 600



326  
PITTORE FINE  
DEL XIX SECOLO

MARINA CON PESCATORI,  
olio su tela  
cm 29x53  
Firma non identificata e data in basso a  
sinistra: febbraio 1897

Stima € 300 - 500



327

ALBERTO PROSDOCIMI

(Venezia 1852-Venezia 1925)

VEDUTE DI VENEZIA,

coppia di olii su tela

cm 33x46

Firmati rispettivamente in basso a sinistra  
e a destra

Stima € 500 - 700

328

PITTORE DEL XIX SECOLO

PAESAGGIO VENEZIANO,

olio su tela

cm 51x62

Firma non decifrabile in basso a destra

Stima € 800 - 1200





329

LIBRERIA GIREVOLE IN  
MOGANO, INGHILTERRA, XIX  
SECOLO,  
cm 78x47,5x47,5  
con filettature ed intarsi minimi in legno di  
frutto; di forma squadrata reca tre ripiani  
parzialmente racchiusi da listelli; sostegno  
a crociera poggiante su ruote

Stima € 200 - 400



330

SCRITTOIO DAVENPORT IN  
NOCE E RADICA, INGHILTERRA,  
XIX SECOLO,  
cm 82x54x52  
con piano ribaltabile e quattro cassetti in  
colonna laterali

Stima € 200 - 300



331

SCRITTOIO A RIBALTA IN NOCE  
MASSELLO, FRANCIA, XIX  
SECOLO,  
cm 98x90x46  
con specchiature impreziosite da ghirlande  
e motivi naturalistici intagliati in rilievo,  
poggia su gambe rastremate scanalate

Stima € 200 - 400





332

TAVOLO A BANDELLE IN  
MOGANO, INGHILTERRA, XIX  
SECOLO,  
cm 73x96x55 - il piano aperto cm 110x96  
con filettature ed un cassetto cui  
corrisponde un altro simmetrico

Stima € 400 - 800



333

SCRIVANIA DA CENTRO IN  
MOGANO, INGHILTERRA, XIX  
SECOLO,  
cm 78x150x97  
con tre cassetti in linea nella fascia disposti  
su entrambe le facciate

Stima € 700 - 1200





334  
AUGUST HORN  
(1892)

PAESAGGIO FLUVIALE,  
olio su tela  
cm 38x51  
Firmato in basso a sinistra: A. Horn

Stima € 200 - 400



335  
PITTORE DEL XIX SECOLO

LA MIETITURA,  
olio su tavola  
cm 22x41  
Firmato in basso a destra M. Madus (?) 78

Stima € 300 - 500



336  
FRANCESCO CAPUANO  
(Napoli 1854-Napoli 1908)

PAESAGGIO CON CASCATA,  
olio su tela  
cm 70x88  
Firmato in basso a destra: F. Capuano

Stima € 1200 - 1500



337  
PITTORE DEL XIX SECOLO

RITRATTO DI GUARDIA NOBILE  
PONTIFICIA IN UNIFORME DI  
GALA, REGNANTE PIO IX,  
pastelli su carta applicata su tela  
cm 115x80  
al collo la decorazione di Francesco I  
e al petto l'Ordine di Carlo III e di San  
Gregorio Magno.

Stima € 1000 - 2000



338  
PITTORE DEL XIX SECOLO

MADRE E FIGLIO SALUTANO IL  
PASSAGGIO DELLE BARCHE,  
olio su tela  
cm 128x103

Stima € 800 - 1200

339  
GIOVANNI SIROMBO  
(Milano 1885-Milano 1954)

SPIAGGIA DI QUINTO AL MARE,  
GENOVA,  
olio su tavola  
cm 64x90  
Firmato in basso a destra: Sirombo

Provenienza:  
già collezione Marchesi Giustiniani,  
Genova

Stima € 800 - 1200





340

**ETAGÈRE INTARSIATA CON  
STRUMENTI MUSICALI,**

cm 123x46x37

caratterizzata da quattro piani sorretti  
da colonne tornite e quattro scomparti  
allineati nella parte inferiore; piedi  
poggianti su ruote

Stima € 300 - 400



341

**TAVOLINO IN LEGNO  
INTARSIATO, NAPOLI,  
XIX SECOLO,**

cm 63,5x42x32

a due ripiani rettangolari decorati  
rispettivamente da figure danzanti la  
tarantella ed una scena di genere alla  
maniera di Gargiulo; gambe a guisa di  
canna di bambù

Stima € 300 - 500





342

PARAVENTO IN LEGNO INTARSIATO,  
OLANDA, METÀ DEL XIX SECOLO,  
cm 153x212

a quattro ante con sommità squadrata e parte  
inferiore ad arco, decorate al recto e al verso da fitte  
composizioni naturalistiche

Stima € 500 - 700



343  
ADOLFO CARDUCCI  
(1901-1984)

MARINA,  
olio su tela  
cm 47x67  
Firmato in basso a destra: A. Carducci

Stima € 200 - 300



344  
SALVATORE PULVIRENTI  
(Paternò 1948)

PAESAGGIO FLUVIALE,  
olio su tela  
cm 60x92  
Firmato in basso al verso (tela ripiegata)

Stima € 300 - 400



345  
BERND GAGEL  
(1940)

PAESAGGIO CON VIANDANTE  
VERSO LA CITTÀ,  
olio su tela  
cm 76x102  
Firmato in basso a sinistra: Bernd Gagel

Stima € 500 - 700



346  
PITTORE DEGLI INIZI  
DEL XX SECOLO

VASO DI MAGNOLIE,  
olio su tavola  
cm 48x76  
Cornice in radica decorata da rilievi  
angolari in rame sbalzato

Stima € 100 - 200



347  
SCUOLA FRANCESE DEL  
XIX SECOLO

PASSAGGIO DELLA TRUPPA,  
olio su tela  
cm 54,5x46  
Firmato e datato in basso a sinistra: Emile  
Long 84.

Stima € 400 - 800

348  
PITTORE DEL  
XIX/XX SECOLO

VEDUTA DEL COLOSSEO,  
olio su tela  
cm 60x101

Stima € 400 - 600











## Argenti Antichi e da Collezione

GIOVEDÌ 10 GIUGNO 2021 ORE 15.00

TERZA TORNATA  
dal lotto 349 al lotto 506





349

**LOTTO COMPOSTO DA OTTO  
MINIATURE IN ARGENTO,**  
misure diverse - gr. 80  
bicicletta, aereo, monopattino, angioletto  
con stella cometa, altalena, scarpino da  
calcio e una cicogna con bebè

Stima € 25 - 50



350

**LOTTO COMPOSTO DA SETTE  
MINIATURE IN ARGENTO,**  
misure diverse - gr. 130  
arpa, mandolino, macchina da cucire,  
flacone porta profumo, due telefoni a  
candela ed un grappolo d'uva

Stima € 35 - 60



351

**LOTTO COMPOSTO DA  
QUATTRO MINIATURE IN  
ARGENTO,**  
misure diverse - gr. 72  
una scala a libretto con secchio e  
pennello, un pozzo, due sedie a dondolo

Stima € 20 - 40



352

**LOTTO COMPOSTO DA  
QUATTRO CARROZZE IN  
MINIATURA IN ARGENTO,**  
misure diverse - gr. 122

Stima € 30 - 60



353

LOTTO COMPOSTO DA  
QUATTRO ANIMALI IN  
MINIATURA IN ARGENTO,  
misure diverse - gr. 318  
cinghiale, lumaca, cavallo e un ranocchio

Stima € 80 - 150



354

LOTTO COMPOSTO DA  
CINQUE ANIMALI IN MINIATURA  
IN ARGENTO,  
misure diverse - gr. 230 (escluso il gruppo)  
tricheco, polpo, astice, pesce, gruppo di  
due squali su base rocciosa con coralli

Stima € 70 - 130



355

CANDELIERE IN ARGENTO,  
11,5x10,9 - gr. 149  
caratterizzato da una bobèche  
raccoglicera di forma semisferica posta  
nella parte mediana del fusto; base  
circolare

Stima € 90 - 120



356

SCATOLA IN ARGENTO,  
3x14x10 - gr. 170  
di forma rettangolare con fascia bombata  
baccellata, coperchio incernierato a  
superficie zigrinata decorata da una  
cornice a volute incise, piedi angolari  
fitomorfi

Stima € 45 - 60



357

**CALAMAIO IN CRISTALLO E ARGENTO,**  
cm 8x11x8  
di forma squadrata con incavo portapenne e portainchiostro con tappo sferico in argento e contenitore interno in vetro soffiato

Stima € 30 - 50



358

**POSACENERE DA TAVOLO IN ARGENTO,**  
cm 4x14  
di forma circolare, appesantito. Lieve ammaccatura lungo il bordo superiore

Stima € 30 - 50



359

**SPAZZOLA E DUE PORTA PROFUMI IN CRISTALLO CON TAPPI IN ARGENTO,**  
cm 19x5,5 - cm 11,5x6,5x2,5 e altezza cm 14  
la prima con setole di cinghiale, i due flaconi diversi di forma e manifattura

Stima € 50 - 100



360

**LOTTO COMPOSTO DA TRE ACCESSORI DA SCRIVANIA,**  
cm 12x26x9, cm 19x8 e cm 19 rispettivamente - gr. 134  
calamaio in legno naturale con applicazioni in metallo sbalzato e argentato sormontato da due portainchiostro in cristallo con tappo in rame, un piattino portapenne con iniziali incise e un tagliacarte in argento

Stima € 50 - 100



362

SCATOLA PORTASIGARI INGLESE IN ARGENTO,  
cm 4x16,5x8,3  
di forma rettangolare a superficie liscia e interni in legno.  
Segni di uso

Stima € 30 - 60



361

PORTASIGARETTE IN ARGENTO,  
cm 0,7x10x8,3 - gr. 100  
con coperchio decorato da sottili righe parallele

Stima € 30 - 50



364

TABACCHIERA IN ARGENTO,  
BIRMINGHAM 1893, ARGENTIERI  
DEAKIN & FRANCIS LTD,  
cm 1,3x8x6 - gr. 86  
a corpo liscio impreziosito da monogramma inciso;  
coperchio con apertura a pressione.

Stima € 120 - 150



363

SCATOLA IN ARGENTO  
PORTASIGARETTE,  
cm 2,4x13x9 - gr. 234  
di forma rettangolare a superficie liscia

Stima € 60 - 80





365

**PICCOLO BOCCALE IN ARGENTO,**  
cm 6,5x9x6,5 - gr. 82  
di forma cilindrica a superficie liscia e  
manico squadrato

Stima € 30 - 50



366

**PORTAFIORI IN ARGENTO E CRISTALLO,**  
cm 5x10 - gr. 73  
a forma di coppetta su piede circolare con  
profilo cesellato a palmette, contenente  
una sfera traforata per inserire i fiori

Stima € 60 - 80

367

**LOTTO COMPOSTO DA OTTO PIATTINI IN ARGENTO,**  
peso complessivo gr. 288  
fogge e misure diverse

Stima € 70 - 90



368

**VASSOIO IN ARGENTO,**  
cm 37,5x14 - gr. 338  
di forma rettangolare ad angoli tronchi,  
centrato da monogramma. Segni di  
utilizzo

Stima € 80 - 120





369

**LOTTO COMPOSTO DA QUATTRO ACCESSORI DA BAMBINO E DUE BOMBONIERE IN ARGENTO,**

miss. divv. - gr. 212  
portatalco cilindrico con dedica incisa, anello portatovagliolo, bicchierino, carillon a forma di campana (non funzionante), una scarpetta e un piccolo bambolotto

Stima € 50 - 60



370

**LOTTO COMPOSTO DA CINQUE ACCESSORI DA PAPPÀ IN ARGENTO,**

peso complessivo gr. 182  
tre posate con iniziale F incisa, portatovagliolo con iscritto Franco e bicchierino liscio con manico sagomato

Stima € 50 - 100

371

**LOTTO COMPOSTO DA CINQUE POSATE DIVERSE IN ARGENTO E UN ACCESSORIO,**

peso complessivo gr. 196  
coltello e forchetta da frutta (o da bebè), un cucchiaino da pappa, uno da tè, un coltellino da formaggio con iniziali MB incise ed un calzascarpe privo di manico

Stima € 50 - 60



372

**CINQUE VASCHETTE PORTA BONBONS IN ARGENTO,**

miss. divv. - gr. 592  
forma, decorazione e manifattura diverse

Stima € 150 - 250



373

**COPPA CENTROTAVOLA IN ARGENTO,**  
cm 14x20,5 - gr. 440  
con orlo ondulato sottolineato da volute vegetali, piede circolare modanato

Stima € 110 - 130



374

**BROCCA IN ARGENTO,**  
altezza cm 15 - gr. 468  
di forma sagomata sfaccettata, con versatoio svasato e manico a nastro

Stima € 150 - 300



375

**VASO IN ARGENTO,**  
cm 16x12 - gr. 328  
con corpo a uovo decorato a bande verticali lisce alternate ad altre martellate; orlo superiore mistilineo ornato da due palmette in rilievo, piede circolare

Stima € 80 - 120



376

**ZUCCHERIERA IN ARGENTO,**  
cm 10x13,5x10,5 - gr. 246  
di forma ovale su quattro piedi e coperchio a cupolino sormontato da un frutto

Stima € 60 - 80





377

**BROCCA IN ARGENTO,**  
altezza cm 28 - gr. 785 lordi  
di forma sagomata su piede circolare, corpo liscio,  
versatoio svasato e manico in legno ebanizzato

Stima € 300 - 400



378

**SECCHIELLO RINFRESCA BOTTIGLIA IN ARGENTO,**  
cm 24x24x19 - gr. 1576  
a forma di coppa cilindrica in parte percorsa da nervature,  
con manici sorretti da teste ferine, piede circolare

Stima € 400 - 500



379

**GRANDE VASO AD ANFORA IN ARGENTO,**  
altezza cm 33 - gr. 1990

Stima € 500 - 600



380

**GRANDE TEIERA IN ARGENTO,**  
altezza cm 32 - gr. 860  
con versatoio aderente, coperchio incernierato sormontato  
da presa scultorea in forma di delfino cavalcato da un putto,  
manico sagomato in legno, piede circolare

Stima € 220 - 300



381

DODICI COPPETTE IN  
ARGENTO 800/1000,  
cm 5x12 - gr. 1136  
con superficie liscia e orlo sottolineato da  
cordone

Stima € 300 - 400



382

PIATTO IN ARGENTO,  
diametro cm 35,5 - gr. 876  
di forma circolare con profilo cordonato

Stima € 220 - 250



383

DODICI PIATTINI IN ARGENTO  
800/1000,  
diametro cm 16 - gr. 1530  
con profilo sottolineato da cordone

Stima € 380 - 450



384

DODICI COPPETTE IN  
ARGENTO,  
cm 4x13 - gr. 1188  
a superficie liscia con profilo cordonato  
Stima € 300 - 400



385

PICCOLO VASSOIO OVALE IN  
ARGENTO,  
cm 26,5x19 - gr. 192  
con profilo sagomato modanato  
Stima € 50 - 80



386

DODICI PIATTI IN ARGENTO  
800/1000,  
diametro cm 19 - gr. 2222  
con orlo sagomato  
Stima € 500 - 600





387

**CENTROTAVOLA IN ARGENTO,**  
piatto diametro cm 36 - peso complessivo gr. 4.370  
composto da una coppa biansata con coperchio e piatto  
circolare con profilo percorso da palmette

Stima € 1200 - 1800



388

**TAZZA DA PUERPERA IN ARGENTO CON  
PIATTO,**  
cm 13x21x15, diametro del piatto cm 18,5 - peso  
complessivo gr. 588  
decorata a motivi naturalistici incisi, sbalzati ed applicati

Stima € 150 - 180



389

**PORTAVIVANDE IN ARGENTO CON  
COPERCHIO,**  
cm 14x31x26 - gr. 1598  
di forma ovale con tesa sporgente dal profilo sagomato  
sottolineato da cordone

Stima € 400 - 500



390

**COPPETTA BIANSA IN ARGENTO E  
PIATTINO,**  
cm 5x15x12,5 - piattino diametro cm 15 - peso  
complessivo gr. 314  
dalle simili caratteristiche decorative

Stima € 80 - 150

391

SERVIZIO DA TÈ E CAFFÈ  
IN ARGENTO, ARGENTIERE  
GREGGIO, PADOVA, ANNI,  
caffettiera cm 21, teiera cm 17, lattiera  
cm 11, zuccheriera cm 12x10 - peso  
complessivo gr. 1466  
composto da teiera, caffettiera, lattiera  
e zuccheriera; lavorazione a torchon con  
coperchi incernierati, versatoi e manici  
sagomati

Stima € 900 - 1200



392

ZUPPIERA IN ARGENTO CON  
COPERCHIO,  
cm 23x29x22,5 - gr. 1422  
piede circolare con orlo sottolineato da  
sottili verghe legate da nastri incrociati,  
coperchio con presa ad anello

Stima € 400 - 500

393

GRANDE CENTROTAVOLA IN  
ARGENTO,  
cm 26x56x16,5 - gr. 1522  
con vasca a navicella baccellata  
impreziosita da manici in forma di cigno

Stima € 380 - 400



394

**COPPIA DI SALIERE IN ARGENTO,**

cm 4x6,5x4,5

di forma ovale con vaschetta in vetro blu racchiusa da volute e motivi vegetali; piedi a ricciolo

Stima € 50 - 100



395

**COPPIA DI SALIERE IN ARGENTO,**

cm 3,5x5,5x4,5

di forma ovale con vaschetta in vetro blu; struttura traforata decorata da cigni affrontati separati da coppe ricolme di frutta; provviste di cucchiaino

Stima € 50 - 80

396

**COPPIA DI SALIERE IN ARGENTO,**

cm 5,5x8

di forma circolare con vaschetta in vetro blu trattenuta da ringhierina abbellita da protomi leonine; sostegni in forma di cariatide riuniti da ghirlande di vite con grappoli

Stima € 50 - 100







399

**VASCHETTA IN ARGENTO,**  
cm 6x13x9,5  
di forma ovale traforata sostenuta da  
orme scanalate riunite da ghirlande fiorite.  
Vaschetta in vetro blu. Lieve sbreccatura  
lungo il bordo

Stima € 50 - 100



397

**SALIERA AUSTRO-UNGARICA IN  
ARGENTO, 1866-1868,**  
cm 4x7x5 - gr. 52  
di forma ovale traforata a volute vegetali  
e cartigli interrotti da un medaglione con  
monogramma inciso; vaschetta in vetro  
blu, completa di cucchiaino

Stima € 70 - 100

398

**CESTINO IN ARGENTO  
TRAFORATO,**  
cm 18x12,5x10  
a motivi vegetali, di forma svasata con  
manico ad arco. Vaschetta in vetro blu.  
Difetti (sbreccature lungo il profilo del  
vetro e lievi ammaccature)

Stima € 50 - 80





400

**COPPIA DI PICCOLI CANDELIERI DA TAVOLO IN ARGENTO, INGHILTERRA,**  
 altezza cm 16,5 - appesantiti  
 con piede ovale ornato da baccellature piane disposte a  
 raggiera, racchiuso da profilo perlinato

Stima € 200 - 400



401

**CALAMAIO IN ARGENTO, HANAU, GERMANIA, XIX SECOLO,**  
 cm 8x19x11 - gr. 300  
 con portapenne cilindrico decorato da un fiocco e  
 un'antina incernierata con una cesta fiorita incisa a  
 chiusura di un piccolo vano portapennini; ai lati due  
 gobelets porta inchiostro e spargi polvere a forma di  
 coppa scanalata con coperchio incernierato sormontato  
 da un fuso; vassoio ovale sagomato decorato da festoni e  
 perline sbalzate poste lungo il perimetro, piedi zoomorfi

Stima € 400 - 500



402

**PORTA FRANCOBOLLI IN ARGENTO 925/1000, BIRMINGHAM 1899,**  
 cm 2,5x9x3,7 - gr. 56  
 sorretto da piedini a sfera reca coperchio a molla con tre  
 riquadri in vetro corrispondenti ai tre scomparti interni

Stima € 50 - 80



403

**COPPIA DI CANDELIERI DA TAVOLA IN ARGENTO, GERMANIA, PRIMA METÀ DEL XVIII SECOLO, ARGENTIERE F.R.,**  
 altezza cm 18 - 552 gr.  
 con fusto a balaustro di impianto geometrico su base  
 gradinata

Stima € 900 - 1200

404

CENTROTAVOLA IN ARGENTO,  
cm 5,5x29 - gr. 600  
di forma circolare con profilo sagomato  
ondulato sottolineato da volute e cartigli  
disposti in sequenza

Stima € 150 - 200



405

CENTROTAVOLA IN ARGENTO,  
cm 7,5x30x20,5 - gr. 354  
di forma ovale con profilo sagomato su  
quattro piedi

Stima € 90 - 120



406

CENTROTAVOLA IN ARGENTO,  
ITALIA, FINE DEL XIX SECOLO,  
cm 5,5x33,5x25 - gr. 500  
di forma ovale decorato da volute e motivi  
vegetali sbalzati ed incisi che si susseguono  
lungo un'ampia bordura

Stima € 380 - 500





407

**GRANDE VERSATOIO IN ARGENTO,**

altezza cm 35 - gr. 1122  
decorato in rilievo con figure di sirena e tritone circondate da volute vegetali e fiori posti a cornice di cartigli con iscrizioni; lungo collo con versatoio a becco, coperchio incernierato apribile mediante un tirante sagomato parallelo al manico

Stima € 300 - 500



408

**VASO AD ANFORA BIANSAIA IN ARGENTO,**

altezza cm 30 - gr. 1070  
decorato da una larga fascia percorsa da un fitto intreccio di serti di quercia con ghiande emergenti dal fondo puntinato

Stima € 270 - 320



409

COPPIA DI CANDELIERI IN ARGENTO A  
CINQUE LUCI,

cm altezza cm 48 - peso complessivo gr. 3.400

Stima € 800 - 1200



410

**ZUCCHERIERA IN ARGENTO,**  
cm 17x21x13 - gr. 344  
a forma di coppa biansata costolata, coperchio sormontato  
da un frutto, manici a volute e piede circolare

Stima € 85 - 110



411

**TEIERA IN ARGENTO,**  
cm 15x21x12 - gr. 594  
con corpo baccellato e collo liscio, versatoio sagomato,  
manico in legno

Stima € 150 - 200



412

**TEIERA IN ARGENTO,**  
cm 14x26x9,5 - gr. 674  
di forma squadrata a superficie liscia decorata da due sottili  
bordure incise; versatoio cilindrico, manico sagomato in  
legno

Stima € 180 - 220



413

**ZUCCHERIERA IN ARGENTO,**  
cm 10,5x10,5x8 - gr. 158  
con corpo globulare liscio impreziosito da volute vegetali  
applicate, elemento decorativo riproposto nel sostegno;  
manici in forma di tralcio fiorito, coperchio sormontato  
da un cigno

Stima € 50 - 70





414

LOTTO COMPOSTO DA DUE  
BICCHIERI IN ARGENTO,  
altezza cm 8 - gr. 178  
un piccolo boccale inglese con  
decorazione sbalzata a fiori e manico  
sagomato ed un bicchierino di analoga  
misura con decorazione incisa

Stima € 50 - 70

415

COPPIA DI ALZATINE IN  
ARGENTO STERLING, HARDY  
& HAYES CO., PITTSBURGH,  
PENNSYLVANIA,  
cm 9,5x19 - gr. 772  
decorate da cesti con fiori sospesi tra  
volute e motivi vegetali incisi

Stima € 200 - 300



416

LOTTO COMPOSTO DA DUE  
OGGETTI DA TAVOLO IN  
ARGENTO,  
cm 1,3x6,7x6,7 e cm 20,5x7 - peso  
complessivo gr. 168  
una piccola scatola a forma di ventaglio  
con coperchio incernierato decorato da  
figure di amorino in bassorilievo ed un  
vassoietto rettangolare decorato a sbalzo  
con scene di genere racchiuse entro  
volute, elemento decorativo ripreso lungo  
il profilo

Stima € 50 - 70



417

SALVER IN ARGENTO,  
cm 3,5x40 - gr. 1684  
con stemma centrale inciso circondato da  
un'ampia bordura a volute vegetali

Stima € 420 - 500



418

**SERVIZIO DA TÈ E CAFFÈ IN ARGENTO COMPOSTO DA QUATTRO PEZZI,**

altezza cm 26, cm 29, cm 14 e cm 16 - gr. 1068

composto da teiera e caffettiera con corpi ad anfora e versatoi zoomorfi, lattiera e zuccheriera; ogni elemento è decorato da profili a palmette e poggia su base circolare

Stima € 270 - 350

419

**PORTA BONBONS IN ARGENTO,**  
cm 14x13,5 - gr. 430  
di forma sferica su sostegno tripode

Stima € 120 - 150



420

**VASSOIO OVALE IN ARGENTO CON MANICI,**

cm 67x39 - gr. 2086

con profilo sagomato modanato e manici con cartigli e volute vegetali contrapposti cesellati centrati da valva

Stima € 550 - 700



421

QUATTRO COPPE IN ARGENTO,  
ANNI QUARANTA,  
altezza cm 12,5 - gr. 970  
di forma circolare con interno in vermeil,  
stelo scultoreo in forma di albero con  
figure di satiro e ninfa distesa

Stima € 700 - 1000



422

OTTO FLUTES IN ARGENTO,  
BRANDIMARTE, FIRENZE,  
altezza cm 19 - gr. 1324  
con calice allungato dorato all'interno su  
stelo sottile e piede circolare

Stima € 400 - 500

423

DODICI COPPE DA  
CHAMPAGNE IN ARGENTO,  
altezza cm 12 - gr. 1940  
con fusto rastremato collegato al calice da  
breve rocchetto, piede circolare

Stima € 500 - 700







424

**PIATTO IN ARGENTO,  
GIANMARIA BUCCELLATI,**  
diametro cm 32 - gr. 670  
di forma circolare con tesa percorsa  
da sbalzi a cuscino alternati a perline  
emergenti su fondo puntinato

Stima € 200 - 300



425

**VASCHETTA IN ARGENTO,  
CASSETTI, FIRENZE, ANNI  
SETTANTA,**  
cm 7x20,5x12 - gr. 428  
di forma ovale a superficie liscia decorata  
a sbalzo da composizioni di frutta

Stima € 300 - 400



426

**PORTAPENNE IN ARGENTO,  
ANNI SETTANTA,**  
cm 10x9x7 - gr. 184  
di forma ovale a superficie liscia con  
decoro a scacchiera

Stima € 130 - 150

427

**CENTROTAVOLA  
RETTANGOLARE IN ARGENTO,  
ARGENTIERE GIOVANNI  
VAVASSORI, MILANO, ANNI  
SETTANTA,**  
cm 6,5x30x21 - gr. 760  
con profilo curvilineo ripiegato a simulare  
un tralcio da cui pendono foglie di vite  
con grappoli d'uva sbalzati

Stima € 550 - 700



428

SAMOVAR IN ARGENTO,  
SAVIOTTI, ROMA, ANNI  
CINQUANTA,  
cm 41x22x20 - gr. 2414

Stima € 600 - 800



429

SERVIZIO IN ARGENTO,  
altezza cm 25, cm 20, cm 14,5 e cm 10x10  
rispettivamente - peso complessivo gr.  
1598  
composto da caffettiera, teiera, lattiera e  
zuccheriera con coperchio

Stima € 400 - 500





430

SERVIZIO DA CAFFÈ IN ARGENTO E PORCELLANA VIS À VIS, ARGENTIERE MARTY, TORINO INIZIO XX SECOLO, cm 7x15x8, altezza cm 4,5, cm 7x9,5x7 - peso complessivo gr. 442  
composto da caffettiera con manico in midollino, lattiera, zuccheriera con coperchio e coppia di tazzine cilindriche in porcellana di Rosenthal celeste e giallo con montatura e piattino in argento

Stima € 120 - 150

431

COPPETTA IN ARGENTO, MILANO, PRIMA METÀ DEL XX SECOLO, ARGENTIERE LUIGI GENAZZI,

cm 10x11,5 - gr. 166  
di forma circolare poggiante su tre piedi arcuati con attacchi in forma di cariatide ed estremità a zampa ferina; sottili scanalature verticali interrompono la superficie liscia ornata da motivi floreali incisi; bordo svasato

Stima € 140 - 180



432

SERVIZIO IN ARGENTO COMPOSTO DA TRE PEZZI, ANTONIO GIACCHÉ, MILANO, PRIMA METÀ DEL XX SECOLO, cm 25x23, cm 11x10,5, cm 14,3x15,5 rispettivamente - gr. 1230  
composto da caffettiera, lattiera e zuccheriera; realizzato per i Savoia (stemma con croce sabauda sul punzone dell'argentiere)

Stima € 850 - 1000



433

**SCATOLA PORTAGIOIE IN ARGENTO,**

cm 6x12x9 - gr. 220

di forma ovale sagomata con coperchio incernierato centrato da gemma cabochon azzurra

Stima € 55 - 70



434

**SCATOLA PORTAGIOIE IN ARGENTO,**

cm 4,5x11x9 - gr. 290 lordi

a forma di cuore con fitta decorazione a volute, motivi vegetali e fiori traforati e sbalzati; interno imbottito rivestito in velluto

Stima € 70 - 100

435

**PORTAGIOIE IN ARGENTO, ITALIA, ANNI QUARANTA,**

cm 7x17x14 - gr. 557

di forma ovale bombata con coperchio incernierato e decorazione naturalistica incisa e sbalzata

Stima € 450 - 600





436

COLINO DA TÈ E FORCHETTINA PER LIMONE  
IN ARGENTO DORATO, ARGENTIERE  
FACCIOLI, MILANO, ANNI CINQUANTA,  
cm 13,5 e cm 10,5 - peso complessivo gr. 47  
con impugnature caratterizzate da volute, motivi vegetali e  
fiori.

Stima € 40 - 60



438

BUGIA IN ARGENTO, ANNI CINQUANTA,  
cm 5,5x13x12 - gr. 97  
con piattino circolare incorniciato da palmette cesellate e  
presa ad anello sormontato da una foglia di quercia

Stima € 70 - 100

439

COPPIA DI CANDELIERI DA TAVOLA IN  
ARGENTO, ANNI CINQUANTA,  
altezza cm 20 - gr. 331  
caratterizzati da lunghe foglie lanceolate sbalzate e  
cesellate; reggicandela a vaso, fusto rastremato liscio,  
piede circolare

Stima € 250 - 400



437

SPARGIZUCCHERO IN ARGENTO,  
PAMPALONI ERMINDO DI PAMPALONI  
FRANCO, FIRENZE, ANNI CINQUANTA,  
altezza cm 17,5 - gr. 131  
dalla classica forma a balaustro ornato da più ordini  
di decorazione a baccellature piane e ceselli; parte  
superiore a cupolino con fori sormontato da pignetta

Stima € 120 - 160





440

ZUCCHERIERA IN ARGENTO,  
ARGENTIERE BRANDIMARTE,  
cm 13x11,5x8 - gr. 190  
a forma di coppa su piede circolare decorata da  
tre ordini di fasce sottili con greca cesellata; anse  
scultoree in forma di cariatide, coperchio sormontato  
da presa cesellata

Stima € 170 - 200



441

DODICI MUDDLE À COCKTAIL IN ARGENTO,  
BOLOGNA, ANNI CINQUANTA, ARGENTIERE  
CLEMENTI,  
cm 18,5 - gr. 143  
con lungo stelo sottile a canna vuota e terminale in forma di  
foglia

Stima € 100 - 200



442

ZUCCHERIERA IN ARGENTO,  
ARGENTERIA CESA 1882, ALESSANDRIA,  
ANNI CINQUANTA,  
altezza cm 16,5 - gr. 340 complessivi  
di forma sagomata a pianta circolare con superficie  
percorsa da scannellature; manici ad arco, coperchio  
a cupolino sormontato da presa in osso

Stima € 250 - 400



443

ZUCCHERIERA IN ARGENTO, MILANO 1840  
CA., ARGENTIERE FRANCESCO LIVERTI,  
cm 19x18x12 - gr. 360  
a forma di coppa biansata con coperchio sormontato da  
figura scultorea di giovane fauno; manici sagomati con rilievi  
vegetali terminanti a ricciolo, base squadrata sorretta da  
piedi ferini angolari

Stima € 700 - 1000





444

VASCHETTA IN ARGENTO  
958/1000, DUBLINO 1793,  
ARGENTIERE JOHN DALRYMPLE  
(ATTIVO DAL 1789 AL 1794),  
cm 23x10,5 - gr. 128  
a forma di navicella centrata da cimiero  
araldico inciso racchiuso da bordura a  
punta di freccia

Stima € 200 - 400

445

SERVIZIO DA CAFFÈ IN  
ARGENTO 833/1000, OLANDA,  
ANNI TRENTA,  
cm altezza cm 21, cm 8,5x16, cm 7x12 e  
cm 39x30 rispettivamente - gr. 1917  
composta da caffettiera, zuccheriera,  
lattiera e vassoio ovale con stemma inciso;  
ogni elemento reca superficie liscia e  
profilo perlinato

Stima € 1500 - 1800





446

COPPIA DI CANDELABRI IN  
ARGENTO A SETTE LUCI,  
ENRICO MESSULAM, MILANO,  
altezza cm 50 - gr. 4540

Stima € 1500 - 3000



447

ZUCCHERIERA VITTORIANA IN ARGENTO 925/1000, LONDRA, 1887,  
cm 8,5x15,5x8,5 - gr. 171  
di forma ovale poggiante su piedi a sfera,  
corpo baccellato, manici sagomati

Stima € 150 - 200

448

PICCOLA LATTIERA IN ARGENTO, CHESTER, 1919,  
altezza cm 7,5 - gr. 48  
corpo a superficie liscia sorretto da tre  
piedi, orlo mistilineo e manico sagomato

Stima € 30 - 60



449

ZUCCHERIERA IN ARGENTO 925/1000, LONDRA, EPOCA GIORGIO III, 1815,  
cm 12x21x12 - gr. 340  
di forma ovale bombata con baccellature  
nella parte inferiore, piedi a sfera e manici  
a nastro

Stima € 250 - 400



450

LATTIERA E ZUCCHERIERA IN ARGENTO 925/1000, CITTÀ DI SHEFFIELD, 1894,

cm 15x21x13 - gr. 392

trattenuti in uno stand dalle analoghe caratteristiche decorative, con presa centrale e piedi a sfera

Stima € 350 - 500



451

SERVIZIO DA TÈ SOLITAIRE IN ARGENTO 925/1000, SHEFFIELD 1877, ARGENTIERE JAMES DIXON E FIGLI,

cm 12x21,5x8 - cm 8,5x13,5x7,5 - altezza

cm 9,5 - peso complessivo gr. 577

composto da teiera con manico in legno, zuccheriera e lattiera; ogni elemento è caratterizzato nella parte inferiore da sottili nervature

Stima € 450 - 600

452

COPPIA DI CANDELIERI VITTORIANI IN ARGENTO, CITTÀ DI SHEFFIELD, XIX SECOLO, altezza cm 29

Argentieri: Thomas James e Nathaniel Creswick

Stima € 400 - 600



453

CAFFETTIERA IN ARGENTO  
925/1000, LONDRA 1776,  
ARGENTIERE CHARLES WRIGHT  
(ATTIVO DAL 1770 AL 1782),  
altezza cm 30 - gr. 904  
corpo piriforme su base circolare decorato  
da due ordini di festoni sbalzati; versatoio  
sagomato impreziosito da rilievi vegetali,  
coperchio incernierato sormontato da  
bocciolo, manico in legno ebanizzato

Stima € 1400 - 1600



454

CAFFETTIERA IN ARGENTO  
925/1000, LONDRA, 1924,  
altezza cm 18,5 - peso complessivo gr. 358  
con versatoio sagomato e manico in legno  
posto a sinistra, coperchio a cupolino  
incernierato sormontato da pinnacolo

Stima € 250 - 400



455

CAFFETTIERA IN ARGENTO  
925/1000, LONDRA 1961,  
ARGENTIERE NAYLER  
BROTHERS,  
cm 24,5x21 - gr. 725  
corpo a tronco di cono a superficie  
liscia con manico sagomato in legno  
e coperchio incernierato a cupolino  
sormontato da pinnacolo

Stima € 500 - 700

456

VERSATOIO IN ARGENTO  
950/1000, PARIGI 1793,  
ARGENTIERE JEAN NICOLAS  
BOULANGER (ATTIVO DAL  
1783),  
cm 30,5x14 - gr. 695  
con corpo ad anfora a superficie liscia  
decorata da due ordini di palmette poste  
lungo il profilo del piede e alla base del  
collo; manico emergente da mascherone  
terminante a ricciolo centrato da corolla

Stima € 1500 - 3000



457

CAFFETTIERA IN ARGENTO  
950/1000, FRANCIA 1820,  
ARGENTIERE F.P.,  
altezza cm 32 - gr. 743  
con corpo ovoidale a superficie liscia  
caratterizzato da stemma araldico inciso,  
sorretto da tre piedi arcuati con attacchi  
a palmetta ed estremità a zampa ferina;  
versatoio sagomato con beccuccio  
zoomorfo, coperchio incernierato  
sormontato da pignetta, manico  
squadrate in legno ebanizzato

Stima € 1000 - 1500





458

**ANTICA ZUCCHERIERA IN ARGENTO,**  
cm 12x14,5x8 - gr. 162  
a forma di coppa decorata da una fascia percorsa da volute vegetali e corolle; manici a nastro, coperchio a cupolino abbellito da foglie lanceolate sbalzate ed incise, piede circolare su base quadrata

Stima € 50 - 80



460

**PORTA UOVO IN ARGENTO, FINE DEL XIX SECOLO,**  
altezza cm 6 - gr. 91  
superficie percorsa da scanalature lievemente sagomate a formare riserve a nastro con vertici decorati da motivi vegetali

Stima € 70 - 100



459

**SEI CUCCHIAINI IN ARGENTO 833/1000,**  
NAPOLI 1830 CA.,  
cm 14 - gr. 243  
con impugnatura dal profilo sagomato e vertice centrato da palmetta

Stima € 200 - 250



461

**PICCOLA ZUCCHERIERA IN ARGENTO,**  
cm 9,5x 10,5 - gr. 111  
con lavorazione a torchon, coperchio sormontato da pignetta, manici sagomati, piede circolare; piccola ammaccatura

Stima € 80 - 100



462

**PICCOLA CAFFETTIERA IN ARGENTO,**  
 altezza cm 17 - gr. 348  
 interamente decorata a sbalzo a motivi vegetali e  
 fiori con cartigli contenenti monogramma inciso;  
 manico sagomato, versatoio aderente caratterizzato  
 da mascherone virile

Stima € 100 - 150



463

**ZUCCHERIERA IN ARGENTO CON  
 COPERCHIO, GERMANIA, FINE XIX/INIZI XX  
 SECOLO,**  
 cm 15,5x15x10 - gr. 409  
 con lavorazione a torchon, manici sagomati e coperchio a  
 cupolino; interno in vermeil, piedi arcuati

Stima € 310 - 350



464

**CENTROTAVOLA IN ARGENTO,**  
 GERMANIA, FINE DEL XIX SECOLO,  
 cm 7x47x27 - gr. 830  
 di forma ovale polilobata scandita da una larga  
 bordura con cartigli traforati alternati a composizioni  
 allegoriche con amorini danzanti, motivo decorativo  
 ripreso al centro del cavetto entro cornice a volute  
 abbellite da piccole corolle; manici in forma di  
 cartiglio, piedi fitomorfi

Stima € 850 - 1000



465

**CAFFETTIERA IN ARGENTO, GERMANIA, FINE  
 XIX/INIZIO XX SECOLO,**  
 cm 23x16 - gr. 529  
 con corpo a torchon e versatoio a becco, coperchio  
 sormontato da pinnacolo, manico ad arco, piedi ricurvi

Stima € 380 - 500



466

**SCATOLA IN ARGENTO IN  
FORMA DI LIBRO,**

cm 11x8x3,3 - peso lordo gr. 290  
decorato con stemma con croce  
patriarcale di Lorena in smalto blu  
affiancata da ali in bronzo dorato e da uno  
stemma sbalzato con iniziali S.A.B

Stima € 70 - 100



467

**LOTTO COMPOSTO DA  
QUATTRO ACCESSORI**

**LITURGICI IN ARGENTO,**  
altezza cm 14,5 - diametro del piattino cm  
11,5 - la coppia di bicchierini cm 11 - peso  
complessivo gr. 262

un calice con piattino e una coppia di  
vasetti per olio santo privi di coperchio

Stima € 70 - 100



468

**VASCHETTA E DUE PIATTINI  
DIVERSI IN ARGENTO,**

cm 3x15,5 - cm 16x16 e diametro cm 18,3  
- peso complessivo gr. 326

la prima con tesa sottolineata da orlo a  
palmette, un piattino a forma di cuore  
con fiocco laterale sbalzato, il terzo con  
grappoli lungo la tesa

Stima € 100 - 150



469

**PIATTO IN ARGENTO,**

di forma circolare con profilo a palmette  
e tesa decorata a festoni fioriti su fondo  
zigrinato

Stima € 230 - 260





470

ALZATA E COPPETTA IN ARGENTO,  
cm 19x23 e cm 6,5x14 - peso complessivo gr. 530  
caratterizzate da tesa traforata con fitto intreccio di  
volute e motivi vegetali

Stima € 150 - 200



471

**CRISTO CROCIFISSO IN ARGENTO,**  
cm 35x22x6 - gr. 1232  
con volto lievemente ripiegato sulla spalla destra

Stima € 2200 - 2800

472

**COPPETTA IN ARGENTO SBALZATO,**  
cm 7x24x13 - gr. 280  
di forma ovale decorata da festoni con nappe pendenti incisi; manici con figure traforate, piede con profilo sottolineato da volute sbalzate e perline

Stima € 70 - 100



473

**CESTO CENTROTAVOLA IN ARGENTO,**  
cm 12x37x26 - gr. 800  
di forma ovale decorato da volute, tralci fioriti, grappoli d'uva e conchiglie sbalzati e cesellati; manico ad arco incernierato

Stima € 200 - 400





474

**COPPIA DI PICCOLE SALIERE IN ARGENTO,**  
cm 3x6,5x4 - gr. 54  
di forma rettangolare con bordo sagomato  
sporgente e quattro piedini arcuati;  
complete di vaschetta in vetro incolore

Stima € 20 - 30

475

**FORMAGGIERA IN ARGENTO  
CON CUCCHIAIO E PIATTO,**  
diametro del piatto cm 15 - gr. 180

Stima € 45 - 50



476

**COPPA IN ARGENTO CON  
COPERCHIO,**  
cm 11x14,5x10,5 - gr. 112  
superficie liscia e manici a voluta

Stima € 30 - 40



477

**TASTEVIN IN ARGENTO,**  
cm 2,5x10,5x8 - gr. 96  
dalla classica forma circolare con presa  
ad anello costituita da serpenti affrontati,  
centrato da una moneta con ritratto di  
Luigi XV datata 1764

Stima € 30 - 50





478

**PINZA DA TAVOLA IN ARGENTO,**  
cm 21 - gr. 184  
con estremità conca a margini dentati

Stima € 50 - 70

479

**SERVIZIO DI POSATE DA PESCE IN ARGENTO,**

gr. 1538  
composto da dodici forchette ed altrettanti coltelli con due posate per servire; ogni elemento è abbellito da lettera F incisa sull'impugnatura

Stima € 400 - 500



480

**SERVIZIO DI POSATE DA PESCE IN ARGENTO,**  
gr. 1680  
composto da dodici forchette ed altrettanti coltelli, due posate per servire, un ramaio ed un cucchiaino da salsa

Stima € 450 - 550



481

**SERVIZIO DI POSATE IN ARGENTO,**  
**AUGUST KULLENBERG SOLINGEN GR,**

gr. 4330 (esclusi i coltelli)  
composto da 12 cucchiaini, 12 coltelli e 24 forchette da pasto, 12 forchette e 11 coltelli da frutta, 13 cucchiaini da caffè e 11 da gelato, un ramaio e due posate per servire (cucchiaino e forchetta). Ogni elemento è caratterizzato da una lettera F incisa sul manico

Stima € 1200 - 1500



482

ZUCCHERIERA BIANSAATA IN ARGENTO,  
cm altezza cm 14 - gr. 214  
con lavorazione a torchon; coperchio a cupolino  
sormontato da un baccello, piede circolare

Stima € 50 - 80



483

CAFFETTIERA IN ARGENTO,  
cm altezza cm 15 - gr. 178  
con superficie decorata a nervature elicoidali; coperchio a  
cupolino incernierato, versatoio e manico sagomati, piede  
circolare

Stima € 45 - 60



484

PICCOLA TEIERA CON COLINO IN  
ARGENTO,  
cm 6,5x15x8 - gr. 106 lordi  
di forma circolare con baccellature e manico in legno

Stima € 25 - 30



485

ZUCCHERIERA IN ARGENTO,  
cm altezza cm 12 - gr. 136  
con corpo a uovo percorso da baccelli elicoidali sorretto da  
tre piedi; coperchio ad incastro con presa a pigna, racchiuso  
da bordo emergente con profilo curvilineo

Stima € 35 - 50



487

PALETTA DA DOLCE IN  
ARGENTO STERLING,  
cm 27 - gr. 98  
con manico decorato da volute vegetali  
in rilievo

Stima € 30 - 40

486

ZUCCHERIERA IN ARGENTO,  
cm 17x13x10 - gr. 232  
a forma di coppa decorata da lunghe  
foglie lanceolate sbalzate; manici in forma  
di tralcio, coperchio con presa scultorea,  
piede circolare con profilo a palmette

Stima € 60 - 80



488

VASCHETTA IN ARGENTO,  
cm 6x13,5x10,5 - gr. 150  
di forma ovale con profilo baccellato,  
sorretta da quattro piedi ferini stilizzati con  
attacchi a palmetta

Stima € 40 - 60

489

ZUCCHERIERA IN ARGENTO,  
cm 15x16x12 - gr. 416  
sorretta da quattro piedi cesellati,  
coperchio sormontato da presa ad anello  
costituito da foglie contrapposte

Stima € 100 - 130





490

VASCHETTA IN ARGENTO,  
cm 5x26 - gr. 262  
di forma circolare con profilo sagomato

Stima € 70 - 100



491

SEI PIATTINI IN ARGENTO  
800/1000,  
diametro cm 16 - gr. 712  
con profilo racchiuso da cordone

Stima € 180 - 220



492

QUATTRO PIATTI IN ARGENTO  
DIVERSI,  
diametro cm 20, 23,5 e 27,5 (2) - gr. 1298  
di forma circolare e analoghe  
caratteristiche decorative lungo il profilo  
cesellato a palmette

Stima € 350 - 400

493

VASCHETTA PORTADOLCI IN  
ARGENTO,  
cm 5,5x18 - gr. 260  
di forma circolare con superficie lavorata a  
larghe bande elicoidali

Stima € 80 - 120





494

**VASCHETTA IN ARGENTO,**

cm 5x14x11 - gr. 120  
di forma ovale con profilo baccellato, poggiante su quattro  
piedi ferini stilizzati

Stima € 30 - 50



495

**GRANDE TEIERA IN ARGENTO,**

cm 15,5x28x18 - gr. 700  
di forma sferica schiacciata, versatoio e manico sagomati  
con interruttori di calore in osso, coperchio incernierato  
sormontato da fiori

Stima € 180 - 250



496

**TEIERA E LATTIERA IN ARGENTO,  
FINE ANNI QUARANTA,**

cm 15,5x23 e cm 11x12 rispettivamente - gr. 649  
con corpi bombati a superficie liscia poggianti su base  
quadrilobata

Stima € 450 - 600



497

**ZUCCHERIERA E LATTIERA IN ARGENTO,  
SHEFFIELD, SECONDA METÀ DEL XIX  
SECOLO,**

cm 9x20x9 e cm 8,5x14x6 - gr. 380  
di forma ovale con manici a nastro

Stima € 100 - 150



498

**SEI SEGNAPOSTO IN ARGENTO,**  
 altezza cm 7 ca. - gr. 164  
 di forma cilindrica sormontati ognuno da un animale  
 da cortile. Entro astuccio originale

Stima € 50 - 80



499

**COPPIA DI PICCOLE SALIERE DA TAVOLA IN ARGENTO,**  
 cm 3,5x4 - gr. 68  
 di forma circolare su tre piedini a sfera; provviste di  
 cucchiaino

Stima € 20 - 30



500

**CINQUE PORTA TOVAGLIOLI IN ARGENTO,**  
 gr. 150  
 a forma di anello ovale caratterizzati ognuno da un  
 frutto in rilievo

Stima € 50 - 80



501

**QUATTRO SALIERE DA TAVOLA IN ARGENTO,**  
 altezza cm 6 - gr. 130  
 a forma di trottola con contenitore interno di forma cilindrica

Stima € 40 - 60





502

PORTA TOAST IN ARGENTO 800/1000,  
cm 14x18x8 - gr. 180

Stima € 50 - 70



503

COMPOSTIERA IN ARGENTO E VETRO,  
cm 10x16x11 - gr 220  
con corpo traforato e coperchio sormontato da pignetta

Stima € 50 - 70



504

PICCOLA FORMAGGIERA IN ARGENTO,  
cm 6x11x6,5; cucchiaino cm 11 - gr. 144  
di forma ovale su piedi arcuati e coperchio  
incernierato sottolineato da perline con presa a  
pinnacolo; manico a nastro, vaschetta in vetro e  
cucchiaino

Stima € 100 - 130



505

COPPIA DI SALIERE IN ARGENTO,  
cm 8x3,5 - gr. 108  
di forma cilindrica con vaschetta in vetro blu e coperchio  
traforato sormontato da pinnacolo

Stima € 30 - 50



506

COPPIA DI PIATTINI SOTTOBICCHIERE  
IN ARGENTO,  
diametro cm 10 - gr. 112  
di forma circolare con profilo sagomato

Stima € 30 - 50

# Indice Autori

Autori	lotti	Autori	lotti
Abbà Arturo	183	Pittore fine del XVIII secolo	91, 249, 257, 288, 290, 313
Amendola Giovanni Battista	189	Pittore fine XVIII/inizio XIX secolo	289
Ameti Giacomo Filippo	72	Pittore del XIX secolo	82, 134, 135, 144, 148, 149, 151, 152, 153, 181, 182, 204, 240, 241, 243, 296, 298, 299, 306, 307, 311, 312, 324, 325, 328, 335, 337, 338
Anivitti Filippo	133, 203	Pittore fine del XIX secolo	326
Anonimo del XIX secolo	147, 201	Pittore del XIX/XX secolo	348
Berchem Nicolaes Pietersz	155	Pittore degli inizi del XX secolo	346
Beuckelaer (cerchia) Joachim	104	Pittore del XX secolo	165
Bompiani Roberto	316	Pittore francese del XIX secolo	315
Bonito Giuseppe	87	Pittore napoletano del XVII secolo	105
Briante Ezelino	323	Pittore neoclassico	154
Calandra Davide	172	Pittore orientalista del XX secolo	166
Capuano Francesco	336	Pittore romano del XVII secolo	95
Carducci Adolfo	343	Pomardi Simone	129, 130, 131
Carelli Gabriele	159	Prosdocimi Alberto	150, 327
Carracci Antonio	89	Pugi Guglielmo	320
Carrée Michiel	112	Pulvirenti Salvatore	344
Chartran Théobald	314	Ricciardi Oscar	143
Clodion Claude Michel	119	Roesler Franz Ettore	128
Dal Ponte detto Bassano e bottega Leandro	100	Schiavoni Natale	101
De Pietri (attribuito) Pietro Antonio	114	Scognamiglio Giuseppe	160
De Pujol Alexandre Denis Abel	292	Scultore fine XIX/inizi XX secolo	321, 322
Dillens Juliaan	202	Scuola bolognese del XVII secolo	116, 265
Discovolo Antonio	145	Scuola emiliana del XVII secolo	266
Dughet (attribuito) Gaspard	98	Scuola fiamminga del XVII secolo	99
Fioravanti Ugo	178, 179, 180	Scuola francese del XIX secolo	234, 291, 304, 347
Gagel Bernd	345	Scuola italiana del XVIII secolo	107, 255, 262
Hemy Bernard Benedict	237	Scuola napoletana del XVIII secolo	113
Horn August	334	Scuola olandese del XIX secolo	302
Horsin Déon Simon	61	Scuola romana del XVII secolo	115
Mei Paolo	146	Scuola tedesca del XIX secolo	303
Meyer Ernst	305	Scuola toscana del XVII secolo	94, 103, 246
Moore Thomas Cooper	242	Scuola toscana del XIX secolo	42
Moreau Auguste	167	Scuola veneta del XVIII secolo	92
Muller Herman	236	Simonetti Ettore	235
Nattier (cerchia) Jean Marc	84, 85	Sirombo Giovanni	339
Palizzi Giuseppe	161	Tiratelli Cesare	132
Petiti Filiberto	199, 200	Van Uden Lucas	108, 109
Pinelli Bartolomeo	127	Vasi Giuseppe	74, 75
Piranesi Giovanni Battista	73	Visscher Claes Janszoon	158
Pittore bambocciante del XVII secolo	90	Wouwerman Pieter	110
Pittore caravaggesco del XVII secolo	245	Wouwermann Philips	111
Pittore del XVI secolo	106	Zucchi Antonio	156
Pittore del XVII secolo	102, 117, 239, 254, 256, 267		
Pittore fine XVII/inizio XVIII secolo	93, 96, 244		
Pittore del XVIII secolo	88, 97, 231, 232, 233, 247		

# Partecipare alle aste di Arcadia e acquistare un'opera

## Come partecipare alle aste di Arcadia

Le aste e le esposizioni sono aperte al pubblico e senza alcun obbligo di acquisto e si svolgono presso la sede di Casa d'aste Arcadia S.r.l. (di seguito Arcadia):  
Palazzo Celsi Viscardi – Corso Vittorio Emanuele II, 18 – 00186 Roma.

**La partecipazione all'asta implica la piena accettazione delle Condizioni di Vendita.**

### ESPOSIZIONE

L'asta è preceduta da un'esposizione aperta al pubblico che ha lo scopo di far esaminare e valutare con attenzione le caratteristiche, lo stato di conservazione e la qualità dei lotti in vendita. Durante l'esposizione gli esperti di Arcadia sono a disposizione dei potenziali acquirenti per ogni chiarimento.

Chi fosse impossibilitato alla visione diretta delle opere può richiedere il Condition Report delle opere di interesse.

Le informazioni complete sono raccolte nelle Condizioni di Vendita, esposte in sede, pubblicate sul catalogo d'asta e sul sito [www.astearcadia.com](http://www.astearcadia.com).

### OFFERTE SCRITTE PRIMA DELL'ASTA

Nel caso non sia possibile partecipare all'asta, i potenziali acquirenti possono formulare offerte scritte durante l'esposizione, compilando e inviando l'apposito modulo pubblicato in catalogo e sul sito.

L'offerta si formula indicando l'offerta massima, considerato che i lotti saranno sempre acquistati al prezzo più conveniente.

Ciò significa che il lotto può essere aggiudicato all'offerente anche al di sotto di tale somma, ma che di fronte ad un'offerta superiore verrà aggiudicato al maggior offerente.

In caso di offerte indicanti lo stesso importo, sarà aggiudicata l'offerta ricevuta prima.

### OFFERTE TELEFONICHE: PRENOTAZIONE

I potenziali acquirenti, al fine di tentare l'acquisto dei lotti d'interesse, possono anche prenotare il servizio di offerta telefonica per esser collegati all'asta via telefono. Il servizio di offerta telefonica è gratuito e implica l'accettazione da parte del cliente della stima minima indicata sul catalogo. In caso di mancato collegamento telefonico, i lotti sopra indicati potranno essere aggiudicati alla stima minima, più i diritti d'asta. La partecipazione all'asta via telefono implica la piena accettazione delle Condizioni di Vendita. Il servizio di offerta telefonica è disponibile fino all'esaurimento delle linee in dotazione.

Il cliente acconsente infine che le telefonate siano registrate.

### CATALOGO D'ASTA

Le descrizioni riportate sul catalogo d'asta indicano l'artista (se disponibile), l'epoca, la provenienza, le dimensioni, lo stato di conservazione e le valutazioni dei singoli oggetti.

Il prezzo base d'asta è la cifra di partenza della gara ed è normalmente più basso della stima minima. La riserva è un dato confidenziale ed è la cifra minima concordata con il mandante che può essere inferiore, uguale o superiore alla stima riportata nel catalogo.

Ogni stima e valutazione avente per oggetto i lotti in vendita sono opinioni meramente indicative, come meglio spiegato nelle Condizioni di Vendita.

#### Abbonamento ai cataloghi

Chi fosse interessato a ricevere il catalogo d'asta e a sottoscrivere un abbonamento, può farne richiesta a: [info@astearcadia.com](mailto:info@astearcadia.com)

#### Stime pubblicate in catalogo

Le stime pubblicate nel catalogo d'asta sono opinioni meramente indicative per i potenziali acquirenti. Pertanto i lotti possono raggiungere prezzi sia superiori che inferiori alle valutazioni indicate.

Le valutazioni pubblicate sul catalogo d'asta non comprendono la Commissione d'acquisto e l'IVA, se dovuta.

#### Condizioni dei lotti

I potenziali acquirenti si impegnano ad esaminare attentamente il lotto durante l'esposizione antecedente l'asta. Su richiesta, Arcadia fornisce un "Condition Report", vale a dire rapporto fotografico sulle condizioni del lotto.

La mancanza di riferimenti espliciti in merito alle condizioni del lotto non implica che il bene sia senza imperfezioni.

## Partecipazione all'asta

Le aste e le esposizioni sono aperte al pubblico e senza alcun obbligo di acquisto. La partecipazione all'asta può avvenire attraverso la presenza diretta in sala, oppure mediante

collegamento telefonico, oppure via internet attraverso i principali portali di aste on-line indicati nel catalogo e nel sito web. Per maggiori informazioni contattare Arcadia:

Casa d'aste Arcadia S.r.l.  
Corso Vittorio Emanuele II, 18 00186 – Roma  
Tel.: +39 06 68309517 - +39 06 67.93.476  
fax: +39 06 30194038 - Whatsapp +39 342 3893275  
[info@astearcadia.com](mailto:info@astearcadia.com)

### REGISTRAZIONE ALL'ASTA: PALETTE

Al fine di migliorare le procedure d'asta, tutti i potenziali acquirenti devono munirsi anticipatamente della "paletta" numerata per effettuare le offerte. È possibile ottenere il numero di paletta durante l'esposizione o il giorno della tornata d'asta.

La registrazione consiste nella compilazione di una scheda con i dati personali, le eventuali referenze bancarie e autorizzazioni ad addebito su carta di credito, con l'accettazione piena delle condizioni commerciali e del trattamento dei dati.

### OFFERTE VIA INTERNET

La partecipazione all'asta via internet richiede la registrazione ai portali di aste online (Live bidding providers) indicati nel catalogo d'asta.

La procedura di registrazione e le modalità di accesso all'asta sono indicate dai gestori stessi della piattaforma.

Il cliente, effettuato l'accesso può seguire l'andamento dell'asta e concorrere dalla propria postazione remota.

Lo schermo in sala riporta l'andamento progressivo di tutte le offerte, incluse quelle giunte attraverso le piattaforme informatiche.

### RILANCI E OFFERTE

Le battute in sala progrediscono con rilanci dell'ordine del 10%, variabili comunque a discrezione del battitore. Le offerte possono essere eseguite:

- in sala mostrando la paletta numerata;
- mediante un'offerta scritta formulata prima dell'asta;
- per telefono, mediante operatore (servizio da prenotare);
- via internet attraverso i portali on line (live bidding providers).

La velocità dell'asta può variare da 60 a 90 lotti l'ora.

Le palette numerate devono essere utilizzate per indicare le offerte al banditore durante l'asta. Il cliente aggiudicatario di un lotto deve assicurarsi che la paletta sia vista dal banditore e sia annunciato il proprio numero.

Nell'ipotesi di dubbi riguardo al prezzo di aggiudicazione o all'acquirente è necessario attirare immediatamente l'attenzione del banditore o del personale di sala.

Il banditore può formulare offerte nell'interesse del venditore fino all'ammontare della riserva. Il prezzo di aggiudicazione è la cifra alla quale il lotto viene aggiudicato.

A questa somma il compratore dovrà aggiungere la Commissione d'Acquisto (o Diritti d'asta) calcolata in misura percentuale sul prezzo di aggiudicazione.

La Commissione d'acquisto è così stabilita: nella misura del 25,00% del prezzo di aggiudicazione del lotto fino all'importo pari a euro 400.000,00.

Per ogni parte del Prezzo di aggiudicazione eccedente l'importo di euro 400.000,00 la commissione d'acquisto è stabilita nella misura del 21,00%.

Le percentuali sopra indicate sono da intendersi IVA inclusa, ai sensi delle normative vigenti.

## Dopo l'asta

### Cosa fare in caso di aggiudicazione

Arcadia agisce per conto dei venditori in virtù di un mandato con rappresentanza e pertanto non si sostituisce alle parti nei rapporti contabili.

La fattura di Arcadia riporta la quietanza degli importi relativi alle commissioni di acquisto (o diritti d'asta) ed I.V.A., è costituita unicamente dalla parte appositamente evidenziata.

La Commissione d'acquisto è così stabilita:

nella misura del 25,00% del prezzo di aggiudicazione del lotto fino all'importo pari a euro 400.000,00. Per ogni parte del Prezzo di aggiudicazione eccedente l'importo di euro 400.000,00 la commissione d'acquisto è stabilita nella misura del 21,00%.

Le percentuali sopra indicate sono da intendersi IVA inclusa, ai sensi delle normative vigenti. I lotti venduti da soggetti a I.V.A. saranno fatturati direttamente da quest'ultimi agli acquirenti.



## MODALITÀ DI PAGAMENTO

In caso di aggiudicazione di uno o più lotti, il pagamento deve essere effettuato immediatamente dopo l'asta e può essere corrisposto nei seguenti metodi:

contanti (fino a 1999,99 euro), assegno circolare, assegno bancario, Bancomat e Carte di Credito (se il titolare corrisponde all'acquirente).

**Orario di cassa:** Lun-Ven 10.00-13.00; 15.00-19.00.

## RITIRO, SPEDIZIONE E IMBALLO

Il ritiro dei lotti acquistati deve essere effettuato entro le due settimane successive alla vendita. Trascorso tale termine la merce può essere trasferita presso un deposito a rischio dell'acquirente. I costi di trasporto e deposito sono addebitati all'aggiudicatario e Arcadia è esonerata da ogni responsabilità nei confronti dell'aggiudicatario stesso in relazione alla custodia, all'eventuale deterioramento o deperimento degli oggetti.

Al momento del ritiro del lotto, l'acquirente deve fornire un documento d'identità o apposita delega.

Arcadia può provvedere all'esportazione, all'imballaggio ed al trasporto dei lotti. Tali costi e le relative assicurazioni sono a carico dell'acquirente come indicato nelle Condizioni Generali di Vendita.

## Vendere all'asta i propri beni o intere collezioni

### Valutazioni gratuite e confidenziali

Arcadia grazie al proprio gruppo di esperti selezionati per esperienza e professionalità, fornisce costantemente valutazioni gratuite, confidenziali, anche con perizie e pareri, sia su singole opere, che su intere collezioni. I tempi per tali valutazioni sono rapidi e le opere possono essere visionate direttamente in sede oppure presso la dimora del cliente.

Per richiedere una valutazione basta concordare un appuntamento ed eventualmente anticipare la documentazione fotografica e le informazioni utili (misure, tecnica, provenienza, bibliografia, autentiche, documenti di acquisto).

Nel caso in cui i proprietari intendano tentare la vendita all'asta di collezioni intere, Arcadia realizza cataloghi mirati con uno specifico progetto grafico ricco con immagini delle ambientazioni originali e schedature approfondite, supportati da piani di marketing ad hoc e da studi accurati dei mercati di riferimento.

Si prega di far riferimento alla informativa sul trattamento dei dati personali, disponibile sul sito [www.astearcadia.com](http://www.astearcadia.com) o esposta in sede.

## MANDATO A VENDERE

L'incarico di gestire in asta le opere dei clienti sarà formalizzato attraverso un Mandato a Vendere, che riporta la commissione dei diritti d'asta pattuiti ed eventuali contributi per assicurazione, marketing, trasporto, autentiche e per ogni altra spesa si rendesse necessaria.

La compilazione del mandato richiede il numero di codice fiscale ed un documento di identità valido per l'annotazione sui registri di Pubblica Sicurezza come previsto dalle leggi vigenti. Infine compongono il Mandato a Vendere due allegati: la scheda dei beni e le Condizioni Generali di vendita. La scheda dei beni riporta l'elenco completo dei beni in vendita con i relativi prezzi di riserva concordati e le Condizioni Generali di Mandato sono la raccolta delle clausole che qualificano il rapporto commerciale tra mandante e Arcadia.

## PREZZO DI RISERVA

Il prezzo di riserva è il prezzo minimo confidenziale concordato tra Arcadia ed il mandante al di sotto del quale il lotto non può essere venduto.

È strettamente riservato, non viene rivelato dal Banditore in asta e viene riportato nel mandato a vendere accanto alla descrizione di ogni lotto. Qualora il prezzo di riserva non venga raggiunto, il lotto risulterà invenduto e sarà ritirato dall'asta. I lotti offerti senza riserva sono segnalati sul catalogo con la dicitura S.R. (Senza Riserva) e vengono aggiudicati al miglior offerente indipendentemente dalle stime pubblicate in catalogo.

**INSERIMENTO LOTTI IN CATALOGO – ESITO D'ASTA – LIQUIDAZIONE** Prima di ogni asta il mandante riceve la comunicazione con l'elenco dei beni inseriti in catalogo e i relativi numeri di lotto. L'esito d'asta sarà notificato entro due giorni lavorativi dalla data dell'asta.

Il pagamento sarà liquidato entro 40 giorni lavorativi dalla data dell'asta, e comunque 10 giorni lavorativi dopo l'incasso da parte del venditore.

In sede di liquidazione si rilascia la fattura contenente il dettaglio dei lotti, le relative commissioni di vendita pattuite sul mandato ed ogni altra spesa concordata.

## DIRITTO DI SEGUITO

Il decreto legislativo n. 118 del 13 febbraio 2006 ha introdotto il diritto degli autori di opere e di manoscritti, ed ai loro eredi, ad un compenso sul prezzo di ogni vendita, successiva alla prima, dell'opera originale, il c.d. "diritto di seguito".

Detto compenso è dovuto nel caso il prezzo di vendita non sia inferiore ad euro 3.000,00 ed è così determinato:

- 4% per la parte del prezzo di vendita compresa tra € 3.000 ed € 50.000;

- 3% per la parte del prezzo di vendita compresa tra € 50.000,01 ed € 200.000;
- 1% per la parte del prezzo di vendita compresa tra € 200.000,01 ed € 350.000;
- 0,5% per la parte del prezzo di vendita compresa tra € 350.000,01 ed € 500.000;
- 0,25% per la parte del prezzo di vendita superiore ad € 500.000

Arcadia è tenuta a versare il "diritto di seguito" per conto dei venditori alla Società italiana degli autori ed editori (SIAE). Nel caso il lotto sia soggetto al c.d. "diritto di seguito" ai sensi dell'art. 144 della legge 633/41, il venditore, attraverso Arcadia, s'impegna a corrispondere l'importo ai sensi dell'art. 152 L. 633/41 e che Arcadia a sua volta s'impegna a versare al soggetto incaricato delle riscossione.

## GLOSSARIO, TERMINI E DEFINIZIONI

**ATTESTATO DI LIBERA CIRCOLAZIONE.** Per l'esportazione di opere (beni culturali) che abbiano più di 50 anni la legge italiana richiede un attestato di libera circolazione e di una licenza di esportazione per essere esportati in Paesi non appartenenti all'Unione Europea. Infatti l'esportazione di beni culturali al di fuori del territorio della Repubblica italiana è assoggettata alla disciplina prevista dal D.Lgs. 22 gennaio 2004, n. 42. L'esportazione di beni culturali al di fuori del territorio dell'Unione Europea è altresì assoggettata alla disciplina prevista dal Regolamento CE n. 116/2009 del 18 dicembre 2008 e dal Regolamento UE di esecuzione della Commissione n. 1081/2012. Il tempo di attesa per il rilascio di tale documentazione è di circa 40 giorni dalla presentazione dell'opera e dei relativi documenti alla Soprintendenza Belle Arti.

**CODICE URBANI:** il Decreto Legislativo del 22 gennaio 2004 n. 42 e sue successive modificazioni o integrazioni;

**COMMISSIONE D'ACQUISTO (O DIRITTI D'ASTA).** È il compenso dovuto ad Arcadia dall'Acquirente per l'acquisto del Lotto e calcolato in misura percentuale sul prezzo di aggiudicazione. La Commissione d'acquisto è così stabilita: nella misura del 25,00% del prezzo di aggiudicazione del lotto fino all'importo pari a euro 400.000,00. Per ogni parte del Prezzo di aggiudicazione eccedente l'importo di euro 400.000,00 la commissione d'acquisto è stabilita nella misura del 21,00%. Le percentuali sopra indicate sono da intendersi IVA inclusa, ai sensi delle normative vigenti.

**CONDIZIONI GENERALI DI VENDITA.** Le condizioni generali di vendita rappresentano le clausole contrattuali previste da Arcadia e dirette a regolare uniformemente i rapporti contrattuali con gli Acquirenti. Sono stampate nei cataloghi d'asta, sono visibili nel sito web [www.astearcadia.com](http://www.astearcadia.com), in sede per uniformare le regole che si applicano alla vendita all'asta dei beni affidati.

**CONDITION REPORT.** Su richiesta, Arcadia può fornire, un rapporto denominato Condition Report sulle condizioni e sullo stato di conservazione del lotto, corredato da appropriata documentazione fotografica. A discrezione di Arcadia, il Condition Report può essere emesso per lotti che superano un determinato valore.

**DIRITTO DI SEGUITO.** Il decreto legislativo n. 118 del 13 febbraio 2006 ha introdotto il diritto degli autori di opere e di manoscritti, ed ai loro eredi, ad un compenso sul prezzo di ogni vendita, successiva alla prima, dell'opera originale, il c.d. "diritto di seguito". Detto compenso è dovuto nel caso il prezzo di vendita non sia inferiore ad euro 3.000,00 ed è così determinato:

- 4% per la parte del prezzo di vendita compresa tra € 3.000 ed € 50.000;
- 3% per la parte del prezzo di vendita compresa tra € 50.000,01 ed € 200.000;
- 1% per la parte del prezzo di vendita compresa tra € 200.000,01 ed € 350.000;
- 0,5% per la parte del prezzo di vendita compresa tra € 350.000,01 ed € 500.000;
- 0,25% per la parte del prezzo di vendita superiore ad € 500.000

Arcadia è tenuta a versare il "diritto di seguito" per conto dei venditori alla Società italiana degli autori ed editori (SIAE). Nel caso il lotto sia soggetto al c.d. "diritto di seguito" ai sensi dell'art. 144 della legge 633/41, il venditore, attraverso Arcadia, s'impegna a corrispondere l'importo ai sensi dell'art. 152 L. 633/41 e che Arcadia a sua volta s'impegna a versare al soggetto incaricato delle riscossione.

**LIVE BIDDING PROVIDERS (O LIVE AUCTIONS MARKETPLACE):** piattaforme web che ospitano le principali aste del mondo e permettono la partecipazione simultanea alle aste, con l'opportunità di seguire l'andamento dell'asta e concorrere con le proprie offerte dalla propria postazione remota. Per accedere all'asta si effettua una registrazione e tramite le funzioni di ricerca si ottiene l'accesso all'asta di interesse. Il processo è simile all'offerta telefonica, ma molto più veloce. Gli offerenti possono rilanciare online usando il proprio computer, o via le App iPhone, iPad e Androids.

**RISERVA:** il prezzo minimo "confidenziale" di vendita, indicato dal Mandante ad Arcadia.

## Significato dei simboli presenti nei cataloghi

PI	Parte Interessata	Indica il caso in cui possano essere effettuate offerte sul lotto anche da parte di soggetti aventi un interesse, quale ad esempio, un comproprietario o l'esecutore testamentario che abbia venduto il lotto.
OL	Offerta Libera	Offerta libera. La Riserva è il prezzo d'asta minimo concordato tra Arcadia e il Mandante, al di sotto del quale il lotto non può esser venduto. Nel caso in cui un lotto sia venduto senza riserva, verrà contrassegnato da questo simbolo.
I	Lotto proveniente da impresa	Lotto proveniente da impresa, dove il valore di aggiudicazione è soggetto ad IVA.
TI	Lotto in regime di temporanea importazione	Lotto in regime di temporanea importazione ex art. 72 del Codice Urbani o per il quale è stata richiesta la temporanea importazione.
L	Libera Circolazione	I lotti contrassegnati da questo simbolo s'intendono corredati da attestato di libera circolazione o attestato di temporanea importazione artistica in Italia.

## Significato dei termini presenti nei cataloghi

Attribuito a ...	Opinione secondo Arcadia che possa essere opera dell'artista citato, in tutto o in parte
Bottega di ... Scuola di ...	Opinione secondo Arcadia che sia opera di mano sconosciuta della bottega dell'artista indicato, che può o meno essere stata eseguita sotto la direzione dello stesso o in anni successivi alla sua morte
Cerchia di ...	Secondo Arcadia è opera di mano non identificata, non necessariamente allievo dell'artista citato
Da ...	Copia di un'opera conosciuta dell'artista indicato, ma di datazione imprecisata
Data iscritta	Opinione secondo Arcadia che questi dati siano stati aggiunti da mano o in epoca diversa da quella dell'artista indicato
Datato Firmato Iscritto	Opinione secondo Arcadia si tratti di opera che appare realmente firmata, datata o iscritta dall'artista che l'ha eseguita
Difetti	Il lotto presenta visibili ed evidenti mancanze, rotture o usure
Elementi antichi	Gli oggetti in questione sono stati assemblati successivamente utilizzando elementi o materiali di epoche precedenti
Firma iscritta o recante firma	Opinione secondo Arcadia che la firma sia stata aggiunta in epoca diversa da mano diversa di quella dell'artista indicato
In stile ...	Opinione secondo Arcadia di opera nello stile citato pur essendo stata eseguita in epoca successiva
Integrazioni e/o sostituzioni	Dicitura riportata solo nei casi in cui gli interventi son considerati da Arcadia molto al di sopra della media e tali da compromettere almeno parzialmente l'integrità del lotto
"Nome e cognome" (ad es. Mattia Preti)	Opinione secondo Arcadia di opera eseguita dall'artista indicato
Restauri	i beni venduti in asta, in quanto antichi o comunque usati, sono nella quasi totalità dei casi soggetti a restauri
Secolo ...	Datazione con valore puramente orientativo, che può prevedere margini di approssimazione
Seguace di ...	Secondo Arcadia si tratta di un autore che lavorava nello stile dell'artista
Stile di ...	Opinione secondo Arcadia di opera nello stile dell'artista indicato, ma eseguita in epoca successiva
70 x 50 350 x 260 160 g	Le dimensioni dei dipinti indicano prima l'altezza e poi la base e sono espresse in cm. Le dimensioni delle opere su carta sono invece espresse in mm. Il peso degli oggetti in argento è calcolato al netto delle parti in metallo, vetro e cristallo

## CONDIZIONI GENERALI DI VENDITA

### 1. OBBLIGHI DI ARCADIA NEI CONFRONTI DELL'ACQUIRENTE

Casa d'aste Arcadia s.r.l. (di seguito "Arcadia") svolge le vendite all'asta nella propria sede aperta al pubblico, in qualità di mandataria con rappresentanza in nome proprio e per conto del venditore, ai sensi dell'art. 1704 cod. civ. Arcadia pertanto non assume nei confronti degli acquirenti o di terzi in genere altre responsabilità oltre a quelle derivanti dalla propria qualità di mandataria.

### 2. VENDITA ALL'ASTA

**2.1** Al fine di migliorare le procedure di vendita all'incanto, tutti gli interessati a concorrere all'asta sono tenuti a registrare le proprie generalità, indirizzo con esibizione e copia di un documento di identità per munirsi di "paletta" numerata per le offerte, prima dell'inizio dell'asta. Contestualmente gli interessati accettano le Condizioni di vendita e forniscono il consenso al trattamento dei suddetti dati personali. Arcadia si riserva il diritto di rifiutare le offerte di acquirenti non registrati e, in seguito a mancato o ritardato pagamento da parte di un acquirente, Arcadia potrà rifiutare qualsiasi offerta fatta dallo stesso o da suo rappresentante nel corso di successive aste.

**2.2** I lotti sono aggiudicati al miglior offerente. Il banditore conduce l'asta e può effettuare le prime offerte nell'interesse del mandante. L'avvenuta vendita tra il venditore e l'acquirente è sancita dal colpo di martello del banditore. In caso di contestazione su un'aggiudicazione, il lotto è rimesso all'incanto nella seduta stessa, sulla base dell'ultima offerta raccolta. Il banditore ha la facoltà di ritirare dall'asta, separare o abbinare i lotti ed eventualmente variane l'ordine di vendita.

**2.3** Arcadia accetta offerte d'acquisto di lotti a prezzi determinati, su preciso mandato. Durante l'asta è possibile che vengano fatte offerte via internet e per telefono le quali sono accettate a insindacabile giudizio di Arcadia e trasmesse al banditore. Le conversazioni telefoniche potranno essere registrate.

### 3. RESPONSABILITÀ DEL VENDITORE E DI ARCADIA NEI CONFRONTI DELL'ACQUIRENTE

**3.1** I lotti posti in vendita sono da considerarsi beni usati o d'antiquariato e quindi non qualificabili "prodotti" secondo la definizione di cui all'art. 3 lett. e) del Codice del consumo (D.Lgs. 6.09.2005 n. 206).

**3.2** Precederà l'asta un'esposizione delle opere, durante la quale Arcadia e i propri esperti saranno a disposizione per ogni chiarimento; l'esposizione ha lo scopo di far esaminare l'autenticità, l'attribuzione, lo stato di conservazione, la provenienza, il tipo e la qualità degli oggetti e chiarire eventuali errori o inesattezze del catalogo. Nell'impossibilità di prendere visione diretta degli oggetti è possibile richiedere un "Condition Report". La mancanza di riferimenti espliciti in merito alle condizioni del lotto non implica che il bene sia senza imperfezioni. Tutti gli oggetti sono venduti come "visti" pertanto, prima di partecipare all'asta, i potenziali acquirenti s'impegnano ad esaminare approfonditamente i lotti d'interesse, eventualmente assistiti da un esperto di propria fiducia. Dopo l'aggiudicazione non sono ammesse contestazioni e né Arcadia, né il venditore potranno essere ritenuti responsabili per i vizi relativi alle informazioni concernenti gli oggetti in asta.

**2.3** I lotti posti in asta sono venduti nello stato in cui si trovano al momento dell'esposizione, con ogni relativo difetto ed imperfezione quali rotture, restauri, mancanze o sostituzioni. Tali caratteristiche, anche se non espressamente indicate sul

catalogo, non possono essere considerate determinanti per contestazioni sulla vendita. I beni d'antiquariato per loro stessa natura possono essere stati oggetto di restauri o sottoposti a modifiche di varia natura: interventi di tale tipo non possono mai esser considerati vizi occulti o contraffazione. I beni di natura elettrica o meccanica non sono verificati prima della vendita e sono acquistati dall'acquirente a suo rischio e pericolo. I movimenti degli orologi sono da considerarsi non revisionati.

**3.4** Le descrizioni o illustrazioni dei lotti contenute nei cataloghi ed in qualsiasi altro materiale illustrativo hanno carattere meramente indicativo e riflettono opinioni di Arcadia e dei propri esperti. Possono essere oggetto di revisione in qualsiasi momento prima che il lotto sia posto in vendita. Arcadia non potrà essere ritenuta responsabile di errori ed omissioni relative a tali descrizioni, né in ipotesi di contraffazione, in quanto non è fornita alcuna garanzia sui lotti in asta. Inoltre, le illustrazioni degli oggetti presentati sui cataloghi, sugli schermi o altro materiale illustrativo hanno esclusivamente la finalità di identificare il lotto e non possono essere considerate rappresentazioni precise dello stato di conservazione dell'oggetto.

**3.5** I valori di stima indicati nel catalogo sono espressi in euro e costituiscono una mera indicazione. Tali valori possono essere uguali, superiori o inferiori ai prezzi di riserva dei lotti concordati con i mandanti.

### 4. PAGAMENTO E RITIRO; TRASFERIMENTO DI RESPONSABILITÀ

**4.1** Al prezzo di aggiudicazione è da aggiungere la commissione d'acquisto (diritti di asta) nella misura del 25,00% del prezzo di aggiudicazione del lotto fino all'importo pari a euro 400.000,00.

Per ogni parte del prezzo di aggiudicazione eccedente l'importo di euro 400.000,00 la commissione d'acquisto è stabilita nella misura del 21,00%. Le percentuali sopra indicate sono da intendersi IVA inclusa, ai sensi delle normative vigenti. Qualunque ulteriore onere o tributo relativo all'acquisto sarà comunque a carico dell'aggiudicatario.

**4.2** L'acquirente dovrà versare un acconto all'atto dell'aggiudicazione e completare il pagamento prima di ritirare la merce a sua cura, rischio e spesa non oltre quindici giorni dalla fine della vendita. In caso di mancato pagamento, in tutto o in parte, dell'ammontare totale dovuto dall'aggiudicatario entro tale termine, Arcadia avrà diritto, a propria discrezione, di: a) restituire il bene al mandante, esigendo a titolo di penale da parte del mancato acquirente il pagamento delle commissioni di vendita perdute; b) agire in via giudiziale per ottenere l'esecuzione coattiva dell'obbligo d'acquisto; c) vendere il lotto tramite trattativa privata o in aste successive per conto ed a spese dell'aggiudicatario, ai sensi dell'art. 1515 cod.civ., salvo in ogni caso il diritto al risarcimento dei danni.

**4.3** Decorso il termine di cui sopra, Arcadia sarà comunque esonerata da ogni responsabilità nei confronti dell'aggiudicatario in relazione all'eventuale deterioramento o deperimento degli oggetti ed avrà diritto di farsi pagare per ogni singolo lotto i diritti di custodia oltre a eventuali rimborsi di spese per trasporto al magazzino. Qualunque rischio per perdita o danni al bene aggiudicato si trasferirà all'acquirente dal momento dell'aggiudicazione. L'acquirente potrà ottenere la consegna dei beni acquistati solamente previa corresponsione ad Arcadia del prezzo e di ogni altra commissione, costo o rimborso inerente.

### 5. ADEMPIMENTI; NOTIFICA, ESPORTAZIONE E SPECIE PROTETTE

**4.1** Per gli oggetti sottoposti alla notifica da parte dello Stato ai sensi del D.Lgs. 22.01.2004 n. 42 (c.d. Codice dei Beni Culturali) e ss.mm., gli acquirenti sono tenuti all'osservanza di tutte le disposizioni legislative vigenti in materia. L'aggiudicatario, in caso di esercizio del diritto di prelazione da parte dello Stato, non potrà pretendere da Arcadia o dal venditore alcun rimborso di eventuali interessi sul prezzo e sulle commissioni d'asta già corrisposte.

**5.2** L'esportazione di oggetti da parte degli acquirenti residenti o non residenti in Italia è regolata dalla suddetta normativa, nonché dalle leggi doganali, valutarie e tributarie in vigore. Pertanto, l'esportazione di oggetti la cui datazione risale ad oltre cinquant'anni è sempre subordinata alla licenza di libera circolazione rilasciata dalla competente Autorità. Arcadia non assume alcuna responsabilità nei confronti dell'acquirente in ordine ad eventuali restrizioni all'esportazione dei lotti aggiudicati, né in ordine ad eventuali licenze o attestati che lo stesso debba ottenere in base alla legislazione italiana.

**5.3** Per ogni lotto contenente materiali appartenenti a specie protette come, ad esempio, corallo, avorio, tartaruga, coccodrillo, ossi di balena, corni di rinoceronte, etc., è necessaria una licenza di esportazione CITES rilasciata dal Ministero dell'Ambiente e della Tutela del Territorio. Si invitano i potenziali acquirenti ad informarsi presso il Paese di destinazione sulle leggi che regolano tali importazioni.

**5.4** Il diritto di seguito sarà posto a carico del venditore ai sensi dell'art. 152 della L. 22.04.1941 n. 633, come sostituito dall'art. 10 del D.Lgs. 13.02.2006 n. 118.

### 6. TUTELA DEI DATI PERSONALI

Ai sensi dell'art. 13 D.Lgs. 196/2003 (Codice in materia di protezione dei dati personali), Arcadia, nella sua qualità di titolare del trattamento, informa che i dati forniti verranno utilizzati, con mezzi cartacei ed elettronici, per poter dare piena ed integrale esecuzione ai contratti di compravendita stipulati dalla stessa società, nonché per il perseguimento di ogni altro servizio inerente l'oggetto sociale di Casa d'Aste Arcadia s.r.l. Il conferimento dei dati è facoltativo, ma si rende strettamente necessario per l'esecuzione dei contratti conclusi. La registrazione alle aste consente ad Arcadia di inviare i cataloghi delle aste successive ed altro materiale informativo relativo all'attività della stessa. Per maggiori dettagli sul trattamento dei dati e sui diritti si rimanda all'informativa integrale sulla tutela dei dati personali che può essere visionata sul sito web o in sede.

### 7. FORO

Le presenti Condizioni di Vendita, regolate dalla legge italiana, sono accettate tacitamente da tutti i soggetti partecipanti alla procedura di vendita all'asta e restano a disposizione di chiunque ne faccia richiesta. Per qualsiasi controversia relativa all'attività di vendita all'asta presso Arcadia è stabilita la competenza esclusiva del foro di Roma.

### 8. COMUNICAZIONI

Qualsiasi comunicazione inerente alla vendita dovrà essere effettuata mediante lettera raccomandata A.R. indirizzata a: Casa d'aste Arcadia S.r.l., Corso Vittorio Emanuele II, 18 - 00186 Roma.



## Buying ■ Useful information on how to successfully bid for one or more lots at Arcadia

### BEFORE THE AUCTION ■ CHOOSE A WORK

#### How to participate in Arcadia

The auctions and viewings are open to the public with no obligation to buy, and they take place at the headquarters of Casa d'aste Arcadia S.r.l. (hereinafter Arcadia):

Palazzo Celsi Viscardi  
Corso Vittorio Emanuele II, 18 – 00186 Rome, Italy.

**Participation in an auction implies full acceptance of the Terms of Sale.**

#### VIEWING

The auction is preceded by a viewing open to the public so they may examine and carefully consider the features, condition and quality of the lots for sale. During the viewing Arcadia's experts are at potential buyers' disposal for all explanations. If you are unable to view the works directly you may request the *Condition Report* for those works of interest to you.

Complete information is included in the Terms of Sale, displayed at headquarters, published in the auction catalogue and in [www.astearcadia.com](http://www.astearcadia.com).

#### WRITTEN BIDS BEFORE AUCTION

Should they be unable to participate in the auction, potential buyers may submit written bids during the viewing, by completing and submitting the appropriate form published in the catalogue and available on the website.

A bid is placed by stating the maximum offer, considering that lots will always be bought at the most favourable price. This means that the lot may be knocked down to a bidder even at a lower price but if there is a higher bid it will be knocked down to the highest bidder. In the event of bids offering the same amount, the first bid received will be knocked down.

#### TELEPHONE BIDS. BOOKING

In order to attempt to buy lots of interest to them, potential buyers may also book the telephone bid service to be connected to the auction by telephone. The telephone bid service is free of charge but only available until all available lines are taken. Participation in an auction by telephone implies full acceptance of the Terms of Sale. The customer also agrees to the telephone calls being recorded.

#### AUCTION CATALOGUE

The descriptions shown in the auction catalogue state the artist (if available), era, provenance, dimensions, condition and valuation of the individual objects.

The auction starting price is the starting figure of the sale and is normally lower than the minimum estimate. The reserve is confidential and is the minimum figure agreed with the principal, which may be lower, equal or higher than the estimate shown in the catalogue.

All estimates and valuations of lots for sale are merely indicative opinions, as better explained in the Terms of Sale.

#### Subscription to catalogues

Anyone interested in receiving the auction catalogue and taking out a subscription may apply to [info@astearcadia.com](mailto:info@astearcadia.com)

#### Estimates published in the catalogue

The estimates published in the auction catalogue are merely indicative opinions for potential buyers. Lots may therefore achieve higher or lower prices than the stated valuations. Valuations published in the auction catalogue do not include the Buyer's Premium and VAT, if due.

#### Lot condition

Potential buyers undertake to examine the lot carefully during the pre-auction viewing. On request, Arcadia will provide a "Condition Report", namely a photographic report on the condition of the lot. Any lack of explicit references regarding the condition of a lot does not imply that the good is free of imperfections.

### Participating in an auction

#### How to participate and place bids at auction

#### PARTICIPATION IN AN AUCTION

The auctions and viewings are open to the public with no obligation to buy. Participation in the auction may take place in the room, or by telephone, or via internet by means of the main on-line auction portals (live bidding providers) stated in the catalogue and on the website.

For further information please contact Arcadia:

Casa d'aste Arcadia s.r.l.  
Corso Vittorio Emanuele II, 18 – 00186 Rome, Italy  
ph.: (+39) 06 68309517 – fax: (+39) 06 30194038 – [info@astearcadia.com](mailto:info@astearcadia.com)

#### REGISTRATION FOR AUCTION: PADDLES

In order to improve the auction procedures, all potential buyers must obtain in advance a numbered "*paddle*" for placing bids. The paddle number can be obtained during the viewing or on the day of the auction session. Registration consists of completing a card with your personal data, any bank references and credit card debit authorisations, with full acceptance of the commercial and data processing terms.

#### BIDS VIA INTERNET

Participation in the auction via internet requires registration with the on-line auction portals (live bidding providers) stated in the auction catalogue. The registration procedure and methods of access to the auction are stated by those platform operators. After logging in, customers can follow the progress of the auction and compete with their own bids from their remote location. The screen in the room shows the progressive trend of all bids, including those placed through the computer platforms.

#### BIDDING INCREMENTS AND BIDS

Proceedings in the room progress with bidding increments of the order of 10% which are, however, variable at the auctioneer's discretion.

Bids can be placed:

- in the room by showing the numbered paddle
- by a written bid placed before the auction
- by telephone, via an operator (service to be booked)
- by internet through the on-line portals (live bidding providers).

The speed of the auction can vary from 60 to 90 lots per hour. The numbered paddles must be used to indicate bids to the auctioneer during the auction. The customer who successfully bids for a lot must ensure their paddle is seen by the auctioneer and their number is announced. In the event of doubt about the hammer price or the buyer, the attention of the auctioneer or the room staff must be attracted immediately.

The auctioneer can place bids in the seller's interest up to the amount of the reserve.

The hammer price is the figure at which the lot is knocked down. To this sum the buyer will have to add the Buyer's Premium (or Auction Fees) calculated as a percentage of the hammer price.

The Buyer's Premium is determined as follows:  
25.00% of the hammer price of the lot up to euro 400,000.00. For each part of the hammer price exceeding euro 400,000.00 the buyer's premium is fixed as 21.00%. The above percentages are inclusive of VAT, in accordance with the regulations in force.

### After the auction

#### What to do if you are the successful bidder

Arcadia acts on behalf of the sellers by virtue of an agency mandate and therefore does not replace the parties in the accounting relations.

Arcadia's invoice shows the receipt of the buyer's premium (or auction fees) amounts and VAT, and is constituted only by the specifically declared party.

The Buyer's Premium is determined as follows:

25.00% of the hammer price of the lot up to euro 400,000.00. For each part of the hammer price exceeding euro 400,000.00 the buyer's premium is fixed as 21.00%. The above percentages are inclusive of VAT, in accordance with the regulations in force.

## PAYMENT METHODS

If you are the successful bidder for one or more lots, you must make payment immediately after the auction to the administrative personnel using the following methods: cash (up to 1, 999.99 euro), bank draft, cheque, debit card, PayPal or credit card (if the cardholder is the buyer).

## COLLECTION, SHIPMENT AND PACKING

Purchased lots must be collected within two weeks of the sale. After this period the goods can be transferred to a warehouse at the buyer's risk. Transport and custodial costs are charged to the successful bidder and Arcadia is exempted from all liability towards the successful bidder in connection with safe storage and any degeneration or deterioration of the objects.

On collection of the lot, the buyer must provide an identity document or a specific proxy. Arcadia can arrange export, packing and transportation of the lots. These costs and the related insurance are payable by the buyer as stated in the General Sales Terms.

## Selling at auction

*Mandate to sell at auction your own work or an entire collection*

## FREE AND CONFIDENTIAL VALUATIONS

With its own team of experts selected for their experience and professionalism, Arcadia constantly provides free, confidential valuations, including with appraisals and opinions on individual works or entire collections. Lead-times for these valuations are short and works can be viewed directly at the headquarters or at the customer's home.

To request a valuation, just make an appointment and if possible provide in advance photographs and useful information (*dimensions, technique, provenance, bibliography, certifications, purchase documents*). For owners wishing to attempt to sell entire collections at auction, Arcadia produces targeted catalogues with a specific graphic design rich in images of the original settings and detailed profiling, supported by ad hoc marketing plans and precise studies of key markets.

Please see the personal data processing policy available on [www.astearcadia.com](http://www.astearcadia.com) or displayed at headquarters.

## MANDATE TO SELL

The task of managing customers' works at auction will be formalised with a Mandate to Sell which states the agreed premium of the auction fees and any dues for insurance, marketing, transportation, certifications and any other expenses which should become necessary.

Completion of the mandate requires your tax code and a valid identity document for annotation on the police registers as provided by the laws in force. Lastly, the Mandate to Sell comprises two attachments: the goods record and the General Sales Terms. The goods record shows a full list of the goods for sale with the related agreed reserve prices and the General Mandate Terms are the set of clauses defining the business relations of the principal and Arcadia.

## RESERVE PRICE

The reserve price is the confidential minimum price agreed by Arcadia and the principal, below which the lot cannot be sold. It is strictly confidential, is not revealed by the Auctioneer during the auction, and is stated in the mandate to sell alongside the description of each lot. Should the reserve price not be achieved, the lot will be unsold and withdrawn from auction. Lots offered without reserve are marked in the catalogue with the estimate or the caption S.R. (Senza Riserva - Free Bid) and will be knocked down to the highest bidder irrespective of the estimates published in the catalogue.

## INCLUSION OF LOTS IN THE CATALOGUE – AUCTION RESULTS – PAYMENT

Before each auction the principal receives a communication with the list of goods included in the catalogue and their lot numbers. The auction results will be notified within two working days of the auction date.

Payment will be made within 40 working days from the auction date, and in all cases 10 working days after collection by the seller. On payment an invoice is issued containing the detail of the lots, the related sales premium agreed in the mandate and all other expenses agreed.

## RESALE RIGHT

Legislative decree 118 of 13 February 2006 introduced the right of authors of works and manuscripts, and their heirs, to a royalty on the price of each sale, subsequent to the first, of the original work; the so-called *"resale right"*. This royalty is due if the sales price is not less than euro 3, 000.00 and is calculated as follows:

- 4% for the part of the sales price between € 3, 000 and € 50, 000
- 3% for the part of the sales price between € 50, 000.01 and € 200, 000

- 1% for the part of the sales price between € 200, 000.01 and € 350, 000
- 0.5% for the part of the sales price between € 350, 000.01 and € 500, 000
- 0.25% for the part of the sales price between above € 500, 000.

Arcadia is required to pay the "resale right" on behalf of sellers to the Società Italiana degli Autori ed Editori (SIAE). Should the lot be subject to the so-called "resale right" under art. 144 of law 633/41, the Seller undertakes to pay the amount according to the art. 152 of Law 633/41 and which Arcadia in turn undertakes to pay to the party responsible for collection.

## GLOSSARY, TERMS AND DEFINITIONS

**FREE MOVEMENT CERTIFICATE.** For the export of works (cultural goods) over 50 years of age, Italian law requires a free movement certificate and an export licence for exports to non-EU countries. The export of cultural goods outside Italian Republic territory is in fact subject to the rules provided by Legislative Decree 42 of 22 January 2004. The export of cultural goods outside European Union territory is also subject to the rules provided by CE Regulation 116/2009 of 18 December 2008 and EU Commission implementing Regulation 1081/2012.

The lead-time for the issue of these documents is approx. 40 days from presentation of the work and related documents to the Agency responsible for Fine Arts.

**URBANI CODE:** Legislative Decree 42 of 22 January 2004 and subsequent amendments or additions;

**Buyer's premium (or Auction fees).** The fee payable to Arcadia by the Buyer for purchase of the Lot, calculated as a percentage of the hammer price. The Buyer's premium is determined as follows:

25.00% of the hammer price of the lot up to euro 400,000.00. For each part of the hammer price exceeding euro 400,000.00 the buyer's premium is fixed as 21.00%. The above percentages are inclusive of VAT, in accordance with the regulations in force.

**GENERAL SALES TERMS.** The general sales terms are the contractual clauses provided by Arcadia and aimed at regulating contractual relations with Buyers uniformly. They are printed in the auction catalogues and visible on HYPERLINK "<http://www.astearcadia.com/>" "[www.astearcadia.com](http://www.astearcadia.com)" and at headquarters to standardise the rules which apply to the sale by auction of entrusted goods.

**CONDITION REPORT.** On request, Arcadia can supply a report named Condition Report on the state and the condition of the lot, accompanied by appropriate photographic documentation. At Arcadia's discretion a Condition Report can be issued for lots exceeding a given value.

**RESALE RIGHT.** Legislative Decree 118 of 13 February 2006 introduced the right of authors of works and manuscripts, and their heirs, to a royalty on the price of each sale subsequent to the first sale of the original work, the so-called *"resale right"*. This royalty is due when the sales price is not less than euro 3, 000.00 and is calculated as follows:

- 4% for the part of sales price from € 3, 000 to € 50, 000
- 3% for the part of sales price from € 50, 000.01 to € 200, 000
- 1% for the part of sales price from € 200, 000.01 to € 350, 000
- 0.5% for the part of sales price from € 350, 000.01 to € 500, 000
- 0.25% for the part of sales price over € 500, 000.

Arcadia is required to pay the "resale right" on behalf of sellers to Società Italiana degli Autori ed Editori (SIAE). Should the lot be subject to the so-called "resale right" under art. 144 of law 633/41, the Seller undertakes to pay the amount according to the art. 152 of Law 633/41 and which Arcadia in turn undertakes to pay the party responsible for collection.

**LIVE BIDDING PROVIDERS (OR LIVE AUCTIONS MARKETPLACE):** web platforms which host the world's main auctions and enable simultaneous participation in auctions, with the possibility to follow the auction progress and compete with one's own bids from one's own remote location. To access the auction you must register and via the search functions you can gain access to your auction of interest. The process is similar to telephone bidding but much faster. Bidders can make a bidding increment online using their own computer or iPhone, Ipad and Android apps.

**RESERVE:** the "confidential" minimum sales price indicated to Arcadia by the Principal.

## Meanings of symbols which may be found in the auction catalogue

<b>PI</b>	Interested Party	Indicates when bids may be placed on the lot including by parties having an interest e.g. a co-owner or executor who has sold the lot.
<b>OL</b>	Free Bid	Free bid. The Reserve is the minimum auction price agreed by Arcadia and the Principal, below which the lot cannot be sold. Should a lot be sold without reserve, it will be marked with this symbol.
<b>I</b>	Lot originating from a business	Lot originating from a business, where the hammer price is subject to VAT
<b>TI</b>	Temporary import lot	Temporary import lot under art. 72 of the Urbani Code or for which temporary import has been requested
<b>L</b>	Free Movement	Lots marked with this symbol are accompanied by a free movement certificate or certificate of temporary art import to Italy

## Meanings of terms used in lot records in the auction catalogue

<b>Attribuito a ...</b> Attributed to ...	In Arcadia's opinion it may be the work of the cited artist, wholly or in part
<b>Bottega di ... / Scuola di ...</b> Studio of ... / School of ...	In Arcadia's opinion it is the work of an unknown hand from the studio of the stated artist, which may or may not have been executed under their direction or in the years following their death
<b>Cerchia di ...</b> Circle of ...	According to Arcadia it is the work of an unidentified hand, not necessarily a pupil of the cited artist
<b>Da ...</b> After ...	Copy of a known work of the stated artist, but of unknown date
<b>Data iscritta</b> Date inscribed	In Arcadia's opinion these dates have been added by a different hand or in a different era from that of the stated artist
<b>Datato - firmato - iscritto</b> Dated - signed - inscribed	In Arcadia's opinion the work appears to have been actually signed, dated or inscribed by the artist who executed it
<b>Difetti</b> Flaws	The lot shows visible and evident defects, breakage or wear
<b>Elementi antichi</b> Old elements	The objects in question were assembled later using elements or materials from earlier eras
<b>Firma iscritta o recante firma</b> Signature inscribed or bearing signature	In Arcadia's opinion the signature was added in a different era by a hand other than that of the stated artist
<b>In stile ...</b> in the manner of ...	In Arcadia's opinion the work is in the cited manner despite having been executed in a later era
<b>Integrazioni e/o sostituzioni</b> Additions and/or replacements	Caption shown only in cases when Arcadia considers the operations much greater than average and such to jeopardise at least partially the integrity of the lot
<b>"Nome e cognome" (ad es. Mattia Preti)</b> "Name and Surname" (e.g. Mattia Preti)	In Arcadia's opinion the work was executed by the stated artist
<b>Restauro</b> Restoration	As they are old or in all cases used, goods sold at auction require restoration in almost all cases
<b>Secolo ...</b> Century ...	Dating with purely indicative value, which may include approximate margins
<b>Seguace di ...</b> Follower of ...	According to Arcadia the author worked in the manner of the artist
<b>Stile di ...</b> Manner of ...	In Arcadia's opinion the work is in the manner of the stated artist but executed in a later era
70 x 50 350 x 260 160 g	Dimensions of paintings state the height first and then the base and are expressed in cm. Dimensions of works on paper are expressed in mm. The weight of silver objects is calculated not including metal, glass and crystal parts



## GENERAL SALES TERMS

### 1. ARCADIA'S OBLIGATIONS TO THE BUYER

Casa d'aste Arcadia s.r.l. (hereinafter "Arcadia") performs sales at auction in its headquarters open to the public, as an agent with powers of representation in the name and on behalf of the seller, under art. 1704, Civil Code. Arcadia does not therefore accept liability to buyers or third parties in general other than the liability derived from its capacity of agent.

### 2. SALE AT AUCTION

**2.1** In order to improve auction sale procedures, all parties interested in competing at auction are required to register their personal details and address and show and provide a copy of an identity document to obtain a numbered "paddle" for bids, before the start of the auction. In parallel the interested parties accept the Terms of Sale and give their consent to the processing of the aforesaid personal data. Arcadia reserves the right to reject bids from buyers who are not registered and after a buyer's non-payment or late payment Arcadia may reject any bid made by that party or their representative during subsequent auctions.

**2.2** Lots are knocked down to the highest bidder. The auctioneer conducts the auction and may make the first bids in the interest of the principal. The completed sale between the seller and buyer is formalised by the fall of the auctioneer's hammer. In the event of dispute on a successful bid, the lot will be placed back in the auction sale in the same session on the basis of the last bid received. The auctioneer has the right to withdraw lots from auction, separate or combine lots and if need be vary the order of sale.

**2.3** Arcadia accepts bids for the purchase of lots at specific prices on precise mandate. During the auction it is possible that bids be made by internet and by telephone which are accepted at Arcadia's sole discretion and transmitted to the auctioneer. Telephone calls may be recorded.

### 3. LIABILITY OF THE SELLER AND ARCADIA TO THE BUYER

**3.1** Lots offered for sale should be considered used goods or antiques and do not therefore qualify as "products" according to the definition in art. 3 letter e) of the Consumer Code (Legislative decree 206 of 6.09.2005).

**3.2** The auction will be preceded by a viewing of the works, during which Arcadia and its experts will be available for all explanations; the purpose of the viewing is to have the authenticity, attribution, condition, provenance, type and quality of the objects examined and to clarify any errors or inaccuracies in the catalogue. Should it be impossible to view the objects directly, a "Condition Report" may be requested. Any lack of explicit reference to the state of the lot does not imply that the goods are free of imperfections. All objects are sold "as is" therefore, before participating in the auction, potential buyers undertake to thoroughly examine lots of interest to them, possibly assisted by an independent expert. After a successful bid is accepted no objections are allowed and neither Arcadia nor the seller shall be liable for faults related to information regarding the objects in the auction.

**3.3** Lots offered at auction are sold in their condition at the time of the viewing, with any relative flaw and imperfection such as breakage, restora-

tion, defects or replacements. These characteristics, even if not expressly stated in the catalogue, may not be considered decisive for disputes concerning the sale. By their very nature, antique goods may have been restored or subjected to various modifications: actions of this type may never be considered hidden defects or counterfeiting. Electrical and mechanical goods are not checked prior to sale and are purchased at the buyer's risk. Clock and watch movements should be considered non-serviced.

**3.4** Descriptions and illustrations of lots contained in the catalogues and any other illustrative material are merely indicative and reflect opinions of Arcadia and its experts. They may be revised at any time before the lot is offered for sale. Arcadia shall not be liable for errors and omissions related to these descriptions nor in the hypothesis of counterfeiting since it has provided no guarantee of the lots in the auction. In addition, the illustrations of objects presented in the catalogues, on the screens or in other illustrative material have the sole purpose of identifying the lot and cannot be considered accurate representations of the condition of an object.

**3.5** The estimate values stated in the catalogue are expressed in euro and constitute a mere indication. These values may be equal to, higher or lower than the reserve prices of lots agreed with principals.

### 4. PAYMENT AND COLLECTION; TRANSFER OF LIABILITY

**4.1** To the hammer price is to be added the buyer's premium (auction fees) at 25.00% of the hammer price of the lot up to euro 400,000.00. For each part of the hammer price exceeding euro 400,000.00 the buyer's premium is fixed as 21.00%. The above percentages are inclusive of VAT, in accordance with the regulations in force. Any further charge or tax related to the purchase shall in all cases be payable by the successful bidder.

**4.2** The buyer shall pay a deposit when the successful bid is accepted and shall complete the payment before collecting the goods at their responsibility, risk and expense no later than fifteen days from the end of the sale. In the event of part or entire non-payment of the total amount due by the successful bidder within this period, Arcadia shall be entitled at its discretion to: a) return the goods to the principal, demanding as penalty from the failed buyer payment of the lost sales premium; b) take legal action to obtain compulsory enforcement of the obligation to purchase; c) sell the lot by negotiated contract or in subsequent auctions on behalf of and at the expense of the successful bidder, under art. 1515 Civil Code, in all cases without prejudice to the right to compensation for damage.

**4.3** After the above deadline, Arcadia shall in all cases be exempted from all liability to the successful bidder in relation to any degeneration or deterioration of the objects and shall have the right to be paid for each individual lot custodial fees in addition to any refund of expenses for transportation to the warehouse. All liability for loss or damage to the goods shall transfer to the buyer from the time of the successful bid. The buyer may take delivery of the purchased goods only subject to payment to

Arcadia of the price and all other applicable premiums, charges or refunds.

### 5. PERFORMANCE; NOTIFICATION, EXPORT AND PROTECTED SPECIES

**5.1** Buyers are required to comply with all applicable legislative provisions in force for objects subject by the State to notification under Legislative Decree 42 of 22.01.2004 (the so-called Cultural Goods Code) and subsequent amendments. In the event that the State exercises the pre-emption right the successful bidder may not claim from Arcadia or the seller any reimbursement of interest on the price and auction fees already paid.

**5.2** The export of objects by buyers resident or non resident in Italy is governed by the aforesaid regulation as well as by the customs, foreign currency and tax laws in force. Therefore the export of objects dating from over fifty years ago is in all cases subject to a free movement licence issued by the competent Authority. Arcadia accepts no liability to buyers regarding any export restrictions on lots knocked down or regarding any licences or certificates which the latter must obtain on the basis of Italian law.

**5.3** All lots containing materials from protected species such as e.g. coral, ivory, tortoiseshell, crocodile, whalebone, rhinoceros horn etc. require a CITES export licence issued by the Ministry of the Environment and Territorial Protection. Potential buyers are invited to inform themselves from the destination country about the laws regulating such imports.

**5.4** The resale right will be payable by the seller under art. 152, Law 633 of 22.04.1941, as replaced by art. 10, Legislative Decree 118 of 13.02.2006.

### 6. PERSONAL DATA PROTECTION

Under art. 13, Legislative Decree 196/2003 (the personal data protection code, in its capacity of data controller Arcadia notifies you that the data supplied will be used, with printed and electronic means, to perform full and complete fulfilment of the sales and purchase contracts stipulated by Arcadia and for pursuit of all other services pertinent to the corporate purpose of Casa d'Aste Arcadia s.r.l. The provision of data is optional but strictly necessary for fulfilment of the agreed contracts. Registration for auctions enables Arcadia to send catalogues for subsequent auctions and other information regarding its business. For further details on data processing and rights you are referred to the complete policy on personal data protection which can be viewed on the website, in the auction catalogue or at headquarters.

### 7. COMPETENT COURT

These Terms of Sale governed by Italian law are tacitly accepted by all parties participating in the sale at auction procedure and are at the disposal of any party which requests them. The court of Rome shall have exclusive competence for any dispute related to sale at auction activities at Arcadia.

### 8. NOTICES

Any notices pertinent to the sale shall be given by means of registered post with delivery receipt, addressed to: Casa d'aste Arcadia S.r.l., Corso Vittorio Emanuele II, 18 - 00186 Roma.



## MODULO D'OFFERTA

Le offerte devono essere effettuate entro 5 ore dall'inizio dell'asta. Gli oggetti saranno aggiudicati al minimo prezzo possibile. Alla cifra di aggiudicazione saranno aggiunti i diritti d'asta.

Cognome \_\_\_\_\_ Nome \_\_\_\_\_

Ragione Sociale \_\_\_\_\_

Indirizzo \_\_\_\_\_ Città \_\_\_\_\_ C.A.P. \_\_\_\_\_

Telefono \_\_\_\_\_ Cell. \_\_\_\_\_ Email \_\_\_\_\_

Codice Fiscale o Partita IVA \_\_\_\_\_

N. LOTTO	DESCRIZIONE	OFFERTA MAX

☐ Prenotazione di commissione telefonica

Per la partecipazione telefonica si considera accettata la basa d'asta

Data / Date \_\_\_\_\_ Firma / Signature \_\_\_\_\_

### CONSENSO RESO AI SENSI DEGLI ART. 6-10 REGOLAMENTO EUROPEO GDPR 2016/679

Le chiediamo di esprimere il suo consenso ai trattamenti di seguito indicati. Potrà acconsentire mediante spunta delle caselle attinenti i trattamenti cui intende consentire. Ciascun trattamento può venir acconsentito o non acconsentito liberamente e disgiuntamente dagli altri. Il mancato consenso, salvo i casi in cui appaia di impedimento materiale, non pregiudica la Sua possibilità di usufruire dei servizi resi dalla nostra impresa.

Letto e compreso l'informativa che precede, laddove il trattamento non sia già considerato lecito in base alle disposizioni del Regolamento in quanto ad esempio finalizzato ad adempiere ad un obbligo di legge, ad adempiere ad una obbligazione contrattuale o costituisca legittimo interesse del Titolare:

☐ [PRESTO] | ☐ [NEGO]

il consenso per attività commerciali dirette cioè per fornirLe informazioni e inviarLe materiale informativo e pubblicitario (anche mediante corrispondenza postale, telefonate, posta elettronica, messaggi SMS o di altro tipo) su prodotti, servizi o iniziative del Titolare, al fine di promuovere gli stessi, per effettuare azioni di vendita diretta, ottimizzare l'offerta stessa (anche mediante analisi focalizzate e selezionate), per effettuare comunicazioni di natura commerciale, per compiere ricerche statistiche

☐ [PRESTO] | ☐ [NEGO]

il consenso per attività post commerciali: ossia al fine di approfondire, successivamente alla cessazione o revoca dei rapporti con l'Impresa, le motivazioni della interruzione dei rapporti.

Data / Date \_\_\_\_\_ Firma / Signature \_\_\_\_\_

L'offerta deve essere accompagnata dalla copia di un documento d'identità e inviata a [info@astearcadia.com](mailto:info@astearcadia.com) oppure al numero di fax 06 3019 4038





*www.astearcadia.com*



ARCADIA  
ART AUCTIONS ROME

**Casa d'Aste Arcadia s.r.l.**  
Corso Vittorio Emanuele II, 18 Roma  
Tel +39 06 6793476 / +39 06 68309517  
Fax +39 06 30194038  
info@astearcadia.com